



جائزة أفضل شركة تأجير تمويلي
في الاردن لعام 2017



جائزة أفضل شركة تأجير تمويلي
في الاردن لعام 2016



جائزة الملك عبدالله الثاني للتميز
للقطاع الخاص - الدورة السابعة
(2012/2013)

التقرير السنوي 2020



حضرة صاحب الجلالة
الملك عبد الله الثاني بن الحسين المعظم



حضرة صاحب السمو

الأمير الحسين بن عبد الله الثاني ولي العهد المعظم

فهرس المحتويات

القسم الأول: التقرير السنوي لعام ٢٠٢٠

الصفحة	
١	أعضاء مجلس الإدارة
٢	كلمة رئيس مجلس الإدارة
٥	تقرير مجلس إدارة الشركة

القسم الثاني: القوائم المالية الموحدة وتقرير المحاسب القانوني المستقل للسنة المنتهية في ٣١ كانون الأول ٢٠٢٠

الصفحة	
١ - ٤	تقرير مدقق الحسابات المستقل
٥	قائمة المركز المالي الموحدة
٦	قائمة الدخل الشامل الموحدة
٧	قائمة التغيرات في حقوق المساهمين الموحدة
٨	قائمة التدفقات النقدية الموحدة
٩ - ٣٩	إيضاحات حول القوائم المالية الموحدة



أعضاء مجلس الإدارة

السيد جورج نقولا أبو خضر	رئيس مجلس الإدارة
السيد نقولا جورج أبو خضر	نائب رئيس مجلس الإدارة
السيد إيليا جاد وكيلة مدير عام الشركة	عضو مجلس إدارة
الشركة الاردنية للاستثمارات والاستشارات العامة ويمثلها السيد محمد علي ابراهيم	عضو مجلس إدارة
السيد مروان لطفك تماري	عضو مجلس إدارة

السادة / شركة برايس وتر هاوس كوبرز الاردن	مدققي الحسابات
المحامي سليمان أبو عتمة	المستشار القانوني

كلمة رئيس مجلس الإدارة

السادة أعضاء الهيئة العامة الكرام،

تحية وبعد...

يشرفني بالأصالة عن نفسي وبالنيابة عن مجلس إدارة الشركة المتكاملة للتأجير التمويلي أن اضع بين أيديكم التقرير السنوي للشركة المتكاملة للتأجير التمويلي والذي يلقي الضوء على أبرز التطورات والإنجازات في مسيرة الشركة وبياناتها المالية للسنة المنتهية في ٣١ كانون الاول ٢٠٢٠.

في الوقت الذي واجهت فيه المملكة عاماً مليئاً بالتحديات التي فرضتها جائحة كورونا (كوفيد-١٩)، وذلك نتيجة الأوضاع الاستثنائية التي تسببت فيها والتي كان لها أثراً كبيراً على الأعمال والبيئة الاقتصادية، أظهرت الشركة المتكاملة للتأجير التمويلي مرونة وإتقاناً في الأداء مكنها من الصمود في مواجهة هذه التحديات التي أصابت السوق، وتمتعت بالجرأة والشجاعة في اتخاذ القرارات الصعبة اللازمة للحفاظ على استمرارية أعمالها على صعيد خفض التكاليف، والحفاظ على السيولة، وتعديل السياسات والإجراءات للتأقلم مع الظروف الطارئة.

أما على مستوى أعمال وأنشطة الشركة المتكاملة للتأجير التمويلي فقد شهد عام ٢٠٢٠ العديد من التطورات، ففي إطار استراتيجية النمو والتطوير التي تنتهجها الشركة منذ تأسيسها، وتأكيداً على تكثيف أنظمة المراقبة والمتابعة لاحتواء تداعيات الأوضاع الاقتصادية والمالية غير المستقرة، قامت الشركة باستحداث دائرة جديدة تختص بإدارة المخاطر والشؤون القانونية لمواجهة التغيرات السريعة التي فرضتها جائحة كورونا على الاقتصاد الوطني وضمان سرعة التعامل مع الفرص والتهديدات غير المتوقعة، وقد تم رفد هذه الدائرة بموارد بشرية متخصصة ومؤهلة لديها خبرات طويلة في مجال العمل وتزويدها بكافة الأدوات اللازمة لتمكينها من ممارسة عملها بكفاءة عالية.

في إطار اهتمام الشركة بتطوير البيئة التكنولوجية المستخدمة والارتقاء بمستوى وجودة الخدمات وإحكام الرقابة على كافة العمليات، شهد عام ٢٠٢٠ بدء التشغيل الفعلي لنظام مخطط سير العمل (Workflow System) والذي تم التعاقد عليه مع إحدى أكبر شركات البرمجيات في المملكة بهدف تسهيل إجراءات المعاملات التمويلية من خلال توحيد الهيكلة المتبعة بشكل يساهم في رفع كفاءة الإنجاز وتوفير الوقت والجهد وزيادة الإنتاجية. كما قامت الشركة خلال فترة حظر التجوال التي شهدتها البلاد في مواجهة فيروس كورونا بتطوير خدماتها الإلكترونية لتصبح أكثر سهولة من خلال إطلاق منصة الكترونية متخصصة يستطيع من خلالها العملاء الاستفادة من كافة الخدمات التمويلية التي تقدمها الشركة عن بعد ودون الحاجة لزيارة فروع الشركة.

إيماناً منا بقيمة وأهمية تطوير مواردنا البشرية التي نفتخر بها ونعتبرها المحرك الأساسي وراء نجاحاتنا، فإننا في الشركة المتكاملة للتأجير التمويلي نحرص على إعطاء أهمية كبرى لبرامج التدريب والتطوير الممنوحة للموظفين في كافة المستويات الوظيفية لتعادل أعلى مستويات الخبرة والاحترافية في سوق العمل. ومن هذا المنطلق ونظراً للظروف التي فرضتها علينا الجائحة خلال العام ٢٠٢٠ وتطبيقاً للاحترازاات الصحية الخاصة بتقليل التجمعات والاجتماعات والحفاظ على مسافات التباعد الاجتماعي، حرصت الشركة على تنظيم معظم

دوراتها التدريبية من خلال استخدام تقنية التدريب عن بعد وبواقع ٧٦٥ ساعة تدريبية ضمن برامج تدريبية متخصصة شملت معظم دوائر الشركة.

إن نجاحنا لا يقتصر على قوة أدائنا وقدرتنا على تحقيق الأرباح فحسب، وإنما يمتد ليشمل قدرتنا على دعم الآخرين والوفاء بالتزاماتنا تجاه المجتمع الذي نعمل فيه، حيث تُعتبر المسؤولية المجتمعية أولوية أساسية بالنسبة لنا. ومن هذا المنطلق، قامت الشركة المتكاملة للتأجير التمويلي بتقديم تبرع مادي بقيمة ١٠٠ ألف دينار لصندوق "همة وطن" لمواجهة التبعات الاقتصادية لمكافحة فيروس كورونا. وانطلاقاً من واجبها الوطني، وتنفيذاً لتوجيهات سيد البلاد بتخفيف أعباء الحياة على المواطنين قامت الشركة أيضاً خلال فترة حظر التجوال الذي تم فرضه من قبل الحكومة بتأجيل دفع الاقساط لجميع العملاء لشهري أيار وحزيران تلقائياً ودون الحاجة لمراجعة الشركة. كما قامت الشركة بتقديم تسهيلات في مجال إعادة جدولة الديون للعملاء العاملين في القطاعات المتضررة من جائحة كورونا.

تمكنت الشركة المتكاملة للتأجير التمويلي من الحفاظ على سجلها المتميز بخُطى ثابتة وكفاءة عالية بالرغم من التداعيات التي فرضتها جائحة كورونا وأثرها على القطاعات الاقتصادية المختلفة، فقد بقيت الأرباح التشغيلية للشركة ضمن نفس المعدل حيث بلغت ٨,١٠١,١٢٠ دينار مقابل ٧,٨١٠,٨١٠ دينار للفترة المماثلة من العام السابق وذلك بنسبة ارتفاع قدرها ٣,٧%، كما بلغت أرباح الشركة قبل الضرائب والرسوم ٥,٤٦٧,١٨٣ دينار، في حين بلغت الأرباح بعد الضريبة والمخصّصات ٣,٩٩٣,٧٧٠ دينار لعام ٢٠٢٠ مقارنة مع ٤,٢٠٠,٧٢٩ دينار في عام ٢٠١٩.

أما فيما يتعلق بموجودات الشركة، فقد بلغت في نهاية العام الحالي ٩٠,٣٦٠,٣٧٠ دينار مقارنةً مع ٩١,٨٥٧,٩٩٠ دينار في نهاية عام ٢٠١٩. كما وارتفعت حقوق المساهمين بنسبة ٨,٨% لتصبح ما مقداره ١٩,٧٣٨,٨٧٥ دينار مقارنةً مع نهاية العام الماضي والبالغة ١٨,١٤٥,١٠٥ دينار.

وعليه، وبناءً على النتائج المحققة، فقد اوصى مجلس ادارة الشركة بتوزيع ارباح نقدية على السادة المساهمين بنسبة ٢٠% من القيمة الاسمية للسهم.

وختاماً، يسرني أن أتقدم بخالص الشكر والتقدير لإدارة الشركة على الأداء المتميز الذي كان له الأثر الواضح في الحفاظ على انجازات الشركة ودعم نجاحاتها، وكذلك لجميع الموظفين على إخلاصهم وتفانيهم وجهودهم الدؤوبة لمواصلة مسيرة التقدم، كما يسعدني وباسم الشركة المتكاملة للتأجير التمويلي ان اعبر عن عميق امتناني لعملائنا ومساهميننا الكرام على ثقّتهم بالشركة وخدماتها. ونؤكد على ادراكنا التام للمسؤولية التي تقع على عاتقنا، ألا أننا ملتزمون التزاماً تاماً بتلبية هذه التوقعات ومواصلة مسيرة نجاح الشركة خلال الأعوام القادمة.

وتفضلوا بقبول فائق التقدير والاحترام،،،

رئيس مجلس الإدارة
جورج أبو خضر

نبذة تاريخية عن الشركة



تأسست الشركة في عام ٢٠٠٤ تحت اسم "الشركة المتكاملة للتأجير التمويلي ذ.م.م" وسجلت بوزارة الصناعة والتجارة تحت الرقم (٨٧٣٠) بتاريخ ٢٠٠٤/٤/١٤ برأس مال مقداره ١ مليون دينار، ويتمثل نشاط الشركة الأساسي في التأجير التمويلي لجميع أنواع المركبات والمعدات الطبية والصناعية. بتاريخ ٢٠٠٥/٨/٦ تم عقد اجتماع الهيئة العامة، وتم الاتفاق على رفع رأس المال من ١ مليون دينار إلى ٢ مليون دينار، وقد تم استكمال الإجراءات في تاريخ ٢٠٠٥/٨/١٧ مع بقاء الصفة القانونية للشركة ذات مسؤولية محدودة.

بتاريخ ٢٠٠٦/٩/١٢ تم استكمال الإجراءات القانونية لرفع رأس المال الشركة من ٢ مليون دينار إلى ٥ مليون دينار وتحويلها إلى صفة المساهمة العامة وتسجيلها بوزارة الصناعة والتجارة تحت الرقم ٤١٥، وبواقع ٥ مليون سهم بقيمة (١) دينار للسهم الواحد، وبتاريخ ٢٠٠٧/٥/٩ تمت الموافقة على الانضمام إلى هيئة الأوراق المالية على أن تداول الأسهم الخاصة بالشركة سوف يطرح بعد مرور سنتان من الحصول على الموافقة. بتاريخ ٢٠٠٩/٢/٨ عقدت الشركة اجتماع الهيئة العامة غير العادي، الذي تم فيه أخذ موافقة الهيئة العامة على رفع رأسمال الشركة ليصبح ٧ مليون دينار من خلال توزيع أسهم مجانية بنسبة ٤٠٪ من رأس المال الأصلي البالغ ٥ مليون دينار. وبتاريخ ٢٠٠٩/٥/١٤ بدأ التداول في أسهم الشركة المتكاملة للتأجير التمويلي م.ع.م تحت الرمز (leas) في سوق عمان المالي. كما عقدت الشركة اجتماع هيئة عامة غير عادي بتاريخ ٢٠١٨/٢/٢٥، تم فيه أخذ موافقة الهيئة العامة على رفع رأسمال الشركة من خلال توزيع أسهم مجانية بنسبة ٢,٨٦٪ من رأس المال الأصلي البالغ ٧ مليون دينار ليصبح ١٠ مليون دينار.

تقرير مجلس إدارة الشركة

١. وصف لأنشطة الشركة الرئيسية وأماكنها الجغرافية وحجم الاستثمار الرأسمالي وعدد الموظفين:

أ. أنشطة الشركة الرئيسية:

تتلخص أنشطة الشركة الرئيسية ممارسة نشاط التأجير التمويلي لجميع أنواع المركبات والمعدات الطبية والصناعية منها، بالإضافة إلى الآليات والعقارات السكنية والتجارية، كذلك تقوم الشركة بتوفير حلول تمويل وبيع بالتقسيط بمرونة ودقة في الوقت نفسه.

ب. أماكن الشركة الجغرافية وعدد الموظفين فيها:

يتكون فريق العمل للشركة المتكاملة من (٧٥) موظف، كما وتمارس الشركة نشاطها من خلال سبعة فروع داخل المملكة وفرعين خارجها مما يوفر تغطية جغرافية واسعة وشاملة مبينة كالتالي: -

عدد الموظفين	المكان الجغرافي	اسم المقر	
فروع الأردن			
٤٨	شارع زهران - بناية رقم (٢٠٧)	الفرع الرئيسي	١-
٧	شارع صرح الشهيد - بناية رقم (١١٠)	فرع المدينة الرياضية	٢-
٣	شارع خوله بنت الأزور - بناية رقم (٤٠)	فرع الوحدات	٣-
٣	شارع احمد عقلة النسور - مجمع سما البيادر	فرع البيادر	٤-
٣	شارع الملكة رانيا العبدالله - بناية رقم (٣٧٠)	فرع الجامعة الاردنية	٥-
٣	شارع ٣٦ - الزرقاء الجديدة - بناية رقم (١٠٣)	فرع الزرقاء	٦-
٣	شارع فراس العجلوني بالقرب من دوار القبه - بناية رقم (٦)	فرع اربيد	٧-
٧٠	مجموع موظفي فروع الأردن:		
فروع كردستان - العراق			
٣	اربيل - بختياري - شارع ٢٠ - بناية رقم (٢٥٠)	فرع اربيل	١-
٢	السليمانية - شارع سالم - تفرع ٧٠ بناية رقم (٠١/١١/٢٦)	فرع السليمانية	٢-
٥	مجموع موظفي فروع كردستان:		

ج- حجم الاستثمار الرأسمالي:

بلغ حجم الاستثمار الرأسمالي للشركة حسب القوائم المالية الموحدة ٥٠,٣٠٨,١٦٠ دينار في نهاية عام ٢٠٢٠ وذلك مقارنة مع ٤٦,٣٩٩,٥٠٣ دينار في نهاية عام ٢٠١٩.

٢. الشركات التابعة:

أ. الشركة المتكاملة لبيع المركبات ذ.م.م:

تأسست الشركة المتكاملة لبيع المركبات في ٢١ تموز من عام ٢٠١١ تحت الرقم (٢٥٥٧٣) كشركة ذات مسؤولية محدودة ومملوكة بالكامل للشركة المتكاملة للتأجير التمويلي. ويبلغ رأس مال الشركة حالياً ٥٠٠,٠٠٠ دينار، ويتركز نشاطها ببيع السيارات المستعملة بالأقساط من خلال فرع واحد يعمل في الأردن في شارع زهران - بناية رقم (٢٠٧) وبفريق عمل يتكون من موظفين اثنين. وفيما يلي اهم البيانات المالية المقارنة للشركة:

٢٠١٩	٢٠٢٠	البيان
٥٠٠,٠٠٠ دينار	٥٠٠,٠٠٠ دينار	رأسمال الشركة التابعة
٥,٣٥٦,٢٧٦ دينار	٦,٨٥٠,٤٧٣ دينار	مجموع حقوق الملكية
١٠٠ %	١٠٠ %	نسبة الملكية
٢١,٤٣٥,٢١٠ دينار	٢٣,٨١٩,٨١٤ دينار	صافي ذمم عقود بيع بالتقسيط
٢١,٧٨٦,٨٣٨ دينار	٢٤,١٥٢,٠٩٤ دينار	مجموع الموجودات
١٦,٤٣٠,٥٦٢ دينار	١٧,٣٠١,٦٢١ دينار	مجموع المطلوبات
٣,٣٩٢,٩٠٥ دينار	٣,٨٢٥,٨٤١ دينار	صافي الإيرادات التشغيلية
١,٥٠١,٨٢٥ دينار	١,٩٣٧,٨٣٧ دينار	صافي الأرباح قبل الضريبة
١,١٨٠,٢٢٩ دينار	١,٤٩٤,١٩٣ دينار	صافي الأرباح بعد الضريبة

ب. الشركة المتكاملة العالمية للاستشارات المالية:

تأسست الشركة المتكاملة العالمية للاستشارات المالية في ٢٤ تشرين الأول من عام ٢٠١٦ تحت الرقم (٤٥٤٤٧) كشركة ذات مسؤولية محدودة ومملوكة بالكامل للشركة المتكاملة للتأجير التمويلي. ويبلغ رأس مالها ١٠,٠٠٠ دينار، ويتركز نشاط الشركة بالاستثمار بالأسهم في بورصة عمان من خلال فرع واحد يعمل في الأردن في شارع زهران - بناية رقم (٢٠٧) ولا يوجد موظفين لدى الشركة حالياً. وفيما يلي اهم البيانات المالية المقارنة للشركة:

٢٠١٩	٢٠٢٠	البيان
١٠,٠٠٠ دينار	١٠,٠٠٠ دينار	رأسمال الشركة التابعة
٦٤,٤٧٥ دينار	٢٨,٧٠٩ دينار	مجموع حقوق الملكية
١٠٠ %	١٠٠ %	نسبة الملكية
٣١٩,٥٨٧ دينار	٤١١,٥٦٦ دينار	مجموع الموجودات
٢٥٥,١١٢ دينار	٣٨٢,٨٥٧ دينار	مجموع المطلوبات
(٧,٣١٢) دينار	(٢٨,٧٨١) دينار	صافي الإيرادات التشغيلية
٦,٠٧١ دينار	(٣٠,١٧٨) دينار	صافي الأرباح قبل الضريبة
١,٠٣١ دينار	(٣٥,٧٦٥) دينار	صافي الأرباح بعد الضريبة

٣. بيان بأسماء أعضاء مجلس الإدارة وأسماء ورتب أشخاص الإدارة العليا ذوي السلطة التنفيذية ونبذة تعريفية عن كل منهم:
أ- أعضاء مجلس الإدارة:

١	الاسم:	جورج نقولا جورج أبو خضر
	المنصب:	رئيس مجلس الإدارة
	تاريخ الميلاد:	٧ شباط ١٩٣٩
	المؤهل العلمي:	بكالوريوس إدارة أعمال، تجارة واقتصاد من الجامعة الأميركية في بيروت - لبنان.
٢	الاسم:	نقولا جورج نقولا أبو خضر
	المنصب:	نائب رئيس مجلس الإدارة
	تاريخ الميلاد:	٧ كانون أول ١٩٧٠
	المؤهل العلمي:	بكالوريوس إدارة أعمال من جامعة بوسطن - الولايات المتحدة.
٣	الاسم:	إيليا جاد مخائيل وكيلة
	المنصب:	عضو مجلس الإدارة
	تاريخ الميلاد:	١ آب ١٩٦٦
	المؤهل العلمي:	ماجستير في التمويل والاستثمار البنكي من جامعة Hertfordshire - بريطانيا.
٤	الاسم:	مرwan لطفك وهبه تماري
	المنصب:	عضو مجلس الإدارة
	تاريخ الميلاد:	٢ كانون أول ١٩٦٨
	المؤهل العلمي:	بكالوريوس إدارة أعمال من جامعة جورج واشنطن - الولايات المتحدة.
٥	الاسم:	محمد علي محمد ابراهيم (ممثل عن الشركة الاردنية للاستثمارات والاستشارات العامة)
	المنصب:	عضو مجلس الإدارة
	تاريخ الميلاد:	٢٦ شباط ١٩٦٩
	المؤهل العلمي:	بكالوريوس إدارة أعمال من جامعة الزيتونة الأردنية - الاردن.
	الخبرات العلمية:	٣٠ عاماً في قطاع البنوك والاعمال المصرفية للشركات ويشغل حالياً منصب مستشار استراتيجي واستثمار لدى مجموعة آي - ليفانت، ومستشار لعدة شركات محلية واجنبية في مجال تطوير الاعمال، وعضو مجلس إدارة الشركة المتكاملة لتطوير الأراضي والاستثمار، وعضو مجلس إدارة وأمين الصندوق للمنتدى الاقتصادي الأردني، وعضو جمعية رجال الأعمال الأردنيين، وعضو اتحاد رجال الاعمال العرب.

ب- أشخاص الإدارة العليا ذوي السلطة التنفيذية:

١	إيليا جاد مخانيل وكييلة	الاسم:
	عضو مجلس الإدارة	المنصب:
	١ نيسان ٢٠٠٤	تاريخ التعيين:
	١ آب ١٩٦٦	تاريخ الميلاد:
	ماجستير في التمويل والاستثمار البنكي من جامعة Hertfordshire - بريطانيا.	المؤهل العلمي:
٢	سامر محمد اسماعيل القطيشات	الاسم:
	المدير المالي	المنصب:
	١ تشرين الأول ٢٠٠٤	تاريخ التعيين:
	٢٩ آب ١٩٨١	تاريخ الميلاد:
	بكالوريوس في المحاسبة من جامعة فيلادلفيا - الاردن.	المؤهل العلمي:
١٨ عاماً في مجال المحاسبة.	الخبرات العلمية:	
٣	جمال عبد الرحمن ابراهيم عصفور	الاسم:
	مدير مبيعات التأجير التمويلي للشركات	المنصب:
	١ تشرين الأول ٢٠٠٤	تاريخ التعيين:
	٣ آب ١٩٧٥	تاريخ الميلاد:
	بكالوريوس في إدارة الأعمال من جامعة بغداد - العراق.	المؤهل العلمي:
٢٢ عاماً في مجال المبيعات والتأجير التمويلي.	الخبرات العلمية:	
٤	حسام شكري قسطندي القبرصي	الاسم:
	مدير تطوير الأعمال والتسويق	المنصب:
	٣٠ آذار ٢٠١١	تاريخ التعيين:
	٢٦ كانون الأول ١٩٧٩	تاريخ الميلاد:
	بكالوريوس في إدارة الفنادق من جامعة العلوم التطبيقية - الاردن.	المؤهل العلمي:
١٧ عاماً في مجال التسويق والتطوير والتخطيط الاستراتيجي.	الخبرات العلمية:	
٥	اياد يعقوب خليل كركر	الاسم:
	مدير المخاطر والشؤون القانونية	المنصب:
	٢٥ ايلول ٢٠١٦	تاريخ التعيين:
	٨ كانون ثاني ١٩٨٧	تاريخ الميلاد:
	بكالوريوس في المحاسبة من الجامعة الهاشمية - الاردن.	المؤهل العلمي:
١٤ عاماً في مجال الائتمان والتدقيق الخارجي والداخلي.	الخبرات العلمية:	



جورج سامي بشارة خوري	الاسم:	٦
مدير فروع الأردن	المنصب:	
١ حزيران ٢٠٠٥	تاريخ التعيين:	
٢٤ شباط ١٩٨٥	تاريخ الميلاد:	
دبلوم في الإدارة المالية من جامعة عمان الاهلية - الاردن.	المؤهل العلمي:	
١٦ عاماً في مجال الائتمان والتأجير التمويلي والمبيعات.	الخبرات العلمية:	
رائد عيسى يوسف الرزوق	الاسم:	٧
مدير العمليات	المنصب:	
٣ تشرين الأول ٢٠١٠	تاريخ التعيين:	
٨ آذار ١٩٦٩	تاريخ الميلاد:	
بكالوريوس في الاقتصاد من جامعة بيروت العربية - لبنان.	المؤهل العلمي:	
٢٨ عاماً في مجال المبيعات والتأجير التمويلي.	الخبرات العلمية:	
عبد الله حسن فلاح القطيشات	الاسم:	٨
مدير التحصيل	المنصب:	
٢٩ ايلول ٢٠١٩	تاريخ التعيين:	
١ نيسان ١٩٨٧	تاريخ الميلاد:	
بكالوريوس في هندسة البرمجيات من جامعة الاسراء - الاردن.	المؤهل العلمي:	
٨ اعوام في مجال تصويب التسهيلات والمتابعة والتحصيل.	الخبرات العلمية:	
عبد الحميد محمد رفيق عبد الحميد الصمادي	الاسم:	٩
مدير التأجير التمويلي للشركات الصغيرة والمتوسطة	المنصب:	
٢ تشرين ثاني ٢٠١٤	تاريخ التعيين:	
١٧ شباط ١٩٧٦	تاريخ الميلاد:	
بكالوريوس علوم سياسية وإدارية من الجامعة اللبنانية - لبنان.	المؤهل العلمي:	
٢١ عاماً في مجال المبيعات والتسويق والتأجير التمويلي.	الخبرات العلمية:	
الياس جريس عيادة العويمرين	الاسم:	١٠
مدير فرع اربيل	المنصب:	
٢٧ كانون الاول ٢٠١٢	تاريخ التعيين:	
١٠ تموز ١٩٨٧	تاريخ الميلاد:	
بكالوريوس مالية ومصرفية من الجامعة الهاشمية - الاردن.	المؤهل العلمي:	
١١ اعوام في مجال المحاسبة والمبيعات والتأجير التمويلي.	الخبرات العلمية:	
انس سهيل سليمان ياسين	الاسم:	١١
مدير فرع السلیمانية	المنصب:	
١٠ اب ٢٠١٤	تاريخ التعيين:	
١٦ كانون الاول ١٩٩٠	تاريخ الميلاد:	
بكالوريوس في المحاسبة من جامعة العلوم التطبيقية - الاردن.	المؤهل العلمي:	
٧ اعوام في مجال المحاسبة والمبيعات والتأجير التمويلي.	الخبرات العلمية:	

٤. بيان بأسماء كبار مالكي الأسهم المصدرة من قبل الشركة وعدد الأسهم المملوكة لكل منهم والذين يملكون نسبة ٥٪ فأكثر بتاريخ ٢٠٢٠/١٢/٣١:

٢٠١٩/١٢/٣١		٢٠٢٠/١٢/٣١		البيان
نسبة الامتلاك	عدد الأسهم	نسبة الامتلاك	عدد الأسهم	
٤٥,٤٥٢٪	٤,٥٤٥,٢٤٠	٤٦,٤٣٢٪	٤,٦٤٣,٢٤٠	سامية حليم جريس السلفيتي
٢٠,٧٥٤٪	٢,٠٧٥,٣٦٧	٢٠,٧٥٤٪	٢,٠٧٥,٣٦٧	نقولا جورج نقولا أبو خضر
٧,١٤٣٪	٧١٤,٢٨٥	٧,١٤٣٪	٧١٤,٢٨٥	إيزابيل جورج نقولا أبو خضر
٧,١٤٣٪	٧١٤,٢٨٥	٧,١٤٣٪	٧١٤,٢٨٥	شيرين جورج نقولا أبو خضر

٥. الوضع التنافسي للشركة ضمن قطاع نشاطها وأسواقها الرئيسية وحصتها من السوق المحلي:

اثبتت الشركة المتكاملة للتأجير التمويلي خلال العام ٢٠٢٠ قدرتها على التأقلم مع المتغيرات التي تطرأ على الأسواق، حيث تمكنت الشركة رغم التحديات التي فرضتها جائحة كورونا واثارها على البيئة الاقتصادية من الحفاظ على موقعها الريادي وحصتها السوقية المتفوقة في السوق الأردني من خلال تطبيق استراتيجيتها الهادفة إلى توسيع قاعدة عملائها واستهداف فئات وشرائح جديدة من الراغبين في الحصول على الخدمات ذات الجودة العالية والكفاءة المستمرة.

٦. درجة اعتماد الشركة في عملها على موردين محددین و/أو عملاء رئيسيين (محلياً وخارجياً):

إن الشركة لا تعتمد في عملها على موردين محددین و/أو عملاء رئيسيين (محلياً وخارجياً) يشكلون ١٠٪ فأكثر من إجمالي المشتريات و/أو المبيعات وإنما تقوم الشركة بالتعامل مع جميع الفئات.

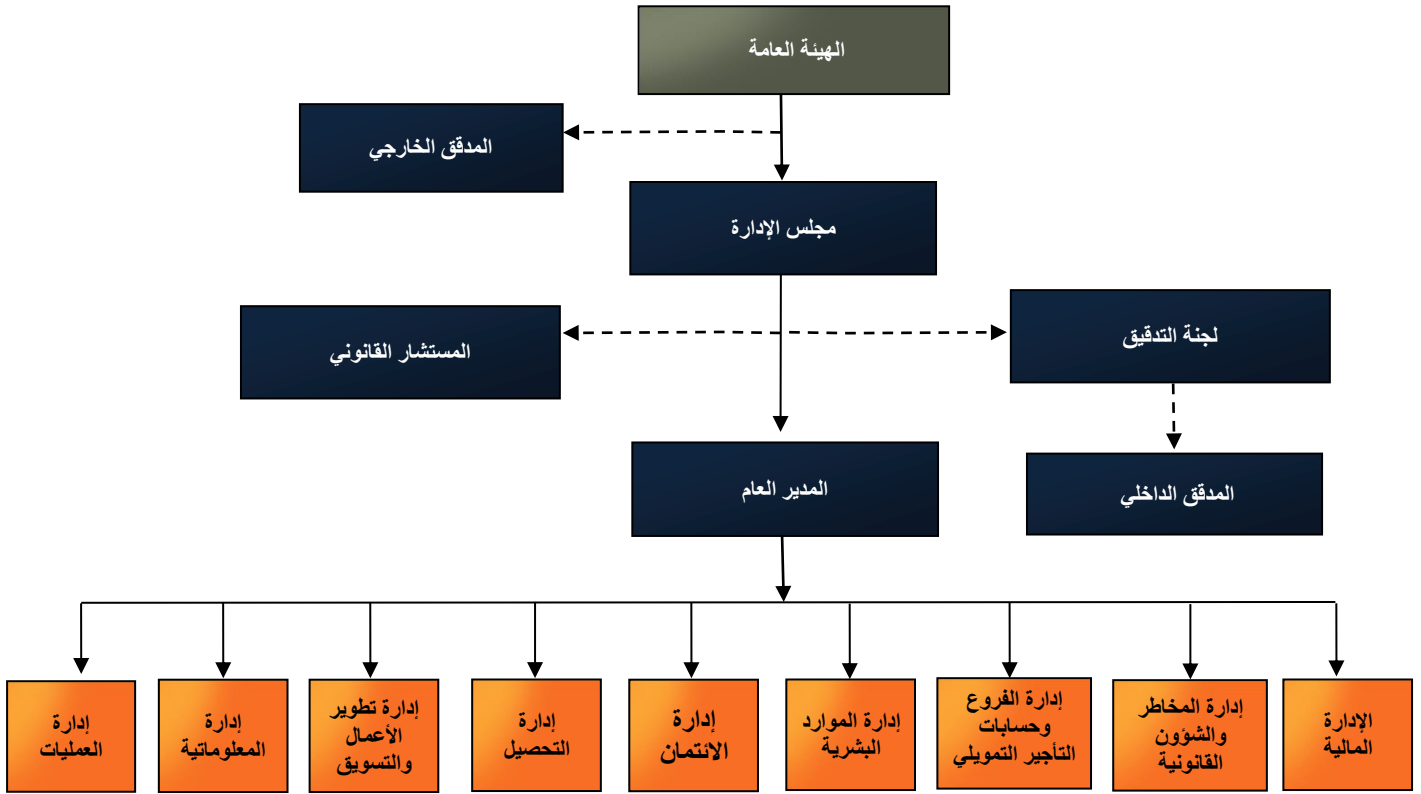
٧. الحماية الحكومية أو الامتيازات التي تتمتع بها الشركة أو أي من منتجاتها بموجب القوانين والأنظمة أو غيرها:

- لا يوجد أي حماية حكومية أو امتيازات تتمتع بها الشركة بموجب القوانين والأنظمة.
- لا يوجد أي براءات اختراع أو حقوق امتياز تم الحصول عليها من قبل الشركة.

٨. القرارات الصادرة عن الحكومة أو المنظمات الدولية أو غيرها التي لها أثر مادي على عمل الشركة أو منتجاتها أو قدرتها التنافسية والافصاح عن تطبيق الشركة لمعايير الجودة الدولية:

لا يوجد اي قرارات صادرة عن الحكومة أو المنظمات الدولية أو غيرها لها أثر مادي على عمل الشركة أو منتجاتها أو قدرتها التنافسية، كما أن معايير الجودة الدولية لا تنطبق على عمل الشركة.

٩. الهيكل التنظيمي للشركة وعدد موظفيها وفئات مؤهلاتهم وبرامج التدريب والتأهيل لهم:
أ. الهيكل التنظيمي:



ب. عدد موظفي الشركة وفئات مؤهلاتهم:

في نهاية عام ٢٠٢٠ بلغ عدد الموظفين في الشركة المتكاملة للتأجير التمويلي والشركات التابعة لها (٧٥) موظفاً مصنفاً حسب الآتي:

المؤهل العلمي	المتكاملة للتأجير التمويلي	المتكاملة لبيع المركبات	المتكاملة العالمية للاستشارات المالية	المجموع
ماجستير	٢	٠	٠	٢
بكالوريوس	٦٠	١	٠	٦١
دبلوم	٥	٠	٠	٥
ثانوية عامة وأقل	٦	١	٠	٧
المجموع	٧٣	٢	٠	٧٥



ج. برامج التأهيل والتدريب لموظفي الشركة:

#	اسم الدورة	عدد الموظفين
١	دورة متقدمة في التأجير التمويلي	١٤
٢	دورة متقدمة في فن قيادة الفريق	٨
٣	دورة في علم النجاح	٦
٤	دورة متقدمة في التواصل الفعال	٥
٥	دورة متقدمة في Microsoft Excel	٤
٦	دورة متقدمة في مفاوضات الاعمال	٤
٧	دورة متقدمة في الذكاء العاطفي	٣
٨	دورة النموذج الجديد للبيع باستخدام الذكاء العاطفي	٢
٩	دورة تطوير مهارات كفاءة موظفي التحصيل	٢
١٠	دورة متقدمة في تحليل الائتمان المصرفي	٢
١١	دورة متقدمة في مهارات العرض	٢
١٢	دورة متقدمة في مقاييس الأعمال التحليلية	١
١٣	دورة متقدمة في التسويق الرقمي	١
١٤	دورة في التفكير الإبداعي: تقنيات وأدوات النجاح	١
١٥	دورة في أساسيات الحوسبة السحابية	١
١٦	دورة في ادارة الموارد البشرية	١
	المجموع	٥٧

١٠. وصف المخاطر التي تعرضت لها الشركة:

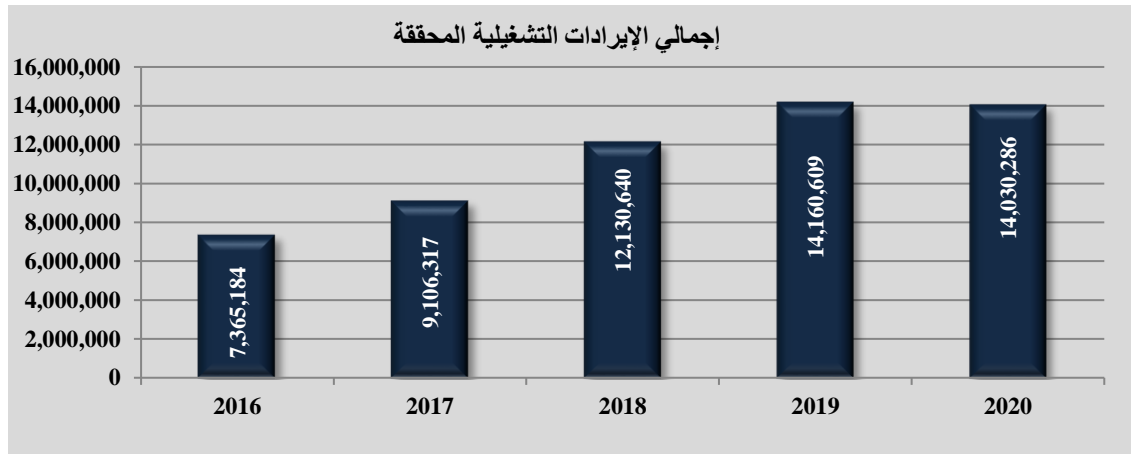
لا يوجد أية مخاطر تعرضت لها الشركة او من الممكن ان تتعرض لها الشركة خلال السنة اللاحقة ولها تأثير مادي عليها.

١١. الإنجازات التي حققتها الشركة والأحداث الهامة التي مرت عليها خلال السنة المالية:

- أ. قامت الشركة باستحداث دائرة جديدة تختص بإدارة المخاطر والشؤون القانونية لمواجهة التغيرات السريعة التي فرضتها جائحة كورونا على الاقتصاد الوطني وضمان سرعة التعامل مع الفرص والتهديدات غير المتوقعة.
- ب. شهد عام ٢٠٢٠ بدء التشغيل الفعلي لنظام مخطط سير العمل (Workflow System) والذي تم التعاقد عليه مع احدى أكبر شركات البرمجيات في المملكة بهدف تسهيل إجراءات المعاملات التمويلية من خلال توحيد الهيكلة المتبعة بشكل يساهم في رفع كفاءة الإنجاز وتوفير الوقت والجهد وزيادة الإنتاجية.
- ج. قامت الشركة بإطلاق منصة الكترونية متخصصة خلال فترة حظر التجوال التي شهدتها البلاد في مواجهة فيروس كورونا يستطيع من خلالها العملاء الاستفادة من كافة الخدمات التمويلية التي تقدمها الشركة عن بعد ودون الحاجة لزيارة فروع الشركة.

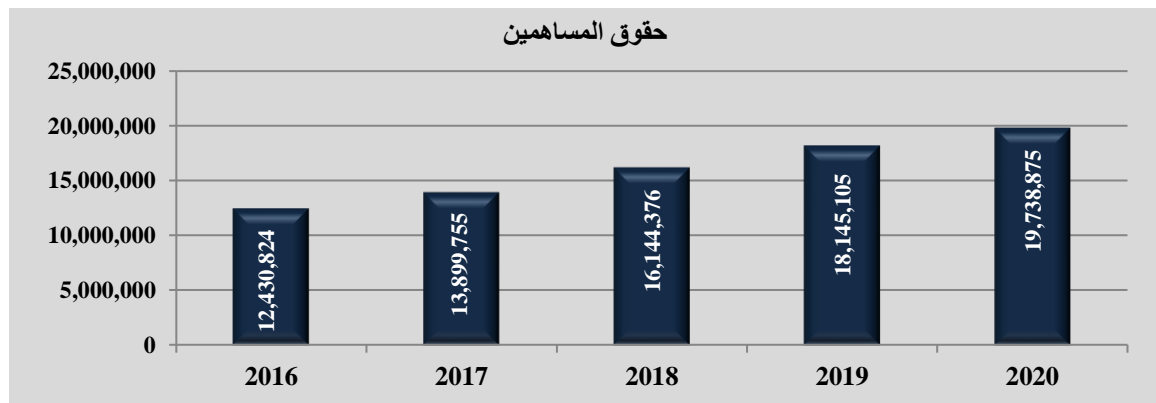
د. الجدول التالي يبين اجمالي الإيرادات التشغيلية المحققة للخمسة سنوات الماضية:

السنة	إجمالي الإيرادات التشغيلية المحققة	نسبة الزيادة
٢٠٢٠	١٤,٠٣٠,٢٨٦ دينار	-%٠,٩٢
٢٠١٩	١٤,١٦٠,٦٠٩ دينار	%١٦,٧٣
٢٠١٨	١٢,١٣٠,٦٤٠ دينار	%٣٣,٢١
٢٠١٧	٩,١٠٦,٣١٧ دينار	%٢٣,٦٤
٢٠١٦	٧,٣٦٥,١٨٤ دينار	%١٠,٢٥



هـ. الجدول التالي يبين حقوق المساهمين والأرباح بعد الضريبة والعائد على السهم للخمسة سنوات الماضية:

السنة	صافي حقوق المساهمين	الأرباح بعد الضريبة والمخصصات	العائد على حقوق المساهمين	العائد على السهم
٢٠٢٠	١٩,٧٣٨,٨٧٥ دينار	٣,٩٩٣,٧٧٠ دينار	٠,٢٠٢	٠,٣٩٩
٢٠١٩	١٨,١٤٥,١٠٥ دينار	٤,٢٠٠,٧٢٩ دينار	٠,٢٣٢	٠,٤٢٠
٢٠١٨	١٦,١٤٤,٣٧٦ دينار	٣,٧٨٤,٦٢١ دينار	٠,٢٣٤	٠,٣٧٨
٢٠١٧	١٣,٨٩٩,٧٥٥ دينار	٢,٧٢٨,٩٣١ دينار	٠,١٩٦	٠,٢٧٣
٢٠١٦	١٢,٤٣٠,٨٢٤ دينار	٢,٢٨١,٨٤٨ دينار	٠,١٨٤	٠,٣٢٦





و. الجدول التالي يبين الأرباح التي قامت الشركة بتوزيعها على المساهمين خلال الخمسة سنوات الماضية:

السنة	نسبة توزيع الأرباح	الأرباح الموزعة بالدينار
٢٠١٩	٢٤٪ نقداً	٢,٤٠٠,٠٠٠ دينار
٢٠١٨	٢٢٪ نقداً	٢,٢٠٠,٠٠٠ دينار
٢٠١٧	٢٢٪ نقداً	١,٥٤٠,٠٠٠ دينار
	٤٢,٨٦٪ أسهم مجانية	٣,٠٠٠,٠٠٠ دينار
٢٠١٦	١٨٪ نقداً	١,٢٦٠,٠٠٠ دينار
٢٠١٥	١٧٪ نقداً	١,١٩٠,٠٠٠ دينار

ز. قام مجلس إدارة الشركة المتكاملة للتأجير التمويلي خلال العام ٢٠٢٠ بعقد ست اجتماعات وكانت نسبة الحضور لأعضاء المجلس على النحو التالي:

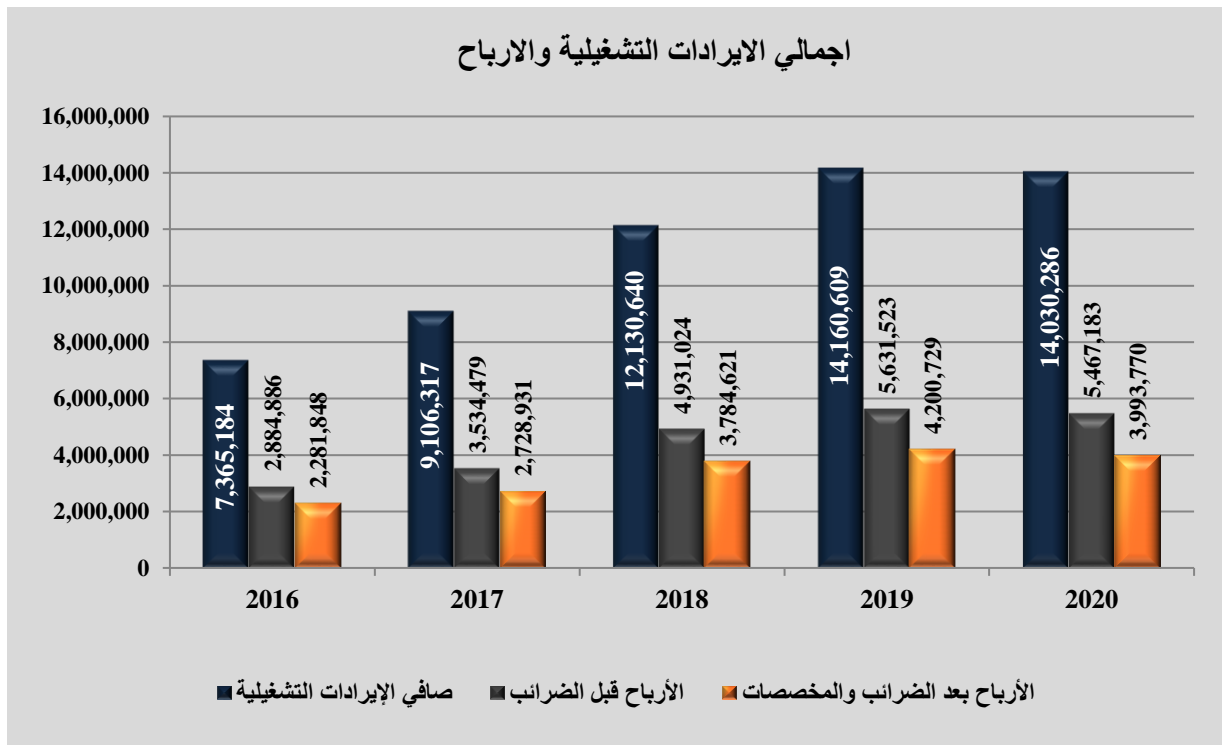
#	الاسم	المنصب	نسبة الحضور %
١-	جورج نقولا جورج أبو خضر	رئيس مجلس الإدارة	٨٣,٣٣٪
٢-	نقولا جورج نقولا أبو خضر	نائب رئيس مجلس الإدارة	١٠٠٪
٣-	إيليا جاد مخائيل وكيلة	المدير العام/عضو مجلس الإدارة	١٠٠٪
٤-	محمد علي محمد ابراهيم ممثل عن الشركة الاردنية للاستثمارات والاستشارات العامة	عضو مجلس الإدارة	١٠٠٪
٥-	مروان لطفك وهبة تماري	عضو مجلس الإدارة	١٠٠٪

١٢. الاثر المالي لعمليات ذات طبيعة غير متكررة حدثت خلال السنة المالية ولا تدخل ضمن نشاط الشركة الرئيسي:

لا يوجد أي أثر مالي لعمليات ذات طبيعة غير متكررة حدثت خلال السنة المالية ولا تدخل ضمن نشاط الشركة الرئيسي.

١٣. السلسلة الزمنية للأرباح والخسائر المحققة والأرباح الموزعة وصافي حقوق المساهمين وأسعار الأوراق المالية خلال الخمسة سنوات السابقة:

٢٠١٦ (دينار)	٢٠١٧ (دينار)	٢٠١٨ (دينار)	٢٠١٩ (دينار)	٢٠٢٠ (دينار)	
٧,٠٠٠,٠٠٠	٧,٠٠٠,٠٠٠	١٠,٠٠٠,٠٠٠	١٠,٠٠٠,٠٠٠	١٠,٠٠٠,٠٠٠	رأس المال
٧,٣٦٥,١٨٤	٩,١٠٦,٣١٧	١٢,١٣٠,٦٤٠	١٤,١٦٠,٦٠٩	١٤,٠٣٠,٢٨٦	اجمالي الإيرادات التشغيلية
٢,٨٨٤,٨٦٦	٣,٥٣٤,٤٧٩	٤,٩٣١,٠٢٤	٥,٦٣١,٥٢٣	٥,٤٦٧,١٨٣	الأرباح الصافية قبل الضريبة والمخصصات
٢,٢٨١,٨٤٨	٢,٧٢٨,٩٣١	٣,٧٨٤,٦٢١	٤,٢٠٠,٧٢٩	٣,٩٩٣,٧٧٠	الأرباح بعد الضريبة والمخصصات
١,٢٦٠,٠٠٠ نقداً	١,٥٤٠,٠٠٠ نقداً ٤٢,٨٦% أسهم مجانية	٢,٢٠٠,٠٠٠ نقداً	٢,٤٠٠,٠٠٠ نقداً	-	الأرباح الموزعة
١٢,٤٣٠,٨٢٤	١٣,٨٩٩,٧٥٥	١٦,١٤٤,٣٧٦	١٨,١٤٥,١٠٥	١٩,٧٣٨,٨٧٥	صافي حقوق المساهمين
٢,٨٤	٢,٨٩	١,٩٩	٢,١٣	٢,٥٠	سعر اغلاق السهم في ١٢/٣١



١٤. تحليل للمركز المالي للشركة ونتائج أعمالها خلال السنة المالية:

	٢٠٢٠	٢٠١٩	النسبة المالية
١-	١,١٣	١,١١	نسبة التداول
٢-	١,١٣	١,١١	نسبة السيولة
٣-	٪٤,٤٢	٪٤,٥٧	معدل العائد على الأصول
٤-	٠,٣٩٩	٠,٤٢٠	متوسط ربحية السهم
٥-	٠,٧٨	٠,٨٠	إجمالي الالتزامات إلى الأصول
٦-	٣,٤٢	٣,٨٧	إجمالي الديون إلى حقوق الملكية
٧-	٪٢٠,٢٣	٪٢٣,١٥	معدل العائد على حقوق الملكية

١٥. التطورات المستقبلية الهامة والخطة المستقبلية للشركة للسنة القادمة وتوقعات مجلس الإدارة لنتائج أعمال الشركة:

- الاستمرار في العمل على تحقيق نمو دائم ومتصاعد في الربحية والموجودات وحقوق الملكية وإدارتها بكفاءة عالية لتدعيم المركز المالي والتنافسي للشركة.
- توسيع قاعدة عملاء الشركة وتنويعها لتشمل قطاعات وشرائح جديدة، والارتقاء بمستوى المنتجات والخدمات المقدمة لهم بهدف الحفاظ على مركز الشركة الريادي في قطاع التأجير التمويلي.
- العمل باستمرار على تطوير واستحداث برامج تمويلية جديدة تلبي احتياجات جميع فئات وشرائح المجتمع.
- مواصلة التطوير المستمر للسياسة الائتمانية بما يتوافق مع التطورات الاقتصادية بهدف المحافظة على جودة المحفظة التمويلية.
- الاستمرار في تطوير منظومة إدارة المخاطر المطبقة في الشركة وفقاً لأفضل الممارسات العالمية.
- مواصلة تطوير ورفع كفاءة الأنظمة البرمجية المستخدمة في الشركة وزيادة الاعتماد عليها وفق أحدث الأساليب المتبعة.
- مواصلة الاستثمار في الموارد البشرية للشركة من خلال رفد الجهاز الوظيفي بالكوادر المؤهلة والاستمرار في تدعيم ورفع معدلات الكفاءة والتدريب بما يتوافق مع أساليب ومستجدات العمل الحديثة.

١٦. مقدار أتعاب التدقيق للشركة والشركات التابعة:

فيما يلي جدول يبين أتعاب مدققي الحسابات للشركة المتكاملة للتأجير التمويلي والشركات التابعة قبل ضريبة المبيعات:

اسم الشركة	٢٠٢٠	٢٠١٩
الشركة المتكاملة للتأجير التمويلي م.ع.م.	١١,٥٥٨ دينار	١١,٦٧٠ دينار
الشركة المتكاملة لبيع المركبات ذ.م.م.	٤,٠٠٠ دينار	٣,٠٠٠ دينار
الشركة المتكاملة العالمية للاستشارات المالية ذ.م.م.	١,٢٥٠ دينار	١,٢٥٠ دينار



١٧. بيان بعدد الأوراق المالية المسجلة بأسماء أعضاء مجلس الإدارة وأشخاص السلطة التنفيذية وأقاربهم وكذلك أقارب أعضاء مجلس الإدارة والشركات المسيطر عليها من قبل أي منهم مقارنة مع السنة السابقة:

أ- عدد الأوراق المالية المملوكة من قبل أعضاء مجلس الإدارة:

#	الاسم	المنصب	الجنسية	عدد الأسهم المملوكة		عدد الأسهم المملوكة من قبل الشركات المسيطر عليها من قبل أي منهم كما في ١٢/٣١
				٢٠٢٠	٢٠١٩	
١-	جورج نقولا جورج أبو خضر	رئيس مجلس الإدارة	الأردن	١٠٦,٨١٠	١٠٦,٨١٠	٥٩,٨١٣
٢-	نقولا جورج نقولا أبو خضر	نائب رئيس مجلس الإدارة	الأردن	٢,٠٧٥,٣٦٧	٢,٠٧٥,٣٦٧	-
٣-	إيليا جاد مخانيل وكيلة	المدير العام/عضو مجلس الإدارة	الأردن	١٣١,٥٨٥	١٣١,٥٨٥	-
٤-	الشركة الاردنية للاستثمارات والاستشارات العامة ممثلها محمد علي محمد ابراهيم	عضو مجلس الإدارة	الأردن	٣٨٣,٢٨٩	٣٨٤,٣٨٩	٢٤,٤٥٧
٥-	مروان لطفك وهبة تماري	عضو مجلس الإدارة	الأردن	١٠٠,٠٠٠	١٠٠,٠٠٠	-

ب- عدد الأوراق المالية المملوكة من قبل الإدارة العليا للشركة:

#	الاسم	المنصب	الجنسية	عدد الأسهم المملوكة		عدد الأسهم المملوكة من قبل الشركات المسيطر عليها من قبل أي منهم كما في ١٢/٣١
				٢٠٢٠	٢٠١٩	
١-	إيليا جاد مخانيل وكيلة	المدير العام/عضو مجلس الإدارة	الأردن	١٣١,٥٨٥	١٣١,٥٨٥	-
٢-	سامر محمد اسماعيل القطيشات	المدير المالي	الأردن	-	-	-
٣-	جمال عبد الرحمن ابراهيم عصفور	مدير مبيعات التأجير التمويلي للشركات	الأردن	-	-	-
٤-	حسام شكري قسطندي القبرصي	مدير تطوير الأعمال والتسويق	فلسطين	-	-	-
٥-	اياد يعقوب خليل كركر	مدير المخاطر والشؤون القانونية	الأردن	-	-	-
٦-	جورج سامي بشارة خوري	مدير فروع الاردن	الأردن	-	-	-
٧-	راند عيسى يوسف الرزوق	مدير العمليات	الأردن	-	-	-
٨-	عبد الله حسن فلاح القطيشات	مدير التحصيل	الأردن	-	-	-
٩-	عبد الحميد محمد رفيق عبد الحميد الصمادي	مدير التأجير التمويلي للشركات الصغيرة والمتوسطة	الأردن	-	-	-
١٠-	الياس جريس عيادة العويميرين	مدير فرع اربيل	الأردن	-	-	-
١١-	انس سهيل سليمان ياسين	مدير فرع السليمانية	الأردن	-	-	-

ج- عدد الأوراق المالية المملوكة من قبل أقارب أعضاء مجلس الإدارة وأقارب الإدارة العليا:

#	الاسم	الصلة	الجنسية	عدد الأسهم المملوكة كما في ١٢/٣١		عدد الأسهم المملوكة من قبل الشركات المسيطر عليها من قبل أي منهم كما في ١٢/٣١	
				٢٠٢٠	٢٠١٩	٢٠٢٠	٢٠١٩
١-	سامية حلیم جريس السلفيتي	زوجة السيد جورج نقولا أبو خضر	الأردن	٤,٦٤٣,٢٤٠	٤,٥٤٥,٢٤٠	-	-
٢-	إيزابيل جورج نقولا أبو خضر	ابنة السيد جورج نقولا أبو خضر	الأردن	٧١٤,٢٨٥	٧١٤,٢٨٥	-	-
٣-	شيرين جورج نقولا أبو خضر	ابنة السيد جورج نقولا أبو خضر	الأردن	٧١٤,٢٨٥	٧١٤,٢٨٥	-	-
٤-	سامية نقولا جورج أبو خضر	شقيقة السيد جورج نقولا أبو خضر	الأردن	٣٢٠,٠٠٠	٤٢٠,٠٠٠	-	-
٥-	نوال نقولا جورج أبو خضر	شقيقة السيد جورج نقولا أبو خضر	الأردن	٢٢٠,٠٠٠	٢٢٠,٠٠٠	-	-
٦-	لانا عوض الياس برغوث	زوجة السيد إيليا جاد وكيلة	الأردن	٨١,٤٢٨	٨١,٤٢٨	-	-
٧-	وهبة لطفك وهبة تماري	شقيق السيد مروان لطفك تماري	الأردن	١٠٠,٠٠٠	١٠٠,٠٠٠	-	-
٨-	مازن يوسف جورج أبو خضر	ابن عم السيد جورج نقولا أبو خضر	الأردن	١٢,١٥٧	١٢,١٥٧	-	-

١٨. المزايا والمكافآت ونفقات السفر التي تمتع بها كل من رئيس وأعضاء مجلس الإدارة وأشخاص الإدارة العليا ذوو السلطة التنفيذية خلال عام ٢٠٢٠:

أ- حصل أعضاء مجلس الإدارة خلال العام ٢٠٢٠ على ما يلي:

#	اسم عضو مجلس الإدارة	المنصب	بدل تنقلات (دينار)	المكافآت السنوية (دينار)	المجموع (دينار)
١	جورج نقولا جورج أبو خضر	رئيس مجلس الإدارة	-	٥,٠٠٠	٥,٠٠٠
٢	نقولا جورج نقولا أبو خضر	نائب رئيس مجلس الإدارة	-	٥,٠٠٠	٥,٠٠٠
٣	إيليا جاد مخانيل وكيلة	المدير العام/عضو مجلس الإدارة	-	٥,٠٠٠	٥,٠٠٠
٤	مروان لطفك وهبة تماري	عضو مجلس الإدارة	-	٥,٠٠٠	٥,٠٠٠
٥	محمد علي محمد ابراهيم ممثل الشركة الاردنية للاستثمارات والاستشارات العامة	عضو مجلس الإدارة	-	٥,٠٠٠	٥,٠٠٠

ب- حصلت الإدارة التنفيذية خلال العام ٢٠٢٠ على الرواتب والمكافآت التالية:

#	الاسم	تاريخ التعيين	المنصب	الرواتب السنوية الاجمالية (دينار)	المكافآت السنوية (دينار)	المجموع (دينار)
١	إيليا جاد مخانيل وكيلة	٢٠٠٤/٤/١	المدير العام	٩٧,١١٠	٩٦,٥٦٠	١٩٣,٦٧٠
٢	سامر محمد اسماعيل القطيشات	٢٠٠٤/١٠/١	المدير المالي	٢٩,٩٩٥	٤,٥٥٠	٣٤,٥٤٥
٣	جمال عبد الرحمن ابراهيم عصفور	٢٠٠٤/١٠/١	مدير مبيعات التأجير التمويلي للشركات	١٩,٩٣٩	٢,١٠٠	٢٢,٠٣٩
٤	حسام شكري قسطندي القبرصي	٢٠١١/٣/٣٠	مدير تطوير الأعمال والتسويق	٢٠,٥٠١	١,٩٥٠	٢٢,٤٥١
٥	اياد يعقوب خليل كركر	٢٠١٦/٩/٢٥	مدير المخاطر والشؤون القانونية	١٨,٩٢٩	١,٧٠٠	٢٠,٦٢٩
٦	جورج سامي بشارة خوري	٢٠٠٥/٦/١	مدير فروع الاردن	٢٢,١٦٣	٢,٨٥٠	٢٥,٠١٣
٧	راند عيسى يوسف الرزوق	٢٠١٣/٤/٢٣	مدير العمليات	١٢,٣٦٣	١,١٥٠	١٣,٥١٣
٨	عبد الله حسن فلاح القطيشات	٢٠١٩/٩/٢٩	مدير التحصيل	١٥,٦٢٢	٩٥٠	١٦,٥٧٢
٩	عبد الحميد محمد رفيق عبد الحميد الصمادي	٢٠١٤/١١/٢	مدير التأجير التمويلي للشركات الصغيرة والمتوسطة	١١,٦١٠	٧٥٠	١٢,٣٦٠
١٠	الياس جريس عيادة العويمرين	٢٠١٢/١٢/٢٧	مدير فرع اربيل	١٨,٢٥٧	٢,٤٨٥	٢٠,٧٤٢
١١	انس سهيل سليمان ياسين	٢٠١٤/٨/١٠	مدير فرع السلبيمانية	١٦,٠٢٣	١,٧٠٤	١٧,٧٢٧

١٩. التبرعات والمنح التي دفعتها الشركة خلال السنة المالية:

الجهة المستفيدة	قيمة التبرع (دينار)
١- صندوق همة وطن	١٠٠,٠٠٠ دينار

٢٠. العقود والمشاريع والارتباطات التي عقدتها الشركة مع الشركات التابعة أو الشقيقة أو الحليفة أو مع رئيس أو أعضاء مجلس الإدارة أو المدير العام أو أي موظف في الشركة أو أقاربهم.

أ- يوجد عقود وارتباطات عقدتها الشركة مع الشركات الشقيقة ومع أعضاء مجلس الإدارة خلال عام ٢٠٢٠ وتتمثل في الآتي:

الجهة المتعاقدة	الصلة	قيمة العقد	تاريخ إبرام العقد
١- محمد علي محمد ابراهيم	عضو مجلس إدارة	١٧,٢٠٠ دينار	٢٠٢٠/٠٣/١٩
٢- نقولا جورج نقولا أبو خضر	نائب رئيس مجلس الإدارة	٣٠٠,٠٠٠ دينار	٢٠٢٠/٠٨/٢٥

ب- قامت الشركة المتكاملة للتأجير التمويلي بتأجير الشركة المتكاملة لبيع المركبات بتاريخ ٢٠٢٠/٠١/٠١ مكاتب بقيمة إيجاربه سنوية مقدارها ٥٠,٠٠٠ دينار.

٢١. مساهمة الشركة في حماية البيئة وخدمة المجتمع المحلي:

لا يوجد مساهمة للشركة في حماية البيئة او في خدمة المجتمع المحلي خلال عام ٢٠٢٠.

١٥. تقرير حوكمة الشركات:

١. المعلومات والتفاصيل المتعلقة بتطبيق احكام وقواعد حوكمة الشركات:

عملاً بأسس وقواعد الحوكمة، وإيماناً من الشركة المتكاملة للتأجير التمويلي بأن الحوكمة تُشكل عاملاً أساسياً للنجاح والتطور في الاعمال، بالإضافة الى أهميتها في تعزيز ثقة المساهمين، فقد عملت الشركة على الالتزام بالقواعد الواردة في تعليمات حوكمة الشركات المساهمة المدرجة لسنة ٢٠١٧ من خلال تطوير الأنظمة والسياسات الداخلية لتوفير اعلى معايير الشفافية والافصاح وتحقيق مصالح المساهمين وحمايتهم. حيث قام مجلس الإدارة بإنشاء لجان وتقسيم المهام فيما بينها، بحيث تتولى كل لجنة مهام ومسؤوليات محددة لمساعدة مجلس الإدارة في تغطية كافة الأنشطة.

٢. أعضاء مجلس الإدارة الحاليين والمستقبليين خلال العام ٢٠٢٠:

#	اسم العضو	الصفة	تنفيذي / غير تنفيذي	مستقل / غير مستقل
١	جورج نقولا جورج أبو خضر	رئيس مجلس الإدارة	غير تنفيذي	غير مستقل
٢	نقولا جورج نقولا أبو خضر	نائب رئيس مجلس الإدارة	غير تنفيذي	غير مستقل
٣	إيليا جاد مخانيل وكيلة	عضو مجلس الإدارة	تنفيذي	غير مستقل
٤	مروان لطفك وهبه تماري	عضو مجلس الإدارة	غير تنفيذي	مستقل
٥	الشركة الاردنية للاستثمارات والاستشارات العامة ويمثلها السيد محمد علي محمد ابراهيم	عضو مجلس الإدارة	غير تنفيذي	مستقل

٣. المناصب التنفيذية في الشركة وأسماء الأشخاص الذين يشغلونها:

#	الاسم	تاريخ التعيين	المنصب
١	إيليا جاد مخانيل وكيلة	٢٠٠٤/٤/١	المدير العام
٢	سامر محمد اسماعيل القطيشات	٢٠٠٤/١٠/١	المدير المالي
٣	جمال عبد الرحمن ابراهيم عصفور	٢٠٠٤/١٠/١	مدير مبيعات التأجير التمويلي للشركات
٤	حسام شكري قسطندي القبرصي	٢٠١١/٣/٣٠	مدير تطوير الأعمال والتسويق
٥	ايداد يعقوب خليل كركر	٢٠١٦/٩/٢٥	مدير الانتماء
٦	جورج سامي بشارة خوري	٢٠٠٥/٦/١	مدير فروع الاردن
٧	راند عيسى يوسف الرزوق	٢٠١٣/٤/٢٣	مدير العمليات
٨	عبد الله حسن فلاح القطيشات	٢٠١٩/٩/٢٩	مدير التحصيل
٩	عبد الحميد محمد رفيق عبد الحميد الصمادي	٢٠١٤/١١/٢	مدير التأجير التمويلي للشركات الصغيرة والمتوسطة
١٠	الياس جريس عيادة العويمرين	٢٠١٢/١٢/٢٧	مدير فرع اربيل
١١	انس سهيل سليمان ياسين	٢٠١٤/٨/١٠	مدير فرع السليمانية

٤. عضويات مجالس الإدارة التي يشغلها أعضاء مجلس الإدارة في الشركات المساهمة:

#	اسم عضو مجلس الإدارة	الشركات المساهمة التي يشغل عضوية فيها
١	جورج نقولا جورج أبو خضر	شركة دلتا للتأمين - عضو مجلس إدارة
٢	نقولا جورج نقولا أبو خضر	الشركة المتكاملة لتطوير الأراضي والاستثمار - رئيس مجلس إدارة المجموعة العربية الأوروبية للتأمين - عضو مجلس إدارة
٣	مروان لطفك وهبه تماري	الشركة المتكاملة لتطوير الأراضي والاستثمار - عضو مجلس الإدارة
٤	محمد علي محمد ابراهيم ممثلاً عن الشركة الأردنية للاستثمارات والاستشارات العامة	الشركة المتكاملة لتطوير الأراضي والاستثمار - عضو مجلس الإدارة

٥. اللجان المنبثقة عن مجلس الإدارة:

لغايات حماية الشركة من أي مخاطر، فقد قام مجلس الإدارة بتأسيس عدة لجان منبثقة عنه، وتم تحديد وتوزيع المهام بين هذه اللجان لمساعدة مجلس الإدارة في تغطية كافة اعمال وانشطة الشركة بصورة فعالة، علماً بان هذه اللجان تقوم بأداء مهامها بتفويض من مجلس الإدارة حسب الصلاحيات المناسبة لكل لجنة، ويبقى المجلس هو المسؤول عن جميع اعمال هذه اللجان.

أ. لجنة التدقيق:

تتألف لجنة التدقيق من ثلاث أعضاء ومهمتها القيام بالمسؤوليات المتعلقة بالإشراف على كفاءة واستقامة المحاسبة والتدقيق واي مهام أخرى مماثلة، وتقوم اللجنة بالاطلاع وتقييم الجوانب النوعية للتقارير المالية والية إدارة العمل في الشركة والإشراف على تطبيق المعايير القانونية والأخلاقية. اما عن أعضاء لجنة التدقيق ومؤهلاتهم وخبراتهم، فيمكن تلخيصها بما يلي:

#	اسم العضو	الصفة	المؤهل العلمي	الخبرات العملية
١	محمد علي محمد ابراهيم ممثلاً عن الشركة الأردنية للاستثمارات والاستشارات العامة	رئيس اللجنة	بكالوريوس إدارة أعمال	٣٠ عاماً في قطاع البنوك والاعمال المصرفية للشركات ويشغل حالياً منصب مستشار استراتيجي واستثمار لدى مجموعة آي - ليفانت، ومستشار لعدة شركات محلية واجنبية في مجال تطوير الاعمال، وعضو مجلس إدارة الشركة المتكاملة لتطوير الأراضي والاستثمار، وعضو مجلس إدارة وأمين الصندوق للمنتدى الاقتصادي الأردني، وعضو جمعية رجال الأعمال الأردنيين، وعضو اتحاد رجال الاعمال العرب.
٢	نقولا جورج نقولا أبو خضر	عضو	بكالوريوس إدارة أعمال	٢٩ سنة في إدارة الأعمال ويشغل حالياً منصب الرئيس التنفيذي لمجموعة شركات أبو خضر ورئيس مجلس إدارة المتكاملة لتطوير الأراضي والاستثمار وعضو مجلس إدارة المجموعة العربية الأوروبية للتأمين وعضو مجلس إدارة غرفة التجارة الأمريكية في الاردن.
٣	مروان لطفك وهبه تماري	عضو	بكالوريوس إدارة أعمال	٢٩ سنة في مجال التجارة الحرة، ويشغل حالياً منصب مدير عام ومالك شركة باب الكريم للاستيراد والتصدير وعضو مجلس إدارة المتكاملة لتطوير الأراضي والاستثمار.

ب. لجنة الترشيحات والمكافآت:

تتألف لجنة الترشيحات والمكافآت من ثلاث أعضاء ومهمتها تطوير البرامج والخطط المناسبة لتقييم الاداء ومراجعة المكافآت والحوافز المقترحة لأعضاء الإدارة التنفيذية، ويمكن تلخيص مؤهلات وخبرات أعضاء اللجنة بما يلي:

#	اسم العضو	الصفة	المؤهل العلمي	الخبرات العملية
١	نقولا جورج نقولا أبو خضر	رئيس اللجنة	بكالوريوس إدارة أعمال	٢٩ سنة في إدارة الأعمال ويشغل حالياً منصب الرئيس التنفيذي لمجموعة شركات أبو خضر ورئيس مجلس إدارة المتكاملة لتطوير الأراضي والاستثمار وعضو مجلس إدارة المجموعة العربية الأوروبية للتأمين وعضو مجلس إدارة غرفة التجارة الأمريكية في الاردن.
٢	جورج نقولا جورج أبو خضر	عضو	بكالوريوس إدارة أعمال	٥٤ عاماً في إدارة الأعمال ويشغل حالياً منصب رئيس مجلس إدارة مجموعة أبو خضر في الأردن وعضو مجلس إدارة شركة دلنا للتأمين ورئيس هيئة مديرين لشركة رويال للاستثمارات وعضو في كل من غرفة تجارة وصناعة عمان وعضو النقابة العامة لوكلاء السيارات وتجار قطع السيارات ولوازمها وجمعية رجال الأعمال الأردنيين.
٣	محمد علي محمد ابراهيم ممثلاً عن الشركة الاردنية للاستثمارات والاستشارات العامة	عضو	بكالوريوس إدارة أعمال	٣٠ عاماً في قطاع البنوك والاعمال المصرفية للشركات ويشغل حالياً منصب مستشار استراتيجية واستثمار لدى مجموعة آي - ليفانت، ومستشار لعدة شركات محلية واجنبية في مجال تطوير الاعمال، وعضو مجلس إدارة الشركة المتكاملة لتطوير الأراضي والاستثمار، وعضو مجلس إدارة وأمين الصندوق للمنتدى الاقتصادي الأردني، وعضو جمعية رجال الأعمال الأردنيين، وعضو اتحاد رجال الاعمال العرب.

ج. اللجنة التنفيذية:

تتألف اللجنة التنفيذية من ثلاث أعضاء والهدف الأساسي من تكوين اللجنة هو مساعدة مجلس الإدارة في الأمور الخاصة بالأعمال التشغيلية للشركة من خلال الموافقة على التسهيلات التي تقع ضمن صلاحياتها او التوصية لمجلس الإدارة عند الحاجة الى ذلك، وتتعقد اجتماعات اللجنة التنفيذية حسب الحاجة وبالتنسيق مع رئيس اللجنة، ويمكن تلخيص مؤهلات وخبرات أعضاء اللجنة التنفيذية بما يلي:

#	اسم العضو	الصفة	المؤهل العلمي	الخبرات العملية
١	نقولا جورج نقولا أبو خضر	رئيس اللجنة	بكالوريوس إدارة أعمال	٢٩ سنة في إدارة الأعمال ويشغل حالياً منصب الرئيس التنفيذي لمجموعة شركات أبو خضر ورئيس مجلس إدارة المتكاملة لتطوير الأراضي والاستثمار وعضو مجلس إدارة المجموعة العربية الأوروبية للتأمين وعضو مجلس إدارة غرفة التجارة الأمريكية في الاردن.
٢	إيليا جاد مخائيل وكيلة	عضو	ماجستير في التمويل والاستثمار البنكي	٣١ عاماً في مجال إدارة الأعمال والإدارة المالية والتأجير التمويلي ويشغل حالياً منصب مدير عام الشركة المتكاملة للتأجير التمويلي ونائب رئيس الجمعية الأردنية لشركات التأجير التمويلي.
٣	محمد علي محمد ابراهيم ممثلاً عن الشركة الاردنية للاستثمارات والاستشارات العامة	عضو	بكالوريوس إدارة أعمال	٣٠ عاماً في قطاع البنوك والاعمال المصرفية للشركات ويشغل حالياً منصب مستشار استراتيجية واستثمار لدى مجموعة آي - ليفانت، ومستشار لعدة شركات محلية واجنبية في مجال تطوير الاعمال، وعضو مجلس إدارة الشركة المتكاملة لتطوير الأراضي والاستثمار، وعضو مجلس إدارة وأمين الصندوق للمنتدى الاقتصادي الأردني، وعضو جمعية رجال الأعمال الأردنيين، وعضو اتحاد رجال الاعمال العرب.

د. لجنة الحوكمة:

تتألف اللجنة من ٣ أعضاء، ومهمتها وضع إجراءات عمل خطية لتطبيق أحكام تعليمات الحوكمة ومراجعتها وتقييم مدى تطبيقها بشكل سنوي، والتأكد من التزام الشركة بأحكام هذه التعليمات ودراسة ملاحظات الهيئة بخصوص تطبيق الحوكمة في الشركة ومتابعة ما تم بشأنها وإعداد تقرير الحوكمة وتقديمه لمجلس الإدارة، ويمكن تلخيص مؤهلات وخبرات أعضاء اللجنة التنفيذية بما يلي:

#	اسم العضو	الصفة	المؤهل العلمي	الخبرات العملية
١	نقولا جورج نقولا أبو خضر	رئيس اللجنة	بكالوريوس إدارة أعمال	٢٩ سنة في إدارة الأعمال ويشغل حالياً منصب الرئيس التنفيذي لمجموعة شركات أبو خضر ورئيس مجلس إدارة المتكاملة لتطوير الأراضي والاستثمار وعضو مجلس إدارة المجموعة العربية الأوروبية للتأمين وعضو مجلس إدارة غرفة التجارة الأمريكية في الأردن.
٢	مروان لطفك وهبه تماري	عضو	بكالوريوس إدارة أعمال	٢٩ سنة في مجال التجارة الحرة، ويشغل حالياً منصب مدير عام ومالك شركة باب الكريم للاستيراد والتصدير وعضو مجلس إدارة المتكاملة لتطوير الأراضي والاستثمار.
٣	محمد علي محمد ابراهيم ممثلاً عن الشركة الأردنية للاستثمارات والاستشارات العامة	عضو	بكالوريوس إدارة أعمال	٣٠ عاماً في قطاع البنوك والاعمال المصرفية للشركات ويشغل حالياً منصب مستشار استراتيجية واستثمار لدى مجموعة أي - ليفانت، ومستشار لعدة شركات محلية واجنبية في مجال تطوير الاعمال، وعضو مجلس إدارة الشركة المتكاملة لتطوير الأراضي والاستثمار، وعضو مجلس إدارة وأمين الصندوق للمنتدى الاقتصادي الأردني، وعضو جمعية رجال الأعمال الأردنيين، وعضو اتحاد رجال الأعمال العرب.

ضابط ارتباط الحوكمة في الشركة:

#	الاسم	تاريخ التعيين	المناصب
١	سامر محمد اسماعيل القطيشات	٢٠٠٤/١٠/١	المدير المالي

ه. لجنة المخاطر:

تتألف اللجنة من ٣ أعضاء، ومهمتها وضع سياسة إدارة المخاطر لدى الشركة ومراجعتها بشكل سنوي، بالإضافة الى متابعة وتقييم مختلف أنواع المخاطر التي قد تتعرض لها الشركة، اما عن أعضاء اللجنة ومؤهلاتهم وخبراتهم، فيمكن تلخيصها بما يلي:

#	اسم العضو	الصفة	المؤهل العلمي	الخبرات العملية
١	نقولا جورج نقولا أبو خضر	رئيس اللجنة	بكالوريوس إدارة أعمال	٢٩ سنة في إدارة الأعمال ويشغل حالياً منصب الرئيس التنفيذي لمجموعة شركات أبو خضر ورئيس مجلس إدارة المتكاملة لتطوير الأراضي والاستثمار وعضو مجلس إدارة المجموعة العربية الأوروبية للتأمين وعضو مجلس إدارة غرفة التجارة الأمريكية في الأردن.
٢	إيليا جاد مخائيل وكيلة	عضو	ماجستير في التمويل والاستثمار البنكي	٣١ عاماً في مجال إدارة الأعمال والإدارة المالية والتأجير التمويلي ويشغل حالياً منصب مدير عام الشركة المتكاملة للتأجير التمويلي ونائب رئيس الجمعية الأردنية لشركات التأجير التمويلي.
٣	محمد علي محمد ابراهيم ممثلاً عن الشركة الأردنية للاستثمارات والاستشارات العامة	عضو	بكالوريوس إدارة أعمال	٣٠ عاماً في قطاع البنوك والاعمال المصرفية للشركات ويشغل حالياً منصب مستشار استراتيجية واستثمار لدى مجموعة أي - ليفانت، ومستشار لعدة شركات محلية واجنبية في مجال تطوير الاعمال، وعضو مجلس إدارة الشركة المتكاملة لتطوير الأراضي والاستثمار، وعضو مجلس إدارة وأمين الصندوق للمنتدى الاقتصادي الأردني، وعضو جمعية رجال الأعمال الأردنيين، وعضو اتحاد رجال الأعمال العرب.



٦. عدد اجتماعات كل لجنة والحاضرين:

#	اسم اللجنة	عدد الاجتماعات	الحضور
١	لجنة التدقيق	٤	جميع أعضاء اللجنة
٢	لجنة الترشيحات والمكافآت	٢	جميع أعضاء اللجنة
٣	اللجنة التنفيذية	٤	جميع أعضاء اللجنة
٤	لجنة الحوكمة	٢	جميع أعضاء اللجنة
٥	لجنة المخاطر	٢	جميع أعضاء اللجنة

* كما اجتمعت لجنة التدقيق مع مدقق الحسابات الخارجي شركة برايس ووتر هاوس كوبر اجتماعاً واحداً خلال العام ٢٠٢٠.

٧. عدد اجتماعات مجلس الإدارة والحاضرين:

#	رقم وتاريخ الاجتماع	الحضور
١	الاجتماع الأول بتاريخ ٢٠٢٠/٠٢/٠٥	جميع أعضاء المجلس
٢	الاجتماع الثاني بتاريخ ٢٠٢٠/٠٣/٠٨	جميع أعضاء المجلس باستثناء السيد جورج أبو خضر
٣	الاجتماع الثالث بتاريخ ٢٠٢٠/٠٦/١٦	جميع أعضاء المجلس
٤	الاجتماع الرابع بتاريخ ٢٠٢٠/٠٧/١٦	جميع أعضاء المجلس
٥	الاجتماع الخامس بتاريخ ٢٠٢٠/٠٨/١١	جميع أعضاء المجلس
٦	الاجتماع السادس بتاريخ ٢٠٢٠/١١/٠٨	جميع أعضاء المجلس

رئيس مجلس الإدارة
جورج نقولا أبو خضر

إقرارات

١. نقر نحن أعضاء مجلس الإدارة الموقعين أدناه بعدم وجود أية أمور جوهرية قد تؤثر على استمرارية الشركة خلال السنة المالية التالية.

٢. نقر نحن أعضاء مجلس الإدارة الموقعين أدناه بمسؤوليتنا عن إعداد البيانات المالية وتوفير نظام رقابة فعال في الشركة.

عضو إيليا جاد وكيلة	نائب رئيس مجلس الإدارة نقولا جورج أبو خضر	رئيس مجلس الإدارة جورج نقولا أبو خضر

عضو مروان لطفك تماري	عضو الشركة الاردنية للاستثمارات والاستشارات العامة

٣. نقر نحن الموقعين أدناه بصحة ودقة واكتمال المعلومات والبيانات الواردة في التقرير عن عام ٢٠٢٠

المدير المالي سامر محمد القطيشات	المدير العام إيليا جاد وكيلة	رئيس مجلس الإدارة جورج نقولا أبو خضر

الشركة المتكاملة للتأجير التمويلي
(شركة مساهمة عامة محدودة)

القوائم المالية الموحدة

٣١ كانون الاول ٢٠٢٠

الشركة المتكاملة للتأجير التمويلي
(شركة مساهمة عامة محدودة)

القوائم المالية الموحدة

٣١ كانون الأول ٢٠٢٠

صفحة

٤ - ١

تقرير مدقق الحسابات المستقل

٥

قائمة المركز المالي الموحدة

٦

قائمة الدخل الشامل الموحدة

٧

قائمة التغيرات في حقوق المساهمين الموحدة

٨

قائمة التدفقات النقدية الموحدة

٣٩ - ٩

إيضاحات حول القوائم المالية الموحدة



تقرير مدقق الحسابات المستقل إلى مساهمي الشركة المتكاملة للتأجير التمويلي المساهمة العامة المحدودة

تقرير حول تدقيق القوائم المالية الموحدة

الرأي

في رأينا، إن القوائم المالية الموحدة تظهر بصورة عادلة من كافة النواحي الجوهرية المركز المالي الموحد للشركة المتكاملة للتأجير التمويلي ("الشركة") وشركاتها التابعة (إحتماً "المجموعة") كما في ٣١ كانون الأول ٢٠٢٠، وأدائهم المالي الموحد وتدفقاتهم النقدية الموحدة للسنة المنتهية بذلك التاريخ وفقاً للمعايير الدولية للتقارير المالية.

نطاق التدقيق

تشمل القوائم المالية الموحدة للمجموعة ما يلي:

- قائمة المركز المالي الموحدة كما في ٣١ كانون الأول ٢٠٢٠،
- قائمة الدخل الشامل الموحدة للسنة المنتهية بذلك التاريخ،
- قائمة التغيرات في حقوق المساهمين الموحدة للسنة المنتهية بذلك التاريخ،
- قائمة التدفقات النقدية الموحدة للسنة المنتهية بذلك التاريخ،
- إيضاحات حول القوائم المالية الموحدة والتي تشمل السياسات المحاسبية الهامة ومعلومات توضيحية أخرى.

أساس الرأي

لقد قمنا بعملية التدقيق وفقاً لمعايير التدقيق الدولية. إن مسؤولياتنا وفقاً لهذه المعايير مبنية في فقرة مسؤوليات المدقق فيما يخص تدقيق القوائم المالية الموحدة من هذا التقرير.

نعتقد بأن أدلة التدقيق التي حصلنا عليها كافية ومناسبة لتوفر أساساً لرأينا.

الاستقلالية

إننا مستقلون عن الشركة وفقاً لقواعد السلوك الأخلاقي للمحاسبين المهنيين (والتي تشمل معايير الاستقلالية الدولية) الصادرة عن مجلس معايير السلوك الأخلاقي الدولية للمحاسبين، وقد استوفينا مسؤولياتنا الأخلاقية الأخرى وفقاً لتلك القواعد.

منهجيتنا في التدقيق

نظرة عامة

مخصص الخسائر الائتمانية المتوقعة في عقود التأجير التمويلي ونمذم البيع بالتقسيط	أمر التدقيق الهام
--	-------------------

كجزء من تخطيطنا لعملية التدقيق، قمنا بتحديد الأهمية النسبية وتقييم مخاطر الأخطاء الجوهرية في القوائم المالية الموحدة. على وجه التحديد، أخذنا بعين الاعتبار المجالات التي قامت بها الإدارة باجتهادات حكمية، مثل الحالات المتعلقة بالتقديرات المحاسبية الهامة التي تضمنت عمل افتراضات وأخذ الأحداث المستقبلية، التي بطبيعتها غير مؤكدة، بعين الاعتبار. وكما هو الحال في كافة عمليات التدقيق التي نقوم بها، فقد أخذنا بعين الاعتبار مخاطر تجاوز الإدارة لأنظمة الرقابة الداخلية، والتي تتضمن، إضافة إلى أمور أخرى، مراعاة ما إذا كان هناك دليل على تحيز يشير إلى خطر وجود أخطاء جوهرية ناتجة عن احتيال.

قمنا بتصميم نطاق التدقيق لتنفيذ إجراءات كافية تمكنا من إبداء رأي حول القوائم المالية الموحدة ككل، أخذين بعين الاعتبار هيكلية المجموعة والعمليات المحاسبية والضوابط وقطاع أعمال المجموعة.

تقرير مدقق الحسابات المستقل إلى مساهمي الشركة المتكاملة للتأجير التمويلي المساهمة العامة المحدودة (بتبع)

أمر التدقيق الهام

أمر التدقيق الهام هي الأمور التي اعتبرناها، وفقاً لحكمنا وتقديرنا المهني، الأكثر أهمية في تدقيتنا للقوائم المالية الموحدة للفترة الحالية. تم أخذ هذه الأمور بعين الاعتبار في سياق تدقيتنا للقوائم المالية الموحدة ككل وفي تكوين رأينا حولها، إلا أننا لا نبيدي رأياً منفصلاً حول هذه الأمور.

أمر التدقيق الهام	كيف قمنا بالاستجابة لأمر التدقيق الهام
مخصص الخسائر الائتمانية المتوقعة في عقود التأجير التمويلي، ونمذم البيع بالتقسيط	قمنا بتبني الإجراءات التالية لتقييم معقولية تقدير الإدارة لمخصص الخسائر الائتمانية المتوقعة في عقود التأجير التمويلي ونمذم البيع بالتقسيط:
كما هو مبين في السياسة المحاسبية رقم (٢-١٠) والإيضاح رقم (٤) "التقديرات والأحكام المحاسبية ذات الأهمية"، تقوم الإدارة بتحديد قيمة مخصص تدني للاستثمار في عقود التأجير التمويلي ونمذم البيع بالتقسيط بتبني السياسة المحاسبية رقم (٢-١٠)، حيث تقوم الإدارة بمراجعة العقود إفرادياً أو على شكل مجموعة لتحديد فيما إذا كان هناك مؤشرات تدل على تدني مثل عدم قدرة المدين على السداد لفترة معينة، وفي حال وجود مثل هذه المؤشرات، تقوم الإدارة بتقدير قيمة التدني بناءً على تقديرها للقيمة القابلة للاسترداد من الموجودات المرهونة لصالح المجموعة.	<ul style="list-style-type: none"> • قمنا بالاستعانة بخبرائنا الداخليين المتخصصين من أجل تقييم الجوانب التالية: <ul style="list-style-type: none"> - الأطار المفاهيمي المستخدم في وضع سياسة الانخفاض في القيمة لدى الشركة في سياق التزامها بمتطلبات المعيار الدولي للتقارير المالية رقم (٩). - منهجية نموذج الخسائر المتوقعة والحسابات المستخدمة في احتساب احتمالية التعثر والخسارة الناتجة عن التعثر لدى الشركة. - معقولية الافتراضات المستخدمة عند إعداد إطار عمل النموذج بما في ذلك الافتراضات المستخدمة لتقييم السيناريوهات المستقبلية والزيادة الجوهرية في مخاطر الائتمان. • فحص عينة من عمليات البيع لبعض الموجودات المرهونة من قبل الإدارة ومقارنة المبالغ التي تم تحصيلها مع التقديرات السابقة للإدارة. • اختبارنا مدى اكتمال ودقة القوائم المستخدمة في احتساب الخسائر الائتمانية المتوقعة. • فحص بعض إجراءات وأنظمة الضبط والرقابة الداخلية ذات العلاقة المتبعة من قبل الإدارة.
يُعد مخصص الخسائر الائتمانية المتوقعة من أمور التدقيق الهامة لأن المجموعة تطبق أحكاماً هامة وتضع عدداً من الافتراضات حول احتساب المخصص وحول إعداد نموذج الخسائر الائتمانية المتوقعة لدى المجموعة.	
كما هو مبين في الإيضاحين رقم (٩ و ١٠) حول القوائم المالية الموحدة، قامت الإدارة بتقدير قيمة مخصص الخسائر الائتمانية المتوقعة في عقود التأجير التمويلي ونمذم البيع بالتقسيط بمبلغ ٢,٠٩٠,١٤٣ دينار، كما بلغ صافي استثمار المجموعة في عقود التأجير التمويلي ونمذم البيع بالتقسيط مبلغ ٧٨,٣٩٥,٦٤٢ دينار، أي ما نسبته ٨٦,٨٪ من إجمالي موجودات المجموعة، كما في ٣١ كانون الأول ٢٠٢٠.	

المعلومات الأخرى

إن الإدارة مسؤولة عن المعلومات الأخرى. وتشمل المعلومات الأخرى تقرير مجلس الإدارة السنوي (ولكنها لا تشمل القوائم المالية الموحدة وتقرير مدقق الحسابات حولها) والذي من المتوقع إتاحتها لنا بعد تاريخ تقريرنا.

إن رأينا حول القوائم المالية الموحدة لا يغطي المعلومات الأخرى، ونحن لن نبيدي أي استنتاج توكيدي حولها.

وفيما يتعلق بتدقيتنا للقوائم المالية الموحدة، تقتصر مسؤوليتنا على قراءة المعلومات الأخرى المحددة أعلاه، وفي سبيل ذلك فإننا ننظر في ما إذا كانت المعلومات الأخرى تتعارض بصورة جوهرية مع القوائم المالية الموحدة أو مع المعلومات التي توصلنا إليها أثناء التدقيق، أو ما إذا كانت تبدو أنها تتضمن أخطاء جوهرية بصورة أو بأخرى.

عندما نطلع على المعلومات الأخرى التي لم نحصل عليها بعد، فإن مسؤوليتنا هي قراءة هذه المعلومات الأخرى، بحيث إذا كانت تتضمن أخطاء جوهرية، فإنه علينا إبلاغ هذا الأمر للقائمين على المكلنين بالحوكمة.

تقرير مدقق الحسابات المستقل إلى مساهمي الشركة المتكاملة للتأجير التمويلي المساهمة العامة المحدودة (بتبع)

مسؤوليات الإدارة وأولئك المكلفين بالحوكمة عن القوائم المالية الموحدة

إن الإدارة مسؤولة عن إعداد القوائم المالية الموحدة وعرضها بصورة عادلة وفقاً للمعايير الدولية للتقارير المالية، إضافة إلى توفير نظام رقابة داخلي تراه الإدارة ضرورياً لغرض إعداد قوائم مالية موحدة تخلو من الأخطاء الجوهرية، سواء كانت ناتجة عن احتيال أو خطأ.

عند إعداد القوائم المالية الموحدة، تكون الإدارة مسؤولة عن تقييم قدرة المجموعة على الاستمرار كمنشأة مستمرة والإفصاح، حيثما تطلب الأمر، عن الأمور المتعلقة بالاستمرارية واستخدام الأساس المحاسبي للمنشأة المستمرة إلا إذا كانت الإدارة تنوي تصفية المجموعة أو وقف عملياتها، أو ليس لديه بديل واقعي سوى القيام بذلك.

إن المكلفين بالحوكمة مسؤولون عن الإشراف على عملية إعداد التقارير المالية الموحدة للمجموعة.

مسؤوليات المدقق فيما يخص تدقيق القوائم المالية الموحدة

تتمثل أهدافنا في الحصول على تأكيد معقول فيما إذا كانت القوائم المالية الموحدة ككل تخلو من الأخطاء الجوهرية، سواء كانت ناتجة عن احتيال أو خطأ، وإصدار تقرير المدقق الذي يتضمن رأينا. يعتبر التأكيد المعقول مستوى عالٍ من التأكيد، لكنه لا يضمن أن تكشف عملية التدقيق، التي تتم وفقاً لمعايير التدقيق الدولية، دائماً عن الأخطاء الجوهرية عند وجودها. يمكن أن تنشأ الأخطاء عن احتيال أو خطأ، وتعتبر جوهرية إذا كانت منفردة أو مجتمعة تؤثر بشكل معقول على القرارات الاقتصادية التي يتخذها المستخدمون بناءً على هذه القوائم المالية الموحدة.

كجزء من عملية التدقيق التي تتم وفقاً لمعايير التدقيق الدولية، نقوم بممارسة الاجتهاد المهني والحفاظ على الشك المهني في جميع مراحل التدقيق. كذلك فإننا نقوم بما يلي:

- تحديد وتقييم مخاطر الأخطاء الجوهرية في القوائم المالية الموحدة، سواء كانت ناتجة عن احتيال أو خطأ، وتصميم وتنفيذ إجراءات تدقيق تتناسب مع تلك المخاطر، والحصول على أدلة تدقيق كافية ومناسبة لتوفر أساساً لرأينا. يعتبر خطر عدم اكتشاف الأخطاء الجوهرية الناتجة عن إحتيال أعلى من تلك الناتجة عن خطأ، حيث قد ينطوي الإحتيال على تواطؤ أو تزوير أو حذف متعمد أو تحريف أو تجاوز للرقابة الداخلية.
 - الحصول على فهم للرقابة الداخلية للمجموعة ذات الصلة بعملية التدقيق بهدف تصميم إجراءات تدقيق مناسبة حسب الظروف، وليس لغرض إبداء رأي حول فعالية الرقابة الداخلية في المجموعة.
 - تقييم مدى ملاءمة السياسات المحاسبية المتبعة ومعقولية التقديرات المحاسبية والإفصاحات ذات العلاقة التي قامت بها الإدارة.
 - التوصل إلى استنتاج حول مدى ملاءمة استخدام الإدارة للأساس المحاسبي للمنشأة المستمرة، وفي ما إذا كانت هناك شكوك جوهرية، بناءً على أدلة التدقيق التي تم الحصول عليها، متعلقة بأحداث أو ظروف قد تشكل في قدرة المجموعة على الاستمرار كمنشأة مستمرة. إذا استنتجنا وجود شكوك جوهرية، فيتوجب علينا لفت الانتباه في تقرير المدقق إلى الإفصاحات ذات العلاقة في القوائم المالية الموحدة، أو تعديل رأينا إذا كانت تلك الإفصاحات غير كافية. تستند استنتاجاتنا إلى أدلة التدقيق التي حصلنا عليها لغاية تاريخ تقرير المنفق. ولكن يمكن لأحداث أو ظروف مستقبلية أن تؤدي بالمجموعة إلى وقف أعمالها كمنشأة مستمرة.
 - تقييم العرض الشامل للقوائم المالية الموحدة وبنيتها ومحتواها، بما في ذلك الإفصاحات، وما إذا كانت القوائم المالية الموحدة تعكس المعاملات والأحداث بطريقة تحقق عرضاً عادلاً.
 - الحصول على أدلة تدقيق كافية ومناسبة والمتعلقة بالمعلومات المالية الخاصة بالمنشآت أو أنشطة الاعمال في المجموعة لإبداء رأي حول القوائم المالية الموحدة. نحن مسؤولون عن التوجيه والإشراف والتنفيذ لعملية تدقيق المجموعة، ونبقى وحدنا مسؤولين عن تقريرنا.
- إننا نتواصل مع أولئك المكلفين بالحوكمة حول عدة أمور، من بينها نطاق وتوقيت التدقيق المخطط لهما وملاحظات التدقيق الهامة، بما في ذلك أي أوجه قصور هامة في الرقابة الداخلية نقوم بتحديدنا خلال عملية التدقيق.

كما نقوم بتزويد أولئك المكلفين بالحوكمة بما يؤكد إمتثالنا للمتطلبات الأخلاقية ذات الصلة بالاستقلالية، وإبلاغهم عن جميع العلاقات والأمور الأخرى التي من المعقول أن يعتقد بأنها تؤثر على استقلاليتنا، وحيثما تطلب الأمر، قمنا بخطوات لتجنب التهديدات أو قمنا بتطبيق إجراءات وقائية.

من ضمن الأمور التي تم إبلاغها للمكلفين بالحوكمة، نقوم بتحديد الأمور الأكثر أهمية في تدقيق القوائم المالية الموحدة للفترة الحالية والتي تمثل أمور التدقيق الهامة. كما نقوم بذكر هذه الأمور في تقرير المدقق، ما لم تحظر القوانين أو الأنظمة الإفصاح العلني عن هذه الأمور، أو عندما نحدد في حالات نادرة جداً أنه لا ينبغي الإفصاح عن هذه المسائل ضمن تقريرنا لأنه من المعقول التوقع أن تفوق الآثار السلبية لذلك منافع المصلحة العامة المتحققة عن ذلك الإفصاح.



تقرير مدقق الحسابات المستقل إلى مساهمي الشركة المتكاملة للتأجير التمويلي المساهمة العامة المحدودة (بتبعية)

تقرير حول المتطلبات القانونية والتنظيمية الأخرى

تحتفظ المجموعة بمسجلات محاسبية منظمة بصورة أصولية، وتتفق من كافة النواحي الجوهرية مع القوائم المالية الموحدة المرفقة ونوصي الهيئة العامة بالمصادقة عليها.

بالنيابة عن برايس وتو هاوس كوبرز "الأردن"



محمد فلاندي
إجازة رقم (١٠١٥)

عمان - المملكة الأردنية الهاشمية
١٤ شباط ٢٠٢١

الشركة المتكاملة للتأجير التمويلي
(شركة مساهمة عامة محدودة)
قائمة المركز المالي الموحدة
كما في ٣١ كانون الأول ٢٠٢٠

٢٠١٩	٢٠٢٠	إيضاح
دينار	دينار	
		الموجودات
		موجودات غير متداولة
٤١,٢١٥	٢٩,٨٠٨	٥
٢,٩٢١,٨٦٧	٢,٨٢٨,٣٤٧	٦
٣,٢٠٠,٤٧٠	٣,٠٩٤,٥٦٠	٧
١,٨٦٧,٧٥٠	٤,٥٥٤,٧٨٠	٨
٥٤٠,١٦٠	٤٠٢,٥١٨	١٨
٢٦,٣١٧,٧٩١	٢٥,٧٤٢,٧٢٤	٩
١١,٥١٠,٢٥٠	١٣,٦٥٥,٤٢٣	١٠
٤٦,٣٩٩,٥٠٣	٥٠,٣٠٨,١٦٠	
		موجودات متداولة
		الجزء المتداول من صافي الاستثمار
٣٢,٤٠٠,٦٢١	٢٧,١٠٩,٢٩٤	٩
١٢,١٥٨,٧٧١	١١,٨٨٨,٢٠١	١٠
٢٩٤,٨٩٧	٣٧٦,٩٤٠	١١
٤٠٨,٢٦٢	٥٠٩,٩٠١	١٢
١٩٥,٩٣٦	١٦٧,٨٧٤	١٣
٤٥,٤٥٨,٤٨٧	٤٠,٠٥٢,٢١٠	
٩١,٨٥٧,٩٩٠	٩٠,٣٦٠,٣٧٠	
		مجموع الموجودات
		حقوق المساهمين والمطلوبات
		حقوق المساهمين
١٠,٠٠٠,٠٠٠	١٠,٠٠٠,٠٠٠	١٤
٢,٥٠٠,٠٠٠	٢,٥٠٠,٠٠٠	
٥,٦٤٥,١٠٥	٧,٢٣٨,٨٧٥	
١٨,١٤٥,١٠٥	١٩,٧٣٨,٨٧٥	
		المطلوبات
		مطلوبات غير متداولة
٣٢,٣١٠,٢٨٠	٣٥,٠١٦,٥٣٦	١٥
٤١٢,١٩٤	٢٨٢,٩١٦	١٨
٣٢,٧٢٢,٤٧٤	٣٥,٢٩٩,٤٥٢	
		مطلوبات متداولة
٢٧,٣٨٧,٠٦٨	٢٤,١٢١,٩٣٣	١٥
١٠,٥٧٣,٦٦٦	٨,٢٨٦,١٨٠	١٦
١,٦٥٠,١٧١	١,٤٤٩,١١٩	١٧
١٢٥,٨٤٢	١٢٩,٢٧٦	١٨
١٥١,٦٧٢	١٥٣,٠٨٧	
١,١٠١,٩٩٢	١,١٨٢,٤٤٨	١٩
٤٠,٩٩٠,٤١١	٣٥,٣٢٢,٠٤٣	
٧٣,٧١٢,٨٨٥	٧٠,٦٢١,٤٩٥	
٩١,٨٥٧,٩٩٠	٩٠,٣٦٠,٣٧٠	
		مجموع المطلوبات
		مجموع حقوق المساهمين والمطلوبات

تعتبر الايضاحات المرفقة من رقم ١ الى رقم ٣٠ جزءاً لا يتجزأ من هذه القوائم المالية الموحدة

الشركة المتكاملة للتأجير التمويلي
(شركة مساهمة عامة محدودة)
قائمة الدخل الشامل الموحدة
للسنة المنتهية في ٣١ كانون الأول ٢٠٢٠

٢٠١٩	٢٠٢٠	إيضاح	
دينار	دينار		
			الإيرادات
١٠,٠١٦,١١٣	٩,٦٥١,٦٢٩	٢٠	صافي الإيرادات من عقود التأجير التمويلي
٣,٧٩٦,٢٥٥	٤,١٤٠,٦٧٤	٢١	صافي الإيرادات من بيع بالتقسيط
١٣,٨١٢,٣٦٨	١٣,٧٩٢,٣٠٣		مجموع الإيرادات
(١,٧٢٦,٧٤٥)	(١,٦٠٤,٣٨٩)	٢٢	مصاريف إدارية
٢٤٣,٢٥٠	٢١٩,٤٠٧	٢٣	إيرادات أخرى
٢,٣٧٠	(٥٤,٥٣٧)	٢٤	(خسائر) أرباح أخرى
(٦,٠٠١,٥٥٨)	(٥,٦٩١,١٨٣)		فوائد مدينة
(٦٩٨,١٦٢)	(١,١٩٤,٤١٨)		مصاريف خسائر ائتمانية متوقعة
٥,٦٣١,٥٢٣	٥,٤٦٧,١٨٣		ربح السنة قبل الضريبة
(١,٤٣٠,٧٩٤)	(١,٤٧٣,٤١٣)	١٩	ضريبة الدخل
٤,٢٠٠,٧٢٩	٣,٩٩٣,٧٧٠		ربح السنة
-	-		بنود الدخل الشامل الأخرى
٤,٢٠٠,٧٢٩	٣,٩٩٣,٧٧٠		إجمالي الدخل الشامل للسنة
			ربحية السهم:
			حصة السهم الأساسية والمخفضة
٠,٤٢٠	٠,٣٩٩	٢٩	من ربح السنة العائدة الى مساهمي الشركة

تعتبر الايضاحات المرفقة من رقم ١ إلى رقم ٣٠ جزءاً لا يتجزأ من هذه القوائم المالية الموحدة

الشركة المتكاملة للتأجير التمويلي
(شركة مساهمة عامة محدودة)
قائمة التغيرات في حقوق المساهمين الموحدة
للسنة المنتهية في ٣١ كانون الأول ٢٠٢٠

المجموع دينار	أرباح مدورة دينار	احتياطي إجباري دينار	رأس المال دينار	
١٨,١٤٥,١٠٥	٥,٦٤٥,١٠٥	٢,٥٠٠,٠٠٠	١٠,٠٠٠,٠٠٠	٢٠٢٠
(٢,٤٠٠,٠٠٠)	(٢,٤٠٠,٠٠٠)	-	-	الرصيد كما في أول كانون الثاني ٢٠٢٠
٣,٩٩٣,٧٧٠	٣,٩٩٣,٧٧٠	-	-	توزيعات أرباح (إيضاح ٢٨)
١٩,٧٣٨,٨٧٥	٧,٢٣٨,٨٧٥	٢,٥٠٠,٠٠٠	١٠,٠٠٠,٠٠٠	الدخل الشامل للسنة
				الرصيد كما في ٣١ كانون الأول ٢٠٢٠
١٦,١٤٤,٣٧٦	٣,٩٠١,٢٧٤	٢,٢٤٣,١٠٢	١٠,٠٠٠,٠٠٠	٢٠١٩
(٢,٢٠٠,٠٠٠)	(٢,٢٠٠,٠٠٠)	-	-	الرصيد كما في أول كانون الثاني ٢٠١٩
-	(٢٥٦,٨٩٨)	٢٥٦,٨٩٨	-	توزيعات أرباح (إيضاح ٢٨)
٤,٢٠٠,٧٢٩	٤,٢٠٠,٧٢٩	-	-	المحول للاحتياطي الاجباري
١٨,١٤٥,١٠٥	٥,٦٤٥,١٠٥	٢,٥٠٠,٠٠٠	١٠,٠٠٠,٠٠٠	الدخل الشامل للسنة
				الرصيد كما في ٣١ كانون الأول ٢٠١٩

تعتبر الايضاحات المرفقة من رقم ١ إلى رقم ٣٠ جزءاً لا يتجزأ من هذه القوائم المالية الموحدة

الشركة المتكاملة للتأجير التمويلي
(شركة مساهمة عامة محدودة)
قائمة التدفقات النقدية الموحدة
للسنة المنتهية في ٣١ كانون الأول ٢٠٢٠

٢٠١٩	٢٠٢٠	
دينار	دينار	
٥,٦٣١,٥٢٣	٥,٤٦٧,١٨٣	الأنشطة التشغيلية
		ربح السنة قبل الضريبة
		تعديلات:
٢٢١,٤٩٠	٢٦٢,١٨٨	استهلاكات وإطفاءات
٥٥,٩١٠	٥٥,٩١٠	استهلاكات استثمارات عقارية
٦٩٨,١٦٢	١,١٩٤,٤١٨	مصروف مخصص الخسائر الائتمانية المتوقعة
٦,٠٣٥,٣١٩	٥,٧٢١,٥٥٤	في عقود التأجير التمويلي وضم البيع بالتقسيط
(٢٠,٠٣٦)	-	فوائد مدينة
(٣,٢٠٣)	-	إيرادات توزيعات أرباح
		أرباح متحققة من بيع موجودات مالية محددة بالقيمة العادلة
		خسائر إعادة تقييم غير متحققة من وجودات مالية بالقيمة العادلة
٣٣,٥٢١	٥٦,٧٨٢	من خلال قائمة الدخل
٥٠,٠٠٠	٥٠,٠٠٠	خسائر إعادة تقييم غير متحققة من استثمارات عقارية
(٤,٦٠٠)	-	خسارة من بيع ممتلكات ومعدات
(٤,٥٧٦,٥٥٨)	١,٥٤٧,٦٩٦	التغيرات في رأس المال العامل:
(٧,٥٥٣,٧٩٧)	(١,٨٧٤,٦٠٣)	صافي الاستثمار في عقود التأجير التمويلي
(٢٤٣,١٤٧)	(١٠١,٦٣٩)	صافي الاستثمار في نمم البيع بالتقسيط
(١٥,٤١٥)	١,٤١٥	أرصدة مدينة أخرى
٤٣٧,٦٢٣	(٢٠١,٥٥٢)	إيجارات مقبوضة مقدماً
		نمم دائنة وأرصدة دائنة أخرى
٧٤٦,٧٩٢	١٢,١٧٩,٨٥٢	التدفقات النقدية الناتجة من الأنشطة التشغيلية
(١,٢٨٥,٤٥٠)	(١,٣٩٢,٩٥٧)	قبل ضريبة الدخل المدفوعة
(٥٣٨,٦٥٨)	١٠,٧٨٦,٨٩٥	ضريبة دخل مدفوعة
		صافي التدفقات النقدية الناتجة من (المستخدمة في) الأنشطة التشغيلية
	(١٣٨,٨٢٥)	الأنشطة الاستثمارية
-	-	شراء موجودات مالية محددة بالقيمة العادلة
٣,٢٠٣	-	المتحصل من بيع موجودات مالية محددة بالقيمة العادلة
(٢١,٠١٠)	(٣,٥٤٠)	شراء برامج
٣٠٠,٠٠٠	٤٣٧,٢٥٠	المتحصل من بيع عقارات مستملكة لقاء ديون
٤٠,٠٠٠	-	المتحصل من بيع ممتلكات ومعدات
(١٧١,٣٧١)	(١٦,٠٧٩)	شراء ممتلكات ومعدات
٢٠,٠٣٦	-	توزيعات أرباح مقبوضة
١٧٠,٨٥٨	٢٧٨,٨٠٦	صافي التدفقات النقدية الناتجة من الأنشطة الاستثمارية
		الأنشطة التمويلية
٩,٠٠٨,١٥١	(٥٥٨,٨٧٩)	القروض
(٦,٠٠١,٥٥٨)	(٥,٦٩١,١٨٣)	فائدة مدفوعة
(٢,٢٠٠,٠٠٠)	(٢,٤٠٠,٠٠٠)	توزيعات أرباح مدفوعة
(١٣٠,٥٤٥)	(١٥٦,٢١٥)	المدفوع للالتزامات استخدام أصول مستاجر
٦٧٦,٠٤٨	(٨,٨٠٦,٢٧٧)	صافي التدفقات النقدية (المستخدمة في) الناتجة من الأنشطة التمويلية
٣٠٨,٢٤٨	٢,٢٥٩,٤٢٤	صافي التغير في النقد وما في حكمه
(١٠,٦٨٥,٩٧٨)	(١٠,٣٧٧,٧٣٠)	نقد وما في حكمه كما في أول كانون الثاني
(١٠,٣٧٧,٧٣٠)	(٨,١١٨,٣٠٦)	نقد وما في حكمه كما في ٣١ كانون الأول إيضاح (١٣)
		المعاملات غير نقدية خلال العام:
١,٤٣٠,٧٥٠	٢,٩٠٥,٩٦١	المحول الاستثمار في عقود التأجير التمويلي
		الى عقارات مستملكة لقاء ديون

تعتبر الإيضاحات المرفقة من رقم ١ إلى رقم ٣٠ جزءاً لا يتجزأ من هذه القوائم المالية الموحدة

(١) معلومات عامة

تأسست الشركة المتكاملة للتأجير التمويلي بتاريخ ١٤ نيسان ٢٠٠٤ كشركة ذات مسؤولية محدودة تحت رقم (٨٧٣٠) برأسمال ١,٠٠٠,٠٠٠ دينار. بتاريخ ١٢ أيلول ٢٠٠٦ تم تحويل الصفة القانونية للشركة إلى شركة مساهمة عامة محدودة وتسجيلها بوزارة الصناعة والتجارة تحت رقم (٤١٥). قامت الشركة خلال عام ٢٠١٨ بزيادة رأسمال الشركة بناء على قرار الهيئة العامة غير العادي المنعقد بتاريخ ٢٥ شباط ٢٠١٨ حيث تم زيادة رأس المال بمبلغ ٣,٠٠٠,٠٠٠ دينار ليصبح رأسمال الشركة كما في ٣١ كانون الأول ٢٠١٩ مبلغ ١٠,٠٠٠,٠٠٠ دينار بقيمة اسمية دينار لكل سهم. هذا وقد استكملت إجراءات زيادة رأس مال الشركة مع وزارة الصناعة والتجارة بتاريخ ٩ نيسان ٢٠١٨.

يتمثل النشاط الرئيسي للشركة بما يلي:

- التأجير التمويلي
- استثمار اموال الشركة في المجالات الاقتصادية الصناعية والزراعية والعقارية
- شراء وتملك واستئجار وإدارة الاموال المنقولة وغير المنقولة لغايات الشركة
- رهن الاموال المنقولة وغير المنقولة
- تطوير الاراضي بتوفير الخدمات اللازمة وتجزئتها
- استيراد وتصدير
- استثمارات سياحية
- تملك براءات اختراع
- الحصول على عقود الحقوق والامتيازات من اي حكومة او هيئة او سلطة او شركة او مؤسسة او فرد تهمة اهداف الشركة، والدخول في المناقصات والعطاءات التجارية والحكومية والخاصة في الداخل والخارج وتسجيل العلامات التجارية الخاصة بالشركة.

بتاريخ ٢٤ تموز ٢٠١٢ تم تأسيس فرع في إقليم كردستان العراق تحت رقم (١٥٢٩٧)، استناداً إلى أحكام البند (٥ - ثالثاً) من نظام تأسيس فروع مكاتب الشركات والمؤسسات الاقتصادية الأجنبية رقم (٥) للعام ١٩٨٩ الخاص بإقليم كردستان العراق وخلال الربع الأول من عام ٢٠١٣ مارس الفرع نشاطه التشغيلي.

إن الشركة المتكاملة للتأجير التمويلي هي شركة مساهمة عامة محدودة وأسهمها مدرجة في سوق عمان المالي. إن العنوان المسجل للشركة هو ٢٠٧ شارع زهران - عمان، المملكة الأردنية الهاشمية.

تم إقرار القوائم المالية الموحدة من قبل الإدارة بتاريخ ٩ شباط ٢٠٢١ وهي خاضعة لموافقة الهيئة العامة للمساهمين.

(٢) ملخص للسياسات المحاسبية الهامة

فيما يلي أهم السياسات المحاسبية المتبعة من قبل إدارة المجموعة في إعداد هذه القوائم المالية الموحدة. تم تطبيق هذه السياسات بشكل منتظم على جميع السنوات المعروضة، ما لم يذكر خلاف ذلك.

١-٢ أسس الإعداد

تم إعداد القوائم المالية الموحدة للمجموعة وفقاً للمعايير الدولية للتقارير المالية الصادرة عن مجلس معايير المحاسبة الدولية والتفسيرات الصادرة عن لجنة تفسيرات التقارير المالية الدولية المنبثقة عن مجلس معايير المحاسبة الدولية.

إن الدينار الأردني هو عملة عرض القوائم المالية والذي يمثل العملة التشغيلية للمجموعة.

تم إعداد القوائم المالية الموحدة وفقاً لمبدأ الكلفة التاريخية باستثناء الموجودات المالية بالقيمة العادلة من خلال قائمة الدخل والتي تظهر بالقيمة العادلة بتاريخ القوائم المالية الموحدة.

إن إعداد القوائم المالية الموحدة بالتوافق مع للمعايير الدولية للتقارير المالية يتطلب استخدام تقديرات محاسبية هامة ومحددة، كما يتطلب من الإدارة ممارسة أحكام ذات أهمية في عملية تطبيق السياسات المحاسبية للمجموعة. لقد تم الإفصاح عن المجالات التي تنطوي على درجة عالية من الاجتهادات أو التعقيد أو المجالات التي تعد فيها الافتراضات والتقديرات أساسية للقوائم المالية الموحدة في الإيضاح رقم (٤).

٢-٢ أسس توحيد القوائم المالية

الشركة التابعة

تتضمن القوائم المالية للمجموعة، القوائم المالية للشركة وشركاتها التابعة والمملوكة بالكامل والخاضعة لسيطرتها. وتتحقق السيطرة عندما تكون الشركة قادرة على إدارة الأنشطة الرئيسية للشركة التابعة وعندما تكون معرضة لعوائد متغيرة ناتجة من استثمارها في الشركة التابعة أو يكون لها حقوق في هذه العوائد، وتكون قادرة على التأثير على هذه العوائد من خلال سلطتها في الشركة التابعة، ويتم استبعاد المعاملات والأرصدة والإيرادات والمصروفات بين الشركة والشركة التابعة.

يتم توحيد الشركات التابعة من تاريخ سيطرة الشركة الأم، ويتوقف التوحيد عند إنتهاء تلك السيطرة.

تستخدم الشركة طريقة التملك لمعالجة اندماج الأعمال. يتم قياس كلفة التملك بالقيمة العادلة للموجودات المملوكة والالتزامات الناشئة تجاه الملاك السابقين للشركة، وحقوق الملكية المصدرة من قبل الشركة. يتم تسجيل أية تكاليف مباشرة متعلقة بالتملك كمصاريف في قائمة الدخل. يتم الاعتراف بالموجودات والالتزامات (الفعالية والمحتملة) وقياسها بالقيمة العادلة بتاريخ التملك. ويتم الاعتراف بحقوق غير المسيطرين لكل عملية تملك على حدة، وذلك إما بالقيمة العادلة أو بمقدار حصة غير المسيطرين في صافي الأصول المملوكة.

إذا تم الاندماج على مراحل فيتم إعادة تقييم القيمة الدفترية للاستثمار الممتلك سابقاً بتاريخ التملك الجديد بالقيمة العادلة ويتم الاعتراف بالفرق في قائمة الدخل.

يتم استبعاد الحركات والأرصدة بين الشركات عند توحيد القوائم المالية. كما يتم استبعاد الأرباح أو الخسائر غير المتحققة والناجمة عن المعاملات بين الشركات.

يتم الاعتراف بالزيادة في المبلغ المدفوع عن صافي القيمة العادلة للموجودات بتاريخ التملك على أنها شهرة بتاريخ الاستحواذ.

الشركة المتكاملة للتأجير التمويلي
(شركة مساهمة عامة محدودة)
إيضاحات حول القوائم المالية
٣١ كانون الأول ٢٠٢٠

قامت الشركة بتأسيس شركتين في المملكة الأردنية الهاشمية حيث سجلت الشركة المتكاملة لبيع المركبات بتاريخ ٢١ تموز ٢٠١١ وسجلت الشركة المتكاملة العالمية للاستشارات المالية خلال شهر تشرين الأول ٢٠١٧. فيما يلي بعض المعلومات عن هذه الشركات التابعة:

اسم الشركة	صفة الشركة	رأس المال دينار	نسبة الملكية %
الشركة المتكاملة لبيع المركبات	ذات مسؤولية محدودة	٥٠٠,٠٠٠	١٠٠
الشركة المتكاملة العالمية للاستشارات المالية	ذات مسؤولية محدودة	١٠,٠٠٠	١٠٠

٣-٢ التغييرات في السياسات المحاسبية والإفصاحات

المعايير الجديدة والمعدلة المطبقة من قبل المجموعة:

(أ) المعايير الجديدة والتعديلات والتفسيرات التي تم تطبيقها من قبل المجموعة في السنة المالية التي تبدأ في أول كانون الثاني ٢٠٢٠:

- التعديلات على المعيار الدولي للتقارير المالية رقم (٣) - يعيد هذا التعديل تعريف النشاط التجاري. وفقاً للتعليقات التي تلقاها مجلس معايير المحاسبة الدولية، يُعتقد أن تطبيق الإرشادات الحالية معقد للغاية ويؤدي إلى عدد كبير جداً من المعاملات المؤهلة للتصنيف كاندماجات أعمال.
- التعديلات على المعيار المحاسبي الدولي رقم (١) والمعيار المحاسبي الدولي رقم (٨) - هذه التعديلات على المعيار المحاسبي الدولي رقم (١)، "عرض القوائم المالية" والمعيار المحاسبي الدولي رقم (٨)، "السياسات المحاسبية والتغييرات في التقديرات المحاسبية والأخطاء"، والتعديلات اللاحقة على المعايير الدولية للتقارير المالية الأخرى:

١) تستخدم تعريفاً ثابتاً للأهمية النسبية في جميع المعايير الدولية للتقارير المالية وإطار المفاهيم للتقارير المالية،
٢) توضح تفسير تعريف الأهمية النسبية
٣) تدرج بعض التوجيهات في المعيار المحاسبي الدولي رقم ١ حول المعلومات غير الهامة.

- التعديلات على المعيار الدولي للتقارير المالية رقم (٩)، والمعيار المحاسبي الدولي رقم (٣٩)، والمعيار الدولي للتقارير المالية رقم (٧)، "إصلاح معدل الفائدة المعياري" - توفر هذه التعديلات بعض الإعفاءات فيما يتعلق بإصلاح معدل الفائدة المعياري. وتتعلق هذه الإعفاءات بحاسبة التحوط ولها تأثير على إصلاح سعر الفائدة بين البنوك (إيبور) والذي لا يجب أن يتسبب بشكل عام في إنهاء محاسبة التحوط. ومع ذلك، يجب أن يستمر تسجيل أي تحوط غير فعال في قائمة الدخل الشامل. وبالنظر إلى الطبيعة الواسعة للتحوطات التي تنطوي على عقود قائمة على سعر إيبور، فإن الإعفاءات ستؤثر على الشركات في جميع الصناعات.

- التعديلات على الإطار المفاهيمي - أصدر مجلس معايير المحاسبة الدولية إطاراً مفاهيمياً معدلاً سيتم استخدامه في قرارات وضع المعايير بأثر فوري. وتشمل التغييرات الرئيسية:

- زيادة أهمية الرقابة في سياق الهدف من التقارير المالية.
- إعادة إرساء الاحتراز كعنصر من عناصر الحياد.
- تحديد الكيان المقدم للتقارير، والذي قد يكون كياناً قانونياً أو جزءاً من كيان ما.
- مراجعة تعريفات الأصل والالتزام.
- إزالة عتبة الاحتمالات للاعتراف وإضافة توجيهات حول إلغاء الاعتراف.
- إضافة توجيهات حول أسس القياس المختلفة.
- الإشارة إلى أن عنصر الربح أو الخسارة هو مؤشر الأداء الرئيسي وأنه، من حيث المبدأ، ينبغي إعادة تدوير الإيرادات والمصاريف في الدخل الشامل الآخر عندما يعزز ذلك من الدقة أو التمثيل العادل للقوائم المالية.

(ب) المعايير والتفسيرات الجديدة والمعدلة الصادرة وغير سارية المفعول بعد وغير المطبقة مبكراً:

لم تطبق المجموعة مبكراً المعايير والتعديلات والتفسيرات الجديدة التالية التي قد تم إصدارها لكنها لم تدخل حيز التنفيذ حتى تاريخه:

تسري على الفترات
السنوية التي تبدأ في أو
بعد

أول كانون الثاني ٢٠٢٣

المعايير والتعديلات والتفسيرات الجديدة

المعيار الدولي للتقارير المالية رقم ١٧ "عقود التأمين" - في ١٨ أيار ٢٠١٧، أنهى مجلس معايير المحاسبة الدولية مشروعه الطويل لوضع معيار محاسبي حول عقود التأمين وأصدر المعيار الدولي للتقارير المالية رقم ١٧ "عقود التأمين". يحل المعيار الدولي رقم ١٧ محل المعيار الدولي للتقارير المالية رقم ٤ والذي يسمح حالياً بالعديد من الممارسات. سيؤدي المعيار الدولي رقم ١٧ إلى تغيير كبير في المحاسبة لدى جميع المنشآت التي تصدر عقود تأمين وعقود استثمار تشمل ميزة المشاركة الاختيارية.

ينطبق المعيار على الفترات السنوية التي تبدأ في أو بعد ١ كانون الثاني ٢٠٢٣ ويسمح بالتطبيق المبكر إذا كان متزامناً مع تطبيق المعيار الدولي للتقارير المالية رقم ١٥ "الإيرادات من العقود مع العملاء" والمعيار الدولي للتقارير المالية رقم ٩ "الأدوات المالية".

يتطلب المعيار الدولي رقم ١٧ نموذج قياس حالي حيث يعاد قياس التقديرات في كل فترة تقرير. ويعتمد القياس على أسس التدفقات النقدية المرجحة المخصومة وتعديل للمخاطر وهامش الخدمات التعاقدية الذي يمثل أرباح العقد غير المكتسبة. وهناك أسلوب تخصيص مبسط للأقساط يُسمح به للالتزامات على مدار فترة التغطية المتبقية إذا أتاح هذا الأسلوب طريقة قياس غير مختلفة جوهرياً عن النموذج العام أو إذا كانت فترة التغطية تمتد لسنة أو أقل. ومع ذلك، يجب قياس المطالبات المتكبدة بالاعتماد على أسس التدفقات النقدية المرجحة والمعدلة بالمخاطر والمخصومة.

التعديلات على المعيار المحاسبي الدولي رقم ١، "عرض القوائم المالية" تصنيف المطلوبات - توضح هذه التعديلات الطفيفة التي أجريت على المعيار المحاسبي الدولي رقم ١، "عرض القوائم المالية" أن المطلوبات تصنف إما كمطلوبات متداولة أو غير متداولة، اعتماداً على الحقوق الموجودة في نهاية فترة التقرير. لا يتأثر التصنيف بتوقعات المنشأة أو الأحداث اللاحقة بعد تاريخ التقرير (على سبيل المثال، استلام تنازل أو خرق تعهد). يوضح التعديل أيضاً ما يعنيه المعيار المحاسبي الدولي رقم ١ عند الإشارة إلى "تسوية" التزام.

لا توجد معايير أخرى غير نافذة والتي يتوقع أن يكون لها تأثير مادي على المجموعة في فترات التقارير الحالية أو المستقبلية، وعلى المعاملات المستقبلية المتوقعة.

٤-٢ ترجمة العملات الأجنبية

(أ) العملة التشغيلية وعملة عرض القوائم المالية الموحدة

يتم تقييم البنود الظاهرة في القوائم المالية الموحدة باستخدام عملة البيئة الاقتصادية الرئيسية التي تمارس كل شركة بالمجموعة نشاطاتها من خلالها ("العملة التشغيلية"). إن عملة عرض هذه القوائم المالية الموحدة هي الدينار الأردني والذي يُعتبر العملة التشغيلية وعملة عرض القوائم المالية الموحدة للمجموعة.

(ب) العمليات والأرصدة

يتم تحويل المعاملات التي تتم بالعملات الأجنبية إلى الدينار الأردني بسعر التحويل السائد عند إجراء العملية، ويتم تحويل الموجودات والمطلوبات النقدية بالعملات الأجنبية في نهاية السنة المالية إلى الدينار الأردني بالأسعار السائدة في نهاية السنة، وتدرج أرباح وخسائر التحويل الناجمة عن ذلك ضمن قائمة الدخل. إن البنود غير النقدية المقاسة حسب التكلفة التاريخية بعملة أجنبية لا يتم تحويلها.

٥-٢ الموجودات غير الملموسة

يتم تصنيف الموجودات غير الملموسة على أساس كون عمرها الزمني لفترة محددة أو لفترة غير محددة. ويتم إطفاء الموجودات غير الملموسة التي لها عمر زمني محدد خلال هذا العمر ويتم قيد الإطفاء في قائمة الدخل. أما الموجودات غير الملموسة التي عمرها الزمني غير محدد فيتم مراجعة التذني في قيمتها بتاريخ القوائم المالية الموحدة ويتم تسجيل أي تذني في قيمتها في قائمة الدخل.

يتم إطفاء أنظمة وبرامج الحاسب الآلي المبينة في الإيضاح (٥) باستخدام طريقة القسط الثابت خلال فترة لا تزيد عن خمس سنوات من تاريخ الشراء.

٦-٢ استثمارات عقارية

يتم الاعتراف الأولي بالاستثمارات العقارية بالكلفة مضافاً إليها مصاريف الاقتناء. تستخدم المجموعة طريقة الكلفة لمعالجة الاستثمارات العقارية المذكورة في السياسة المحاسبية (٧-٢). عندما يقل المبلغ الممكن استرداده من أي من الاستثمارات العقارية عن صافي قيمتها الدفترية فإنه يتم تخفيض قيمتها إلى القيمة الممكن استردادها وتسجل قيمة التذني في قائمة الدخل، ولا يتم الاعتراف بأرباح التقييم.

يتم تحديد الأرباح والخسائر من عمليات الاستبعاد بمقارنة المتحصلات مع القيمة الدفترية، ويتم تسجيلها ضمن قائمة الدخل.

٧-٢ ممتلكات ومعدات

يتم تسجيل الممتلكات والمعدات بسعر الكلفة التاريخية بعد تنزيل الإهلاكات. تشمل الكلفة التاريخية المصاريف المتعلقة بالحصول على هذه الممتلكات والمعدات.

يتم تضمين التكاليف اللاحقة لقيمة الموجودات أو إحتسابها على أنها موجودات منفصلة بطريقة مناسبة، عندما يكون هناك احتمال تدفق منافع اقتصادية مستقبلية للمجموعة من تلك الإضافات ويكون من الممكن قياس كلفة تلك الإضافات بطريقة موثوق بها. يتم شطب القيمة الدفترية للبند المستبدل. يتم تسجيل جميع مصاريف التصليحات والصيانة الأخرى عند تكبدها في قائمة الدخل الشامل.

لا يتم استهلاك الاراضي. يتم احتساب الاستهلاك بطريقة القسط الثابت لتوزيع التكلفة على العمر الانتاجي للممتلكات والمعدات. إن الأعمار الإنتاجية الرئيسية المستخدمة لهذا الغرض هي كما يلي:

العمر الإنتاجي (سنوات)	
٢٥ - ٥٠	مباني
١٠	أثاث ومفروشات
١٠	نظام الطاقة الشمسية
٣	أجهزة حاسوب
٤ - ٥	أجهزة الكترونية وكهربائية
٤	ديكورات
٥	سيارات

يتم مراجعة القيمة المتبقية والعمر الإنتاجي للموجودات، وتعديلها إن لزم، عند نهاية كل فترة مالية.

عندما يقل المبلغ الممكن استرداده من أي من الممتلكات والمعدات عن صافي قيمتها الدفترية فإنه يتم تخفيض قيمتها إلى القيمة الممكن استردادها وتسجل قيمة التدني في قائمة الدخل.

تحدد الأرباح أو الخسائر الناتجة عن استبعاد الممتلكات والمعدات بالاستناد إلى الفرق بين القيمة الدفترية وعائداتها ويتم تسجيلها في قائمة الدخل.

٨-٢ التدني في قيمة الموجودات غير المالية

يتم مراجعة الموجودات الخاضعة للإطفاء لكي يتم تحديد خسارة التدني في قيمتها عندما تشير الأحداث أو التغيرات في الظروف إلى أن القيمة الدفترية قد لا تكون قابلة للاسترداد. يتم احتساب خسارة التدني في القيمة بمقدار المبلغ الذي تتجاوز به القيمة الدفترية للموجودات عن القيمة الممكن استردادها. والقيمة الممكن استردادها هي القيمة العادلة للموجودات بعد تنزيل تكاليف البيع أو القيمة من الاستخدام أيهما أعلى. ولأغراض تقييم تدني القيمة، يتم تجميع الموجودات في أدنى المستويات التي يوجد لها تدفقات نقدية يمكن تحديدها بشكل منفصل (وحدات توليد النقد). يتم مراجعة الموجودات غير المالية باستثناء الشهرة التي تعرضت لتدني في قيمتها لاحتمال عكس انخفاض القيمة بتاريخ كل تقرير.

٩-٢ الموجودات المالية

١-٩-٢ تصنيفات

تصنف المجموعة موجوداتها المالية إلى الفئات التالية: موجودات مالية بالقيمة العادلة من خلال قائمة الدخل والقروض والذمم المدينة. إن هذه التصنيفات تحدد على أساس الهدف الذي تم الحصول من أجله على هذه الموجودات المالية. تحدد الإدارة تصنيفاتها للموجودات المالية عند الإعراف المبني لها

(أ) الموجودات المالية بالقيمة العادلة من خلال قائمة الدخل

إن الموجودات المالية بالقيمة العادلة من خلال قائمة الدخل هي موجودات مالية محتفظ بها للمتاجرة. يتم تصنيف الأصل المالي في هذه الفئة إذا تم شراؤه بشكل أساسي لهدف البيع خلال فترة قصيرة، وتصنف هذه الموجودات تحت هذه الفئة من ضمن الموجودات المتداولة إذا كان لدى المجموعة توقع بيعها خلال ١٢ شهراً من تاريخ قائمة المركز المالي، وخلافاً لذلك فتصنف ضمن الموجودات غير المتداولة.

(ب) القروض والذمم المدينة

إن القروض والحسابات المدينة هي موجودات مالية (خلافاً للمشتقات المالية) تتكون من دفعات محددة أو ثابتة، وهي غير مدرجة في السوق المالي. يتم تصنيف هذه الموجودات ضمن الموجودات المتداولة إلا إذا كانت فترات استحقاقها أكثر من ١٢ شهراً بعد تاريخ قائمة المركز المالي، حيث يتم تصنيفها كموجودات غير متداولة.

٢-٩-٢ الاعتراف والتقدير

يتم الاعتراف بعملية شراء وبيع الموجودات المالية بتاريخ تنفيذ العقد وهو التاريخ الذي تلتزم فيه المجموعة بعملية الشراء والبيع لهذه الموجودات. يتم الاعتراف بالإستثمارات بالقيمة العادلة ويتم الاعتراف بتكاليف الشراء المتعلقة بعملية الشراء والبيع في قائمة الدخل.

١٠-٢ التدني في قيمة الموجودات المالية

تقوم المجموعة بمراجعة القيم المثبتة في السجلات للموجودات المالية في تاريخ قائمة المركز المالي لتحديد فيما إذا كانت هناك مؤشرات موضوعية تدل على تدني في قيمتها إفرادياً أو على شكل مجموعة، وفي حالة وجود مثل هذه المؤشرات فإنه يتم تقدير القيمة القابلة للاسترداد من أجل تحديد خسارة التدني.

إن المعايير المستخدمة من قبل المجموعة في تحديد مدى وجود دليل موضوعي على وجود خسارة ناتجة عن الانخفاض في القيمة تشمل أي مما يلي:

- مواجهة المدين صعوبات مالية كبيرة.
- خرق شروط العقد، مثل الإخفاق أو العجز عن سداد مدفوعات الفائدة أو أصل الدين.
- منح المقرض امتيازات ما كان للمجموعة أن تمنحها لولا الظروف الاقتصادية أو القانونية المتعلقة بالصعوبات المالية التي تواجه المقرض.
- وجود احتمال بدخول المقرض في إجراءات إشهار الإفلاس أو إعادة هيكلة مالية.
- عدم وجود سوق نشط لتداول الأصل المالي بسبب الصعوبات المالية.
- بيانات جديرة بالملاحظة تشير إلى وجود انخفاض قابل للقياس في التدفقات النقدية المستقبلية المقدرة من محفظة الموجودات المالية من تاريخ التسجيل المبني بتلك الموجودات، مثل:

- (أ) تغيرات سلبية في حالة السداد للمقرضين ضمن المحفظة.
- (ب) الظروف الاقتصادية الوطنية أو المحلية المرتبطة بحالات التخلف عن السداد بالنسبة للموجودات المدرجة بالمحفظة.

تقوم المجموعة أولاً بتقييم مدى وجود أي دليل موضوعي على حدوث الانخفاض في القيمة.

بالنسبة لفئة القروض والذمم المدينة، يتم قياس مقدار الخسارة على أساس الفرق بين القيمة الدفترية للأصل والقيمة الحالية للتدفقات النقدية المستقبلية المقدرة (باستثناء خسائر الائتمان المستقبلية التي لم يتم تكبدها) مخصومة وفقاً لمعدل الفائدة الأصلي الفعلي للأصل المالي. يتم خفض القيمة الدفترية للأصل والاعتراف بمبلغ الخسارة في قائمة الدخل.

إذا تبين في فترة لاحقة بأن قيمة الخسارة الناتجة من الانخفاض في القيمة قد نقصت، وكان بالإمكان ربط هذا النقص موضوعياً بحدث حصل بعد أن تم احتساب خسارة الانخفاض في القيمة (مثل تحسن التصنيف الائتماني للمدين)، فإن عكس خسارة الانخفاض في القيمة المحتسبة سابقاً يتم إدراجه في قائمة الدخل.

١١-٢ التأجير

يتم تصنيف عقود الإيجار كإيجارات تمويلية عندما تتحول بموجب شروط عقود الإيجار مخاطر ومنافع التملك إلى المستأجر بشكل جوهري. أما أنواع عقود الإيجار الأخرى فيتم تصنيفها كعقود إيجار تشغيلية.

يتم تحقيق إيرادات الإيجار من الإيجارات التشغيلية وفقاً لطريقة القسط الثابت بناءً على فترة عقد الإيجار المتعلق بها.

بموجب عقد التأجير، يحول المؤجر مقابل دفعات إلى المستأجر حق الانتفاع بأصل لمدة محددة من الوقت تنتهي بتحويل الملكية إلى المستأجر.

تظهر الاستثمارات في عقود التأجير التمويلي بصافي القيمة الحالية لدفعات التأجير التمويلي بعد تنزيل مخصص الذمم المشكوك في تحصيلها (إن وجد). تظهر جميع التكاليف المباشرة لعقود التأجير التمويلي ضمن صافي القيمة الحالية للاستثمارات في عقود التأجير التمويلي.

يتم تقسيم دفعات التأجير التمويلي بين إيرادات عقود التأجير وأصل المبلغ المدفوع بحيث يوزع إيرادات الإيجار التمويلي على فترة عمر العقد بحيث يعكس معدل عائد دوري ثابت على رصيد صافي استثمار المجموعة القائم خلال فترة الإيجار.

١٢-٢ الاستثمار في عقود البيع بالتقسيط

بموجب عقد البيع بالتقسيط، تقوم المجموعة بشراء الأصل وتسجيله باسم المنتفع مقابل دفعات ورهن الأصل المباع إلى المجموعة حتى اتمام جميع الدفعات المستحقة.

يتم الاعتراف الأولي بالاستثمار في عقود البيع بالتقسيط بقيمته العادلة ويقاس لاحقاً على أساس الكلفة المطفأة باستخدام طريقة الفائدة الفعلية وبعد تنزيل مخصص التدني في القيمة. يتم تكوين مخصص التدني للذمم التجارية المدينة عندما يتوفر الإثبات بأن المجموعة لن تتمكن من تحصيل جميع المبالغ المستحقة وفقاً لشروط الدين الأصلية. إن مواجهة المدين لمصاعب مالية هامة أو وجود احتمالية للإفلاس أو إعادة الهيكلة المالية للمدين والتخلف أو التأخير في الدفع هي مؤشرات تدل على وجود تدني في الحسابات المدينة. تمثل قيمة المخصص الفرق ما بين القيمة الدفترية للموجودات والقيمة الحالية للتدفقات النقدية المتوقعة المخصومة بسعر الفائدة السوقية. يتم تخفيض القيمة الدفترية للموجودات باستخدام حساب مخصص، ويتم إدراج الخسارة في قائمة الدخل الشامل. يتم شطب الذمم التجارية المدينة غير القابلة للتحصيل في حساب مخصص تدني الذمم التجارية المدينة، وفي حال تحصيل الذمم التي تم شطبها سابقاً يتم تسجيلها ضمن الإيرادات الأخرى في قائمة الدخل الشامل.

١٣-٢ النقد وما في حكمه

لغرض إعداد قائمة التدفقات النقدية، فإن النقد يشمل الودائع تحت الطلب لدى البنوك، التي لا يتجاوز استحقاقها الأصلي الثلاثة أشهر للبنوك الدائنة.

١٤-٢ رأس المال

تدرج حصص الملكية للمجموعة ضمن حقوق المساهمين.

١٥-٢ ذمم تجارية دائنة

تمثل الذمم التجارية الدائنة التزامات على المجموعة مقابل شراء بضائع أو خدمات ضمن النشاط الاعتيادي للمجموعة. يتم تصنيف الذمم التجارية الدائنة كمطلوبات متداولة إذا كانت مستحقة الدفع خلال سنة واحدة أو أقل، ومطلوبات غير متداولة إذا كانت مستحقة الدفع خلال أكثر من سنة.

يتم الاعتراف الأولي بالذمم التجارية الدائنة بالقيمة العادلة ومن ثم تدرج بالكلفة المطفأة باستخدام طريقة الفائدة الفعلية.

١٦-٢ القروض

يتم الاعتراف بالقروض في البداية على أساس القيمة العادلة، بالصافي من التكاليف المتكبدة من العملية، ومن ثم تدرج القروض بالكلفة المطفأة. يتم إثبات أية فروقات بين المبالغ المستلمة (بعد حسم تكاليف العملية) وقيمة السداد في قائمة الدخل الشامل خلال فترة عمر القرض باستخدام طريقة الفائدة الفعلية.

يتم تصنيف القروض كمطلوبات متداولة إلا إذا كان لدى إدارة المجموعة حق غير مشروط لتأجيل تسوية الالتزامات لفترة لا تقل عن ١٢ شهراً بعد تاريخ قائمة المركز المالي.

١٧-٢ تحقق الإيرادات

يتم تحقق إيرادات الفوائد باستخدام طريقة الفائدة الفعلية.

يتم الاعتراف بتكاليف المعاملات المرتبطة بشكل مباشر للحصول على عقود جديدة في البداية بقيمتها العادلة وتسجل ضمن قيمة الاستثمار في عقود التأجير التمويلي أو ذمم بيع بالتقسيط وذلك حسب طبيعة المعاملة الناشئة من خلالها و توزع لاحقاً خلال فترة عمر العقد المرتبط بها باستخدام طريقة الفائدة الفعلية.

١٨-٢ ضريبة الدخل

تمثل مصاريف الضرائب مبالغ الضريبة المستحقة.

تحسب مصاريف الضرائب المستحقة على أساس الأرباح الخاضعة للضريبة، وتختلف الأرباح الخاضعة للضريبة عن الأرباح المعلنة في القوائم المالية الموحدة لأن الأرباح المعلنة تشمل إيرادات غير خاضعة للضريبة أو مصاريف غير قابلة للتزليل في السنة المالية وإنما في سنوات لاحقة أو خسائر متركمة مقبولة ضريبياً أو ليست خاضعة أو مقبولة للتزليل لأغراض ضريبية.

تحسب الضرائب بموجب النسب الضريبية المقررة بموجب القوانين والأنظمة والتعليمات.

١٩-٢ عقارات ألت ملكيتها للشركة وفاء لديون مستحقة

تظهر العقارات التي ألت ملكيتها للشركة وفاء لديون مستحقة في قائمة المركز المالي ضمن بند " عقارات مستلمة لقاء ديون" وذلك بالقيمة التي ألت بها للشركة أو القيمة العادلة أيهما أقل، ويعاد تقييمهما بالقيمة العادلة بشكل إفرادي، ويتم قيد أي تدني في قيمتها كخسارة في قائمة الدخل ولا يتم قيد الزيادة كإيراد. يتم قيد الزيادة اللاحقة في قائمة الدخل الموحدة إلى الحد الذي لا يتجاوز قيمة التدني الذي تم الاعتراف به سابقاً.

٢٠-٢ مخصصات

يتم تسجيل المخصصات عندما يترتب على المجموعة التزام قانوني حالي أو متوقع نتيجة لأحداث سابقة على أن يكون من المحتمل حصول تدفقات نقدية لتسديد هذا الالتزام، وأنه بالإمكان تقدير قيمتها بصورة موثوق بها.

الشركة المتكاملة للتأجير التمويلي
(شركة مساهمة عامة محدودة)
إيضاحات حول القوائم المالية الموحدة
٣١ كانون الأول ٢٠٢٠

٢١-٢ منافع الموظفين

بخصوص خطط المنافع محددة المشاركة فإن المجموعة تقوم بدفع مشاركات بشكل إجباري لصندوق تأمين التقاعد والمُدار من قبل مؤسسة حكومية (مؤسسة الضمان الاجتماعي). لا يترتب على المجموعة أي التزامات أخرى عند دفع مشاركتها ويتم إدراج هذه المشاركات كمصروف الضمان الاجتماعي عند استحقاقها.

٢٢-٢ توزيعات الأرباح

يتم تسجيل توزيعات الأرباح على المساهمين في المجموعة كالتزامات في القوائم المالية الموحدة في الفترة التي يتم فيها اعلان هذه التوزيعات الموافق عليها من قبل المساهمين في المجموعة.

٢٣-٢ قطاع الجغرافي

يتوزع النشاط الرئيسي للمجموعة في أكثر من بيئة اقتصادية معينة (قطاع جغرافي) والتي عادة ما تكون معرضة لمخاطر وعوائد مختلفة .

٢٤-٢ فئات الأدوات المالية

٢٠١٩	٢٠٢٠	
دينار	دينار	
		الموجودات حسب قائمة المركز المالي
		موجودات مالية بالقيمة العادلة
		من خلال قائمة الدخل
٢٩٤,٨٩٧	٣٧٦,٩٤٠	
		القروض والذمم المدينة
		صافي الاستثمار في عقود تأجير تمويلي
٥٨,٧١٨,٤١٢	٥٢,٨٥٢,٠١٨	
٢٣,٦٦٩,٠٢١	٢٥,٥٤٣,٦٢٤	
		صافي الاستثمار في ذمم بيع بالتقسيط
		أرصدة مدينة أخرى
٥٥,٤٥٩	٤٩١,٦١٢	(باستثناء المصاريف المدفوعة مقدماً والدفعات المقدمة)
١٩٥,٩٣٦	١٦٧,٨٧٤	نقد في الصندوق ولدى البنوك
٨٢,٩٣٣,٧٢٥	٧٩,٤٣٢,٠٦٨	
		المطلوبات حسب قائمة المركز المالي
		مطلوبات مالية بالكلفة المطفأة
		قروض وبنوك دائنة
		ذمم دائنة وأرصدة دائنة أخرى
		(باستثناء المطلوبات القانونية والمقبوضات مقدماً)
٧٠,٢٧١,٠١٤	٦٧,٤٢٤,٦٤٩	
٩٧٤,٣٨٨	٦٦٨,٤٤٦	
٧١,٢٤٥,٤٠٢	٦٨,٠٩٣,٠٩٥	

(٣) إدارة المخاطر المالية

١-٣ عوامل المخاطر المالية

تتعرض المجموعة لمخاطر مالية مختلفة نتيجة لنشاطاتها، وتتضمن هذه المخاطر تأثير التقلبات في السوق (مخاطر تحويل العملات ومخاطر أسعار الفائدة للتدفقات النقدية والقيمة العادلة) ومخاطر السيولة ومخاطر الائتمان. يركز برنامج إدارة المخاطر الإجمالية للمجموعة على تخفيض التأثير السلبي المحتمل على النتائج المالية للمجموعة إلى الحد الأدنى.

(أ) مخاطر السوق

- مخاطر تحويل العملات

تواجه المجموعة مخاطر ناشئة من تعاملاتها بعملات أجنبية أهمها الدولار الأمريكي. لم يطرأ أي تغيير على سعر التحويل بين الدولار الأمريكي والدينار الأردني خلال العام.

- مخاطر أسعار الفائدة للتدفقات النقدية والقيمة العادلة.

إن المخاطر التي تواجه المجموعة بخصوص أسعار الفائدة هي ناشئة من القروض البنكية. إن القروض الممنوحة للمجموعة على سعر فائدة متغير يعرض المجموعة لمخاطر أسعار الفائدة للتدفقات النقدية، أما القروض ذات فائدة ثابتة تعرض المجموعة لمخاطر أسعار الفائدة للقيمة العادلة.

كما في ٣١ كانون الأول ٢٠٢٠، فإن القروض الممنوحة للمجموعة على سعر فائدة متغير تتكون من قروض بنكية وبنوك دائنة ممنوحة بالدينار الأردني والدولار الأمريكي (إيضاح ١٦،١٥).

إذا تغيرت نسبة الفائدة على القروض والتسهيلات بنسبة ١٪ بافتراض ثبات المتغيرات الأخرى، فإن تأثير ذلك على قائمة الدخل الشامل سيكون زيادة مصروف الفائدة بمبلغ ٦٧٤,٢٤٦ دينار كما في ٣١ كانون الأول ٢٠٢٠ (٢٠١٩: ٧٠٢,٧١٠ دينار).

(ب) مخاطر السيولة

تعرف مخاطر السيولة بأنها مخاطر تعرض الشركة إلى صعوبات في الوفاء بالتزاماتها.

تقوم الشركة بإدارة مخاطر السيولة عن طريق توفير النقد اللازم وذلك عن طريق اقتراض وعن طريق التسهيلات الائتمانية. تقوم الشركة أيضا بمتابعة التدفقات النقدية للأقساط المستحقة من العملاء.

إن الجدول أدناه المطلوبات المالية للشركة (غير مخصومة) إلى فئات معينة كما بتاريخ قائمة المركز المالي بناء على تاريخ الاستحقاق للفترة المتبقية.

أكثر من سنة دينار	أقل من سنة واحدة دينار	
-	٨,٩٣٠,٨٤٥	كما في ٣١ كانون الأول ٢٠٢٠
٣٧,٦٨٤,١٥٩	٢٥,٩٥٩,٥٨٦	بنوك دائنة
-	١,٤٤٩,١١٩	قروض بنكية
		نم دائنة وأرصدة دائنة اخرى
-	١١,٥٠١,٧٤٦	كما في ٣١ كانون الأول ٢٠١٩
٣٥,١١٦,٨٦٧	٢٩,٧٦٦,٠٠٨	بنوك دائنة
-	١,٦٥٠,١٧١	قروض بنكية
		نم دائنة وأرصدة دائنة اخرى

(ج) مخاطر الائتمان

لا يوجد لدى المجموعة تركيزات هامة للمخاطر الائتمانية. تنحصر الموجودات المالية التي تخضع لمخاطر الائتمان في الاستثمار في عقود بيع بالتقسيط وعقود التأجير التمويلي وبعض الأرصدة المدينة الأخرى.

يتم تنفيذ عقود البيع بالتقسيط والتأجير التمويلي بعد تقييم الملاءة المالية للزبائن. كما يتم إعادة تقييم الوضع الائتماني للزبائن باستمرار. كذلك أيضاً يتم التخفيف من تركيز مخاطر الائتمان حيث أن جميع الأصول المباعة للزبائن بالتقسيط يتم رهنها من الدرجة الأولى لصالح المجموعة أو عن طريق التأجير التمويلي حيث يتم تسجيل الأصل باسم الشركة حتى يتم سداد كامل المبلغ المستحق ويحق للمجموعة تعاقباً في حال عدم إكمال الالتزامات التعاقدية المتبقية الإحتفاظ بالأصل أو بيعه وذلك لتغطية جزء أو كامل المبلغ المستحق للمجموعة.

تتعامل المجموعة فقط مع المؤسسات المالية التي تتمتع بملاءة ائتمانية مقبولة.

٢-٣ إدارة مخاطر رأس المال

تقوم المجموعة بمراقبة رأس المال من خلال مراقبة نسبة المديونية. يتم احتساب هذه النسبة بتقسيم صافي الديون على مجموع رأس المال، ويتم احتساب صافي الديون من خلال حصر مجموع القروض والتي تتضمن القروض والبنوك الدائنة، والتي ينزل منها النقد وما في حكمه، كما هو مبين في قائمة المركز المالي. أما مجموع رأس المال فيتم احتسابه من خلال إضافة حقوق المساهمين مع صافي الديون، كما هو مبين في قائمة المركز المالي.

بلغت نسبة المديونية كما يلي:

٢٠١٩	٢٠٢٠	
دينار	دينار	
٧٠,٢٧١,٠١٤	٦٧,٤٢٤,٦٤٩	مجموع القروض والبنوك الدائنة
(١٩٥,٩٣٦)	(١٦٧,٨٧٤)	نقد وما في حكمه
٧٠,٠٧٥,٠٧٨	٦٧,٢٥٦,٧٧٥	صافي الديون
١٨,١٤٥,١٠٥	١٩,٧٣٨,٨٧٥	صافي حقوق المساهمين
٨٨,٢٢٠,١٨٣	٨٦,٩٩٥,٦٥٠	مجموع رأس المال
%٧٩	%٧٧	نسبة المديونية

٢-٣ القيمة العادلة

يمثل الجدول التالي الأدوات المالية المسجلة بالقيمة العادلة استناداً إلى طريقة التقييم، حيث يتم تعريف المستويات المختلفة على النحو التالي:

المستوى ١: الأسعار المعلنة (غير المعدلة) لموجودات أو لمطلوبات في أسواق نشطة.

المستوى ٢: الأسعار المعلنة في الأسواق النشطة لموجودات ومطلوبات مالية مشابهة، أو طرق تقييم أسعار أخرى تكون المعطيات الجوهرية لها مبنية على معلومات سوقية.

المستوى ٣: طرق التسعير التي لا تكون فيها جميع المعطيات الجوهرية مبنية على معلومات سوقية يمكن ملاحظتها.

الشركة المتكاملة للتأجير التمويلي
(شركة مساهمة عامة محدودة)
إيضاحات حول القوائم المالية الموحدة
٣١ كانون الأول ٢٠٢٠

يبين الجدول التالي الموجودات المالية للمجموعة المقاسة بالقيمة العادلة:

٢٠١٩	٢٠٢٠	
دينار	دينار	
٢٩٤,٨٩٧	٣٧٦,٩٤٠	الأدوات المالية في المستوى ١ موجودات مالية بالقيمة العادلة من خلال قائمة الدخل أسهم مدرجة في سوق عمان المالي

الأدوات المالية في المستوى ١

إن القيمة العادلة للأدوات المالية المدرجة في أسواق نشطة تمثل القيمة السوقية بتاريخ القوائم المالية الموحدة. يعتبر السوق نشط في حال كانت أسعار التداول متاحة بشكل دوري ومستمر من خلال سوق أو وسطاء ماليين أو أي جهة رسمية بحيث يمثل السعر المدرج السعر الفعلي والنتائج من عمليات بين أطراف مستقلة.

٤-٣ مخاطر الأسعار

إن المجموعة معرضة لمخاطر ناتجة عن التغيرات في أسعار الأسهم ضمن محفظة الموجودات المالية بالقيمة العادلة من خلال قائمة الدخل. تقوم المجموعة بإدارة هذه المخاطر من خلال تحليل القيمة المعرضة للخسائر وتنوع المحافظ الاستثمارية. إن الجدول التالي يبين أثر ارتفاع/انخفاض مؤشر سوق عمان المالي التي تستثمر به المجموعة على ربح السنة وحقوق المساهمين بعد ضريبة الدخل على افتراض إن التغير هو ٥٪:

الأثر على حقوق المساهمين	أثر التغير على قائمة الدخل	
دينار	دينار	
١٨,٨٤٧	١٨,٨٤٧	٣١ كانون الأول ٢٠٢٠ بورصة عمان
١٤,٧٤٥	١٤,٧٤٥	٣١ كانون الأول ٢٠١٩ بورصة عمان

في حال انخفاض مؤشر السوق بنفس النسبة فإنه سيكون له نفس الأثر المالي اعلاه مع عكس الإشارة.

(٤) التقديرات والأحكام المحاسبية ذات الأهمية

تجري المجموعة تقييماً مستمراً للتقديرات والأحكام المحاسبية التي تستند إلى الخبرة السابقة وعوامل أخرى بما في ذلك توقعات الأحداث المرتقبة التي يعتقد أنها معقولة استناداً إلى الظروف الراهنة.

تقوم المجموعة باعداد تقديرات وافتراضات تتعلق بالمستقبل. إن التقديرات المحاسبية الناتجة بطبيعتها نادراً ما تساوي النتائج الفعلية ذات الصلة. تتمثل التقديرات والافتراضات التي لها مخاطر كبيرة وتسبب تعديلاً جوهرياً على القيم الدفترية للموجودات والمطلوبات خلال السنة المالية القادمة فيما يلي:

مخصص تدني للإستثمار في عقود التأجير التمويلي

يتم تكوين مخصص تدني لقاء الإستثمار في عقود التأجير التمويلي اعتماداً على أسس وفرضيات معتمدة من قبل إدارة المجموعة لتقدير المخصص الواجب تكوينه بموجب المعيار الدولي رقم (٩).

مخصص تدني ذمم بيع بالتقسيط

يتم تكوين مخصص تدني ذمم بيع بالتقسيط اعتماداً على أسس وفرضيات معتمدة من قبل إدارة المجموعة لتقدير المخصص الواجب تكوينه بموجب المعيار الدولي رقم (٩).

تصنيف الممتلكات

قامت الإدارة خلال عملية تصنيف الممتلكات بممارسة أحكام ذات أهمية للتمكن من تحديد ما إذا كان عقار ما مؤهل للتصنيف كإستثمار عقاري أو ممتلكات ومعدات أو عقار محتفظ به لإعادة بيعه.

ضريبة الدخل

تخضع المجموعة لضريبة الدخل مما يتطلب احكام في تحديد مخصص ضريبة الدخل. تقوم المجموعة بإثبات مطلوبات ضريبة الدخل بناءً على توقعاتها حول ما إذا كان سينتج عن التدقيق الضريبي أية ضريبة إضافية. إذا كان التقدير النهائي للضريبة مختلفاً عن ما تم تسجيله فإن الفروقات ستؤثر على ضريبة الدخل الحالية في الفترة التي يتبين فيها وجود تلك الفروقات.

الإيجارات

تحديد مدة عقد الإيجار: عند تحديد مدة عقد الإيجار، تأخذ الإدارة في الاعتبار جميع الحقائق والظروف التي تخلق حافزاً اقتصادياً كخيار التمديد أو عدم خيار لإنهاء. يتم تضمين خيارات التمديد (أو الفترات التي تلي خيارات الإنهاء) فقط في مدة عقد الإيجار إذا كان عقد الإيجار مؤكداً بشكل معقول أن يتم تمديده (أو لم يتم إنهائه). تتم مراجعة التقييم في حالة حدوث حدث مهم أو تغيير كبير في الظروف التي تؤثر على هذا التقييم والتي تكون ضمن سيطرة المستأجر.

خيارات التمديد والإنهاء في عقود الإيجار: يتم تضمين خيارات التمديد والإنهاء في عدد من عقود الإيجار. تستخدم هذه الشروط لزيادة المرونة التشغيلية من حيث إدارة العقود، ان معظم خيارات التمديد والإنهاء المحتفظ بها قابلة للتجديد من قبل كل من البنك والمؤجر.

خصم مدفوعات الإيجار: تم خصم مدفوعات الخصم باستخدام معدل الاقتراض الإضافي. طبقت الإدارة الأحكام والتقديرات لتحديد معدل الاقتراض الإضافي عند بدء عقد الإيجار.

الشركة المتكاملة للتأجير التمويلي
(شركة مساهمة عامة محدودة)
إيضاحات حول القوائم المالية الموحدة
٣١ كانون الأول ٢٠٢٠

(٥) موجودات غير ملموسة

برامج دينار	٢٠٢٠ الكلفة
١٤١,٧٥٩	الرصيد كما في أول كانون الثاني
٣,٥٤٠	إضافات
١٤٥,٢٩٩	الرصيد كما في ٣١ كانون الأول
١٠٠,٥٤٤	الإطفاء المتراكم
١٤,٩٤٧	الرصيد كما في أول كانون الثاني
١١٥,٤٩١	إضافات
٢٩,٨٠٨	الرصيد كما في ٣١ كانون الأول
	القيمة الدفترية كما في ٣١ كانون الأول
	٢٠١٩
	الكلفة
١٢٠,٧٤٩	الرصيد كما في أول كانون الثاني
٢١,٠١٠	إضافات
١٤١,٧٥٩	الرصيد كما في ٣١ كانون الأول
٨٤,٨٣٣	الإطفاء المتراكم
١٥,٧١١	الرصيد كما في أول كانون الثاني
١٠٠,٥٤٤	إضافات
٤١,٢١٥	الرصيد كما في ٣١ كانون الأول
	القيمة الدفترية كما في ٣١ كانون الأول

الشركة المتكاملة للتاجير التمويلي
(شركة مساهمة عامة محدودة)
إيضاحات حول القوائم المالية الموحدة
٣١ كانون الأول ٢٠٢٠

(٦) ممتلكات ومعدات

المجموع دينار	سيارات دينار	دبكات دينار	أجهزة كهربائية دينار	أجهزة حاسوب دينار	نظام الطاقة الشمسية دينار	أثاث ومفروشات دينار	مباني دينار	أراضي* دينار
٣,١٨٠,٩٣٥	١٩٨,٧١٤	٤٥,٢١٨	١٥٥,٠٩٢	٦٤,٤٦٠	٢٥,٠٠٠	٩٨,٧٦٢	١,٠٥٢,١٩٤	١,٥٤١,٤٩٥
١٦,٠٧٩	-	-	٥,٦٨٤	١,٤٦٧	-	٦,٧٢٨	٢,٢٠٠	-
٣,١٩٧,٠١٤	١٩٨,٧١٤	٤٥,٢١٨	١٦٠,٧٧٦	٦٥,٩٢٧	٢٥,٠٠٠	١٠٥,٤٩٠	١,٠٥٤,٣٩٤	١,٥٤١,٤٩٥
٢٥٩,٠٦٨	١٠٦,٥١٢	١٥,٤٨٩	٣٥,٤٧١	٤٠,٨٢٣	١,٤٥٨	٢٨,٤٢٣	٣٠,٨٩٢	-
١٠٩,٥٩٩	٣٨,٠٦٦	١٠,١٧٧	١٥,٩٥٣	١٢,٦١٨	٢,٥٠٠	٩,٢٣٤	٢١,٠٥١	-
٣٦٨,٦٦٧	١٤٤,٥٧٨	٢٥,٦٦٦	٥١,٤٢٤	٥٣,٤٤١	٣,٩٥٨	٣٧,٦٥٧	٥١,٩٤٣	-
٢,٨٢٨,٣٤٧	٥٤,١٣٦	١٩,٥٥٢	١٠٩,٣٥٢	١٢,٤٨٦	٢١,٠٤٢	٦٧,٨٣٣	١,٠٠٢,٤٥١	١,٥٤١,٤٩٥

* إن الأرض المملوكة أعلاه (مرهونة مقابل قرض لصالح بنك الاستثمار العربي الأردني).

الشركة المتكاملة للتاجير التمويلي
(شركة مساهمة عامة محدودة)
إيضاحات حول القوائم المالية الموحدة
٣١ كانون الأول ٢٠٢٠

المجموع دينار	سيارات دينار	ديكورات دينار	الجهزة الالكترونية وكهربائية دينار	الجهزة حاسوب دينار	مشاريع تحت التنفيذ (*) دينار	اثاث ومفروشات دينار	مباني دينار	أراضي دينار
٣,٦٨,٥٦٤	١٩٧,٧١٤	١٥,٦١٨	١٤٩,٦٥٢	٤٩,١٩٠	-	٩٠,٠٢٦	١,٠٢٤,٨٦٩	١,٥٤١,٤٩٥
١٧١,٣٧١	٦٠,٠٠٠	٢٩,٦٠٠	٥,٤٤٠	١٥,٢٧٠	٢٥,٠٠٠	٨,٧٣٦	٢٧,٣٢٥	-
(٥٩,٠٠٠)	(٥٩,٠٠٠)	-	-	-	-	-	-	-
٣,١٨٠,٩٣٥	١٩٨,٧١٤	٤٥,٢١٨	١٥٥,٠٩٢	٦٤,٤٦٠	٢٥,٠٠٠	٩٨,٧٦٢	١,٠٥٢,١٩٤	١,٥٤١,٤٩٥
١٧١,٥٤٩	٨٩,٠٧٢	٦,١٣٧	١٩,٨٤٠	٢٧,٣٥٩	-	١٨,٨٩٩	١٠,٢٤٢	-
١١١,١١٩	٤١,٠٤٠	٩,٣٥٢	١٥,٦٣١	١٣,٤٦٤	١,٤٥٨	٩,٥٢٤	٢٠,٦٥٠	-
(٢٣,٦٠٠)	(٢٣,٦٠٠)	-	-	-	-	-	-	-
٢٥٩,٠٦٨	١٠٦,٥١٢	١٥,٤٨٩	٣٥,٤٧١	٤٠,٨٢٣	١,٤٥٨	٢٨,٤٢٣	٣٠,٨٩٢	-
٢,٩٢١,٨٦٧	٩٢,٢٠٢	٢٩,٧٢٩	١١٩,٦٢١	٢٣,٦٣٧	٢٣,٥٤٢	٧,٣٣٩	١,٠٢١,٣٠٢	١,٥٤١,٤٩٥

٢٠١٩

الكلية

الرصيد كما في أول كانون الثاني

إضافات

استبعادات

الرصيد كما في ٣١ كانون الأول

الاستهلاك المتراكم

الرصيد كما في أول كانون الثاني

إضافات

استبعادات

الرصيد كما في ٣١ كانون الأول

القيمة الدفترية كما في ٣١ كانون الأول

الشركة المتكاملة للتأجير التمويلي
(شركة مساهمة عامة محدودة)
إيضاحات حول القوائم المالية الموحدة
٣١ كانون الأول ٢٠٢٠

(٧) إستثمارات عقارية

تمتلك المجموعة إستثمارات عقارية كما يلي:

إستثمارات في أراضي بمبلغ ٢,٣٦١,٦٩٨ دينار كما يلي:

أرض في منطقة سحاب وبتكلفة إجمالية ٨٢٧,٩٩٨ دينار (مرهونة مقابل قرض لصالح بنك الاسكان - فرع البحرين لتمويل الأنشطة التشغيلية لفرع الشركة في العراق).
أرض في منطقة الجيزة وبتكلفة ٩٢,١١٤ دينار.
أرض في منطقة جنوب عمان (القنيطرة) وبتكلفة ١,٤٠٠,٠٠٠ دينار.
أرض في منطقة جنوب عمان (الزعران) وبتكلفة ٤١,٥٨٦ دينار.

إستثمارات في مباني بصافي قيمة بعد الإستهلاك بمبلغ ٧٣٢,٨٦٢ دينار كما يلي:

مبنى تكلفته ١,١٦٨,٦٥٦ دينار مقام على أراضي مستأجرة لمدة (١٨) سنة و (٣) أشهر تبدأ من تاريخ أول تموز ٢٠٠٤ وتنتهي بتاريخ أول تشرين الأول ٢٠٢٢ ويتم استهلاك المبنى على عمر الأصل. بلغ رصيد الإستهلاك المتراكم ٧٦٦,١٣٢ دينار كما في ٣١ كانون الأول ٢٠٢٠ (٢٠١٩: ٧١٩,٣٨٥ دينار).

مبنى في سحاب تكلفته ٤٥٨,٢٠٠ دينار يتم استهلاكه على ٥٠ سنة. بلغ رصيد الإستهلاك المتراكم ١٢٧,٨٦٣ دينار كما في ٣١ كانون الأول ٢٠٢٠ (٢٠١٩: ١١٨,٦٩٩ دينار).

إن الحركة على رصيد إستثمارات عقارية خلال العام هي كما يلي:

٢٠١٩	٢٠٢٠	
دينار	دينار	
		الكلفة
٤,٠٨٨,٥٥٤	٤,٠٣٨,٥٥٤	الرصيد كما في أول كانون الثاني
(٥٠,٠٠٠)	(٥٠,٠٠٠)	إعادة تقييم إستثمارات عقارية
٤,٠٣٨,٥٥٤	٣,٩٨٨,٥٥٤	الرصيد كما في ٣١ كانون الأول
		الإستهلاك المتراكم
٧٨٢,١٧٤	٨٣٨,٠٨٤	الرصيد كما في أول كانون الثاني
٥٥,٩١٠	٥٥,٩١٠	إضافات
٨٣٨,٠٨٤	٨٩٣,٩٩٤	الرصيد كما في ٣١ كانون الأول
٣,٢٠٠,٤٧٠	٣,٠٩٤,٥٦٠	صافي القيمة الدفترية كما في ٣١ كانون الأول

لا يوجد أية تدني في قيمة الإستثمارات العقارية كما في ٣١ كانون الأول ٢٠٢٠ باستثناء تدني في قيمة إحدى الأراضي بقيمة ٥٠,٠٠٠ دينار (٢٠١٩: ٥٠,٠٠٠ دينار)، حيث تم تقييم جميع بنود الإستثمارات العقارية من قبل خبراء عقاريين مستقلين وتجاوز متوسط القيم العادلة للإستثمارات العقارية قيمتها الدفترية.

الشركة المتكاملة للتأجير التمويلي
(شركة مساهمة عامة محدودة)
إيضاحات حول القوائم المالية الموحدة
٣١ كانون الأول ٢٠٢٠

(٨) أصول مستملكة لقاء ديون

فيما يلي ملخص الحركة على الأصول التي آلت ملكيتها للشركة وفاء لديون مستحقة:

٢٠١٩	٢٠٢٠	
دينار	دينار	
		الكلفة
٧٣٧,٠٠٠	١,٨٦٧,٧٥٠	الرصيد كما في أول كانون الثاني
١,٤٣٠,٧٥٠	٣,١٢٤,٢٨٠	إضافات خلال السنة
(٣٠٠,٠٠٠)	(٤٣٧,٢٥٠)	ما تم بيعه خلال السنة
١,٨٦٧,٧٥٠	٤,٥٥٤,٧٨٠	الرصيد كما في ٣١ كانون الأول

قامت الشركة بتقييم هذه العقارات خلال العام ٢٠٢٠، ولا يوجد أي تدني في قيمة العقارات المستملكة كما في ٣١ كانون الأول ٢٠٢٠.

(٩) صافي الاستثمار في عقود التأجير التمويلي

يتمثل هذا البند باستثمارات في عقود تأجير تمويلي متعلقة بمركبات وعقارات. إن تفاصيل هذا البند كما يلي:

٢٠١٩	٢٠٢٠	
دينار	دينار	
٢٩,٤٧٧,٧٨٠	٢٨,٣٩٥,٧٨٤	إجمالي الاستثمار في عقود تأجير تمويلي طويلة الأجل (أكثر من سنة)
٣٨,٣٧٤,٨٤٨	٣٢,٧٦٥,٦٨٩	إجمالي الاستثمار في عقود تأجير تمويلي قصيرة الأجل
٦٧,٨٥٢,٦٢٨	٦١,١٦١,٤٧٣	المجموع
(٨,٥٢٩,٨٦١)	(٧,٢٤٤,٤٢٧)	الإيرادات المؤجلة
٥٩,٣٢٢,٧٦٧	٥٣,٩١٧,٠٤٦	المجموع قبل المخصص
(٦٠٤,٣٥٥)	(١,٠٦٥,٠٢٨)	مخصص الخسائر الائتمانية المتوقعة في عقود التأجير التمويلي
٥٨,٧١٨,٤١٢	٥٢,٨٥٢,٠١٨	
(٢٦,٣١٧,٧٩١)	(٢٥,٧٤٢,٧٢٤)	يطرح: صافي الاستثمار في عقود التأجير التمويلي طويلة الأجل
٣٢,٤٠٠,٦٢١	٢٧,١٠٩,٢٩٤	صافي الاستثمار في عقود التأجير التمويلي التي تستحق خلال سنة

إن تحليل صافي الاستثمار في عقود التأجير التمويلي كما في ٣١ كانون الأول هو كما يلي:

٢٠١٩	٢٠٢٠	
دينار	دينار	
٥٤,٦٠٩,٦٣٢	٤٨,٠٤٤,٥٧٤	لم تتجاوز فترة استحقاقها
٤,١٠٨,٧٨٠	٤,٨٠٧,٤٤٤	تجاوزت فترة استحقاقها لكنها غير منخفضة (أكثر من ٩٠ يوماً)
٦٠٤,٣٥٥	١,٠٦٥,٠٢٨	تجاوزت فترة استحقاقها ومنخفضة (أكثر من ٩٠ يوماً)
٥٩,٣٢٢,٧٦٧	٥٣,٩١٧,٠٤٦	مجموع صافي الاستثمار في عقود التأجير التمويلي

الشركة المتكاملة للتأجير التمويلي
(شركة مساهمة عامة محدودة)
إيضاحات حول القوائم المالية الموحدة
٣١ كانون الأول ٢٠٢٠

إن الحركة على مخصص عقود التأجير التمويلي خلال السنة كما يلي:

٢٠١٩	٢٠٢٠	
دينار	دينار	
٦٣٩,٠٦٣	٦٠٤,٣٥٥	الرصيد كما في أول كانون الثاني
٢٥٠,٠٠٠	٦٧٨,١٢٥	مصرف مخصص الخسائر الائتمانية المتوقعة
(٢٨٤,٧٠٨)	(٢١٧,٤٥٢)	ديون معدومة
٦٠٤,٣٥٥	١,٠٦٥,٠٢٨	الرصيد كما في ٣١ كانون الأول

يتوزع إجمالي الاستثمار في عقود التأجير التمويلي حسب التوزيع الجغرافي ونوع الاصل كما يلي:

٣١ كانون الأول ٢٠١٩	٣١ كانون الأول ٢٠٢٠	داخل الأردن دينار	خارج الأردن دينار	
دينار	دينار	دينار	دينار	
٥١,٥٦٧,٤٨٦	٤٧,٧١٢,٩٩١	٤٧,٧١٢,٩٩١	-	سيارات
١٦,٢٨٥,١٤٢	١٣,٤٤٨,٤٨٢	٩,١٤٧,٣٢٥	٤,٣٠١,١٥٧	عقارات
٦٧,٨٥٢,٦٢٨	٦١,١٦١,٤٧٣	٥٦,٨٦٠,٣١٦	٤,٣٠١,١٥٧	

(١٠) صافي الاستثمار في ذمم بيع بالتقسيط

يتمثل هذا البند بإستثمارات في عقود بيع بالتقسيط متعلقة بمركبات وعقارات. إن تفاصيل هذا البند كما يلي:

٢٠١٩	٢٠٢٠	
دينار	دينار	
١٣,١٦٠,٩٦٧	١٥,٢٣١,٨٦٩	إجمالي الاستثمار في عقود بيع بالتقسيط طويلة الأجل (أكثر من سنة)
١٥,٥٣٣,٢٧١	١٥,٢٥١,٥٥٧	إجمالي الاستثمار في عقود بيع بالتقسيط قصيرة الأجل
٢٨,٦٩٤,٢٣٨	٣٠,٤٨٣,٤٢٦	المجموع
(٣,٨٦٢,٤٥٩)	(٣,٩١٤,٦٨٧)	الإيرادات المؤجلة
٢٤,٨٣١,٧٧٩	٢٦,٥٦٨,٧٣٩	المجموع قبل المخصص
(١,١٦٢,٧٥٨)	(١,٠٢٥,١١٥)	مخصص الخسائر الائتمانية المتوقعة في عقود بيع بالتقسيط
٢٣,٦٦٩,٠٢١	٢٥,٥٤٣,٦٢٤	
(١١,٥١٠,٢٥٠)	(١٣,٦٥٥,٤٢٣)	يطرح: صافي الاستثمار في عقود بيع بالتقسيط طويلة الأجل
١٢,١٥٨,٧٧١	١١,٨٨٨,٢٠١	صافي الاستثمار في عقود بيع بالتقسيط التي تستحق خلال سنة

إن تحليل ذمم بيع بالتقسيط كما في ٣١ كانون الأول هو كما يلي:

٢٠١٩	٢٠٢٠	
دينار	دينار	
٢٢,٦٦٦,٧٠١	٢٣,٨٤٤,٦٠٠	لم تتجاوز فترة استحقاقها
١,٠٠٢,٣٢٠	١,٦٩٩,٠٢٤	تجاوزت فترة استحقاقها لكنها غير منخفضة (أكثر من ٩٠ يوماً)
١,١٦٢,٧٥٨	١,٠٢٥,١١٥	تجاوزت فترة استحقاقها ومنخفضة (أكثر من ٩٠ يوماً)
٢٤,٨٣١,٧٧٩	٢٦,٥٦٨,٧٣٩	مجموع ذمم بيع بالتقسيط

الشركة المتكاملة للتأجير التمويلي
(شركة مساهمة عامة محدودة)
إيضاحات حول القوائم المالية الموحدة
٣١ كانون الأول ٢٠٢٠

إن الحركة على مخصص عقود بيع بالتقسيط خلال السنة كما يلي:

٢٠١٩	٢٠٢٠	
دينار	دينار	
١,٢٣٨,٤٣٥	١,١٦٢,٧٥٨	كما في أول كانون الثاني
٤٤٨,١٦٢	٥١٦,٢٩٣	مصروف مخصص الخسائر الائتمانية المتوقعة
(٥٢٣,٨٣٩)	(٦٥٣,٩٣٦)	ديون معدومة
١,١٦٢,٧٥٨	١,٠٢٥,١١٥	كما في ٣١ كانون الأول

لا تحتوي النعم المدينة على مخاطر تركز.

إن جميع ذمم بيع بالتقسيط ممنوحة بالدينار الأردني والدولار الأمريكي.

يتوزع إجمالي الاستثمار في عقود بيع بالتقسيط حسب التوزيع الجغرافي ونوع الاصل كما يلي:

٣١ كانون الأول ٢٠١٩	٣١ كانون الأول ٢٠٢٠	داخل الأردن دينار	خارج الأردن دينار	
٢٦,٣٤٥,١٣٦	٢٨,٤٥١,١٦٣	٢٧,١٤٧,١٧٣	١,٣٠٣,٩٩٠	سيارات
٢,٣٤٩,١٠٢	٢,٠٣٢,٢٦٣	١,٠٩٤,٤٢٥	٩٣٧,٨٣٨	عقارات
٢٨,٦٩٤,٢٣٨	٣٠,٤٨٣,٤٢٦	٢٨,٢٤١,٥٩٨	٢,٢٤١,٨٢٨	

(١١) موجودات مالية بالقيمة العادلة من خلال قائمة الدخل

تمثل الموجودات المالية بالقيمة العادلة من خلال قائمة الدخل أسهم في شركات مساهمة عامة مدرجة بسوق عمان المالي. إن تفاصيل هذا البند كما يلي:

٢٠١٩	٢٠٢٠	
دينار	دينار	
٢٩٤,٨٩٧	٣٧٦,٩٤٠	أسهم شركات مدرجة

إن التغيير في قيمة الموجودات المالية بالقيمة العادلة من خلال قائمة الدخل تم تسجيلها ضمن التغيير في رأس المال العامل في قائمة التدفقات النقدية الموحدة.

إن التغيير في قيمة الموجودات المالية بالقيمة العادلة من خلال قائمة الدخل تم تسجيلها ضمن بند أرباح أخرى في قائمة الدخل الشامل الموحدة.

الشركة المتكاملة للتأجير التمويلي
(شركة مساهمة عامة محدودة)
إيضاحات حول القوائم المالية الموحدة
٣١ كانون الأول ٢٠٢٠

(١٢) أرصدة مدينة أخرى

٢٠١٩	٢٠٢٠	
دينار	دينار	
٢,٥٧٥	٣٧٠,٠٢٦	أمانات بيع أصول مرهونة
١٥,٦٨٩	٢١,٠٦٩	ذمم موظفين
٢١,٧٤٨	١٨,٢٨٩	مصارييف مدفوعة مقدماً
٨,٩٦٤	٨,٩٦٤	تأمينات مستردة
٣٣١,٠٥٥	-	دفعات مقدمة لتأسيس شركة تابعة*
٦٥٠	-	تأمينات كفالات
٢٧,٥٨١	٩١,٥٥٣	أخرى
٤٠٨,٢٦٢	٥٠٩,٩٠١	

* قررت الهيئة العامة بتاريخ ١٣ حزيران ٢٠١٩ تأسيس شركة في دولة مصر، وقامت المجموعة بدفع مبلغ مقدم لتأسيس هذه الشركة، هذا ولم يتم تسجيل المبلغ كرأس مال للشركة كما في ٣١ كانون الأول ٢٠١٩ حيث أن الشركة كانت تحت التأسيس ولم تقم بأي نشاط تجاري. خلال عام ٢٠٢٠ قررت المجموعة عدم إستكمال تأسيس الشركة وأسترجاع الدفعة المقدمة بالكامل.

(١٣) نقد وما في حكمه

٢٠١٩	٢٠٢٠	
دينار	دينار	
١٨,٨١٠	٦,٩٩٦	نقد في الصندوق
١٧٧,١٢٦	١٦٠,٨٧٨	نقد لدى البنوك
١٩٥,٩٣٦	١٦٧,٨٧٤	نقد في الصندوق ولدى البنوك

لأغراض إعداد قائمة التدفقات النقدية، يشمل النقد وما في حكمه على نقد في الصندوق ولدى البنوك مطروحا منه البنوك الدائنة كما يلي:

٢٠١٩	٢٠٢٠	
دينار	دينار	
١٩٥,٩٣٦	١٦٧,٨٧٤	نقد في الصندوق ولدى البنوك
(١٠,٥٧٣,٦٦٦)	(٨,٢٨٦,١٨٠)	بنوك دائنة
(١٠,٣٧٧,٧٣٠)	(٨,١١٨,٣٠٦)	نقد وما في حكمه

(١٤) حقوق المساهمين

رأس المال المدفوع

كما في ٣١ كانون الأول ٢٠٢٠ بلغ رأس المال المصرح به والمدفوع للشركة ١٠,٠٠٠,٠٠٠ دينار (٢٠١٩: ١٠,٠٠٠,٠٠٠ دينار) مقسم إلى ١٠,٠٠٠,٠٠٠ سهم (٢٠١٩: ١٠,٠٠٠,٠٠٠ سهم) بقيمة اسمية دينار للسهم الواحد.

احتياطي إجباري

تماشياً مع متطلبات قانون الشركات الأردني والنظام الداخلي للشركة، على الشركة أن تقتطع نسبة ١٠٪ من صافي الأرباح السنوية وتحولها الى الاحتياطي الإجباري، ويستمر هذا الاقتطاع لكل سنة على ألا يتجاوز مجموع ما اقتطع لهذا الاحتياطي ٢٥٪ من رأسمال الشركة. لأغراض هذا القانون فإن صافي الأرباح يمثل الربح قبل اقتطاع مخصص ضريبة الدخل والرسوم. إن هذا الاحتياطي غير قابل للتوزيع على المساهمين.

الشركة المتكاملة للتأجير التمويلي
(شركة مساهمة عامة محدودة)
إيضاحات حول القوائم المالية الموحدة
٣١ كانون الأول ٢٠٢٠

(١٥) القروض

٢٠١٩			٢٠٢٠			
الرصيد	السقف الائتماني	معدل الفائدة	الرصيد	السقف الائتماني	معدل الفائدة	
دينار	دينار	%	دينار	دينار	%	
٦,٠٦٠,٠٢٦	٦,٥٠٠,٠٠٠	%٨,٧٥	٥,٣٢٢,٦١٢	٦,٥٠٠,٠٠٠	%٧,٥٠	بنك الإتحاد
٦,٥٨٩,٠٨٢	٨,٠٠٠,٠٠٠	%٩,٠٠	٦,٥٧٥,٧٨٩	٨,٤٠٠,٠٠٠	%٧,٧٥	بنك المال الأردني
٣,٥٢٠,٧٩٩	٣,٧٥٠,٠٠٠	%٨,٥٠	٤,٤١٨,٥٧٣	٥,٢٠٠,٠٠٠	%٧,٥٠	بنك سوسيته جنرال
٦,٤٧١,٩٦٦	٦,٧٠٠,٠٠٠	%٨,٧٥	٦,٩٣٤,٦٣٩	٨,٢٠٠,٠٠٠	%٧,٧٥	البنك التجاري الأردني
٧,٩٢٥,٥٢٨	٩,٢٦٦,٠٠٠	%٨,٥٥	٧,٧٩٨,٧٢٧	٩,٢٦٦,٠٠٠	%٧,٥٥	بنك الإسكان للتجارة
٢,٢٤٢,١٨٧	٢,٥٠٠,٠٠٠	%٩,٢٥	١,٩٥٠,٢٠٢	٢,٥٠٠,٠٠٠	%٨,٢٥	والتمويل
١١,٠٣٦,٥٨١	١١,٩٣٠,٠٠٠	%٩,٢٥	٩,٧٥٥,١٢٧	١١,٩٣٠,٠٠٠	%٨,٥٠	بنك عودة
٦,٦٥٣,٨١٤	٩,٣٦٠,٠٠٠	%٨,٥٠	٨,٧٢٤,٤٥٨	١١,٤١٠,٠٠٠	%٧,٢٥	البنك الأردني الكويتي
١,٦٦٧,٤٥٤	١,٦٦٧,٠٠٠	%٧,٠٠	١,٣٤٣,٦٥٤	١,٣٤٣,٦٥٤	%٥,٥٠	بنك الاستثمار العربي
٥,٣١١,٩٢٢	٥,٥٤١,٦٠٠	%٩,٢٥	٤,٣٣٩,٦٣٠	٥,٥٠٠,٠٠٠	%٨,٥٠	الارذني*
٢,٢١٧,٩٧٩	٢,٢٥٠,٠٠٠	%٨,٧٥	١,٩٧٥,٠٥٨	٢,٢٥٠,٠٠٠	%٧,٥٠	البنك الاستثماري
٥٩,٦٩٧,٣٤٨	٦٧,٤٦٤,٦٠٠		٥٩,١٣٨,٤٦٩	٧٢,٤٩٩,٦٥٤		البنك العقاري المصري
(٢٧,٣٨٧,٠٦٨)			(٢٤,١٢١,٩٣٣)			اجمالي القروض
٣٢,٣١٠,٢٨٠			٣٥,٠١٦,٥٣٦			ينزل: الجزء المتداول
						الجزء طويل الاجل

* تم منح هذا القرض مقابل رهن أرض كما هو موضح في الايضاح (٧).

فيما يتعلق بقروض البنوك الأخرى، فإن هذه القروض ممنوحة مقابل ايداع شيكات بنكية مقدمة وكمبيالات من قبل المجموعة.

بلغت سقف القروض الممنوحة للمجموعة بالدولار ١٣,٦٠٠,٠٠٠ دولار أمريكي حيث يتم استغلاله من قبل فروع المجموعة المتواجدة بالعراق، وبلغ المستغل منها ٨,٩٩٩,٦٤٨ دولار أمريكي كما في ٣١ كانون الأول ٢٠٢٠. يظهر هذا المبلغ ضمن مبلغ إجمالي القروض أعلاه.

إن القيمة العادلة للقروض المبينة أعلاه لا تختلف بشكل جوهري عن قيمها الدفترية كما في ٣١ كانون الأول ٢٠٢٠ حيث أن نسب الفوائد البنكية على القروض البنكية أعلاه مقاربة لسعر الفوائد البنكية السائدة بالسوق.

الشركة المتكاملة للتأجير التمويلي
(شركة مساهمة عامة محدودة)
ايضاحات حول القوائم المالية الموحدة
٣١ كانون الأول ٢٠٢٠

(١٦) بنوك دائنة

٢٠١٩			٢٠٢٠			
الرصيد	السقف الائتماني	معدل الفائدة %	الرصيد	السقف الائتماني	معدل الفائدة %	
دينار	دينار	%	دينار	دينار	%	
٩٤٥,٤٥٨	١,٠٥٠,٠٠٠	%٨,٧٥	٩٦٣,٠٥٢	١,٠٥٠,٠٠٠	%٧,٥٠	بنك الإتحاد
٢,٤١٧,٠١٣	٢,٧٥٠,٠٠٠	%٩,٠٠	١,٨٧٦,٦٢٦	٢,٧٥٠,٠٠٠	%٧,٧٥	بنك المال الأردني
٢٣٥,١٥١	٤٥٠,٠٠٠	%٨,٥٠	٣٠٥,٥١١	٥٠٠,٠٠٠	%٧,٥٠	بنك سوسيته جنرال
١,٧٤٢,٩٦٠	١,٨٠٠,٠٠٠	%٨,٧٥	١,٢٠٤,٩٨٤	١,٨٠٠,٠٠٠	%٧,٧٥	البنك التجاري الأردني
١,٥١٨,٢٤٥	١,٩٦٣,٠٠٠	%٨,٥٥	١,٦٠٠,٧٧١	١,٩٦٣,٠٠٠	%٧,٥٥	بنك الإسكان للتجارة والتمويل
٤٦٧,٧٠٥	٥٠٠,٠٠٠	%٩,٢٥	١١٦,٣٢٩	٥٠٠,٠٠٠	%٨,٢٥	بنك عودة
١,٦١١,٨٨٢	١,٧٦٣,٠٠٠	%٩,٢٥	٧٢٣,٠١٤	١,٧٦٣,٠٠٠	%٨,٥٠	البنك الأردني الكويتي
٥٦٠,٧٦٤	٧٠٥,٠٠٠	%٨,٥٠	٥٦٨,٤٩٢	٧٠٥,٠٠٠	%٧,٢٥	بنك الاستثمار العربي الأردني
٤٣٧,٣٨٦	٦٥٠,٠٠٠	%٩,٢٥	٢٨٢,٠١٩	٦٥٠,٠٠٠	%٨,٥٠	البنك الاستثماري
٦٣٧,١٠٢	٧٥٠,٠٠٠	%٨,٧٥	٦٤٥,٣٨٢	٧٥٠,٠٠٠	%٧,٥٠	البنك العقاري المصري
١٠,٥٧٣,٦٦٦	١٢,٣٨١,٠٠٠		٨,٢٨٦,١٨٠	١٢,٤٣١,٠٠٠		

تسوية صافي القروض

فيما يلي تحليل لصافي القروض والحركة على صافي القروض خلال السنة الحالية كما يلي:

٢٠٢٠	
دينار	
١٦٧,٨٧٤	نقد وما في حكمه
(٣٢,٤٠٨,١١٣)	قروض وبنوك دائنة تستحق خلال عام
(٣٥,٠١٦,٥٣٦)	قروض تستحق خلال أكثر من عام
(٦٧,٢٥٦,٧٧٥)	صافي القروض
١٦٧,٨٧٤	صافي النقد
(٦٧,٤٢٤,٦٤٩)	إجمالي القروض/فائدة متغيرة
(٦٧,٢٥٦,٧٧٥)	صافي القروض

مجموع	التزامات بنكية		نقد وبنوك دائنة	صافي القروض كما في أول كانون الثاني ٢٠٢٠
	قروض خلال أكثر من عام	قروض خلال عام		
دينار	دينار	دينار	دينار	دينار
(٧٠,٠٧٥,٠٧٨)	(٣٢,٣١٠,٢٨٠)	(٢٧,٣٨٧,٠٦٨)	(١٠,٣٧٧,٧٣٠)	٢,٢٥٩,٤٢٤
٢,٨١٨,٣٠٣	(٢,٧٠٦,٢٥٦)	٣,٢٦٥,١٣٥	٢,٢٥٩,٤٢٤	
(٦٧,٢٥٦,٧٧٥)	(٣٥,٠١٦,٥٣٦)	(٢٤,١٢١,٩٣٣)	(٨,١١٨,٣٠٦)	صافي القروض كما في ٣١ كانون الأول ٢٠٢٠

الشركة المتكاملة للتأجير التمويلي
(شركة مساهمة عامة محدودة)
إيضاحات حول القوائم المالية الموحدة
٣١ كانون الأول ٢٠٢٠

(١٧) ذمم تجارية وأرصدة دائنة أخرى

٢٠١٩	٢٠٢٠	
دينار	دينار	
٧٩٠,٢٠٦	٥١٢,٨٧٦	ذمم دائنة
٥١٧,٤٤٧	٦١٤,٧٧١	دفعات مقبوضة مقدما - عقود التأجير التمويلي
١٢٥,٢٦٩	١٣٧,٢٥٦	دفعات مقبوضة مقدما - عقود البيع بالتقسيط
٦٥,٠٧٦	٧٠,٥٧٤	ذمم موظفين
٦٦,١٥٨	٥٠,٤٧٤	مصاريف مستحقة وغير مدفوعة
١٧,٢١٧	١٦,٤٤١	مبالغ مستحقة لجهات ذات علاقة (ايضاح ٢٦)
١٣,٥٧٢	١٥,٩٤٠	أمانات ضريبة المبيعات
١٣,١٩٤	٨,٣١٠	أمانات الضمان الاجتماعي
٤,٣٨٥	٤,٧٦١	شيكات مؤجلة الدفع
٤,٤٢٠	٤,٤٢٠	أمانات مساهمين
٦,٣٠١	٤,٣٩٦	أمانات ضريبة دخل
١,٩٢٦	٣,٥٢٨	أمانات اللجنة الاجتماعية
٢٥,٠٠٠	-	مكافأة أعضاء مجلس الإدارة
-	٥,٣٧٢	أخرى
<u>١,٦٥٠,١٧١</u>	<u>١,٤٤٩,١١٩</u>	

(١٨) حق استخدام أصول مستأجرة

أدرجت الشركة حق استخدام الأصول مقابل التزامات الإيجار بموجب عقود الإيجار طويلة الأجل الموقع بين الشركة وأطراف أخرى.

بموجب الاتفاقيات الموقعة بين الشركة والأطراف الأخرى، عقود إيجار طويلة الأجل تتمثل في فروع للشركة في الأردن و كردستان و عدادها ٩ حيث تقوم الشركة بجميع عملياتها في الأردن و كردستان. تتراوح مدة هذه العقود من ٢ - ١٠ سنة. لدى الشركة خيار تمديد العقود إلا أنه خيار غير إلزامي وغير مضمون. تبلغ أقساط الإيجار السنوية ١٥٦,٢١٥ دينار وتدفع خلال العام، ويستخدم معدل فائدة ٩٪ المتضمن في عقد الإيجار كمعدل للخصم والذي يمثل سعر الفائدة المطبق على التأخير في دفعات الإيجار.

	صافي القيمة الدفترية	مجمع الإستهلاك	الكلفة			
	دينار	دينار	دينار			
	٤٠٢,٥١٨	(٢٥٤,٧٣٦)	٦٥٧,٢٥٤	حق استخدام أصول مستأجرة		
التزام قصير الأجل	دينار					
التزام طويل الأجل	دينار					
الرصيد كما في ٣١ كانون الأول ٢٠٢٠	دينار	دفعات الإيجار	الفائدة	الرصيد كما في أول كانون الثاني ٢٠٢٠		
١٢٩,٢٧٦	٢٨٢,٩١٦	٤١٢,١٩٢	(١٥٦,٢١٥)	٣٠,٣٧١	٥٣٨,٠٣٦	التزامات عقود تأجير تشغيلية

الشركة المتكاملة للتأجير التمويلي
(شركة مساهمة عامة محدودة)
ايضاحات حول القوائم المالية الموحدة
٣١ كانون الأول ٢٠٢٠

(١٩) ضريبة الدخل

إن حركة ضريبة الدخل في الأردن هي كما يلي:

٢٠١٩	٢٠٢٠	
دينار	دينار	
٩٤٦,٦١٨	١,٠٨٨,٧٢٣	الرصيد كما في أول كانون الثاني
(١,٢٧٥,٦٨٨)	(١,٣٧٩,٦٨٨)	المسدد خلال السنة
١,٤١٧,٧٩٣	١,٤٥٣,٢٥٢	المضاف للمخصص خلال السنة
١,٠٨٨,٧٢٣	١,١٦٢,٢٨٧	الرصيد كما في ٣١ كانون الأول

إن حركة ضريبة الدخل لفرع الشركة في إقليم كردستان - العراق هي كما يلي:

٢٠١٩	٢٠٢٠	
دينار	دينار	
١٠,٠٣٠	١٣,٢٦٩	الرصيد كما في أول كانون الثاني
(٩,٧٦٢)	(١٣,٢٦٩)	المسدد خلال السنة
١٣,٠٠١	٢٠,١٦١	المضاف للمخصص خلال السنة
١٣,٢٦٩	٢٠,١٦١	الرصيد كما في ٣١ كانون الأول

بالتالي فإن مجموع مصروف ضريبة الدخل للسنة الحالية ومخصص ضريبة الدخل كما في ٣١ كانون الأول ما يلي:

٢٠١٩	٢٠٢٠	
دينار	دينار	
١,٤٣٠,٧٩٤	١,٤٧٣,٤١٣	مصروف ضريبة الدخل
١,١٠١,٩٩٢	١,١٨٢,٤٤٨	مخصص ضريبة الدخل

تم احتساب مخصص ضريبة الدخل للسنة المنتهية في ٣١ كانون الأول ٢٠٢٠ وفقاً لقانون ضريبة الدخل رقم (٣٨) لعام ٢٠١٨. حيث بلغت نسبة ضريبة الدخل القانونية على الشركة المتكاملة للتأجير التمويلي ٢٨٪ وعلى الشركة المتكاملة لبيع المركبات والشركة المتكاملة العالمية للاستشارات المالية ٢١٪. فيما يخص فرع الشركة في إقليم كردستان - العراق فقد بلغت نسبة ضريبة الدخل القانونية ١٥٪.

قامت الشركة بالحصول على مخالصة نهائية من دائرة ضريبة الدخل والمبيعات حتى نهاية العام ٢٠١٨. وقد تم تقديم كشف التقدير الذاتي لعام ٢٠١٩ ولم يتم تدقيقه ولم يصدر قرار نهائي من قبل دائرة ضريبة الدخل والمبيعات فيما يخص هذا العام حتى تاريخ اقرار هذه القوائم المالية الموحدة.

حصلت الشركة المتكاملة لبيع المركبات (شركة تابعة) على مخالصة نهائية مع دائرة ضريبة الدخل حتى نهاية عام ٢٠١٩.

فيما يتعلق بالشركة المتكاملة العالمية للاستشارات المالية (شركة تابعة)، حصلت الشركة على مخالصة نهائية مع دائرة ضريبة الدخل حتى نهاية عام ٢٠١٩.

أما بالنسبة لفرع إقليم كردستان فقد حصلت المجموعة على مخالصة نهائية مع دائرة ضريبة الدخل حتى نهاية عام ٢٠١٩.

الشركة المتكاملة للتأجير التمويلي
(شركة مساهمة عامة محدودة)
ايضاحات حول القوائم المالية الموحدة
٣١ كانون الأول ٢٠٢٠

(٢٠) صافي الإيرادات من عقود التأجير التمويلي

٢٠١٩	٢٠٢٠	
دينار	دينار	
١٠,٢١٣,١٩٥	٩,٨٠٧,٦٥٥	إجمالي إيرادات عقود التأجير التمويلي تنزل:
(١٧٩,٩٤٤)	(١٤١,٦٢٠)	رسوم ورخص وطوابع وعمولات
(١٦,٧١٦)	(١٤,٣١٨)	صيانة وتصليلات
(٤٢٢)	(٨٨)	رسوم تأمين
١٠,٠١٦,١١٣	٩,٦٥١,٦٢٩	

(٢١) صافي إيرادات من بيع بالتقسيط

٢٠١٩	٢٠٢٠	
دينار	دينار	
٣,٩٤٧,٤١٤	٤,٢٢٢,٦٣١	إيرادات بيع بالتقسيط
(١٥١,١٥٩)	(٨١,٩٥٧)	تنزل: كلفة تأمين و طوابع وعمولات ونقل ملكية أصول البيع بالتقسيط
٣,٧٩٦,٢٥٥	٤,١٤٠,٦٧٤	

(٢٢) مصاريف إدارية

٢٠١٩	٢٠٢٠	
دينار	دينار	
٩٥٩,٩٧٤	٨٨٢,٣١٨	رواتب وأجور
١٢٦,٨٣٠	١٢٤,٥٤٦	استهلاكات وإطفاءات
-	١٠٤,٥٠٠	تبرعات
٩٤,٦٦٠	٨٨,٧٩٠	استهلاك حقوق استخدام أصول مستاجرة
١٤٨,٦٠٧	٨٧,٠٢٨	دعاية وإعلان
٩٧,٣٨٠	٦٦,١١٩	ضمان اجتماعي
٣٦,٣٩٧	٣٦,٥٧٤	مصاريف حكومية
٣٦,٩٩٢	٣٢,٠٢٢	أتعاب مهنية واستشارات
٣٣,٧٦١	٣٠,٣٧١	فوائد حقوق استخدام أصول مستاجرة
١٧,٤٧٣	٢٧,٨٤٣	صيانة
٢٥,٠٠٠	٢٥,٠٠٠	مكافأة أعضاء مجلس الإدارة
٢٠,٩٧٥	١٧,٣٦٤	هاتف وبريد
٢٠,٦٠٢	١٢,٢٠٨	قرطاسية
٩,٢٠٢	١٠,٩٢٤	تأمين صحي
٩,٧٩٨	١٠,٥١٢	إيجارات
١٥,٨٩٢	١٠,٢٠٨	كهرباء ومياه
٢٧,٤٣٢	٦,١٣٥	مصاريف رحلات
٦,٦٢٢	٥,٨٢٨	ضيافة
١٤,٩٣٦	٥,٥١٧	مواصلات ومصاريف سيارات
٨,١٦٠	٤,٤٩٠	دورات تدريبية
١٦,٠٥٢	١٦,٠٩٢	أخرى
١,٧٢٦,٧٤٥	١,٦٠٤,٣٨٩	

الشركة المتكاملة للتأجير التمويلي
(شركة مساهمة عامة محدودة)
إيضاحات حول القوائم المالية الموحدة
٣١ كانون الأول ٢٠٢٠

(٢٣) إيرادات أخرى

يمثل هذا البند صافي إيرادات من استثمارات عقارية كما يلي:

٢٠١٩	٢٠٢٠	
دينار	دينار	
٣٦٢,٩٢٠	٣٣٥,١٥١	إيرادات إيجارات
(٥٥,٩١٠)	(٥٥,٩١٠)	تنزل الكلفة:
(٤٨,٨٥٢)	(٤٨,٨٥٢)	استهلاكات
(١٤,٠٧٠)	(١٠,٠١٩)	استهلاك حقوق استخدام أراضي
(٨٢٨)	(٩٦٣)	فوائد حقوق استخدام
٢٤٣,٢٥٠	٢١٩,٤٠٧	رسوم تأمين

(٢٤) أرباح أخرى

٢٠١٩	٢٠٢٠	
دينار	دينار	
(٣٣,٥٢١)	(٥٦,٧٨١)	خسارة التغير بالقيمة العادلة لموجودات مالية من خلال قائمة الدخل
٢٠,٠٣٦	-	إيرادات توزيعات أرباح
(٣,٢٠٣)	-	أرباح بيع موجودات مالية بالقيمة العادلة من خلال قائمة الدخل
١٩,٠٥٨	٢,٢٤٤	أرباح أخرى
٢,٣٧٠	(٥٤,٥٣٧)	

(٢٥) القطاع الجغرافي

تتركز نشاطات المجموعة في الأردن والعراق. فيما يلي المعلومات المالية الخاصة بالعراق والتي تظهر ضمن قائمة المركز المالي للمجموعة كما في ٣١ كانون الأول:

٢٠١٩	٢٠٢٠	
دينار	دينار	
٥,٨٠٨	٢,٠٠٠	الموجودات
٣١,٩٨١	١٤,٤٤٧	ممتلكات ومعدات
٣,٢٣٥,٩٧٥	٣,٩١٢,١٨٠	حقوق استخدام أصول مستاجر
١,٩٦٥,٣٢٩	١,٦٠٠,٦٨١	صافي الاستثمار في عقود التأجير التمويلي
١,٧٣٩	١,٨١٦	صافي الاستثمار في ذمم بيع بالتقسيط
٣٤,٨٥٧	١١٠,٦٨١	أرصدة مدينة أخرى
٥,٢٧٥,٦٨٩	٥,٦٤١,٦٠٥	النقد وما في حكمه
		مجموع الموجودات

حقوق الملكية والمطلوبات

(١,٤٩٥,٢٢٣)	(١,٦٥٢,٧٨٨)	حقوق الملكية
(١,٤٩٥,٢٢٣)	(١,٦٥٢,٧٨٨)	حساب المركز الرئيسي
		مجموع حقوق الملكية

المطلوبات

٦,٠١٩,٩٦٧	٦,٣٨٩,٧٥٠	قروض
٥٩٤,٦١٤	٧٤٤,٢٥٥	بنوك دائنة
٣٢,٧٧٣	١٥,١٧٥	التزامات استخدام أصول مستاجر
١١٠,٢٨٩	١٢٥,١٦٥	ذمم دائنة وأرصدة دائنة أخرى
١٣,٢٦٩	٢٠,١٦١	مخصص ضريبة الدخل
٦,٧٧٠,٩١٢	٧,٢٩٤,٥٠٦	مجموع المطلوبات
٥,٢٧٥,٦٨٩	٥,٦٤١,٧١٨	مجموع حقوق الملكية والمطلوبات

الشركة المتكاملة للتأجير التمويلي
(شركة مساهمة عامة محدودة)
ايضاحات حول القوائم المالية الموحدة
٣١ كانون الأول ٢٠٢٠

فيما يلي المعلومات المالية الخاصة بالعراق والتي تظهر ضمن قائمة الدخل الشامل للمجموعة:

٢٠١٩	٢٠٢٠	
دينار	دينار	
٣٢٨,٩٦٤	٤٩٠,٩٦٠	صافي الإيرادات من عقود التأجير التمويلي
٣٧٩,١١٨	٣٠٠,٢٦٤	صافي إيرادات بيع بالتقسيط
٧٠٨,٠٨٢	٧٩١,٢٢٤	مجمل الربح
(٢٦٠,٥٨٦)	(٢٢٨,٤١٠)	مصاريف إدارية
(١١١)	٤٤	خسائر أخرى
(٣٦٠,٧١٣)	(٤٢٨,٤٥٢)	فوائد مدينة
٨٦,٦٧٢	١٣٤,٤٠٦	ربح السنة قبل الضريبة
(١٣,٠٠١)	(٢٠,١٦١)	ضريبة الدخل
٧٣,٦٧١	١١٤,٢٤٥	ربح السنة
-	-	بنود الدخل الشامل الأخرى
٧٣,٦٧١	١١٤,٢٤٥	اجمالي الدخل الشامل للسنة

فيما يلي المعلومات المالية الخاصة بالعراق والتي تمثل تفاصيل المصاريف الإدارية للمجموعة:

٢٠١٩	٢٠٢٠	
دينار	دينار	
١٦٥,٨٤٦	١٥٠,٧٩٢	رواتب وأجور
١٧,٥٢٦	١٧,٥٣٤	استهلاك حقوق استخدام مستأجرة
١٢,٥٦٣	١٢,٠٧٠	دعاية وإعلان
٩,٧٩٨	١٠,٥١٢	إيجارات
١١,١١٢	٨,٦٧٨	أتعاب مهنية واستشارات
٦,٠٨٣	٤,٩٦٧	استهلاكات واطفاءات
١٣,٧٢٠	٤,٦٨٢	مصاريف رحلات
٣,٢١٩	٣,٦٠٩	ضمان اجتماعي
٤,٦٢٠	٣,١٨٢	كهرباء ومياه
٢,٧٣١	٢,٢٧٦	هاتف وبريد
٢,٦٤٥	١,٨٧٢	مصاريف حكومية
٢,٠١١	١,١٤٦	فوائد حقوق استخدام أصول مستأجرة
٣,١١٥	٩٧٦	مواصلات ومصاريف سيارات
٨٠٥	٦٨٧	ضيافة
٧٦٦	٣٤١	قرطاسية
٤,٠٢٦	٥,٠٨٦	أخرى
٢٦٠,٥٨٦	٢٢٨,٤١٠	

الشركة المتكاملة للتأجير التمويلي
(شركة مساهمة عامة محدودة)
ايضاحات حول القوائم المالية الموحدة
٣١ كانون الأول ٢٠٢٠

(٢٦) المعاملات مع جهات ذات علاقة

تشمل الجهات ذات العلاقة مساهمي المجموعة الرئيسيين، وأعضاء مجلس الإدارة والمنشآت المسيطر عليها من قبلهم ومن قبل عائلاتهم أو تلك التي يمارسون عليها تأثيراً إدارياً كبيراً وأيضاً موظفي الإدارة الرئيسيين .
(أ) تمت المعاملات التالية مع جهات ذات علاقة والمتمثلة بشركات مملوكة من قبل بعض المساهمين الرئيسيين خلال السنة المنتهية في ٣١ كانون الأول كما يلي:

٢٠١٩	٢٠٢٠	
دينار	دينار	
٢٢١,٧٢٦	٤٩١,٨٥٥	أقساط مقبوضة عن عقود تأجير تمويلي
٢٥٨,٤٦٠	-	أقساط مقبوضة عن عقود بيع بالتقسيط
٣٣٠,٥٥٠	٣٣٥,١٥١	ايرادات من اجارات

قامت المجموعة خلال السنة بقيد المكافآت والبدلات والمزايا التالية لصالح أعضاء مجلس الإدارة والمدير العام:

٢٠١٩	٢٠٢٠	
دينار	دينار	
٢٥,٠٠٠	٢٥,٠٠٠	مكافأة أعضاء مجلس الإدارة
٢١٩,٤٣٢	١٩٣,٦٧٠	الرواتب والعلاوات والمكافآت التي تقاضاها المدير العام

(ب) إن تفاصيل الأرصدة مع جهات ذات علاقة كما في ٣١ كانون الأول بلغت كما يلي:

مستحق لجهات ذات علاقة (ايضاح ١٧):

٢٠١٩	٢٠٢٠	
دينار	دينار	
١٤,٦١٧	٣,١٩١	شركة نقولا أبو خضر (ذ.م.م)
١,٥٠٠	١٣,٢٥٠	شركة الآليات الرائدة (ذ.م.م)
١,١٠٠	-	شركة تجاره المركبات (ذ.م.م)
١٧,٢١٧	١٦,٤٤١	

(٢٧) الالتزامات المحتملة

لا يوجد على المجموعة كما في ٣١ كانون الأول ٢٠٢٠ التزامات محتملة (٢٠١٩: ٦,٥٠٠ دينار).

(٢٨) توزيعات أرباح

وافقت الهيئة العامة في اجتماعها الغير عادي المنعقد بتاريخ ٢٧ شباط ٢٠٢٠، على توزيع مبلغ ٢,٤٠٠,٠٠٠ دينار كأرباح نقدية على الشركاء بنسبة ٢٤٪ من رأس المال المدفوع كما في ٣١ كانون الأول ٢٠١٩.

فيما يتعلق بالسنة السابقة ٢٠١٨، فموجب قرار الهيئة العامة للمساهمين بتاريخ ٢٤ شباط ٢٠١٩ تمت الموافقة على توزيع أرباح بمبلغ ٢,٢٠٠,٠٠٠ دينار من الأرباح المدورة عن العام ٢٠١٨ وبما يعادل ٢٢٪ من رأس مال الشركة، وقد تم دفعها بالكامل.

(٢٩) حصة السهم من ربح السنة

٢٠١٩	٢٠٢٠	
دينار	دينار	
٤,٢٠٠,٧٢٩	٣,٩٩٣,٧٧٠	ربح السنة
١٠,٠٠٠,٠٠٠	١٠,٠٠٠,٠٠٠	المتوسط المرجح لعدد الأسهم خلال السنة (سهم)
٠,٤٢٠	٠,٣٩٩	حصة السهم الأساسية والمخفضة من ربح السنة (دينار/سهم)

إن حصة السهم الأساسية من صافي ربح السنة مساوية لحصة السهم المخفضة حيث أن الشركة لم تصدر أية أدوات مالية لها تأثير على الحصة الأساسية للسهم.

(٣٠) تأثير فيروس كورونا المستجد (COVID-١٩) على أعمال المجموعة

تم تأكيد وجود فيروس كورونا المستجد (COVID-١٩) في أوائل عام ٢٠٢٠ حيث انتشر في جميع أنحاء الصين القارية وخارجها، مما سبب اضطرابات في الأعمال والنشاط الاقتصادي.

تم تصنيف فيروس كورونا كوباء من قبل منظمة الصحة العالمية في آذار من عام ٢٠٢٠ إستجابة لذلك فقد أعلنت حكومة المملكة الأردنية الهاشمية قانون الدفاع بتاريخ ١٧ آذار ٢٠٢٠ والذي اقتضى بإيقاف أعمال كامل مؤسسات القطاع العام والخاص بإستثناء المؤسسات العاملة في القطاعات الحيوية لمدة شهر تم تمديده لاحقاً لمدة أسبوعين. ونتيجة لذلك فقد توقفت المجموعة عن العمل كلياً لمدة ستة أسابيع وعادت بشكل تدريجي بعد رفع الحظر ولكن ليس بكامل طاقتها.

قامت المجموعة بتأجيل السداد لعملائها الراغبين بذلك من خلال تأجيل مبلغ الفائدة والقسط الأصلي المستحق لمدة من شهر إلى شهرين. تعتبر تأجيلات السداد هذه بمثابة سيولة قصيرة الأجل لمعالجة أمور التدفقات النقدية للمقترضين. قد تشير التأجيلات المقدمة للعملاء إلى زيادة في مخاطر الائتمان، ومع ذلك تعتقد الشركة أن تمديد فترة تأجيلات السداد هذه لا تعني تلقائياً وجود زيادة في مخاطر الائتمان. تهدف عملية تأجيل السداد لتوفير المساعدة للمقترضين المتضررين من تفشي فيروس كورونا المستجد (COVID-١٩) على استئناف الدفعات بانتظام.

تم أخذ تأثير هذا التفشي بعين الاعتبار على مخصصات المجموعة خلال العام ٢٠٢٠ وإيراداتها من عقود التأجير التمويلي والبيع بالتقسيط وأسعار الفوائد المترتبة عليها وقدرة المجموعة على الاستمرار.



الشركة المتكاملة للتأجير التمويلي
Comprehensive Leasing Co.

فروع الأردن:

هاتف: +962 658 22 110	شارع زهران - بناية رقم (207)	الفرع الرئيسي
هاتف: +962 658 02 185	شارع صرح الشهيد - بناية رقم 110	فرع المدينة الرياضية
هاتف: +962 647 78 887	شارع خوله بنت الأزور - بناية رقم (40)	فرع الوحدات
هاتف: +962 658 56 236	شارع احمد عقله النسور - مجمع سما البيادر	فرع البيادر
هاتف: +962 653 55 800	شارع الملكة رانيا العبدالله - بناية رقم 373	فرع الجامعة الأردنية
هاتف: +962 658 02 181	شارع 36 - الزرقاء الجديدة - بناية رقم (103)	فرع الزرقاء
هاتف: +962 272 72 837	شارع فراس العجلوني - بالقرب من دوار القبة - بناية رقم (6)	فرع اربد

فروع كردستان - العراق:

تلفاكس: +964 66 2100 774	اربييل - شارع بختياري	فرع اربيل
تلفاكس: +964 53 1956 520	السليمانية - شارع سالم - تفرع 70	فرع السليمانية



www.c-leasing.com
info@c-leasing.com

صندوق بريد: 739 عمان 11118 الأردن