



الشركة المتكاملة للتأجير التمويلي
Comprehensive Leasing Co.

التقرير السنوي للعام ٢٠١١



حضرة صاحب الجلالة
الملك عبد الله الثاني بن الحسين المعظم



فهرس المحتويات

القسم الأول: التقرير السنوي لعام ٢٠١١

الصفحة	
١	أعضاء مجلس الإدارة
٢	كلمة رئيس مجلس الإدارة
٤	تقرير مجلس إدارة الشركة

القسم الثاني: القوائم المالية الموحدة وتقرير المحاسب القانوني المستقل للسنة المنتهية في ٣١ كانون الأول ٢٠١١

الصفحة	
١	تقرير المحاسب القانوني المستقل
٢	قائمة المركز المالي الموحدة كما في ٣١ كانون الأول ٢٠١١
٣	قائمة الدخل الشامل الموحدة للسنة المنتهية في ٣١ كانون الأول ٢٠١١
٤	قائمة التغيرات في حقوق الملكية الموحدة للسنة المنتهية في ٣١ كانون الأول ٢٠١١
٥	قائمة التدفقات النقدية الموحدة للسنة المنتهية في ٣١ كانون الأول ٢٠١١
٦	إيضاحات حول القوائم المالية الموحدة للسنة المنتهية في ٣١ كانون الأول ٢٠١١

أعضاء مجلس الإدارة

السيد جورج نقولا أبو خضر	رئيس مجلس الإدارة
السيد نقولا جورج أبو خضر	نائب رئيس مجلس الإدارة
السيد إيليا جاد وكيبة مدير عام الشركة	الأعضاء
البنك الأردني الكويتي و يمثله السيد زهدي الجيوسي	
السيد مروان لطفك تماري	

السادة / غوشة و شركاه	مدققي الحسابات
المحامي سليمان أبو عتمة	المستشار القانوني

كلمة مجلس الإدارة

السادة أعضاء الهيئة العامة للشركة المتكاملة للتأجير التمويلي الكرام ،

تحية وبعد...

يسعدني أن يتجدد لقائنا هذا العام وقد أتمت الشركة المتكاملة للتأجير التمويلي عامها الثامن بمزيد من التألق والنجاح، ويسرني أن أقدم لكم باسمي ونيابة عن زملائي أعضاء مجلس الإدارة التقرير السنوي للشركة والذي نعرض لكم من خلاله ما حفل به عام ٢٠١١ من انجازات للشركة متضمناً البيانات المالية وتقرير مدققي الحسابات للسنة المالية المنتهية في ٣١ كانون الأول ٢٠١١.

لقد أصبحت الشركة المتكاملة للتأجير التمويلي اليوم، صرحاً اقتصادياً يحظى بالسمعة الطيبة والنجاح والذي كان بفعل إتباع السياسات المحافظة وإستراتيجية العمل المتوازنة والتمثلة في إدارة جانبي الميزانية بفعالية عالية وتخفيض التكاليف والمحافظة على هوامش الربحية ضمن المستويات المستهدفة بالإضافة إلى سلامة السياسة الائتمانية التي تتبعها الشركة والتمثلة في الدراسة الدقيقة للملاءة المالية للعميل وقدرته على الوفاء بالالتزامات المترتبة عليه على طول فترة التعامل. فلقد أثبت العام ٢٠١١ من جديد صواب تلك السياسة المتبعة في مزاوله أعمال الشركة مستندة على مبدأ تحديد المسؤولية والسرعة في اتخاذ القرار، حيث عززت هذه الإستراتيجية من كفاءة الشركة كشريك موثوق به، لما لها من دور حيوي في خدمة جميع القطاعات التي تعمل فيها كما ساهمت في خلق علاقات عمل ناجحة على المستويات كافة.

واصلت الشركة المتكاملة للتأجير التمويلي تعزيز مكانتها ضمن الصدارة من حيث التميز في تقديم الخدمات، وذلك تماشياً مع التزامنا بتحقيق الامتياز في كافة مجالات أعمالنا، ودعماً لرويتنا بأن نحتل المكانة الريادية في قطاع التمويل، وأن نكون الشريك المفضل لعملائنا، إضافة إلى مواصلة تحقيق قيمة عائد أكبر لمساهميننا.

لقد بات قطاع التمويل جزءاً موصولاً بالنسيج الاجتماعي والاقتصادي، وبات يمثل عصب الحياة لكافة القطاعات، ومن هذا المنطلق تابعت الشركة على مدى العام ٢٠١١ تطوير وتنفيذ الخطط التي تهدف دوماً إلى تحسين واستدامة كفاءة عملياتها، كما أن الشركة لم تغفل التزاماتها الاجتماعية وواجباتها كواحدة من المؤسسات الاقتصادية الكبيرة في الأردن، حيث قامت بطرح مجموعة من البرامج التي تعزز من شراكتها مع المجتمعات، وكذلك تقديم الدعم والمساندة والرعاية في كثير من النواحي والمجالات.

وضمن جهودنا لتعزيز قيمة حقوق المساهمين وتحسين هيكل رأس المال، فقد قمنا بتأسيس الشركة المتكاملة لبيع المركبات كشركة تابعة ومملوكة بنسبة ١٠٠% للشركة المتكاملة للتأجير التمويلي حيث باشرت عملها خلال الربع الأخير من عام ٢٠١١، ويقوم نشاط هذه الشركة على تقديم كافة الخدمات المتعلقة ببيع السيارات المستعملة بالأقساط. وتأتي هذه الخطوة في إطار تأكيد ريادة الشركة والتزامها بالتوسع في خدماتها التمويلية وأنشطتها التجارية والاستثمارية عاماً بعد عام.

ومع إيماننا الشديد بأن الموارد البشرية تعتبر بمثابة البوصلة التي تعتمد عليها المؤسسات الكبرى في تحديد اتجاه حركتها خلال تنفيذ إستراتيجيتها التشغيلية، قامت الشركة المتكاملة للتأجير التمويلي بانتقاء عناصرها البشرية بعناية كبيرة، وحرصت على استقطاب الكوادر الوطنية المتميزة، وعملت على توفير أحدث برامج التطوير والتدريب الوظيفي وفق المعايير العالمية، وذلك لقناعته بأهمية وجدوى الاستثمار البشري. ومن هنا تولدت ثقتنا الكبيرة بأن الشركة قادرة على تقديم أفضل الخدمات التمويلية، بما يخدم طموحات وأمال عملائنا، وذلك من خلال الذخيرة التي تمتلكها من موظفيها الذين يتمتعون بالخبرة المهنية والاحترافية العالية، والتزامهم المتواصل تجاه تقديم أفضل قيمة مضافة لعملائنا.



أما فيما يتعلّق بالنتائج الختامية لأعمال الشركة عن العام ٢٠١١، فقد استطاعت الشركة المتكاملة للتأجير التمويلي الحفاظ على الأداء المالي القوي على الرغم من البيئة التنافسية الشديدة في قطاع التأجير التمويلي، بالإضافة إلى الظروف الاقتصادية الصعبة التي عانى منها الاقتصاد العالمي خلال السنوات السابقة.

إن الشركة تواقّة دائماً للاستمرار في تحقيق أداء مالي متميز والمحافظة على موقعها المتقدم في السوق، وتأكيد التزامها بتقديم أفضل الخدمات لعملائها، والذي يؤدي في النهاية إلى تحقيق عوائد مجزية للمساهمين.

فمع مطالعة النتائج المالية نجد أن الشركة قد رفعت من كفاءة أدائها التشغيلي، فقد بلغ حجم الأرباح التشغيلية ٤,١٩٩,١٧٣ دينار بنسبة ارتفاع بلغت ٥,١ % عن نفس الفترة من العام ٢٠١٠، والتي بلغت ٣,٩٩٥,١٣٥ دينار، وبلغت أرباح الشركة قبل استقطاع الضرائب و الرسوم ١,٧٢٩,٩٤٥ دينار عن السنة المالية المنتهية في ٣١ كانون الأول لعام ٢٠١١، كما بلغت أرباح الشركة بعد الضريبة و المخصّصات ١,٢٨٥,٣٧٥ دينار لعام ٢٠١١ مقارنة مع ١,٢١٠,٤٧٦ دينار في عام ٢٠١٠، أي بنسبة نمو ٦,٢ %.

في حين ارتفعت موجودات الشركة في نهاية عام ٢٠١١ إلى ٢٨,٠٣٣,٣٠٠ دينار بنسبة نمو بلغت ١,٧ % عما كانت عليه في نهاية عام ٢٠١٠. وارتفعت حقوق المساهمين في نهاية عام ٢٠١١ بنسبة ٢,٧ % عما كانت عليه لتصبح ما مقداره ٩,٠٥١,٠٢٣ دينار مقارنة مع نهاية العام الماضي والبالغة ٨,٨١٥,٦٤٨ دينار.

وفيما يتعلّق بتوزيع أرباح السنة المالية الحالية فقد أوصى أعضاء مجلس الإدارة بتوزيع أرباح نقدية بنسبة ١٥ % على السادة المساهمين.

أما تطلّعاتنا للعام ٢٠١٢ فتبقى متفائلة، وكلّنا أمل وثقة مستمدة من نجاحاتنا في السنوات السابقة، فمرونة طريقة العمل التي نتبعها وقوة خدماتنا تعطينا الثقة الكاملة في قدرتنا على التغلّب على التحديات إن ظهرت.

الخطط المستقبلية

- الاستمرار في تعزيز المركز المالي والتنافسي، والمحافظة على معدلات مرتفعة للنسب المالية الرئيسية للشركة.
- تطوير السياسة الائتمانية بما يتوافق مع التطورات الاقتصادية بحيث تكون قائمة على أساس الملازمة بين المخاطر الائتمانية، والسيولة، والربحية.
- التوسّع في منح التسهيلات الائتمانية لمختلف القطاعات لزيادة الحصّة السوقية للشركة، ومواصلة النمو في محفظة تسهيلات الشركات، والاستمرار في تحسين نوعية المحفظة، مع المحافظة على دراسة ائتمانية عميقة بعيدة عن المخاطر.
- التوسّع في تقديم الخدمات لقطاع الأفراد، واستهداف شرائح جديدة.
- الالتزام بخطط تطوير القدرات المهنية للموظفين لتمكينهم من القيام بالمسؤوليات والمهام الموكلة إليهم بكل كفاءة واقتدار بما يضمن تحقيق الخطط والأهداف المستقبلية للشركة.

أنتهز هذه الفرصة لأعرب عن خالص شكري وتقديري للأخوة المساهمين الكرام، وذلك على الثقة الكبيرة التي وجدتتها الشركة المتكاملة للتأجير التمويلي في كافة قراراتها الاستثمارية، فالعامل الرئيسي للمكانة التي وصلتها الشركة يعود إلى الدعم والمواظرة التي وجدتتها منكم، كما يسرني أن أتقدم ببالغ الشكر وعظيم الامتنان لزملائي من أعضاء مجلس الإدارة والإدارة التنفيذية والموظفين لجهودهم المتميزة، والتي مكّنت الشركة من تحقيق هذه الأهداف.

وتفضلوا بقبول فائق الاحترام،،،

رئيس مجلس الإدارة
جورج أبو خضر



تقرير مجلس إدارة الشركة

١. نبذة تاريخية:

تأسست الشركة في عام ٢٠٠٤ تحت اسم "الشركة المتكاملة للتأجير التمويلي ذ.م.م" وسجلت بوزارة الصناعة والتجارة تحت الرقم (٨٧٣٠) بتاريخ ١٤/٤/٢٠٠٤ برأس مال مقداره ١ مليون دينار، ويتمثل نشاط الشركة الأساسي في التأجير التمويلي لجميع أنواع المركبات والمعدات الطبية والصناعية. بتاريخ ٦/٨/٢٠٠٥ تم عقد اجتماع الهيئة العامة، وتم الاتفاق على رفع رأس المال من ١ مليون دينار إلى ٢ مليون دينار، وقد تم استكمال الإجراءات في تاريخ ١٧/٨/٢٠٠٥ مع بقاء الصفة القانونية للشركة ذات مسؤولية محدودة.

بتاريخ ١٢/٩/٢٠٠٦ تم استكمال الإجراءات القانونية لرفع رأس المال الشركة من ٢ مليون دينار إلى ٥ مليون دينار وتحويلها إلى صفة المساهمة العامة وتسجيلها بوزارة الصناعة والتجارة تحت الرقم ٤١٥، وبواقع ٥ مليون سهم بقيمة (١) دينار للسهم الواحد، وبتاريخ ٩/٥/٢٠٠٧ تمت الموافقة على الانضمام إلى هيئة الأوراق المالية على أن تداول الأسهم الخاصة بالشركة سوف يطرح بعد مرور سنتين من الحصول على الموافقة. بتاريخ ٨/٢/٢٠٠٩ عقدت الشركة اجتماع الهيئة العامة غير العادي، الذي تم فيه أخذ موافقة الهيئة العامة على رفع رأسمال الشركة ليصبح ٧ مليون دينار من خلال توزيع أسهم مجانية بنسبة ٤٠ % من رأس المال الأصلي البالغ ٥ مليون دينار. وبتاريخ ١٤/٥/٢٠٠٩ بدأ التداول في أسهم الشركة المتكاملة للتأجير التمويلي م.ع.م تحت الرمز (leas) في سوق عمان المالي.

٢. أنشطة الشركة الرئيسية وأماكنها الجغرافية وحجم الاستثمار الرأسمالي وعدد الموظفين في كل منها:

أ - تتلخص أنشطة الشركة الرئيسية فيما يلي:

ممارسة نشاط التأجير التمويلي لجميع أنواع المركبات والمعدات الطبية والصناعية منها، بالإضافة إلى الآليات والعقارات السكنية والتجارية، كذلك تقوم الشركة بتوفير حلول تمويل وبيع بالتقسيط بمرونة ودقة في الوقت نفسه.

ب - أماكن الشركة الجغرافية وعدد الموظفين فيها:

يتكون فريق العمل للشركة المتكاملة من (٢٦) موظف، كما وتمارس الشركة نشاطها من خلال ثلاثة أماكن عمل توفر تغطية جغرافية واسعة وشاملة مبينة كالتالي :-

اسم المقر	المكان الجغرافي
١- الفرع الرئيسي	شارع عبد الله غوشة - بناية رقم (٦٦)
٢- فرع المدينة الرياضية	شارع صرح الشهيد - مجمع الجبر (٢)
٣- فرع الوحدات	شارع خوله بنت الأزور - مجمع القطامي

ج- حجم الاستثمار الرأسمالي:

بلغ حجم الاستثمار الرأسمالي للشركة حسب القوائم المالية الموحدة في نهاية عام ٢٠١١ (١٠٠١٤٩٠٠٥٩) دينار.

د- الشركات التابعة:

١. الشركة المتكاملة لبيع المركبات ذ.م.م.

طبيعة الشركة التابعة	ذات مسؤولية محدودة	عدد موظفي الشركة التابعة	٣ موظفين
نشاط الشركة التابعة	بيع السيارات المستعملة بالأقساط	ذمم عقود بيع بالتقسيط	١٠٢٢٦,٥٦٣ دينار
عنوان الشركة التابعة	شارع عبد الله غوشة - بناية رقم (٦٦)	مجموع الموجودات	١٠٣٤٤,٩٨٢ دينار
فروع الشركة التابعة	لا يوجد فروع للشركة التابعة	مجموع المطلوبات	٨٠١,٠١٥ دينار
رأسمال الشركة التابعة	٥٠٠,٠٠٠ دينار	مجموع الإيرادات التشغيلية	٩٨,٥٤٩ دينار
مجموع حقوق الملكية	٥٤٣,٩٦٧ دينار	صافي الأرباح قبل الضريبة	٥١,٢٩٥ دينار
نسبة الملكية	١٠٠ %	صافي الأرباح بعد الضريبة	٤٣,٩٦٧ دينار



التقرير السنوي ٢٠١١

٣. بيان بأسماء أعضاء مجلس الإدارة وأسماء ورتب أشخاص الإدارة العليا ذوي السلطة التنفيذية ونبذة تعريفية عن كل منهم :

أ - أعضاء مجلس الإدارة :

الاسم	صفته	تاريخ الميلاد	المؤهل العلمي	سنة التخرج	الخبرات العلمية
جورج نقولا جورج أبو خضر	رئيس مجلس الإدارة	٧ شباط ١٩٣٩	بكالوريوس إدارة أعمال، تجارة واقتصاد من الجامعة الأميركية في بيروت.	١٩٦٠	٤٥ سنة في إدارة الأعمال ويشغل حالياً منصب رئيس مجلس إدارة مجموعة أبو خضر في الأردن ورئيس مجلس إدارة المتكاملة للمشاريع المتعددة وعضو مجلس إدارة المتكاملة لتطوير الأراضي وعضو مجلس إدارة دلتا للتأمين وعضو في كل من غرفة تجارة وصناعة عمان وعضو النقابة العامة لوكلاء السيارات وتجار قطع السيارات ولوازمها وجمعية رجال الأعمال الأردنيين.
نقولا جورج نقولا أبو خضر	نائب رئيس مجلس الإدارة	٧ كانون أول ١٩٧٠	بكالوريوس إدارة أعمال من جامعة بوسطن	١٩٩١	٢٠ سنة في إدارة الأعمال ويشغل حالياً منصب الرئيس التنفيذي لمجموعة شركات أبو خضر ورئيس مجلس إدارة المتكاملة لتطوير الأراضي ونائب رئيس مجلس إدارة المتكاملة للمشاريع المتعددة وعضو مجلس إدارة الاتحاد العربي الدولي للتأمين.
إيليا جاد وكيلة	عضو مجلس الإدارة	١ آب ١٩٦٦	بكالوريوس في المحاسبة و إدارة الأعمال من الجامعة الأردنية	١٩٨٨	٢٢ سنة في مجال إدارة الأعمال والإدارة المالية والتأجير التمويلي ويشغل حالياً منصب مدير عام الشركة المتكاملة للتأجير التمويلي وعضو عامل وعضو هيئة إدارية سابق في النادي الأرثوذكسي .
مروان لطفك تماري	عضو مجلس الإدارة	٢ كانون أول ١٩٦٨	بكالوريوس إدارة أعمال من جامعة جورج واشنطن	١٩٩٠	٢٠ سنة في مجال التجارة الحرة، ويشغل حالياً منصب مدير عام ومالك شركة غذاء الحياة التجارية - تماري.
زهدي الجبوسسي ممثل البنك الأردني الكويتي	عضو مجلس الإدارة	٢٦ تموز ١٩٧٠	بكالوريوس محاسبة من جامعة عمان الأهلية	١٩٩٤	١٨ سنة في مجال البنوك ويشغل حالياً منصب مدير تنفيذي لقسم تسهيلات - كبار الشركات لدى البنك الأردني الكويتي.

ب - أشخاص الإدارة العليا ذوي السلطة التنفيذية :

الاسم	الوظيفة	تاريخ التعيين	تاريخ الميلاد	المؤهل العلمي	سنة التخرج	الخبرات العلمية
إيليا جاد وكيلة	المدير العام	١ نيسان ٢٠٠٤	١ آب ١٩٦٦	بكالوريوس في المحاسبة وإدارة الأعمال من الجامعة الأردنية	١٩٨٨	٢٢ سنة في مجال إدارة الأعمال والإدارة المالية والتأجير التمويلي ويشغل حالياً منصب مدير عام الشركة المتكاملة للتأجير التمويلي وعضو عامل وعضو هيئة إدارية سابق في النادي الأرثوذكسي .
سامر محمد العورتاني	المدير المالي	١ تشرين الأول ٢٠٠٤	٢٩ آب ١٩٨١	بكالوريوس في المحاسبة من جامعة فيلادلفيا	٢٠٠٣	٩ سنوات في مجال المحاسبة
جمال عبد الرحمن عصفور	مدير التأجير التمويلي للشركات	١ تشرين الأول ٢٠٠٤	٣ آب ١٩٧٥	بكالوريوس في إدارة الأعمال من جامعة بغداد	١٩٩٦	١٣ سنة في مجال المبيعات والتأجير التمويلي.
حسام شكري القبرصي	مدير تطوير الأعمال والتسويق	٣٠ آذار ٢٠١١	٢٦ كانون الأول ١٩٧٩	بكالوريوس في إدارة الفنادق من جامعة العلوم التطبيقية	٢٠٠٢	٨ سنوات في مجال التطوير والتخطيط الاستراتيجي والاستشارات المالية.
فريد كمال عقل	مدير الفروع	٤ كانون الأول ٢٠١١	١٧ آب ١٩٨٢	بكالوريوس في إدارة الأعمال من جامعة نيقوسيا	٢٠٠٥	٧ سنوات في مجال التسويق والإعلان

التقرير السنوي ٢٠١١

٤. بيان بأسماء كبار مالكي الأسهم المصدرة من قبل الشركة وعدد الأسهم المملوكة لكل منهم والذين يملكون نسبة ٥% فأكثر بتاريخ ٢٠١١/١٢/٣١:

البيان	عدد الأسهم	نسبة الإمتلاك
سامية حلیم جريس السلفيتي	٣,١٥٨,٣٣٣	٤٥,١١٩%
نقولا جورج نقولا أبو خضر	١,٤٥٢,٧٦٩	٢٠,٧٥٤%
إيزابيل جورج نقولا أبو خضر	٥٠٠,٠٠٠	٧,١٤٣%
شيرين جورج نقولا أبو خضر	٥٠٠,٠٠٠	٧,١٤٣%

٥. الوضع التنافسي للشركة ضمن قطاع نشاطها وأسواقها الرئيسية وحصتها من السوق المحلي:

حافظت الشركة المتكاملة للتأجير التمويلي خلال العام ٢٠١١ على موقعها الريادي في السوق الأردني، حيث شكلت حصة الشركة السوقية المتفوقة حافزاً لبذل المزيد من الجهد والعمل للحفاظ على تلك الحصة وزيادتها بهدف تقوية مركزها التنافسي، كما واصلت الشركة تطبيق إستراتيجيتها الهادفة إلى توسيع قاعدة عملاتها واستهداف فئات وشرايح جديدة من الراغبين في الحصول على الخدمات ذات الجودة العالية والكفاءة المستمرة. وقد أثبتت الشركة المتكاملة للتأجير التمويلي كشركة أردنية قدرتها على العمل بتطور ونمو مستمر، حيث تزايد انتشارها في السوق الأردني في فترة قياسية بفضل امتدادها الجغرافي في مناطق حيوية، وتوفير خدمات وحلول مرنة ومتطورة باستمرار لتحتضن بثقة المستهلك واستحسانه، الأمر الذي جعلها من أولى الشركات المميزة عن باقي الجهات التمويلية التقليدية الأخرى.

٦. المشتريات والعملاء:

لا يوجد مورد محلي معتمد أو عملاء رئيسيين (محلياً أو خارجياً).

٧. الامتيازات و الإعفاءات التي تتمتع بها الشركة :

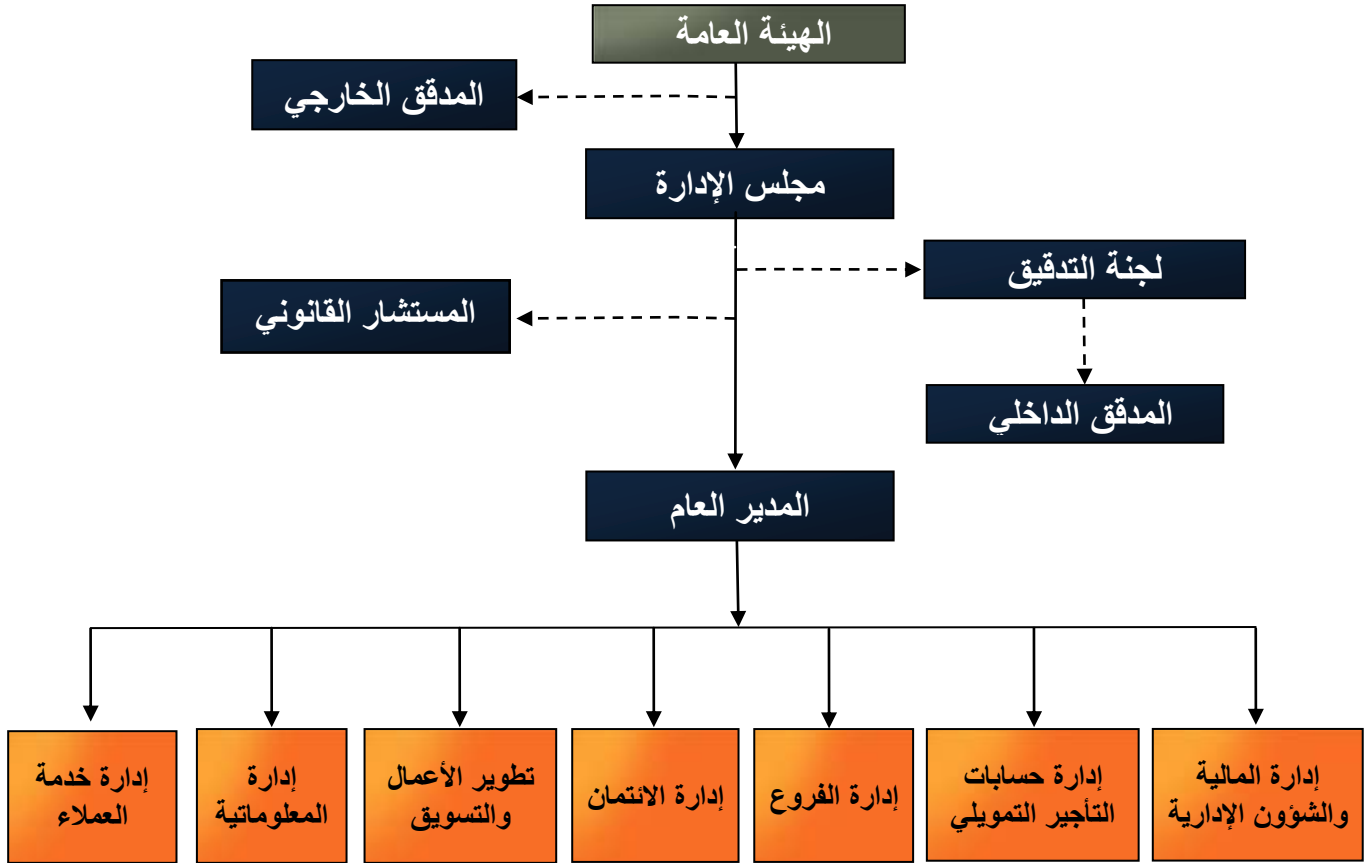
لا يوجد أي حماية حكومية أو امتيازات تتمتع بها الشركة بموجب القوانين و الأنظمة. كما لا يوجد أي براءات اختراع أو حقوق امتياز تم الحصول عليها من قبل الشركة، ولا تطبق الشركة معايير الجودة الدولية.

٨. القرارات الحكومية أو الدولية:

لا يوجد أية قرارات صادرة عن الحكومة أو المنظمات الدولية أو غيرها لها أثر مادي على عمل الشركة أو منتجاتها أو قدرتها التنافسية .

٩. الهيكل التنظيمي للشركة و عدد موظفيها و فئات مؤهلاتهم و برامج التدريب و التأهيل لهم :

أولاً: الهيكل التنظيمي



ثانياً: فئات و مؤهلات الموظفين :

يبلغ عدد الموظفين في الشركة المتكاملة للتأجير التمويلي (٢٦) موظفا مصنفاً حسب الأتي :

العدد	مستوى التعليم
٢١	حاصلين على البكالوريوس
١	حاصلين على دبلوم
١	حاصلين على الثانوية العامة
٣	حاصلين على أقل من ثانوية العامة

ثالثا : برامج التأهيل و التدريب لموظفي الشركة :

- منح دورات " المهارات المحاسبية المتقدمة " لعدد من موظفي المالية.
- منح دورات " إدارة المخاطر " لعدد من موظفي الائتمان.
- منح دورات " نظام المعلومات وإدارة السجلات " لعدد من موظفي العمليات.
- منح دورات " مهارات البيع المتقدمة " لعدد من موظفي المبيعات.
- منح دورات في " سياسات التسويق الاستراتيجي " لعدد من موظفي التسويق والمبيعات.
- المشاركة في ندوات ومؤتمرات التأجير التمويلي لموظفي الإدارة العليا.

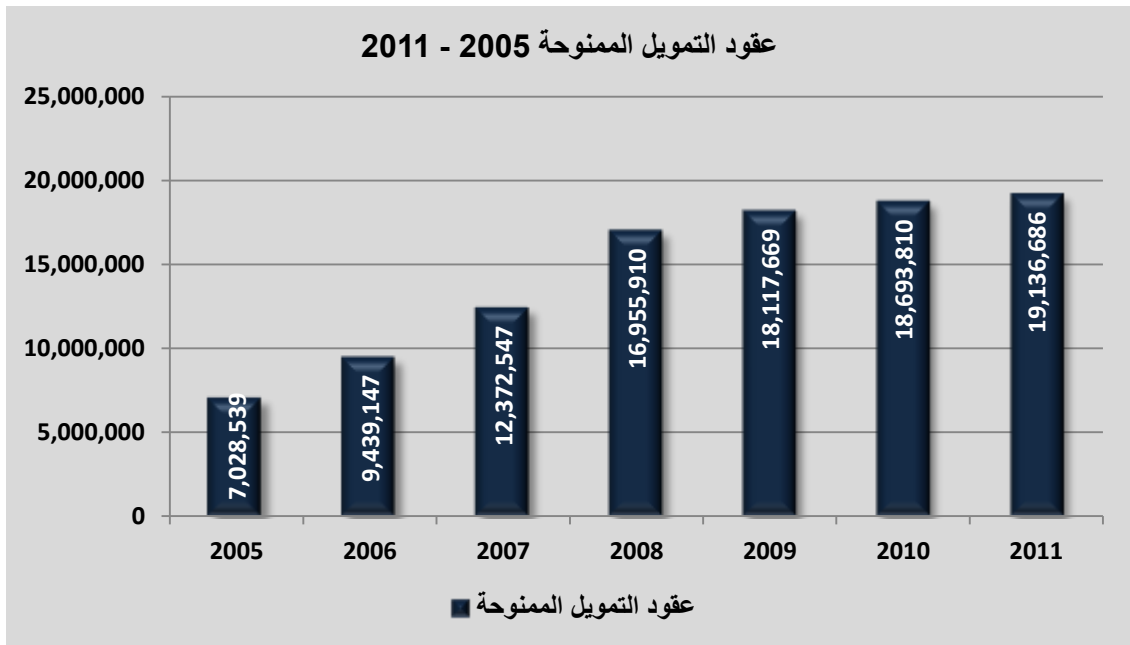
١٠. وصف المخاطر التي تعرضت لها الشركة:

لا يوجد أية مخاطر تعرضت لها الشركة خلال عام ٢٠١١ .

١١. الانجازات التي حققتها الشركة مدعومة بالأرقام ، ووصف للأحداث الهامة التي مرت على الشركة خلال السنة المالية .

* زادت العقود الموقعة مع عملاء الشركة خلال السنة كما هو مبين في الجدول التالي (شامل عقود الشركة المتكاملة لبيع المركبات):

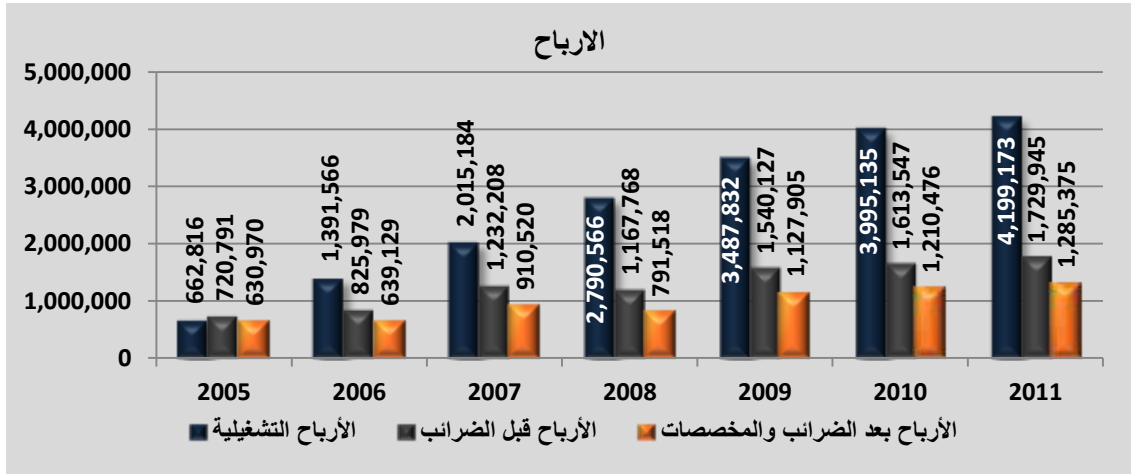
السنة	عقود التمويل الممنوحة	نسبة الزيادة
٢٠١١	١٩,١٣٦,٦٨٦	% ٢,٣٧
٢٠١٠	١٨,٦٩٣,٨١٠	% ٣,١٨
٢٠٠٩	١٨,١١٧,٦٦٩	% ٦,٨٥
٢٠٠٨	١٦,٩٥٥,٩١٠	% ٣٧
٢٠٠٧	١٢,٣٧٢,٥٤٧	% ٣١
٢٠٠٦	٩,٤٣٩,١٤٧	% ٣٤
٢٠٠٥	٧,٠٢٨,٥٣٩	-



١٢. الأثر المالي لعمليات ذات طبيعة غير متكررة حدثت خلال السنة ضمن النشاط الرئيسي للشركة: لا يوجد أي أثر مالي لعمليات ذات طبيعة غير متكررة حدثت خلال السنة و لا تدخل ضمن النشاط الرئيسي للشركة.

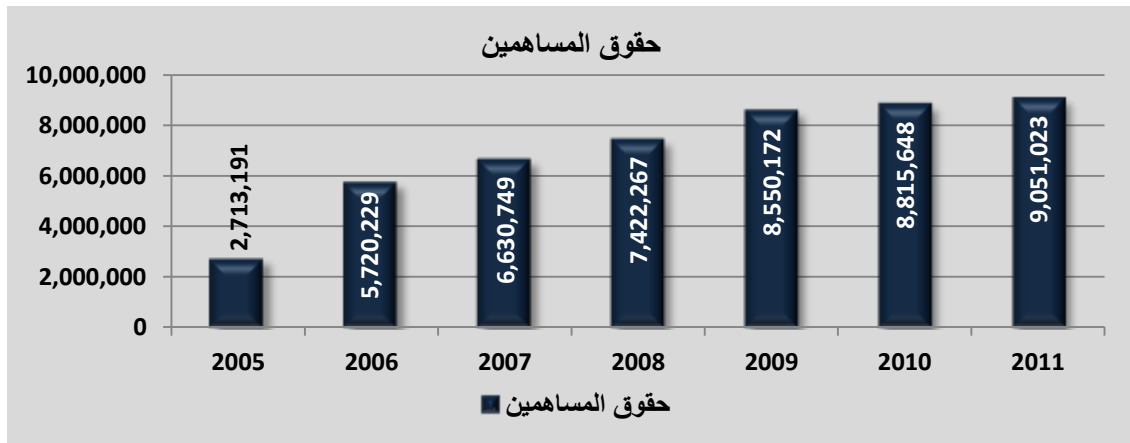
١٣. سلسلة الأرباح الزمنية و حقوق المساهمين و أسعار الأوراق المالية :

السنة	الأرباح التشغيلية	الأرباح قبل الضرائب	الأرباح بعد الضرائب والمخصصات
٢٠١١	دينار ٤,١٩٩,١٧٣	دينار ١,٧٢٩,٩٤٥	دينار ١,٢٨٥,٣٧٥
٢٠١٠	دينار ٣,٩٩٥,١٣٥	دينار ١,٦١٣,٥٤٧	دينار ١,٢١٠,٤٧٦
٢٠٠٩	دينار ٣,٤٨٧,٨٣٢	دينار ١,٥٤٠,١٢٧	دينار ١,١٢٧,٩٠٥
٢٠٠٨	دينار ٢,٧٩٠,٥٦٦	دينار ١,١٦٧,٧٦٨	دينار ٧٩١,٥١٨
٢٠٠٧	دينار ٢,٠١٥,١٨٤	دينار ١,٢٣٢,٢٠٨	دينار ٩١٠,٥٢٠
٢٠٠٦	دينار ١,٣٩١,٥٦٦	دينار ٨٢٥,٩٧٩	دينار ٦٣٩,١٢٩
٢٠٠٥	دينار ٦٦٢,٨١٦	دينار ٧٢٠,٧٩١	دينار ٦٣٠,٩٧٠



السنة	صافي حقوق المساهمين	نسبة توزيع الأرباح	الأرباح الموزعة	سعر الإغلاق ١٢/٣١
٢٠١١	دينار ٩,٠٥١,٠٢٣	-	-	١,٩٠
٢٠١٠	دينار ٨,٨١٥,٦٤٨	١٥% نقداً	دينار ١,٠٥٠,٠٠٠	١,٧٩
٢٠٠٩	دينار ٨,٥٥٠,١٧٢	١٣,٥% نقداً	دينار ٩٤٥,٠٠٠	١,٥٠
٢٠٠٨	دينار ٧,٤٢٢,٢٦٧	٤٠% أسهم مجانية	دينار ٢,٠٠٠,٠٠٠	-
٢٠٠٧	دينار ٦,٦٣٠,٧٤٩	-	-	-
٢٠٠٦	دينار ٥,٧٢٠,٢٢٩	-	-	-
٢٠٠٥	دينار ٢,٧١٣,١٩١	-	-	-

*بدا التداول بالورقة المالية للشركة المتكاملة للتأجير التمويلي بالسوق المالي في شهر أيار من العام ٢٠٠٩.



التقرير السنوي ٢٠١١

١٤. التطورات المستقبلية الهامة أو أية توسعات أو مشاريع جديدة والخطة المستقبلية للشركة للسنة القادمة و توقعات مجلس الإدارة لنتائج أعمال الشركة :

- زيادة القاعدة الرأسمالية للشركة والاستمرار في تعزيز المركز المالي والتنافسي، وبما يلبي متطلبات التوسع والتنوع في أنشطتها ومجالات عملها.
- تعزيز الرقابة الائتمانية المطبقة على العملاء بهدف التأكد من قدرتهم على الوفاء بالتزاماتهم بشكل مستمر للحد من حدوث المخاطر الائتمانية.
- الاستمرار في توفير حلول تمويلية متكاملة موجهة لاستهداف الشركات الكبيرة وتقديم الخدمات لها بأسلوب فعال ومتميز.
- زيادة التغطية الجغرافية من خلال تنشيط الفروع وتعزيز دورها في استقطاب العملاء.
- الاستمرار في تنمية القدرات المهنية للموظفين والعاملين في الشركة وإطلاعهم على كل المستجدات الخاصة بمجال عملهم وتعزيز مهاراتهم وكفاءاتهم، بما يمكنهم من أداء وظائفهم بكفاءة وفعالية.

١٥. أتعاب التدقيق:

* مدقق الحسابات المعتمد السادة غوشة وشركاه .

بلغت أتعاب مدقق الحسابات للشركة المتكاملة للتأجير التمويلي عن عام ٢٠١١ ما مقداره (٧,٥٠٠) دينار مضافاً إليها ضريبة المبيعات. كما بلغت أتعاب مدقق الحسابات للشركات التابعة (الشركة المتكاملة لبيع المركبات) عن عام ٢٠١١ ما مقداره (١,٢٠٠) دينار شاملاً ضريبة المبيعات.

١٦. بيان بعدد الأوراق المالية الصادرة من قبل الشركة و المملوكة من قبل أعضاء مجلس الإدارة و أقاربهم مقارنة مع السنوات السابقة.

عدد الأوراق المالية المصدرة من قبل الشركة حتى نهاية تاريخ ٢٠١١/١٢/٣١ (٧,٠٠٠,٠٠٠) سهماً، كما بدأ التداول بالورقة المالية للشركة المتكاملة للتأجير التمويلي في شهر أيار من العام ٢٠٠٩.

أ - عدد الأسهم المملوكة من قبل أعضاء مجلس الإدارة:

التسلسل	البيان	صفته	الجنسية	٢٠١١/١٢/٣١
١-	جورج نقولا جورج أبو خضر	رئيس مجلس الإدارة	أردني	٧٣,٧٦٧
٢-	نقولا جورج نقولا أبو خضر	نائب رئيس مجلس الإدارة	أردني	١,٤٥٢,٧٦٩
٣-	إيليا جاد وكيلا	المدير العام/عضو مجلس الإدارة	أردني	٨٣,٥٠٠
٤-	البنك الأردني الكويتي	عضو مجلس الإدارة	أردني	١٤٠,٠٠٠
٥-	مروان لطفك تماري	عضو مجلس الإدارة	أردني	٧٠,٠٠٠

ب - عدد الأسهم المملوكة من قبل الإدارة العليا للشركة :

التسلسل	البيان	صفته	الجنسية	٢٠١١/١٢/٣١
١-	إيليا جاد ميخائيل وكيلا	المدير العام/عضو مجلس الإدارة	أردني	٨٣,٥٠٠

ج - عدد الأسهم المملوكة من قبل أقارب أعضاء مجلس الإدارة:

التسلسل	البيان	صفته	الجنسية	٢٠١١/١٢/٣١
١-	سامية حنيم جريس السلفيتي	زوجة السيد جورج نقولا أبو خضر	أردني	٣,١٥٨,٣٣٣
٢-	إيزابيل جورج نقولا أبو خضر	ابنة السيد جورج نقولا أبو خضر	أردني	٥٠٠,٠٠٠
٣-	شيرين جورج نقولا أبو خضر	ابنة السيد جورج نقولا أبو خضر	أردني	٥٠٠,٠٠٠
٢-	سامية نقولا جورج أبو خضر	شقيقة السيد جورج نقولا أبو خضر	أردني	٢٩٤,٠٠٠
٣-	نوال نقولا جورج أبو خضر	شقيقة السيد جورج نقولا أبو خضر	أردني	١٥٤,٠٠٠
٤-	لانا عوض الياس برغوث	زوجة السيد إيليا وكيلا	أردني	٥٧,٠٠٠
٥-	وهبة لطفك وهبة تماري	شقيق السيد مروان تماري	أردني	٧٠,٠٠٠
٦-	مازن يوسف جورج أبو خضر	ابن عم السيد جورج نقولا أبو خضر	أردني	١٠,٤٠٠

د - عدد الأسهم المملوكة من قبل أقارب الإدارة العليا :

التسلسل	البيان	صفته	الجنسية	٢٠١١/١٢/٣١
١-	لانا عوض الياس برغوث	زوجة السيد إيليا وكيلا	أردني	٥٧,٠٠٠



التقرير السنوي ٢٠١١

هـ- الشركات المسيطر عليها من قبل أعضاء مجلس إدارة الشركة والتي تساهم في رأس مال الشركة كما في ٢٠١١/١٢/٣١.

التسلسل	البيان	صفته	الجنسية	عدد الأسهم
١-	شركة رويال للاستثمارات التجارية	جورج نقولا أبو خضر- رئيس هيئة المديرين	أردني	٦٩,٩٣١
		نقولا جورج أبو خضر- نائب رئيس هيئة المديرين	أردني	
٢-	شركة نقولا أبو خضر	جورج نقولا أبو خضر- رئيس هيئة المديرين	أردني	٢٣,٢٩٠
٣-	شركة تجارة المركبات	جورج نقولا أبو خضر- رئيس هيئة المديرين	أردني	١٧,١٢٠
٤-	شركة المجموعة العربية للمنتجات الكيماوية	جورج نقولا أبو خضر- نائب رئيس هيئة المديرين	أردني	١٠,٠٠٠
٥-	شركة غذاء الحياة التجارية	مروان لطفك تماري - مدير عام	أردني	٤٤٠

١٧. المزايا والمكافآت ونفقات السفر التي يتمتع بها رئيس مجلس الإدارة وأعضاء المجلس وأشخاص الإدارة العليا.

أ- حصل أعضاء مجلس الإدارة خلال العام ٢٠١١ على ما يلي :

اسم عضو مجلس الإدارة	صفته	بدل تنقلات	مكافأة أو مزايا أخرى	المجموع
جورج نقولا جورج أبو خضر	رئيس مجلس الإدارة	-	٣٦٠٠ دينار	٣٦٠٠ دينار
نقولا جورج نقولا أبو خضر	نائب رئيس مجلس الإدارة	-	٣٦٠٠ دينار	٣٦٠٠ دينار
إيليا جاد وكيلة	عضو مجلس الإدارة	-	٣٦٠٠ دينار	٣٦٠٠ دينار
مروان لطفك تماري	عضو مجلس الإدارة	-	٣٦٠٠ دينار	٣٦٠٠ دينار
زهدي الجبوسي ممثل البنك الأردني الكويتي	عضو مجلس الإدارة	-	٣٦٠٠ دينار	٣٦٠٠ دينار

ب حصلت الإدارة التنفيذية على الرواتب و المكافآت التالية :

الاسم	تاريخ التعيين	الوظيفة	الرواتب	المكافآت
إيليا جاد وكيلة	٢٠٠٤/٤/١	مدير عام	٩٧,٨٠٠ دينار	٦١,٤١٠ دينار
سامر محمد عورتاني	٢٠٠٤/١٠/١	المدير المالي	١٦,٧٩٠ دينار	٣,٣٢٥ دينار
جمال عبد الرحمن عصفور	٢٠٠٤/١٠/١	مدير حسابات التأجير التمويلي للشركات	١٢,٦١٢ دينار	١١,١٣٨ دينار
حسام شكري القبرصي	٢٠١١/٣/٣٠	مدير تطوير الأعمال والتسويق	٧,٤٧٠ دينار	١,٠٠٢ دينار
فريد كمال عقل	٢٠١١/١٢/٤	مدير الفروع	٦٩٨ دينار	-

١٨. عدد اجتماعات مجلس الإدارة خلال عام ٢٠١١ :

بلغ عدد اجتماعات مجلس الإدارة خلال عام ٢٠١١ ستة اجتماعات.

١٩. التبرعات والمنح التي دفعتها الشركة خلال السنة المالية:

لم تقدم الشركة أية تبرعات مالية لأية جهة خلال السنة المالية .

٢٠. بيان بالعقود و المشاريع و الارتباطات التي عقدتها الشركة:

أ يوجد عقود وارتباطات عقدتها الشركة مع الشركات الشقيقة ومع أعضاء المجلس خلال عام ٢٠١١ وتتمثل في الآتي: -

تاريخ إبرام العقد	قيمة العقد	الجهة المتعاقدة	
٢٠١١/٠٣/٠١	٧٦٧,١٠٠	شركة نهر الأردن لتجارة السيارات	-١
٢٠١١/٠٧/٢٨	٥٧٨,١٦٠	شركة نهر الأردن لتجارة السيارات	-٢
٢٠١١/٠٩/١١	١٩,٢٦٠	شركة الخليج لتجارة السيارات	-٣
٢٠١١/١٠/٢٦	١٩٠,٠٠٠	شركة نهر الأردن لتجارة السيارات	-٤
٢٠١١/١٢/٠١	٣٥,٤٦٥	شركة نهر الأردن لتجارة السيارات	-٥
٢٠١١/١٢/٠٥	٦٠,٧٩٢	مروان لطفك وهبة تماري	-٦
٢٠١١/١٢/١٠	٨١,٢٠٠	نقولا جورج أبو خضر	-٧

ب - قامت الشركة المتكاملة للتأجير التمويلي بتأجير الشركة المتكاملة لبيع المركبات بتاريخ ٢٠١١/٠٨/٠١ مكاتب بقيمة إيجارية سنوية بقيمة ١٥,٠٠٠ دينار.

٢١. مساهمة الشركة في حماية البيئة و خدمة المجتمع المحلي :

لم تسبب الشركة أية أضرار بيئية و لم تساهم مالياً و بشكل مباشر في حماية البيئة و خدمة المجتمع المحلي .

٢٢. النسب المالية التحليلية :

٢٠١١	٢٠١٠	النسبة المالية	
١,٣٨	١,٣٤	نسبة التداول	-١
١,٣٨	١,٣٤	نسبة السيولة	-٢
%٦,٢	%٥,٩	معدل العائد على الأصول	-٣
٠,١٨٤	٠,١٧٣	متوسط ربحية السهم	-٤
%٦٧,٧	%٦٧,٩	إجمالي الالتزامات إلى الأصول	-٥
٢,١	٢,١	إجمالي الالتزامات إلى حقوق الملكية	-٦
%١٩,١	%١٨,٣	معدل العائد على حقوق الملكية	-٧

٢٣. قواعد حوكمة الشركات:

تلتزم الشركة بجميع بنود القواعد الإرشادية غير الإلزامية لدليل حوكمة الشركات المساهمة المدرجة في بورصة عمان، باستثناء القواعد التالية:

رقم البند في الدليل	القاعدة	طبق جزئياً	لم يطبق	الأسباب
١/ب	يشكل مجلس الإدارة لجنة دائمة تسمى لجنة الترشيحات والمكافآت.		X	بسبب إن هذه المهمة يقوم بها مجلس الإدارة بشكل مباشر .
٢	يكون تشكيل لجنة التدقيق والترشيحات والمكافآت من أعضاء مجلس الإدارة غير التنفيذيين، لا يقل عددهم عن الثلاثة على أن يكون اثنان منهم من الأعضاء المستقلين وان يترأس اللجنة احدهما.	✓		يوجد لجنة تدقيق حسب الأصول ، ولكن لا يوجد لجنة ترشيحات ومكافآت لان مهام هذه اللجنة يقوم بها مجلس الإدارة بشكل مباشر .
٣	تضع كل من اللجنتين بموافقة مجلس الإدارة إجراءات عمل خطية تنظم عملها و تحدد التزاماتها.	✓		يطبق بالكامل بخصوص لجنة التدقيق حيث يتم عمل خطة تدقيق سنوية ويتم الالتزام بها ، ولكن لم يطبق بخصوص لجنة الترشيحات والمكافآت لعدم وجودها ولسبب قيام مجلس الإدارة بتبنيها .
٥	تقدم كل من اللجنتين قراراتهما وتوصياتهما إلى مجلس الإدارة وتقريراً حول أعمالها إلى اجتماع الهيئة العامة العادي للشركة.	✓		مطبق بخصوص لجنة التدقيق وتقدم تقاريرها إلى لجنة التدقيق و مجلس الإدارة وذلك حسب قانون الشركات والهيئة، كما لا يوجد لجنة ترشيحات ومكافآت كما أسلفنا الذكر .
١/ب	تقوم لجنة الترشيحات والمكافآت بالمهام التالية : ١. التأكد من استقلالية الأعضاء المستقلين بشكل مستمر. ٢. إعداد السياسة الخاصة بمنح المكافآت والمزايا والحوافز والرواتب في الشركة ومراجعتها بشكل سنوي. ٣. تحديد احتياجات الشركة من الكفاءات على مستوى الإدارة التنفيذية العليا والموظفين وأسس اختيارهم.		X	لا يوجد لجنة ترشيحات ومكافآت لان هذه المهمة يقوم مجلس الإدارة بها بشكل مباشر .
	٤. إعداد السياسة الخاصة بالموارد البشرية والتدريب في الشركة مراقبة تطبيقها، ومراجعتها بشكل سنوي.		X	لا يوجد لجنة ترشيحات ومكافآت كما ذكرنا سابقاً .
٦	تتمتع لجنة الترشيحات والمكافأة بالصلاحيات التالية: ١. طلب أي بيانات أو معلومات من موظفي الشركة الذين يتوجب عليهم التعاون لتوفير هذه المعلومات بشكل كامل ودقيق. ٢. طلب المشورة القانونية أو المالية أو الإدارية أو الفنية من أي مستشار خارجي. ٣. طلب حضور أي موظف في الشركة للحصول على أي إيضاحات ضرورية.		X	لا يوجد لجنة ترشيحات ومكافآت كما ذكرنا سابقاً.

رقم البند في الدليل	القاعدة	طبق جزئياً	لم يطبق	الأسباب
٣	يوجه مجلس الإدارة الدعوة إلى كل مساهم لحضور اجتماع الهيئة العامة بالبريد الإلكتروني الخاص بالمساهم ، قبل ٢١ يوماً من التاريخ المقرر لعقد الاجتماع، على أن يتم إعداد الترتيبات والإجراءات المناسبة لعقد الاجتماع بما في ذلك اختيار المكان والزمان.	✓		يتم إرسال الدعوات بالبريد العادي وليس البريد الإلكتروني لعدم وجود بريد إلكتروني لجميع المساهمين .
٦	يتم الإعلان عن موعد ومكان عقد اجتماع الهيئة العامة في ثلاث صحف يومية محلية ولمرتين على الأقل وعلى الموقع الإلكتروني للشركة.	✓		يتم الإعلان في جريدتين محليتين ووسيلة إعلانية إذاعية وذلك حسب إحكام قانون الشركات .
٤	تقوم الشركة باستخدام موقعها الإلكتروني على شبكة الإنترنت لتعزيز الإفصاح والشفافية وتوفير المعلومات.		✗	لا يتم استخدام الموقع الإلكتروني لهذه الغاية

إقرارات

١. نقر نحن أعضاء مجلس الإدارة الموقعين أدناه بعدم وجود أية أمور جوهرية قد تؤثر على استمرارية الشركة خلال السنة المالية التالية.

٢. نقر نحن أعضاء مجلس الإدارة الموقعين أدناه بمسئوليتنا عن إعداد البيانات المالية و توفير نظام رقابة فعال في الشركة.

عضو إيليا جاد وكيلة	نائب رئيس مجلس الإدارة نقولا جورج أبو خضر	رئيس مجلس الإدارة جورج نقولا أبو خضر
		

عضو مروان لطيفك نماري	عضو البنك الأردني الكويتي
	

٣. نقر نحن الموقعين أدناه بصحة و دقة و اكتمال المعلومات و البيانات الواردة في التقرير عن عام ٢٠١١

المدير المالي سامر محمد عورتاتي	المدير العام إيليا جاد وكيلة	رئيس مجلس الإدارة جورج نقولا أبو خضر
		

الشركة المتكاملة للتأجير التمويلي
(شركة مساهمة عامة محدودة)

القوائم المالية الموحدة وتقرير المحاسب القانوني المستقل
للسنة المنتهية في ٣١ كانون الأول ٢٠١١

الشركة المتكاملة للتأجير التمويلي
(شركة مساهمة عامة محدودة)

القوائم المالية الموحدة وتقرير المحاسب القانوني المستقل
للسنة المنتهية في ٣١ كانون الأول ٢٠١١

صفحة	فهرس
١	تقرير المحاسب القانوني المستقل
٢	قائمة المركز المالي الموحدة
٣	قائمة الدخل الشامل الموحدة
٤	قائمة التغيرات في حقوق الملكية الموحدة
٥	قائمة التدفقات النقدية الموحدة
٢٥ - ٦	إيضاحات حول القوائم المالية الموحدة

تقرير المحاسب القانوني المستقل

إلى السادة المساهمين المحترمين
الشركة المتكاملة للتأجير التمويلي

فما بتدقيق القوائم المالية الموحدة المرفقة للشركة المتكاملة للتأجير التمويلي والتي تتكون من قائمة المركز المالي الموحدة كما في ٣١ كانون الأول ٢٠١١ وكل من قائمة الدخل الشامل الموحدة والتغييرات في حقوق الملكية الموحدة والتدفقات النقدية الموحدة للسنة المنتهية في ذلك التاريخ، وملخص للسياسات المحاسبية الهامة، ومعلومات تفسيرية أخرى.

مسؤولية الإدارة عن القوائم المالية

إن الإدارة مسؤولة عن إعداد هذه القوائم المالية الموحدة وعرضها بصورة عادلة وفقاً للمعايير الدولية للتقارير المالية، وتشمل هذه المسؤولية الاحتفاظ برقابة داخلية حسبما تراه ضرورياً لغرض إعداد قوائم مالية موحدة خالية من أخطاء جوهرية، سواء كانت ناشئة عن احتيال أو عن خطأ.

مسؤولية المحاسب القانوني

إن مسؤوليتنا هي إبداء رأي حول هذه القوائم المالية الموحدة استناداً إلى تدقيقنا وفقاً للمعايير الدولية للتدقيق، وتطلب تلك المعايير أن نتقيد بمتطلبات قواعد السلوك المهني وأن نقوم بتخطيط وإجراء التدقيق للحصول على تأكيد معقول فيما إذا كانت القوائم المالية الموحدة خالية من أخطاء جوهرية.

يتضمن التدقيق القيام بإجراءات للحصول على بيانات تدقيق ثبوتية للمبالغ والافصاحات في القوائم المالية الموحدة، تستند الإجراءات المختارة إلى تدبير المحاسب القانوني. وبما في ذلك تقييم مخاطر الأخطاء الجوهرية في القوائم المالية الموحدة. سواء كانت ناشئة عن احتيال أو عن خطأ. وعند القيام بتقييم تلك المخاطر يأخذ المحاسب القانوني في الاعتبار إجراءات الرقابة الداخلية للشركة والمتعلقة بالأعداد والعرض العادل للقوائم المالية الموحدة، وذلك لغرض تصميم إجراءات تدقيق مناسبة حسب الظروف، وليس لغرض إبداء رأي حول فعالية الرقابة الداخلية في الشركة ويتضمن التدقيق كذلك تقييم ملائمة السياسات المحاسبية المتبعة ومعقولية التقديرات المحاسبية المعدة من الإدارة، وكذلك تقييم العرض الإجمالي للقوائم المالية الموحدة.

نعقد أن بيانات التدقيق الثبوتية التي حصلنا عليها كافية ومناسبة لتوفير أساساً لرأينا حول التدقيق.

الرأي

في رأينا، إن القوائم المالية الموحدة تظهر بصورة عادلة، من جميع النواحي الجوهرية، الوضع المالي للشركة المتكاملة للتأجير التمويلي كما في ٣١ كانون الأول ٢٠١١ ودائها المالي وتدفقاتها النقدية للسنة المنتهية في ذلك التاريخ، وفقاً للمعايير الدولية للتقارير المالية.

تحفظت شركة بقرود وسجلات محاسبية منظمة بصورة أصولية وإن القوائم المالية الموحدة المرفقة متفقة معها، ونوصي الهيئة العامة بالمصادقة عليها.

غوشة وشركاه
عبد الكريم قنيس
إجازة مزاوله (٤٩٦)



صان- المملكة الأردنية الهاشمية

١٨ كانون الثاني ٢٠١٢

الشركة المتكاملة للتأجير التمويلي
(شركة مساهمة عامة محدودة)

قائمة المركز المالي الموحدة
كما في ٣١ كانون الأول ٢٠١١
(بالدينار الأردني)

٢٠١٠	٢٠١١	ايضاح	
			الموجودات
			موجودات غير متداولة
١,٧٥٨,٤٧٤	١,٥٥٨,٨٣٥	٤	ممتلكات ومعدات
٨٩٤,١١٧	٨٩٤,١١٧	٥	إستثمارات في أراضي
٥,٦٨٥,٠٠٠	٧,٦٩٦,١٠٧	٦	الجزء غير المتداول من صافي الإستثمار في عقود الإيجار التمويلي
٨,٣٣٧,٥٩١	١٠,١٤٩,٠٥٩		مجموع الموجودات غير المتداولة
			موجودات متداولة
٥٣١,٢١١	٣١٨,٦٦٩	٧	مصاريف مدفوعة مقدما وحسابات مدينة أخرى
٥,٥٠٧,٥٨٧	٦,٥١١,٥٧٢	٦	الجزء المتداول من صافي الإستثمار في عقود الإيجار التمويلي
١٢,٤٢٣,٢٣٢	١٠,٤٧٥,٩٨٥	٨	مديون و ذمم بيع بالتقسيط
٧١٣,٧٢٥	٥٤٠,٧٨٤	٩	موجودات مالية محددة بالقيمة العادلة من خلال بيان الدخل الشامل
١٠,٨١٣	٣٧,٢٣١		النقد وما في حكمه
١٩,١٨٦,٥٦٨	١٧,٨٨٤,٢٤١		مجموع الموجودات المتداولة
٢٧,٥٢٤,١٥٩	٢٨,٠٣٣,٣٠٠		مجموع الموجودات
			المطلوبات وحقوق الملكية
			حقوق الملكية
٧,٠٠٠,٠٠٠	٧,٠٠٠,٠٠٠	١	رأس المال
٧١٦,٠٨٦	٨٨٨,٣٤٨	١٠	إحتياطي إجباري
٢١,٥٤٩	٢١,٥٤٩	١٠	إحتياطي اختياري
١,٠٧٨,٠١٣	١,١٤١,١٢٦		أرباح مدورة
٨,٨١٥,٦٤٨	٩,٠٥١,٠٢٣		مجموع حقوق الملكية
			مطلوبات غير متداولة
٣,٦٩٩,٤٢١	٥,٦٣٦,٣٩٠	١١	قروض طويلة الأجل
٦٧٩,٥٣٥	٣٤٢,٣٤٦		أرباح مؤجلة من بيع بالتقسيط
٤,٣٧٨,٩٥٦	٥,٩٧٨,٧٣٦		مجموع المطلوبات غير المتداولة
			مطلوبات متداولة
٤٩٨,٠٢٥	٥٤٥,٨٥١	١٢	مصاريف مستحقة وحسابات دائنة أخرى
٨٦٤,٦١٠	٧٠٦,٠٧٢		الجزء المتداول من أرباح مؤجلة من بيع بالتقسيط
١٥٤,٥٩٠	١٦١,١٣٢		إيجارات وإيرادات تمويل مقبوضة مقدماً
١,١٠١,٣٧٩	٣٢٠,٦٩٨	١٣	دائنون و شيكات آجلة
٨,٢٧١,٧٧٤	٨,١٨٣,٠٣٢	١١	الجزء المتداول من قروض طويلة الأجل
٣,٤٣٩,١٧٧	٣,٠٨٦,٧٥٦	١٤	بنوك دائنة
١٤,٣٢٩,٥٥٥	١٣,٠٠٣,٥٤١		مجموع المطلوبات المتداولة
٢٧,٥٢٤,١٥٩	٢٨,٠٣٣,٣٠٠		مجموع المطلوبات وحقوق الملكية

إن الإيضاحات المرفقة تشكل جزءاً لا يتجزأ من هذه القوائم المالية الموحدة

الشركة المتكاملة للتأجير التمويلي
(شركة مساهمة عامة محدودة)

قائمة الدخل الشامل الموحدة
للسنة المنتهية في ٣١ كانون الأول ٢٠١١
(بالدينار الأردني)

٢٠١٠	٢٠١١	إيضاح	
			الإيرادات :
٢,٠٤٠,٦٦٥	٢,٤٣٠,٤٩٥	١٧	صافي الإيرادات من عقود الإيجار التمويلي
٢٠١,٥٦٥	١٩٨,٨٠٣	١٨	صافي الإيرادات من الإيجارات
١,٧٥٢,٩٠٥	١,٥٦٩,٨٧٥	١٩	صافي إيرادات البيع بالتقسيط
٣,٩٩٥,١٣٥	٤,١٩٩,١٧٣		صافي الإيرادات التشغيلية
(٢٣٥,٠٣٢)	(٢٣٧)	٢٠	صافي إيرادات غير تشغيلية
(٢٨,٧٢٣)	(٢٦,٤٤٠)		خسائر غير متحققة من موجودات مالية محددة من خلال بيان الدخل الشامل
٣,٧٣١,٣٨٠	٤,١٧٢,٤٩٦		مجموع الإيرادات
			المصروفات :
(٧٣٨,٨٨٨)	(٩٢٨,٥٧١)	٢١	مصاريف إدارية وعمومية
(١,٣٧٨,٩٤٥)	(١,٥١٣,٩٨٠)		مصاريف مالية
(٢,١١٧,٨٣٣)	(٢,٤٤٢,٥٥١)		مجموع المصروفات
١,٦١٣,٥٤٧	١,٧٢٩,٩٤٥		ربح السنة قبل الضريبة والرسوم والمكافآت
(٣٤,١٣٥)	(١٨,٠٠٠)	٢٢	رسوم ومكافآت
(٣٦٨,٩٣٦)	(٤٢٦,٥٧٠)	١٥	ضريبة دخل
١,٢١٠,٤٧٦	١,٢٨٥,٣٧٥		ربح السنة
-	-		الدخل الشامل الآخر
١,٢١٠,٤٧٦	١,٢٨٥,٣٧٥		اجمالي الدخل الشامل للسنة
			ربحية السهم :
٠,١٧٣	٠,١٨٤		ربحية السهم - دينار / سهم
٧,٠٠٠,٠٠٠	٧,٠٠٠,٠٠٠		المتوسط المرجح لعدد أسهم رأس المال - سهم

إن الإيضاحات المرفقة تشكل جزءاً لا يتجزأ من هذه القوائم المالية الموحدة

الشركة المتكاملة للتأجير التمويلي
(شركة مساهمة عامة محدودة)

قائمة التغيرات في حقوق الملكية الموحدة
للسنة المنتهية في ٣١ كانون الأول ٢٠١١
(بالدينار الأردني)

أرباح مدورة

المجموع	أرباح مدورة	أرباح متحققة	أرباح غير متحققة	أرباح متحققة	أرباح إختيارية	إحتياطي إختيارية	إحتياطي إجباري	رأس المال	
٨,٥٥٠,١٧٢	٩٧٣,٨٩٢	-	٩٧٣,٨٩٢	٢١,٥٤٩	٥٥٤,٧٣١	٧,٠٠٠,٠٠٠		الرصيد في ١ كانون الثاني ٢٠١٠	
(٩٤٥,٠٠٠)	(٩٤٥,٠٠٠)	-	(٩٤٥,٠٠٠)	-	-	-		توزيعات أرباح	
١,٢١٠,٤٧٦	١,٢١٠,٤٧٦	-	١,٢١٠,٤٧٦	-	-	-		الدخل الشامل للسنة	
-	(١٦١,٣٥٥)	-	(١٦١,٣٥٥)	-	١٦١,٣٥٥	-		المحول الى الاحتياطي الاجباري	
٨,٨١٥,٦٤٨	١,٠٧٨,٠١٣	-	١,٠٧٨,٠١٣	٢١,٥٤٩	٧١٦,٠٨٦	٧,٠٠٠,٠٠٠		الرصيد في ٣١ كانون الأول ٢٠١٠	
(١,٠٥٠,٠٠٠)	(١,٠٥٠,٠٠٠)	-	(١,٠٥٠,٠٠٠)	-	-	-		توزيعات أرباح	
١,٢٨٥,٣٧٥	١,٢٨٥,٣٧٥	-	١,٢٨٥,٣٧٥	-	-	-		الدخل الشامل للسنة	
-	(١٧٢,٢٦٢)	-	(١٧٢,٢٦٢)	-	١٧٢,٢٦٢	-		المحول الى الاحتياطي الاجباري	
٩,٠٥١,٠٢٣	١,١٤١,١٢٦	-	١,١٤١,١٢٦	٢١,٥٤٩	٨٨٨,٣٤٨	٧,٠٠٠,٠٠٠		الرصيد في ٣١ كانون الأول ٢٠١١	

إن الإيضاحات المرفقة تشكل جزءاً لا يتجزأ من هذه القوائم المالية الموحدة

الشركة المتكاملة للتأجير التمويلي
(شركة مساهمة عامة محدودة)

قائمة التدفقات النقدية الموحدة
للسنة المنتهية في ٣١ كانون الأول ٢٠١١
(بالدينار الأردني)

٢٠١٠	٢٠١١	
		الأنشطة التشغيلية
١,٦١٣,٥٤٧	١,٧٢٩,٩٤٥	ربح السنة قبل الضريبة والرسوم والمكافآت
		تعديلات على ربح السنة قبل الضريبة والرسوم والمكافآت
١٥٦,٣٤٩	١٧٤,٠٩٤	استهلاكات
١,٣٧٨,٩٤٥	١,٥١٣,٩٨٠	مصاريف مالية
٢٣٦,١٨٤	١٠,٧١٨	خسائر متحققة من بيع موجودات مالية محددة بالقيمة العادلة من خلال بيان الدخل الشامل
٢٨,٧٢٣	٢٦,٤٤٠	خسائر غير متحققة من موجودات مالية محددة بالقيمة العادلة من خلال بيان الدخل الشامل
		التغيرات في الموجودات والمطلوبات العاملة :
(١٢٢,٢٦١)	(٣,٠١٥,٠٩٢)	صافي الإستثمار في عقود تأجير تمويلي
(٩٦٠,٢٣٩)	١,٩٤٧,٢٤٧	المدينون
(٢٠٣,٧٧٦)	٢١٢,٥٤٢	مصاريف مدفوعة مقدما وحسابات مدينة أخرى
(٤٢)	٦,٥٤٢	إيجارات وإيرادات تمويل مقبوضة مقدماً
٤٩٢,٥٠٩	(٤٩٥,٧٢٧)	إيرادات مؤجلة من بيع بالتقسيط
(١,٢١٢,٤٤٩)	(٧٨٠,٦٨١)	الدائون والشيكات الآجلة
(٤٣١,٠١٧)	(٣٩٦,٧٤٤)	المصاريف المستحقة والحسابات الدائنة الأخرى
٩٧٦,٤٧٣	٩٣٣,٢٦٤	النقد المتوفر من الأنشطة التشغيلية
(١,٣٧٨,٩٤٥)	(١,٥١٣,٩٨٠)	مصاريف مالية مدفوعة
(٤٠٢,٤٧٢)	(٥٨٠,٧١٦)	صافي النقد المستخدم في الأنشطة التشغيلية
		الأنشطة الإستثمارية
(٢٠٨,٩١٢)	١٣٥,٧٨٣	موجودات مالية محددة بالقيمة العادلة من خلال بيان الدخل الشامل
(٢٧٩,٨٧٥)	٢٥,٥٤٥	التغير في الممتلكات والمعدات
(٤٨٨,٧٨٧)	١٦١,٣٢٨	صافي النقد المتوفر من/ (المستخدم في) الأنشطة الإستثمارية
		الأنشطة التمويلية
١,٧٦٣,١٥٣	١,٤٩٥,٨٠٦	البنوك الدائنة والقروض
(٩٤٥,٠٠٠)	(١,٠٥٠,٠٠٠)	توزيعات أرباح مدفوعة
٨١٨,١٥٣	٤٤٥,٨٠٦	صافي النقد المتوفر من الأنشطة التمويلية
(٧٣,١٠٦)	٢٦,٤١٨	صافي التغير في النقد وما في حكمه
٨٣,٩١٩	١٠,٨١٣	النقد وما في حكمه في ١ كانون الثاني
١٠,٨١٣	٣٧,٢٣١	النقد وما في حكمه في ٣١ كانون الأول

إن الإيضاحات المرفقة تشكل جزءاً لا يتجزأ من هذه القوائم المالية الموحدة

الشركة المتكاملة للتأجير التمويلي
(شركة مساهمة عامة محدودة)

إيضاحات حول القوائم المالية الموحدة
للسنة المنتهية في ٣١ كانون الأول ٢٠١١
(بالدينار الأردني)

١- التكوين والنشاط

إن الشركة المتكاملة للتأجير التمويلي ("الشركة") هي شركة أردنية مساهمة عامة محدودة مسجلة بتاريخ ١٢ أيلول ٢٠٠٦ لدى مراقب عام الشركات تحت رقم (٤١٥) بعد أن تم تحويل صفتها القانونية من شركة محدودة المسؤولية إلى شركة مساهمة عامة إعتباراً من تاريخ ١ آب ٢٠٠٦ ، أن رأس مال الشركة يبلغ (٧,٠٠٠,٠٠٠) دينار أردني مقسم إلى ٧,٠٠٠,٠٠٠ سهم قيمة السهم الإسمية دينار أردني واحد.

يتألف النشاط الرئيسي الحالي للشركة في التأجير التمويلي والوكالات التجارية وتمثيل الشركات والاستثمارات بالأسهم والسندات والعقارات والحصول بالشركات والمشاريع والتجارة العامة ، واستيراد وتصدير المركبات وقطعها والإتجار بكافة أنواع المركبات وشراء وتملك وبيع وتأجير واستئجار الأموال غير المنقولة أو أي حقوق وإميازات شريطة عدم تملكها بقصد الإتجار بها. إن مركز عمل الشركة هو مدينة عمان .

تشتمل القوائم المالية الموحدة كما في ٣١ كانون الأول ٢٠١١ على القوائم المالية للشركة التابعة (الشركة المتكاملة لبيع المركبات ذ.م.م) والمسجلة في المملكة الأردنية الهاشمية بتاريخ ٢١ تموز ٢٠١١ ، ونسبة ملكية ١٠٠% ويتألف نشاطها الرئيسي في بيع وشراء السيارات الجديدة والمستعملة والإستثمار في الأسهم والسندات المتداولة في بورصة عمان لصالح الشركة عدا التعامل بالبورصات الأجنبية.

وفقاً لطريقة صافي حقوق الملكية فإن:-

٥٤٣,٩٦٧

٤٣,٩٦٧

القيمة الدفترية للاستثمار في الشركة التابعة كما في ٣١ كانون الاول ٢٠١١

حصة الشركة من نتائج اعمال الشركة التابعة للسنة المنتهية في ٣١ كانون الاول ٢٠١١

الشركة المتكاملة للتأجير التمويلي
(شركة مساهمة عامة محدودة)

إيضاحات حول القوائم المالية الموحدة (يتبع)
للسنة المنتهية في ٣١ كانون الأول ٢٠١١
(بالدينار الأردني)

ان ملخص موجودات ومطلوبات ونتائج اعمال الشركة التابعة ، واهم بنود الموجودات والمطلوبات كما في ٣١ كانون الاول كما يلي:

١,٣٤٤,٩٨٢	مجموع الموجودات
٨٠١,٠١٥	مجموع المطلوبات
٥٤٣,٩٦٧	مجموع حقوق الشركاء
١,٢٢٦,٥٦٣	ذمم بيع بالتقسيط
٢٩٣,٢٢١	قروض
٢٧٢,٣٥٧	بنوك دائنة
٥٠٠,٠٠٠	رأس المال
٩٨,٥٤٩	مجموع الإيرادات
٤٣,٩٦٧	ربح الفترة

إن القوائم المالية الموحدة للشركة للسنة المنتهية في ٣١ كانون الأول ٢٠١١ هي أول قوائم مالية موحدة تصدر للشركة.

٢- المعايير الدولية للتقارير المالية الجديدة والمعدلة المصدرة ولم يحن موعد تطبيقها

المعايير الدولية لإعداد التقارير المالية الجديدة والمعدلة
يسري تطبيقها للفترات السنوية التي
تبدأ من أو بعد

٢٠١١ تموز ١	تعديلات على المعيار المحاسبي الدولي رقم ١ عرض البيانات المالية : المتعلقة بالبنود المعترف بها في الدخل الشامل الأخر
١ كانون الثاني ٢٠١٣	تعديلات على المعيار المحاسبي الدولي رقم ١٢ : ضرائب الدخل المتعلقة بالضريبة المؤجلة: استرداد الموجودات الكامنة
١ كانون الثاني ٢٠١٣	المعيار المحاسبي الدولي رقم ١٩ مزايا الموظفين (المعدل في سنة ٢٠١١)
١ كانون الثاني ٢٠١٣	المعيار المحاسبي الدولي رقم ٢٧ البيانات المالية المنفصلة (المعدل في سنة ٢٠١١)
١ كانون الثاني ٢٠١٣	المعيار المحاسبي الدولي رقم ٢٨ الإستثمار في المنشآت الزميلة والمشاريع المشتركة (المعدل في سنة ٢٠١١)
١ تموز ٢٠١١	تعديل على المعيار الدولي للتقارير المالية رقم ١: إلغاء التواريخ المحددة عند إعتماده للمرة الأولى
١ تموز ٢٠١١	تعديل على المعيار الدولي للتقارير المالية رقم ١: للتضخم المرتفع الحاد

الشركة المتكاملة للتأجير التمويلي
(شركة مساهمة عامة محدودة)

إيضاحات حول القوائم المالية الموحدة (يتبع)
للسنة المنتهية في ٣١ كانون الأول ٢٠١١
(بالدينار الأردني)

١ تموز ٢٠١١	تعديلات على المعيار الدولي للتقارير المالية رقم ٧ الأدوات المالية: الإفصاحات- المتعلقة بإفصاحات حول تحويلات الموجودات المالية
١ كانون الثاني ٢٠١٣	المعيار الدولي للتقارير المالية رقم ٩- الأدوات المالية (المعدل في سنة ٢٠١٠)
١ كانون الثاني ٢٠١٣	المعيار الدولي للتقارير المالية رقم ١٠- البيانات المالية الموحدة
١ كانون الثاني ٢٠١٣	المعيار الدولي للتقارير المالية رقم ١١- الترتيبات المشتركة
١ كانون الثاني ٢٠١٣	المعيار الدولي للتقارير المالية رقم ١٢- الإفصاح عن الحصص في منشآت أخرى
١ كانون الثاني ٢٠١٣	المعيار الدولي للتقارير المالية رقم ١٣- قياس القيمة العادلة

يتوقع مجلس ادارة الشركة ان تطبيق هذه المعايير والتفسيرات خلال الفترات اللاحقة لن يكون له أثر مالي جوهري على البيانات المالية الموحدة للشركة.

٣ - ملخص لأهم السياسات المحاسبية

إعداد البيانات المالية

تم إعداد البيانات بناءً على المعايير الدولية للتقارير المالية.

أساس التحضير

تم عرض هذه البيانات المالية الموحدة بالدينار الأردني لأن غالبية معاملات الشركة تسجل بالدينار.

لقد تم اعداد القوائم المالية الموحدة على أساس مبدأ التكلفة التاريخية، أما الموجودات المالية والمطلوبات المالية فإنها تظهر بالقيمة العادلة، إن السياسات المحاسبية الهامة المتبعة من قبل الشركة هي على النحو التالي:-

أساس توحيد القوائم المالية

لقد تم اعداد القوائم المالية الموحدة وفقاً لمبدأ التكلفة التاريخية، وقد تم تجميعها وذلك بإضافة البنود المتشابهة من الموجودات والمطلوبات وحقوق الملكية والإيرادات والمصاريف. وقد تم استبعاد المعاملات والارصدة الجوهرية بين الشركة وشركاتها التابعة .

الشركة المتكاملة للتأجير التمويلي
(شركة مساهمة عامة محدودة)

إيضاحات حول القوائم المالية الموحدة (يتبع)
للسنة المنتهية في ٣١ كانون الأول ٢٠١١
(بالدينار الأردني)

التغيير في السياسات المحاسبية

قامت الشركة بالتطبيق المبكر للمعيار الدولي للتقارير المالية رقم (٩) " الأدوات المالية" ليطبق على القوائم المالية التي تبدأ في الأول من كانون الثاني ٢٠١١ ونتيجة لقيام الشركة بتطبيق هذه التعديلات أدى الى حدوث تأثير جوهري على عرض هذه القوائم المالية وحيث أن المعيار يتناول التصنيف والقياس للموجودات المالية بصورة مختلفة وجوهية عما كان يتطلبه المعيار المحاسبي الدولي رقم (٣٩) " الأدوات المالية: الاعتراف والقياس" حيث يتضمن هذا المعيار الجديد فئتين أساسيتين لقياس الموجودات المالية وهما فئة الكلفة المطفأة وفئة القيمة العادلة ويلغي هذا المعيار الفئات التي يتضمنها المعيار المحاسبي الدولي رقم (٣٩) التالية: الموجودات المالية المحتفظ بها حتى تاريخ الإستحقاق، الموجودات المالية المتوفرة للبيع، القروض والذمم المدينة والقيمة العادلة من خلال بيان الدخل الشامل. ويتناول هذا المعيار أساليب القياس على النحو التالي:

- ١ - يمكن أن تقاس الموجودات المالية بالكلفة المطفأة إذا حققت الشروط التالية:
 - الغرض من الاحتفاظ بهذه الموجودات في سياق نموذج الأعمال هو استلام تدفقات نقدية تعاقدية.
 - إن التدفقات النقدية بموجب الشروط التعاقدية لهذه الموجودات تنشأ من تواريخ محددة وتمثل فقط دفعات لأصل.
 - مبلغ الموجودات والفوائد المحتسبة على أصل تلك الموجودات.
 - ٢ - تقاس باقي الموجودات المالية التي لا تحقق شروط الموجودات المالية بالكلفة المطفأة كموجودات مالية بالقيمة العادلة.
- فيما يتعلق بالاستثمارات في أدوات حقوق الملكية والتي لا يحتفظ بها لغرض المتاجرة بها فإن هذا المعيار يسمح عند الاعتراف الأولي بتبني خيار لا يمكن الرجوع عنه بعرض كافة التغيرات في القيمة العادلة من هذه الاستثمارات وعلى اساس إفرادي (كل سهم على حدة) ضمن بنود الدخل الشامل الآخر ولا يمكن بأي حال من الأحوال في تاريخ لاحق إعادة تصنيف مبالغ هذه التغيرات والمعترف بها ضمن الدخل الشامل الآخر إلى الربح أو الخسارة، في حين أن أرباح التوزيعات المستلمة عن هذه الاستثمارات يعترف بها ضمن صافي إيرادات الاستثمارات إلا إذا كانت هذه التوزيعات تمثل بشكل واضح إسترداد جزئي لكلفة الاستثمارات.
- في حال لم تتبنى الشركة خيار الاعتراف بتغيرات القيمة العادلة للاستثمارات في أدوات حقوق الملكية ضمن الدخل الشامل الآخر فعندئذ يجب قياس هذه الاستثمارات بالقيمة العادلة والاعتراف بالتغيرات في القيمة العادلة ضمن بيان الدخل الشامل الآخر .

الموجودات المالية المحددة بالقيمة العادلة من خلال بيان الدخل الشامل

يتم تسجيل فروقات التغيير في القيمة العادلة للموجودات المالية المحددة بالقيمة العادلة من خلال بيان الدخل الشامل في بيان الدخل الشامل. تظهر الموجودات المالية المحددة بالقيمة العادلة من خلال بيان الدخل الشامل التي يتوفر لها أسعار سوقية في أسواق مالية نشطة بالقيمة العادلة.

الشركة المتكاملة للتأجير التمويلي
(شركة مساهمة عامة محدودة)

إيضاحات حول القوائم المالية الموحدة (يتبع)
للسنة المنتهية في ٣١ كانون الأول ٢٠١١
(بالدينار الأردني)

الموجودات المالية المحددة بالقيمة العادلة من خلال بيان الدخل الشامل الآخر

ان الموجودات المالية المحددة بالقيمة العادلة من خلال بيان الدخل الشامل الآخر هي موجودات مالية غير مشتقة. الغرض من امتلاكها الاحتفاظ بها كمتوفرة للبيع وليست للمتاجرة بها حتى تاريخ الاستحقاق.

يتم تسجيل فروقات التغير في القيمة العادلة للموجودات المالية المحددة بالقيمة العادلة من خلال بيان الدخل الشامل الآخر في بيان الدخل الشامل الآخر.

تظهر الموجودات المالية المحددة بالقيمة العادلة من خلال بيان الدخل الشامل الآخر التي يتوفر لها أسعار سوقية في أسواق مالية نشطة بالقيمة العادلة بعد تنزيل أي خسائر تدني متراكمة في قيمتها العادلة.

تظهر الموجودات المالية المحددة بالقيمة العادلة من خلال بيان الدخل الشامل الآخر التي لا يتوفر لها أسعار سوقية والتي لا يمكن تحديد قيمتها العادلة بشكل يعتمد عليه بالكلفة ويتم تسجيل أي تدني في قيمتها في بيان الدخل الشامل الآخر.

تحقق الإيراد

تتحقق الإيرادات من عقود التأجير التمويلي على أساس الاستحقاق للأقساط بحيث تتحقق الإيرادات لكل من سنوات العقد بتاريخ إستحقاق قسط الإيجار سواء تم تحصيل القسط أم لا.

يتم تأجيل أرباح البيع بالتقسيط، ويتم الاعتراف بها على أساس الاستحقاق للأقساط بحيث تتحقق هذه الأرباح عند استحقاق القسط سواء تم تحصيله أم لا.

النقد وما في حكمه

يتضمن النقد وما في حكمه ، نقد وشيكات في الصندوق ولدى البنوك وباستحقاقات لا تتجاوز الثلاثة أشهر.

عقود الإيجار

يتم تصنيف عقود الإيجار كعقود إيجار تمويلي إذا ترتب على عقد الإيجار تحويل جوهري لمنافع ومخاطر الملكية المتعلقة بالأصل موضوع العقد إلى المستأجر. ويتم تصنيف عقود الإيجار الأخرى كعقود إيجار تشغيلي.

يتم اثبات المبالغ المطلوبة بموجب عقود الإيجار التمويلي كنم مدينة بصافي قيمة الإستثمار في عقود الإيجار.

يتم تحميل الإيجارات المستحقة بموجب عقود الإيجار التشغيلي على قائمة الدخل الشامل خلال فترة عقد الإيجار التشغيلي وذلك باستخدام طريقة القسط الثابت.

يتم توزيع العائد غير المكتسب خلال فترة الإيجار بحيث ينتج عن عائد ثابت ودوري على صافي الإستثمار في عقود الإيجار، ويتم تحميل كلفة السيارات المؤجرة على كلفة المبيعات.

الشركة المتكاملة للتأجير التمويلي
(شركة مساهمة عامة محدودة)

إيضاحات حول القوائم المالية الموحدة (يتبع)
للسنة المنتهية في ٣١ كانون الأول ٢٠١١
(بالدينار الأردني)

المدينون

تظهر الذمم المدينة بالقيمة العادلة ويتم إحتساب مخصص للديون المشكوك في تحصيلها عندما يتبين للإدارة عدم إمكانية تحصيل كامل أو جزء من هذه المبالغ ويحتسب هذا المخصص على أساس الفرق بين القيمة الدفترية والقيمة القابلة للإسترداد.

الإستثمار في الأراضي

تظهر الإستثمارات في الأراضي بالتكلفة (حسب معيار الدولي رقم ٤٠) حيث خير المعيار الشركة بقيد استثماراتها العقارية أما بالتكلفة أو بالقيمة العادلة شريطة أن لا يكون هناك أي عائق يحول دون القدرة على تحديد قيمة الاستثمارات العقارية بشكل موثوق ، وقد اختارت إدارة الشركة التكلفة لقيد استثماراتها في الأراضي استناداً إلى تعليمات الأسس المحاسبية والمعايير واجبة التطبيق المتعلقة بتقدير القيمة العادلة والتصرف بفائض إعادة التقييم لسنة ٢٠٠٧ والصادرة بالإستناد لأحكام المادتين (٨) و (١٢) من قانون الأوراق المالية رقم (٧٦) لسنة ٢٠٠٢ وبموجب قرار مجلس المفوضين رقم (٢٠٠٧/٧٢٧) تاريخ ٢٠٠٧/١٢/١٦.

انخفاض قيمة الموجودات المالية

بتاريخ كل قائمة مركز مالي موحدة ، يتم مراجعة قيم الموجودات المالية ، لتحديد إن كان هنالك مايشير إلى إنخفاض في قيمتها . أما بالنسبة الى الموجودات المالية مثل الذمم المدينة التجارية والموجودات المقيمة فدياً على أنها غير منخفضة القيمة ، فيتم تقييمها لانخفاض القيمة على أساس جماعي . إن الدليل الموضوعي لانخفاض قيمة محفظة الذمم المدينة قد يشمل الخبرة السابقة للشركة فيما يخص تحصيل الدفعات ، والزيادة في عدد الدفعات المتأخرة المحفظة والتي تتعدى معدل فترة الإستدانة كما قد يشمل التغيرات الملحوظة في الأوضاع الإقتصادية المحلية والعالمية المترابطة مع تعثر الذمم الدائنة.

يتم تخفيض القيمة المدرجة للأصل المالي بمبلغ خسارة الإنخفاض بالقيمة مباشرة ، وذلك لكافة الأصول المالية بإستثناء الذمم المدينة التجارية ، حيث تم تخفيض القيمة المدرجة من خلال إستعمال حساب مخصصات. عندما تعتبر إحدى الذمم المدينة غير قابلة للتحويل يتم عندها شطب مبلغ الذمة والمبلغ المقابل في حساب المخصصات . يتم الإعتراف بالتغيرات في القيمة المدرجة لحساب المخصصات في قائمة الدخل الشامل الموحدة.

فيما يتعلق بأدوات حقوق الملكية المتاحة للبيع ، لا يتم عكس خسائر الإنخفاض بالقيمة المعترف بها سابقاً من خلال قائمة الدخل الشامل الموحدة. إن أي زيادة في القيمة العادلة تأتي بعد خسارة إنخفاض يتم الإعتراف بها مباشرة في بيان حقوق الملكية الموحدة.

الغاء الإعتراف

تقوم الشركة بإلغاء الإعتراف بأصل مالي فقط عند إنتهاء الحقوق التعاقدية المتعلقة باستلام التدفقات النقدية من الأصل المالي ، وبشكل جوهري كافة مخاطر ومنافع الملكية إلى منشأة أخرى . أما في حالة عدم قيام الشركة بتحويل أو الإحتفاظ بشكل جوهري بمخاطر ومنافع الملكية وإستمرارها بالسيطرة على الأصل المحول فإن الشركة تقوم بالإعتراف بحصتها المستبقاة في الأصل المحول والمطلوبات المتعلقة به في حدود المبالغ المتوقع دفعها . أما في حالة إحتفاظ الشركة بشكل جوهري بكافة مخاطر ومنافع الملكية للأصل المحول ، فإن الشركة تستمر بالإعتراف بالأصل المالي .

الشركة المتكاملة للتأجير التمويلي
(شركة مساهمة عامة محدودة)

إيضاحات حول القوائم المالية الموحدة (يتبع)
للسنة المنتهية في ٣١ كانون الأول ٢٠١١
(بالدينار الأردني)

الممتلكات والمعدات

تظهر الممتلكات والمعدات بالكلفة بعد تنزيل الإستهلاكات المتراكمة. ويتم الإستهلاك وفقاً لطريقة القسط الثابت وبمعدلات سنوية كما يلي:-

معدل الاستهلاك السنوي	
٢ - ٤ %	مباني
١٠ %	أثاث ومفروشات
١٥ - ٢٥ %	أجهزة إلكترونية وكهربائية
١٠ - ٢٠ %	أجهزة وبرامج الحاسوب
١٠ %	ديكورات
١٥ %	سيارات

انخفاض قيمة الموجودات غير المتداولة

تعمل الشركة في تاريخ كل قائمة مركز مالي موحدة على مراجعة القيم المدرجة لموجوداتها وذلك لتحديد إن كان هنالك ما يشير إلى أن هذه الموجودات قد تعرضت إلى خسائر انخفاض القيمة. إذا وجد ما يشير إلى ذلك يتم تقدير القيمة القابلة للإسترداد للأصل وذلك لتحديد خسائر إنخفاض القيمة (إن وجدت). في حال عدم التمكن من تقدير القيمة القابلة للإسترداد لأصل محدد، تقوم الشركة بتقدير القيمة للإسترداد للوحدة المنتجة للنقد التي يعود إليها الأصل نفسه. عندما يمكن تحديد أسس توزيع معقولة وثابتة، يتم توزيع الأصول المشتركة إلى وحدات منتجة للنقد محددة، أو يتم توزيعها إلى أصغر مجموعة من الوحدات المنتجة للنقد التي يمكن تحديد أسس توزيع معقولة وثابتة لها.

إن القيمة القابلة للإسترداد هي القيمة العادلة للأصل ناقصاً تكلفة البيع أو القيمة في الاستخدام، أيهما أعلى.

في حال تقدير القيمة القابلة للإسترداد لأصل (أو لوحدة منتجة للنقد) بما يقل عن القيمة المدرجة، يتم تخفيض القيمة المدرجة للأصل (الوحدة المنتجة للنقد) إلى القيمة القابلة للإسترداد. يتم الإعتراف بخسائر الإنخفاض مباشرة في قائمة الدخل الشامل الموحدة، إلا إذا كان الأصل معاد تقييمه فيتم عندها تسجيل خسائر الإنخفاض كتنزيل من مخصص إعادة التقييم.

المخصصات

يتم تكوين المخصصات عندما يكون على الشركة أي التزام حالي (قانوني أو متوقع) ناتج عن أحداث سابقة والتي تعتبر تكلفة سدادها محتملة ويمكن تقديرها بشكل موثوق.

يتم قياس المخصصات حسب أفضل التوقعات للبدل المطلوب لمقابلة الإلتزام كما بتاريخ قائمة المركز المالي الموحدة بعد الأخذ بعين الإعتبار المخاطر والأمر غير المؤكدة المحيطة بالإلتزام. عندما يتم قياس المخصص باستخدام التدفقات النقدية المقدرة لسداد الإلتزام الحالي، فإنه يتم الإعتراف بالذمة المدينة كموجودات في حالة كون استلام واستعاضة المبلغ مؤكدة ويمكن قياس المبلغ بشكل موثوق.

الشركة المتكاملة للتأجير التمويلي
(شركة مساهمة عامة محدودة)

إيضاحات حول القوائم المالية الموحدة (يتبع)
للسنة المنتهية في ٣١ كانون الأول ٢٠١١
(بالدينار الأردني)

التقرير القطاعي

القطاع هو مجموعه من العناصر في المجموعه تتفرد بأنها تخضع لمخاطر وعوائد تميزها عن غيرها وتشترك في تقديم المنتجات أو الخدمات وهذا ما يعرف بالقطاع التشغيلي أو تشترك في تقديم الخدمات ضمن بيئة إقتصادية محددة. وتشتمل المجموعة على قطاعات الأعمال الرئيسية في التأجير التمويلي والوكالات التجارية وتمثيل الشركات والاستثمارات بالأسهم والسندات والعقارات والحصص بالشركات والمشاريع والتجارة العامة، واستيراد وتصدير المركبات وقطعها والإتجار بكافة أنواع المركبات وشراء وتملك وبيع وتأجير واستئجار الأموال غير المنقولة أو أي حقوق وإمتيازات شريطة عدم تملكها بقصد الإتجار بها، وتشتمل المجموعة في الشركة المتكاملة لبيع المركبات (شركة تابعة) على قطاعات الاعمال الرئيسية في بيع وشراء السيارات الجديدة والمستعملة والاستثمار في الاسهم والسندات المتداولة في بورصة عمان لصالح الشركة عدا التعامل بالبورصات الاجنبية. وتمارس نشاطها ونشاط الشركة التابعة فقط داخل المملكة الأردنية الهاشمية .

استخدام التقديرات

إن إعداد القوائم المالية وتطبيق السياسات المحاسبية يتطلب من إدارة الشركة القيام بتقديرات واجتهادات تؤثر في مبالغ الموجودات والمطلوبات المالية والإفصاح عن الالتزامات المحتملة، كما أن هذه التقديرات والاجتهادات تؤثر في الإيرادات والمصاريف والمخصصات، وكذلك التغيرات في القيمة العادلة التي تظهر ضمن قائمة الدخل الشامل وبشكل خاص يتطلب من إدارة الشركة إصدار أحكام واجتهادات هامة لتقدير مبالغ التدفقات النقدية المستقبلية وأوقاتها، إن التقديرات المذكورة مبنية بالضرورة على فرضيات وعوامل متعددة لها درجات متفاوتة من التقدير وعدم التيقن وأن النتائج الفعلية قد تختلف عن التقديرات وذلك نتيجة التغيرات الناجمة عن أوضاع وظروف تلك التقديرات في المستقبل.

ضريبة الدخل

تخضع الشركة لنص القانون المؤقت لضريبة الدخل لسنة ٢٠٠٩ وتعديلاته اللاحقة والتعليمات الصادرة عن دائرة ضريبة الدخل في المملكة الأردنية الهاشمية ، ويتم الإستدراك لها وفقاً لمبدأ الإستحقاق ، يتم إحتساب مخصص الضريبة على أساس صافي الربح المعدل. وتطبيقاً للمعيار المحاسبي الدولي رقم (١٢) فإنه قد يترتب للشركة موجودات ضريبية مؤجلة ناتجة عن الفروقات المؤقتة بين القيمة المحاسبية والضريبة للموجودات والمطلوبات والمتعلقة بالمخصصات هذا ولم يتم اظهار تلك الموجودات ضمن القوائم المالية المرفقة حيث أنها غير جوهرية.

تحويل العملات الأجنبية

يتم تحويل المعاملات بالعملة الاجنبية الى الدينار الاردني بأسعار التحويل عند اجراء المعاملة و المعلنة من قبل البنك المركزي أما العمليات التي تحدث خلال السنة فيتم تحويلها بإستخدام متوسط الأسعار السائدة بتاريخ تلك العمليات وتؤخذ فروقات التقييم الى قائمة الدخل الشامل الموحدة.

الشركة المتكاملة للتأجير التمويلي
(شركة مساهمة عامة محدودة)

إيضاحات حول القوائم المالية الموحدة (بتبع)
للسنة المنتهية في ٣١ كانون الأول ٢٠١١
(بالدينار الأردني)

٤ - الممتلكات والمعدات

٣١ كانون الاول	استيعادات	إضافات	١ كانون الثاني	
				الكلفة :
١,٦٢٦,٨٥٦	-	-	١,٦٢٦,٨٥٦	مباني
٩٨,٠٩٧	-	١,٧٨٩	٩٦,٣٠٨	أثاث ومفروشات
١١٦,٠١٢	-	٥,٠٦٣	١١٠,٩٤٩	أجهزة وبرامج حاسوب
٢٠,٢٣٤	-	٩٤٨	١٩,٢٨٦	أجهزة الكترونية وكهربائية
٦٥,٤٨٦	-	٥٧٠	٦٤,٩١٦	ديكورات
٢٩٣,٤٣١	(٨٢,٩١٩)	٧,٣٩٠	٣٦٨,٩٦٠	سيارات
٢,٢٢٠,١١٦	(٨٢,٩١٩)	١٥,٧٦٠	٢,٢٨٧,٢٧٥	مجموع الكلفة
				الاستهلاكات:
٣٩٠,٨٠٢	-	٥٥,٩١٠	٣٣٤,٨٩٢	مباني
٥٢,٤٥٠	-	٩,٧١٨	٤٢,٧٣٢	أثاث ومفروشات
٣٢,٢١١	-	١٤,٠١٦	١٨,١٩٥	أجهزة وبرامج حاسوب
١٠,٢٩٨	-	٣,٩٥٩	٦,٣٣٩	أجهزة الكترونية وكهربائية
٢١,٤٥٨	-	٦,٥٣٤	١٤,٩٢٤	ديكورات
١٥٤,٠٦٢	(٤١,٦١٤)	٨٣,٩٥٧	١١١,٧١٩	سيارات
٦٦١,٢٨١	(٤١,٦١٤)	١٧٤,٠٩٤	٥٢٨,٨٠١	مجموع الاستهلاكات
			١,٧٥٨,٤٧٤	القيمة الدفترية الصافية ١ كانون الثاني
١,٥٥٨,٨٣٥				القيمة الدفترية الصافية ٣١ كانون الأول

ان المباني مقامة على اراضي مستأجرة لمدة (١٨) سنة و (٣) أشهر تبدأ من تاريخ ١ تموز ٢٠٠٤ وتنتهي بتاريخ ١ تشرين الأول ٢٠٢٢ - (إيضاح ٢٣).

٥ - الاستثمارات في الاراضي

تتضمن الاستثمارات في الاراضي ارض في منطقة سحاب تتكون من قطعة واحدة بمساحة ١٢,٨٥٠ م^٢ وبتكلفة ٧٦٠,٤١٧ دينار اردني وهي مسجلة بإسم الشركة.
كما تتضمن ارض في منطقة جنوب عمان (الزعران) تتكون من قطعتين بمساحة ٢٠,١٩٥ م^٢ وبتكلفة ٤١,٣٥٠ دينار اردني وهي مسجلة بإسم الشركة.
كما تتضمن ارض في منطقة الجيزة تتكون من قطعة واحدة بمساحة ٣,٤٣٨ م^٢ وبتكلفة ٩٢,٣٥٠ دينار اردني وهي مسجلة بإسم الشركة.

الشركة المتكاملة للتأجير التمويلي

(شركة مساهمة عامة محدودة)

إيضاحات حول القوائم المالية الموحدة (بتبع)

للسنة المنتهية في ٣١ كانون الأول ٢٠١١

(بالدينار الأردني)

٦- صافي الإستثمار في عقود الإيجار التمويلي

٢٠١٠	٢٠١١	
١٢,٠٢٠,٤١٣	١٥,٢٦٥,٦٧٠	الحد الأدنى لدفعات الإيجار والمصاريف المؤجلة
١٣٨,٧٦٢	٨٣,٧٢١	ينزل: مصاريف صيانة وتأمين مؤجلة
١١,٨٨١,٦٥١	١٥,١٨١,٩٤٩	صافي الحد الأدنى لدفعات الإيجار
١,٤٠٨,٠٩٠	١,٨٨٧,٢٣٧	يضاف: القيمة المتبقية لعقود الإيجار
		ينزل:
١,٢٠٩,٦٥٨	١,٥٢١,٠١٦	الجزء المتداول من العائد غير المكتسب
٨٨٧,٤٩٦	١,٣٤٠,٤٩١	الجزء غير المتداول من العائد غير المكتسب
١١,١٩٢,٥٨٧	١٤,٢٠٧,٦٧٩	صافي الإستثمار في عقود الإيجار التمويلي
٥,٥٠٧,٥٨٧	٦,٥١١,٥٧٢	ينزل الجزء المتداول
٥,٦٨٥,٠٠٠	٧,٦٩٦,١٠٧	الجزء غير المتداول

إن الحد الأدنى لدفعات الإيجار والمصاريف المؤجلة يستحق التحصيل خلال السنوات التالية:

٢٠١٠	٢٠١١	
٥,٥٧١,٠٠٥	-	٣١ كانون الأول ٢٠١١
٣,٦٦٦,٢٦١	٦,٥٥٨,٨٠١	٣١ كانون الأول ٢٠١٢
١,٦٢٢,١١٢	٤,٥٢٧,٦٠٠	٣١ كانون الأول ٢٠١٣
٥٨٩,٢٩٥	٢,٥٣٦,٦٠٥	٣١ كانون الأول ٢٠١٤
٤٦٤,١٠٤	٩٣٧,٠٤٦	٣١ كانون الأول ٢٠١٥
١٠٧,٦٣٦	٤٤٦,٠٣٦	٣١ كانون الأول ٢٠١٦
-	١٩٠,٤٠٠	٣١ كانون الأول ٢٠١٧
-	٦٩,١٨٢	٣١ كانون الأول ٢٠١٨
١٢,٠٢٠,٤١٣	١٥,٢٦٥,٦٧٠	

٧- المصاريف المدفوعة مقدماً والحسابات المدينة الأخرى

٢٠١٠	٢٠١١	
٢٩٥,٢٠٣	٢٣٨,٤٦٧	مصاريف مدفوعة مقدماً
١١,٩٣٥	١٢,٢٢٠	تأمينات مسترده
١,٣٠٠	٩٥٠	تأمينات كفالات
٤٠٢	١,٠٥٥	نمم موظفين
٢٠,٩٣٨	١٦,٧٥٠	أمانات مسقفات
٩,٨٢٥	٤٩,٢٢٧	أمانات ضريبة الدخل
١٩١,٦٠٨	-	أمانات ضريبة المبيعات
٥٣١,٢١١	٣١٨,٦٦٩	

الشركة المتكاملة للتأجير التمويلي
(شركة مساهمة عامة محدودة)

إيضاحات حول القوائم المالية الموحدة (بتبع)
للسنة المنتهية في ٣١ كانون الأول ٢٠١١
(بالدينار الأردني)

٨- المدينون وذمم بيع بالتقسيط

٢٠١٠	٢٠١١	
١١,٠٥١,١٦٥	١٠,٠٢٢,٠٥٤	ذمم بيع بالتقسيط
١,١٨٠,٤٤٣	٤٤٩,٨٥٨	ذمم مدينة تجارية
٣٥٠,٢٦١	٢٦٢,٧١٠	مطلوب من جهات ذات علاقة - إيضاح ١٦
(١٥٨,٦٣٧)	(٢٥٨,٦٣٧)	مخصص ديون مشكوك فيها
١٢,٤٢٣,٢٣٢	١٠,٤٧٥,٩٨٥	

٩- الموجودات المالية المحددة بالقيمة العادلة من خلال بيان الدخل الشامل

٢٠١٠	٢٠١١	
٥٩,٨٨٠	٦٩,٧٨٤	استثمارات في قطاع البنوك
١٩٤,٩٩٩	٥٢,٩٨٧	استثمارات في قطاع الصناعة
٤٥٨,٨٤٦	٤١٨,٠١٣	استثمارات في قطاع الخدمات (شركات عقارية وإستثمارية ومالية وتجارية)
٧١٣,٧٢٥	٥٤٠,٧٨٤	

١٠- الاحتياطات

الإحتياطي الإجباري:

تمشياً مع متطلبات قانون الشركات في المملكة الأردنية الهاشمية والنظام الأساسي للشركة ، تقوم الشركة بتكوين احتياطي اجباري بنسبة ١٠ بالمئة من الربح الصافي حتى يبلغ هذا الاحتياطي ربع رأسمال الشركة ويجوز الاستمرار في اقتطاع هذه النسبة بموافقة الهيئة العامة للشركة إلى أن يبلغ هذا الاحتياطي ما يعادل مقدار رأسمال الشركة المصرح به . إن هذا الاحتياطي غير قابل للتوزيع كأصلبة أرباح على المساهمين.

الإحتياطي الإختياري:

تمشياً مع متطلبات قانون الشركات في المملكة الأردنية الهاشمية والنظام الأساسي للشركة، فإنه يجوز للشركة أن تقوم بتكوين احتياطي اختياري بما لا يزيد على ٢٠ بالمئة من الربح الصافي بناء على اقتراح مجلس إدارتها . وقد قرر مجلس الإدارة عدم اقتطاع أي مبلغ للإحتياطي الإختياري خلال العام من الربح الصافي للشركة. إن هذا الإحتياطي قابل للتوزيع كأصلبة أرباح على المساهمين بعد موافقة الهيئة العامة للشركة على ذلك.

الشركة المتكاملة للتأجير التمويلي
(شركة مساهمة عامة محدودة)
إيضاحات حول القوائم المالية الموحدة (يتبع)
للسنة المنتهية في ٣١ كانون الأول ٢٠١١
(بالدينار الأردني)

١١- القروض

٢٠١٠	٢٠١١	
١,٥٠٠,٤٦٢	٢,٢١١,٤٧٩	قرض بنك الإتحاد للإدخار والإستثمار
١,٦٠١,٨٨٨	٢,٣١٥,٤٨٧	قرض بنك المال الأردني
٧٥٤,٩١٠	٦٢٤,٠١٨	قرض بنك سوسيته جنرال
٧٠٧,٠٠٠	١,٣٧٨,١٢٦	قرض البنك التجاري الأردني
١,٤٩٦,٣٠٢	١,٢٧٧,٦٩٢	قرض بنك الإسكان للتجارة والتمويل
١,١٩٠,٠٦٤	١,٢٦١,٧٥٤	قرض بنك عودة
٨٧٢,٨١٨	٢٦١,٧٣٧	قرض البنك الأردني الكويتي
٣٧٧,٠٩٨	-	قرض البنك الكويت الوطني
١,٧٨٠,٥٢٠	١,٦١٨,٠٢٧	قرض بنك HSBC
١,٢٧٦,١٠٢	١,٢٤٥,٤٧٨	قرض بنك ابو ظبي الوطني
٤١٤,٠٣١	١,٦٢٥,٦٢٤	قرض البنك الاستثماري الأردني
١١,٩٧١,١٩٥	١٣,٨١٩,٤٢٢	
٨,٢٧١,٧٧٤	٨,١٨٣,٠٣٢	ينزل: الجزء المتداول
٣,٦٩٩,٤٢١	٥,٦٣٦,٣٩٠	

- قروض بنك الإتحاد للإدخار والإستثمار:-
تتمتع الشركة بتسهيلات بنكية على شكل قرض متجدد بسقف ٢,٠٠٠,٠٠٠ دينار أردني بفائدة سنوية ٨,٥٠% وبدون عمولة، و بضمان كفالة الشركة.
- كما حصلت الشركة التابعة على شكل قرض متجدد بسقف ٥٠٠,٠٠٠ دينار اردني وبفائدة سنوية ٨,٥٠% وبدون عمولة، ويسدد القرض بموجب اقساط شهرية متتالية ومنظمة عددها (٣٦) قسط شهرياً وهي بضمان الشركة المتكاملة للتأجير التمويلي (الشركة الأم).
- قرض بنك المال الأردني:-
حصلت الشركة على تسهيلات بنكية على شكل قرض متجدد بسقف ٣,٠٠٠,٠٠٠ دينار أردني وبفائدة سنوية (٨,٥٠%) وبدون عمولة، وبضمان كفالة الشركة.
- قرض بنك عودة:
حصلت الشركة على تسهيلات بنكية على شكل قرض متجدد بسقف ١,٨٠٠,٠٠٠ دينار أردني وبفائدة سنوية ٨,٧٥% و عمولة بمعدل ٠,٥% ، وهي بضمان كفالة الشركة.
- قرض بنك سوسيته جنرال:-
حصلت الشركة على تسهيلات بنكية على شكل قرض بسقف ١,٠٠٠,٠٠٠ دينار أردني وبفائدة سنوية ٨,٥٠% وبدون عمولة، وهي بضمان كفالة الشركة.

الشركة المتكاملة للتأجير التمويلي
(شركة مساهمة عامة محدودة)
إيضاحات حول القوائم المالية الموحدة (يتبع)
للسنة المنتهية في ٣١ كانون الأول ٢٠١١
(بالدينار الأردني)

- قرض بنك HSBC :-
حصلت الشركة على تسهيلات بنكية على شكل قرض مقداره ٢,٠٠٠,٠٠٠ دينار أردني وبفائدة سنوية ٨,٥٠% وعمولة بمعدل ٠,٥% ، ويسدد القرض على ٤٨ دفعة شهرية متساوية مقابل شيكات مؤجلة الدفع مسحوبة على شركات ذات ملاءة وتم منح هذا القرض لغايات تمويل رأس المال العامل.
- قرض البنك الأردني الكويتي :-
حصلت الشركة على تسهيلات بنكية على شكل قرض بسقف ١,٧٠٠,٠٠٠ دينار أردني، وبفائدة ٨,٥٠% سنوياً وبدون عمولة وهي بضمان كفالة الشركة.
- قرض بنك الاسكان للتجارة والتمويل :-
حصلت الشركة على تسهيلات بنكية على شكل قرض بسقف مقداره ١,٥٠٠,٠٠٠ دينار أردني وبفائدة بمعدل ٨,٧٥% سنوياً وبدون عمولة وهي بضمان كفالة الشركة.
- قرض بنك الكويتي الوطني :-
حصلت الشركة على تسهيلات بنكية على شكل قرض بسقف ٧٥٠,٠٠٠ دينار وبفائدة ٨,٧٥% سنوياً فوق سعر شهادات الإيداع لأجل ستة شهور والصادرة عن البنك المركزي على ان لا تقل اجمالي الفائدة عن ٨,٢٥% ، بحيث يسمح للشركة استغلاله على دفعات مرارا وتكرار وذلك بموجب اشعارات سحب ، حيث يتم تسديد كل جزء مستغل من القرض بالكيفية وبعدد اقساط ومبلغ كل قسط عند الاتفاق عليها، وهي بضمان كفالة الشركة، وتم تسديد كامل رصيد القرض حتى تاريخ هذه القوائم .
- قرض البنك التجاري الأردني :-
حصلت الشركة على تسهيلات بنكية على شكل قرض بسقف ١,٥٠٠,٠٠٠ دينار أردني، وبفائدة ٨,٢٥% سنوياً وبدون عمولة وهي بضمان كفالة الشركة.
- قرض بنك ابو ظبي الوطني :-
حصلت الشركة تسهيلات بنكية على شكل قرض مقداره ١,٤٠٠,٠٠٠ دينار أردني وبفائدة بمعدل ٨,٥٠% سنوياً وعمولة بمعدل ٠,٥% سنوياً وهي بضمان كفالة الشركة.
- قرض البنك الاستثماري الأردني :-
حصلت الشركة على تسهيلات بنكية على شكل قرض بسقف مقداره ٢,٠٠٠,٠٠٠ دينار أردني وبفائدة بمعدل ٨,٢٥% سنوياً وبدون عمولة وهي بضمان كفالة الشركة.

الشركة المتكاملة للتأجير التمويلي
(شركة مساهمة عامة محدودة)
إيضاحات حول القوائم المالية الموحدة (بتبع)
للسنة المنتهية في ٣١ كانون الأول ٢٠١١
(بالدينار الأردني)

١٢- المصاريف المستحقة والحسابات الدائنة الأخرى

٢٠١٠	٢٠١١	
٦٠	٥,٢٠٤	مصاريف مستحقة
٥٢	٩٨٤	أمانات ضريبة دخل
٥٩٤	٥٧٦	أمانات اللجنة الاجتماعية
-	١٩,٠٢٧	أمانات ضريبة المبيعات
٦٣,٤٤٦	٤٩٢	أمانات مساهمين
-	٣,٧٩٠	أمانات ضمان الإجتماعي
٣٦٨,٩٣٦	٤٢٦,٥٧٠	ضريبة دخل مستحقة- ايضاح ١٥
١٨,٠٠٠	١٨,٠٠٠	مكافأة أعضاء مجلس الإدارة
-	٧١,٢٠٨	ذمم موظفين
٣١,٥٣٦	-	رسوم الجامعات الأردنية
١٥,٤٠١	-	صندوق دعم البحث العلمي
٤٩٨,٠٢٥	٥٤٥,٨٥١	

١٣- الدائنون والشيكات الآجلة

٢٠١٠	٢٠١١	
٦٦٨,٥١٣	٢٢٣,٠٠٧	دائنون
٦,٢٩٨	٧,٥١٩	شيكات آجلة
٤٢٦,٥٦٨	٩٠,١٧٢	مطلوبات الى جهات ذات علاقة - ايضاح ١٦
١,١٠١,٣٧٩	٣٢٠,٦٩٨	

١٤- البنوك الدائنة

المستغل		الضمانات	نسبة العمولة	نسبة الفائدة	السقف الممنوح	البيان
٢٠١٠	٢٠١١					
٣٥١,٤٣٠	٦,٦٩٩	كفالة الشركة	-	٨,٥٠%	٥٠٠,٠٠٠	بنك الأردن الكويتي
١٠٨,٨٤٢	٤٤٤,٤١٣	كفالة الشركة	-	٨,٢٥%	٧٠٠,٠٠٠	البنك التجاري الأردني
٧٥٦,١٨٦	٨٦٣,٥٣١	كفالة الشركة	-	٨,٥٠%	١,٠٠٠,٠٠٠	بنك المال الأردني
١٣٧,٠١٦	٩٦,٩٢٣	كفالة الشركة	٠,٥%	٨,٧٥%	٢٠٠,٠٠٠	بنك عودة
٤٢٢,١٦٠	٣١٨,٦١٢	كفالة الشركة	١%	٨,٥٠%	٧٠٠,٠٠٠	بنك الاتحاد للإدخار والاستثمار
٢٠٨,١٨٢	٢٢٧,٥١٦	كفالة الشركة	-	٨,٥٠%	٢٥٠,٠٠٠	بنك سوسيتيه جنرال
٦٥٧,٣٢٢	٤٦٨,٠٧٢	كفالة الشركة	-	٨,٧٥%	٧٥٠,٠٠٠	بنك الاسكان للتجارة والتمويل
٦٣,٧٣٦	٥٩,٧٠٤	كفالة الشركة	-	٨,٥٠%	٢٥٠,٠٠٠	بنك HSBC
٢٠٧,٢٩٠	-	كفالة الشركة	-	٨,٧٥%	٢٥٠,٠٠٠	البنك الكويتي الوطني
٦٥,٩٦٣	١٠٠,١٧٣	كفالة الشركة	٠,٥%	٨,٥٠%	١٠٠,٠٠٠	بنك أبو ظبي الوطني
٤٦١,٠٥٠	٥٠١,١١٣	كفالة الشركة	-	٨,٢٥%	٥٠٠,٠٠٠	البنك الاستثماري الأردني
٣,٤٣٩,١٧٧	٣,٠٨٦,٧٥٦					

الشركة المتكاملة للتأجير التمويلي

(شركة مساهمة عامة محدودة)

إيضاحات حول القوائم المالية الموحدة (بتبع)

للسنة المنتهية في ٣١ كانون الأول ٢٠١١

(بالدينار الأردني)

١٥- ضريبة الدخل

ان حركة ضريبة الدخل هي كما يلي :

٢٠١٠	٢٠١١	
٣٥٣,٥٨٢	٣٦٨,٩٣٦	الرصيد في ١ كانون الثاني
(٣٥٣,٥٨٢)	(٣٦٨,٩٣٦)	المسدد خلال السنة
٣٦٨,٩٣٦	٤٢٦,٥٧٠	المخصص للسنة
٣٦٨,٩٣٦	٤٢٦,٥٧٠	الرصيد في ٣١ كانون الأول

أنهت الشركة علاقتها مع ضريبة الدخل حتى نهاية عام ٢٠٠٨ ، وبالنسبة لعامي ٢٠٠٩ ، ٢٠١٠ فقد تم تدقيقها ومناقشتها مع ضريبة دخل إلا أن المخالصة النهائية بخصوصها لم تصدر بعد .

١٦- المعاملات مع جهات ذات علاقة

قامت الشركة خلال السنة باجراء معاملات مع الجهات ذات العلاقة التالية :

العلاقة	الاسم
شقيقة	الشركة المتكاملة للنقل المتعدد (م.ع.م)
شقيقة	شركة الآليات الرائدة (ذ.م.م)
شقيقة	شركة المعدات والسيارات الأردنية (ذ.م.م)
شقيقة	شركة تجارة المركبات (ذ.م.م)
شقيقة	شركة نقولا أبو خضر (ذ.م.م)
شقيقة	شركة المحيط لتجارة الزيوت المعدنية (ذ.م.م)
شقيقة	الشركة المتكاملة لتطوير الأراضي والاستثمار (م.ع.م)
شقيقة	شركة نهر الأردن لتجارة السيارات (ذ.م.م)
شقيقة	السيد نقولا أبو خضر
نائب رئيس مجلس الإدارة	

ان المعاملات الجوهرية والمبالغ المتعلقة بها ، هي كما يلي :

٢٠١٠	٢٠١١	
٣,٠٣٧,٨٠٨	٢,١٧٥,٢٦٠	مشتريات
١,٣٣٣,٥٣٧	٨٢٢,٨٨٥	إصدار عقود تأجير تمويلي
٥٧٩,١٥١	٨٢٦,٦٠٨	دفعات مقبوضة عن أقساط تأجير تمويلي
-	٨١,٢٠٠	إصدار عقود بيع بالتقسيط
٢١٠,٢٦٤	٦٤,٥٦٠	دفعات مقبوضة عن أقساط بيع بالتقسيط
٣١٥,٣٠٠	٣١٣,٠٠٨	إيرادات من الايجارات

الشركة المتكاملة للتأجير التمويلي
(شركة مساهمة عامة محدودة)
إيضاحات حول القوائم المالية الموحدة (بتبع)
للسنة المنتهية في ٣١ كانون الأول ٢٠١١
(بالدينار الأردني)

يتكون المطلوب الى جهات ذات علاقة كما في ٣١ كانون الأول ما يلي :

٢٠١٠	٢٠١١	
١٨٩,٧٥٢	٤٢,٣٠٠	شركة الآليات الرائدة (ذ.م.م)
٢٣٣,٩٠٠	-	شركة تجارة المركبات (ذ.م.م)
-	٤٧,٠٥٦	شركة نهلا الأردن لتجارة السيارات (ذ.م.م)
٢,٩١٦	٨١٦	شركة نقولا أبو خضر (ذ.م.م)
٤٢٦,٥٦٨	٩٠,١٧٢	

قامت الشركة خلال السنة بقيد المكافآت والبدلات والمزايا التالية لصالح أعضاء مجلس الإدارة والمدير العام:

٢٠١٠	٢٠١١	
١٨,٠٠٠	١٨,٠٠٠	مكافأة أعضاء مجلس الإدارة
١١٤,٠٠٠	١٥٩,٢١٠	الرواتب والعلاوات والمكافآت التي تقاضاها المدير العام

١٧- صافي الإيرادات من عقود الإيجار التمويلي

٢٠١٠	٢٠١١	
٢,٢٠٥,٨٤٥	٢,٥٨٠,٩١٨	العائد على عقود الإيجار التمويلي
(٣٥,٣٠٠)	(٤٥,٢٢٥)	تنزل الكلفة :
(١٠٢,٤٩٩)	(٥٥,٨٥٣)	رسوم تأمين
(٢٧,٣٨١)	(٤٩,٣٤٥)	صيانة وتصليلات
٢,٠٤٠,٦٦٥	٢,٤٣٠,٤٩٥	رسوم ورخص وطابع

١٨- صافي الإيرادات من الأيجارات

٢٠١٠	٢٠١١	
٣١٥,٣٠٠	٣١٣,٠٠٨	الإيرادات من الأيجارات
(٥٧,٠٠٠)	(٥٧,٠٠٠)	تنزل الكلفة :
(٨٢٥)	(١,٢٩٥)	استئجار أراضي
(٥٥,٩١٠)	(٥٥,٩١٠)	رسوم تأمين
٢٠١,٥٦٥	١٩٨,٨٠٣	استهلاكات

الشركة المتكاملة للتأجير التمويلي
(شركة مساهمة عامة محدودة)
إيضاحات حول القوائم المالية الموحدة (يتبع)
للسنة المنتهية في ٣١ كانون الأول ٢٠١١
(بالدينار الأردني)

١٩- صافي إيرادات البيع بالتقسيط

٢٠١٠	٢٠١١
١,٧٦٩,٧٧٩	١,٦٠٦,٢٦٠
(١٦,٨٧٤)	(٣٦,٣٨٥)
١,٧٥٢,٩٠٥	١,٥٦٩,٨٧٥

أرباح بيع بالتقسيط
ينزل: كلفة تأمين وطوابع أصول ونقل ملكية البيع بالتقسيط

٢٠- صافي إيرادات غير تشغيلية

٢٠١٠	٢٠١١
(٢٣٦,١٨٤)	(١٠٠,٧١٨)
١,١٥٢	١٠٠,٤٨١
(٢٣٥,٠٣٢)	(٢٣٧)

خسائر متحققة من بيع موجودات محددة بالقيمة العادلة من خلال بيان الدخل الشامل
إيرادات أخرى

٢١- المصاريف الإدارية والعمومية

٢٠١٠	٢٠١١
٢٥٩,٨١٨	٣٦٩,٥١٦
١٠٠,٤٣٩	١١٨,١٨٤
١٨,٧٤٧	٢٠,٩٥١
٢٢,٣٠١	٢٧,٦٨٥
٨,٧٧٥	٩,٣٢٧
٦٠,٧٦٦	٣٦,٦٩٠
١,٧٩٥	٢,٢٩٠
٣,٧٨٦	٣,٧٨٢
٨٠,٠٠٠	١٠٠,٠٠٠
١٣٣,١٣٣	١٤١,٢٠٠
١٣,٨٥٠	٢٠,٠١٩
٤,٤٧٤	٦,٢٧٨
٩,١٤٢	١١,١٤٢
١,٠٢٥	٦,٨٤٨
١٢,٩١١	٣١,٤٠٦
١,٤٥٤	١٠,٤٢٤
٤,٦٣٦	٥,٢٧٠
٥٣٢	٥,٢٩٠
١,٣٠٤	٢,٢٦٩
٧٣٨,٨٨٨	٩٢٨,٥٧١

رواتب وأجور وملحقاتها
استهلاكات
مصاريف حكومية
ضمان اجتماعي
هاتف و بريد
دعاية و اعلان
تأمين صحي
ضيافة
مصروف ديون مشكوك في تحصيلها
إيجارات
اتعاب مهنية و استشارات
قرطاسية
مواصلات ومصاريف سيارات
مصاريف رحلات
عمولات بيع سيارات
صيانة
كهرباء ومياه
دورات تدريبية
متنوعة

٢٢- رسوم ومكافآت

٢٠١٠	٢٠١١
١٨,٠٠٠	١٨,٠٠٠
١٦,١٣٥	-
٣٤,١٣٥	١٨,٠٠٠

مكافآت أعضاء مجلس الإدارة
رسوم الجامعات الأردنية

الشركة المتكاملة للتأجير التمويلي

(شركة مساهمة عامة محدودة)

إيضاحات حول القوائم المالية الموحدة (يتبع)

للسنة المنتهية في ٣١ كانون الأول ٢٠١١

(بالدينار الأردني)

٢٣- عقود الإيجار التشغيلي

٢٠١٠	٢٠١١	
١٩٠,١٣٣	١٩٨,٢٠٠	دفعات بموجب عقود إيجار تم تحميلها كمصاريف خلال السنة
تتمثل الإلتزامات بالحد الأدنى لدفعات الإيجار بموجب عقود الإيجار التشغيلي غير القابلة للإلغاء بمايلي:-		
٢٠١٠	٢٠١١	
٥٧,٠٠٠	٥٧,٠٠٠	أقل من سنة
٢٢٨,٠٠٠	٢٢٨,٠٠٠	أكثر من سنة ولكن أقل من أربع سنوات
٥١٣,٠٠٠	٤٥٦,٠٠٠	أكثر من أربع سنوات
٧٩٨,٠٠٠	٧٤١,٠٠٠	

تتكون دفعات عقود الإيجار التشغيلي من الإيجارات المستحقة على الشركة عن الأرض المقام عليها مباني الشركة. إن معدل فترة عقد الإيجار المتفق عليها هي (١٨) سنة.

٢٤- الإلتزامات المحتملة

يوجد على الشركة كما في ٣١ كانون الأول التزامات محتملة عن كفالات بنكية بقيمة ٩,٥٠٠ دينار أردني (٢٠١٠):
١٣,٠٠٠ دينار أردني).

٢٥- الأدوات المالية

إدارة مخاطر رأس المال

تقوم الشركة بإدارة رأس مالها لتتأكد بأن الشركة تبقى مستمرة بينما تقوم بالحصول على العائد الأعلى من خلال الحد الأمثل لأرصدة الديون وحقوق الملكية. لم تتغير استراتيجية الشركة الإجمالية عن سنة ٢٠١٠.

إن هيكل رأس مال الشركة يضم حقوق الملكية العائدة للمساهمين في الشركة والتي تتكون من رأس المال، وإحتياطيات وأرباح مدورة كما هي مدرجة في بيان التغيرات في حقوق الملكية.

معدل المديونية المثلى

يقوم مجلس إدارة الشركة بمراجعة هيكلية رأس المال بشكل دوري. وكجزء من هذه المراجعة، يقوم مجلس الإدارة بالأخذ بالإعتبار تكلفة رأس المال والمخاطر المرتبطة بكل فئة من فئات رأس المال والدين. إن هيكل رأس مال الشركة يضم ديون من خلال الاقتراض ، لم تقم الشركة بتحديد حد أقصى لمعدل المديونية المثلى ، ولا تتوقع الشركة زيادة في معدل المديونية المثلى.

الشركة المتكاملة للتأجير التمويلي
(شركة مساهمة عامة محدودة)

إيضاحات حول القوائم المالية الموحدة (يتبع)
للسنة المنتهية في ٣١ كانون الأول ٢٠١١
(بالدينار الأردني)

إدارة المخاطر المالية

مخاطر السوق

إن نشاطات الشركة يمكن أن تتعرض بشكل رئيسي لمخاطر مالية ناتجة عن ما يلي:-

إدارة مخاطر العملات الأجنبية

لا تتعرض الشركة لمخاطر هامة مرتبطة بتغيير العملات الأجنبية وبالتالي لا حاجة لإدارة فاعلة لهذا التعرض.

إدارة مخاطر سعر الفائدة

تنتج المخاطر المتعلقة بمعدلات الفائدة بشكل رئيسي عن إقتراضات الأموال بمعدلات فائدة متغيرة (عائمة) وعن ودائع قصيرة الأجل بمعدلات فائدة ثابتة . قد تتعرض الشركة الى مخاطر معدلات الفائدة نظرا لوجود أموال مقترضة للشركة حتى تاريخ البيانات المالية.

مخاطر أسعار أخرى

تتعرض الشركة لمخاطر أسعار ناتجة عن إستثماراتها في حقوق ملكية شركات أخرى . تحتفظ الشركة باستثمارات في حقوق ملكية شركات أخرى لأغراض استراتيجية وليس بهدف المتاجرة بها ولا تقوم الشركة بالمتاجرة النشطة في تلك الإستثمارات.

تحليل حساسية أسعار استثمارات الملكية

إن تحليل السياسة أدناه مبني على أساس مدى تعرض الشركة لمخاطر أسعار استثمارات في حقوق ملكية شركات أخرى كما بتاريخ البيانات المالية .

في حال كانت اسعار استثمارات في حقوق ملكية شركات أخرى أعلى/أقل بنسبة ٥% لأصبحت أرباح الشركة أعلى/أقل بواقع ٢٧,٠٣٩ دينار (٢٠١٠: أعلى/أقل بواقع ٣٥,٦٨٦ دينار) نتيجة لمحفظه الشركة المصنفة بالقيمة العادلة من خلال قائمة الدخل الشامل.

إدارة مخاطر الإئتمان

تتمثل مخاطر الإئتمان في عدم التزام أحد الأطراف لعقود الأدوات المالية بالوفاء بالتزاماته التعاقدية مما يؤدي إلى تكبد الشركة لخسائر مالية، ونظراً لعدم وجود أي تعاقدات مع أي أطراف أخرى فإنه لا يوجد أي تعرض للشركة لمخاطر الإئتمان بمختلف أنواعها. إن التعرض الإئتماني الهام بالنسبة لأي جهة أو مجموعة جهات لديها خصائص متشابهة تم الإفصاح عنها في إيضاح رقم ١٦ . وتصنف الشركة الجهات التي لديها خصائص متشابهة إذا كانت ذات علاقة . وفيما عدا المبالغ المتعلقة بالأموال النقدية . إن مخاطر الإئتمان الناتجة عن الأموال النقدية هي محددة حيث أن الجهات التي يتم التعامل معها هي بنوك محلية لديها سمعات جيدة والتي يتم مراقبتها من الجهات الرقابية.

إن المبالغ المدرجة في هذه البيانات المالية تمثل تعرضات الشركة الأعلى لمخاطر الإئتمان للذمم المدينة التجارية والأخرى والنقد ومرادفات النقد.

الشركة المتكاملة للتأجير التمويلي
(شركة مساهمة عامة محدودة)

إيضاحات حول القوائم المالية الموحدة (يتبع)
للسنة المنتهية في ٣١ كانون الأول ٢٠١١
(بالدينار الأردني)

إدارة مخاطر السيولة

إن مسؤولية إدارة مخاطر السيولة تقع على مجلس الإدارة وذلك لإدارة متطلبات الشركة النقدية والسيولة قصيرة الأجل ومتوسطة الأجل وطويلة الأجل. وتقوم الشركة بإدارة مخاطر السيولة من خلال مراقبة التدفقات النقدية المستقبلية والمقيمة بصورة دائمة وتقابل تواريخ استحقاق الموجودات والمطلوبات النقدية. يبين الجدول الآتي الاستحقاقات المتعاقد عليها لمطلوبات الشركة المالية غير المشتقة. تم إعداد الجداول بناءً على التدفقات النقدية غير المخصومة للمطلوبات المالية وذلك بموجب تواريخ الإستحقاق المبكرة التي قد يطلب بموجبها من الشركة أن تقوم بالتسديد أو القبض. يضم الجدول التدفقات النقدية للمبالغ الرئيسية والمرابحة:

معدل الفائدة	سنة وأقل	أكثر من سنة	المجموع
: ٢٠١١			
	١,٧٣٣,٧٥٣	٣٤٢,٣٤٦	٢,٠٧٦,٠٩٩
أدوات لا تحمل فائدة			
أدوات تحمل فائدة	١١,٢٦٩,٧٨٨	٥,٦٣٦,٣٩٠	١٦,٩٠٦,١٧٨
%٩,٥٠ - ٨,٢٥			
المجموع	١٣,٠٠٣,٥٤١	٥,٩٧٨,٧٣٦	١٨,٩٨٢,٢٧٧
: ٢٠١٠			
	٢,٦١٨,٦٠٤	٦٧٩,٥٣٥	٣,٢٩٨,١٣٩
أدوات لا تحمل فائدة			
أدوات تحمل فائدة	١١,٧١٠,٩٥١	٣,٦٩٩,٤٢١	١٥,٤١٠,٣٧٢
%٨,٧٥ - ٨			
المجموع	١٤,٣٢٩,٥٥٥	٤,٣٧٨,٩٥٦	١٨,٧٠٨,٥١١

٢٦ - معلومات قطاعية

يتألف النشاط الرئيسي الحالي للشركة في التأجير التمويلي والوكالات التجارية وتمثيل الشركات والاستثمارات بالأسهم والسندات والعقارات والحصول بالشركات والمشاريع والتجارة العامة، واستيراد وتصدير المركبات وقطعها والإتجار بكافة أنواع المركبات وشراء وتملك وبيع وتأجير واستئجار الأموال غير المنقولة أو أي حقوق وإمتيازات شريطة عدم تملكها بقصد الإتجار بها، ويتألف نشاط الشركة المتكاملة لبيع المركبات (شركة تابعة) على قطاعات الاعمال الرئيسية في بيع وشراء السيارات الجديدة والمستعملة والاستثمار في الاسهم والسندات المتداولة في بورصة عمان لصالح الشركة عدا التعامل بالبورصات الاجنبية.

٢٧ - المصادقة على القوائم المالية

تم المصادقة على القوائم المالية من قبل مجلس إدارة الشركة بتاريخ ١٨ كانون الثاني ٢٠١٢، وتمت الموافقة على نشرها وتتطلب هذه القوائم المالية موافقة الهيئة العامة للمساهمين.

٢٨ - أرقام سنة المقارنة

تم إعادة تصنيف وتبويب بعض أرقام سنة ٢٠١٠ لتتفق مع العرض لسنة ٢٠١١.



الشركة المتكاملة للتأجير التمويلي
Comprehensive Leasing Co.

فرع الوحدات	فرع المدينة الرياضية	الفرع الرئيسي
الوحدات - شارع خوله بنت الأزور مجمع القطامي	(١١٩) المدينة الرياضية شارع صرح الشهيد مجمع الجبر (٢)	(٦٦) شارع عبدالله غوشة
هاتف: ٤٧ ٧٨ ٨٨٧	هاتف: ٥١ ٥٠ ٦٤٩	هاتف: ٥٨ ٢٢ ١١٠
فاكس: ٤٧ ٧٧ ٢٥٥	فاكس: ٥١ ٥٠ ٦٤٧	فاكس: ٥٨ ١٥ ٢٧١
صندوق بريد: ٧٣٩ عمان ١١١١٨ الأردن		
الموقع الإلكتروني: www.c-leasing.com		البريد الإلكتروني: info@c-leasing.com