



الشركة المتكاملة للتأجير التمويلي
Comprehensive Leasing Co.



التقرير السنوي



جائزة افضل شركة تأجير تمويلي
في الاردن لعام ٢٠١٧



جائزة افضل شركة تأجير تمويلي
في الاردن لعام ٢٠١٦



جائزة الملك عبدالله الثاني للتميز
للقطاع الخاص - الدورة السابعة
(2012/2013)

٢٠١٧



حضرة صاحب الجلالة
الملك عبد الله الثاني بن الحسين المعظم



حضرة صاحب السمو

الأمير الحسين بن عبد الله الثاني ولي العهد المعظم

فهرس المحتويات

القسم الأول: التقرير السنوي لعام ٢٠١٧

الصفحة	
١	أعضاء مجلس الإدارة
٢	كلمة رئيس مجلس الإدارة
٥	تقرير مجلس إدارة الشركة

القسم الثاني: القوائم المالية الموحدة وتقرير المحاسب القانوني المستقل للسنة المنتهية في ٣١ كانون الأول ٢٠١٧

الصفحة	
١ - ٥	تقرير مدقق الحسابات المستقل
٦	قائمة المركز المالي الموحدة
٧	قائمة الدخل الشامل الموحدة
٨	قائمة التغيرات في حقوق المساهمين الموحدة
٩	قائمة التدفقات النقدية الموحدة
١٠ - ٣٧	إيضاحات حول القوائم المالية الموحدة



أعضاء مجلس الإدارة

رئيس مجلس الإدارة

السيد جورج نقولا أبو خضر

نائب رئيس مجلس الإدارة

السيد نقولا جورج أبو خضر

الأعضاء

السيد إيليا جاد وكيمة
مدير عام الشركة

البنك الأردني الكويتي ويمثله
السيد زهدي بهجت الجيوسي

السيد مروان لطفك تماري

مدققي الحسابات

السادة / شركة برايس وتر هاوس كوبرز الاردن

المستشار القانوني

المحامي سليمان أبو عتمة

كلمة رئيس مجلس الإدارة

السادة أعضاء الهيئة العامة الكرام،

تحية وبعد...

يشرفني بالأصالة عن نفسي وبالنيابة عن مجلس إدارة الشركة المتكاملة للتأجير التمويلي أن أعرض عليكم في صفحات هذا التقرير فصلاً جديداً من قصة نجاح الشركة المتكاملة للتأجير التمويلي بإنجازاتها المتميزة في المجالين التشغيلي والمالي وذلك عن السنة المالية المنتهية في ٣١ كانون الأول لعام ٢٠١٧.

اربعة عشر عاماً من النجاح استطاعت خلالها الشركة أن تتعامل مع مختلف التحديات والظروف وأن تحتل مكانة رائدة بين شركات التأجير التمويلي المحلية استناداً على ثقة العملاء وولائهم التي اكتسبتها وحافظت عليها خلال سنوات عملها. واليوم وعلى الرغم من استمرار حالة عدم الاستقرار الإقليمي وتأثير ذلك على القطاعات الاقتصادية في الأردن والمنطقة العربية، وعلى الرغم من التحديات الاقتصادية التي تحيط بعملنا، فقد واصلت الشركة سعيها الدؤوب للاستفادة من فرص النمو أينما وجدت، مرتكزة على تاريخها العريق وثقة عملائها وقوة مركزها المالي ومثانة قاعدتها الرأسمالية والجهود المبذولة والواضحة من قبل الإدارة.

وانطلاقاً من استراتيجية الشركة التي تركز على تلبية احتياجات العملاء، فقد واصلنا الاستثمار في البنية التحتية الرئيسية لأعمالنا بما في ذلك تطوير وتوسيع شبكة فروعنا، حيث عززت الشركة خلال العام ٢٠١٧ من انتشارها من خلال افتتاح فرعها الجديد في منطقة البيادر تماشياً مع هدفنا في الانتشار والوصول إلى جميع الشرائح الاجتماعية المختلفة، وبذلك حافظت الشركة على موقعها الأول في المملكة من حيث عدد الفروع لتصبح أربع فروع محلية. كما ستقوم الشركة خلال العام ٢٠١٨ بتعزيز حضورها وانتشارها في المملكة واستكمال تنفيذ خطة التوسع الجغرافي الموضوعه من خلال افتتاح فروع جديدة في مناطق مختلفة من المملكة بعد استكمال الدراسات السوقية اللازمة.

كما ستقوم الشركة بافتتاح مقرها الرئيسي الجديد والذي يقع على شارع زهران في العاصمة عمان في شهر حزيران القادم لتبدأ عملياتها من هذا المبنى الذي صُمم خصيصاً بتصميم عصري يواكب متطلبات التطور ويساهم في تهيئة البيئة المناسبة والمناخ الأفضل للعملاء للحصول على متطلباتهم التمويلية. ويأتي هذا التغيير كجزء من خطة الشركة في التطوير الدائم مواصلين بذلك مسيرة بدأت ولن تقف الا بالتربع على قمة النجاح، مجددين على أنفسنا عهداً اساسه الالتزام بالابتكار من أجل غد أفضل حافل بالمزيد من الانجازات والحلول التمويلية المتميزة.

وفي إطار استراتيجية النمو والتطوير التي تنتهجها الشركة المتكاملة للتأجير التمويلي منذ تأسيسها، فقد قامت الشركة خلال العام الحالي بفصل مهمة تحصيل الديون المشكوك في تحصيلها عن دائرة الائتمان واستحداث دائرة جديدة تختص بمتابعة العملاء غير المنتظمين وحثهم على السداد، واجراء التسويات معهم وفقاً للحالة الاقتصادية التي طرأت على العميل ومحاولة تعزيز الضمانات المأخوذة بضمانات جديدة، بالإضافة الى متابعة العملاء بعد اجراء التسويات للتأكد من التزامهم بالتسوية الجديدة. وقد تم رفد دائرة التحصيل بموارد بشرية متخصصة ومؤهلة لديها خبرات طويلة في مجال العمل وتزويدها بكافة الادوات اللازمة لتمكين الدائرة من ممارسة عملها بكفاءة عالية.

وقد جاء اداء الشركة خلال عام ٢٠١٧ متميزاً وفاق المستويات المحققة في الاعوام السابقة، وهو ما يؤكد سلامة الرؤية الاستراتيجية لإدارة الشركة وفاعلية السياسات الائتمانية التي تم اتباعها لتحقيق الاهداف الاستراتيجية الموضوعه، وتعتبر هذه الانجازات دلالة على قوة وتماسك اعمال الشركة الأساسية في تقديم خدماتها التمويلية وتميزها باطار رقابي وتنظيمي فعال للوقاية من المخاطر. حيث استمرت الشركة في الحفاظ على سجلها الائتماني المتقدم، ونجحت دائرة الائتمان في احتواء تداعيات الأوضاع الاقتصادية والمالية غير المستقرة من خلال تكثيف أنظمة المراقبة والمتابعة التي يتم اجرائها والتوسع في الدراسات المالية والائتمانية للعملاء، مع التأكيد على تطبيق سياسة ائتمانية موائمة لدعم تنوع المحفظة وتخفيض حدة التركيز الائتماني والتأكيد على كفاية المخصصات.



ومع استكمال الشركة لعامها الرابع عشر فإنه ليسعدني أن نستمر بحصد الجوائز المقدمة من المؤسسات العالمية المتخصصة في تقييم القطاع المالي والمصرفي، حيث توجت الشركة بجائزة أفضل شركة تأجير تمويلي في الأردن عن عام ٢٠١٧ وذلك ضمن فعاليات احتفال Banker Middle East Industry Awards 2017 والذي أقيم في مدينة دبي في شهر أيار ٢٠١٧، وتعكس هذه الجائزة ما حققته الشركة من إنجازات متتالية وتميز واضح في قطاع التأجير التمويلي في الأردن.

وتمثل الثروة البشرية للشركة المتكاملة للتأجير التمويلي الركيزة الأساسية لعملها والتي نحرص من خلالها على أن تكون تنمية ثروتنا البشرية على رأس أولوياتنا. ومن هذا المنطلق حرصت الشركة خلال العام ٢٠١٧ على استقطاب أفضل الكوادر البشرية وتنمية مهارتها وتأهيلها، من خلال برامج تدريب متطورة، بالإضافة إلى توفير بيئة عمل جاذبة وتنفيذ العديد من البرامج التدريبية المتخصصة.

لقد شهد العام ٢٠١٧، نجاحاً جديداً يضاف إلى سجل النجاحات التي حققتها الشركة المتكاملة للتأجير التمويلي، حيث حافظت الشركة على وتيرة نموها القوية وأحرزت ارتفاعاً في ارباحها التشغيلية لتبلغ ٥,٢٢٩,٠٩٤ دينار، مقابل ٤,٢٦٥,٨٠٤ دينار للفترة المماثلة من العام السابق وذلك بنسبة ارتفاع قدرها ٢٢,٦%. كما بلغت أرباح الشركة قبل الضرائب والرسوم ٣,٥٣٤,٤٧٩ دينار، في حين بلغت الأرباح بعد الضريبة والمخصصات ٢,٧٢٨,٩٣١ دينار لعام ٢٠١٧ مقارنة مع ٢,٢٨١,٨٤٨ دينار في عام ٢٠١٦.

أما فيما يتعلق بموجودات الشركة، فقد بلغت في نهاية العام الحالي ٦٨,٩٦١,٣٣٩ دينار وبنسبة ارتفاع قدرها ٢٦,٤% عما كانت عليه في نهاية عام ٢٠١٦. كما ارتفعت حقوق المساهمين بنسبة ١١,٨% لتصبح ما مقداره ١٣,٨٩٩,٧٥٥ دينار مقارنة مع نهاية العام الماضي والبالغة ١٢,٤٣٠,٨٢٤ دينار.

وعليه، وبناءً على النتائج المحققة، فقد اوصى مجلس ادارة الشركة بتوزيع ارباح نقدية على السادة المساهمين بنسبة ٢٢% من القيمة الاسمية للسهم، بالإضافة إلى زيادة رأس مال الشركة من ٧,٠٠٠,٠٠٠ دينار ليصبح ١٠,٠٠٠,٠٠٠ دينار وبنسبة زيادة مقدارها ٤٢,٨٦% عن طريق منح أسهم مجانية على السادة المساهمين.

وفي الختام وبالنيابة عن مجلس الإدارة أود أن أعرب عن شكري وامتناني الخالص لكافة عملاء ومساهمي الشركة المتكاملة للتأجير التمويلي على ثقتهم ودعمهم المستمر، ولجميع موظفينا لتفانيهم في أداء أعمال الشركة وتميزهم بروح الإنجاز الذي أسهم في جعل شركتنا من ضمن أفضل المؤسسات المالية الرائدة في المملكة.

وتفضلوا بقبول فائق التقدير والاحترام،،،

رئيس مجلس الإدارة
جورج أبو خضر

نبذة تاريخية عن الشركة



تأسست الشركة في عام ٢٠٠٤ تحت اسم "الشركة المتكاملة للتأجير التمويلي ذ.م.م" وسجلت بوزارة الصناعة والتجارة تحت الرقم (٨٧٣٠) بتاريخ ٢٠٠٤/٤/١٤ برأس مال مقداره ١ مليون دينار، ويتمثل نشاط الشركة الأساسي في التأجير التمويلي لجميع أنواع المركبات والمعدات الطبية والصناعية. بتاريخ ٢٠٠٥/٨/٦ تم عقد اجتماع الهيئة العامة، وتم الاتفاق على رفع رأس المال من ١ مليون دينار إلى ٢ مليون دينار، وقد تم استكمال الإجراءات في تاريخ ٢٠٠٥/٨/١٧ مع بقاء الصفة القانونية للشركة ذات مسؤولية محدودة.

بتاريخ ٢٠٠٦/٩/١٢ تم استكمال الإجراءات القانونية لرفع رأس المال الشركة من ٢ مليون دينار إلى ٥ مليون دينار وتحويلها إلى صفة المساهمة العامة وتسجيلها بوزارة الصناعة والتجارة تحت الرقم ٤١٥، وبواقع ٥ مليون سهم بقيمة (١) دينار للسهم الواحد، وبتاريخ ٢٠٠٧/٥/٩ تمت الموافقة على الانضمام إلى هيئة الأوراق المالية على أن تداول الأسهم الخاصة بالشركة سوف يطرح بعد مرور سنتين من الحصول على الموافقة. بتاريخ ٢٠٠٩/٢/٨ عقدت الشركة اجتماع الهيئة العامة غير العادي، الذي تم فيه أخذ موافقة الهيئة العامة على رفع رأس مال الشركة ليصبح ٧ مليون دينار من خلال توزيع أسهم مجانية بنسبة ٤٠% من رأس المال الأصلي البالغ ٥ مليون دينار. وبتاريخ ٢٠٠٩/٥/١٤ بدأ التداول في أسهم الشركة المتكاملة للتأجير التمويلي م.ع.م تحت الرمز (leas) في سوق عمان المالي.

تقرير مجلس إدارة الشركة

١. وصف لأنشطة الشركة الرئيسية وأماكنها الجغرافية وحجم الاستثمار الرأسمالي وعدد الموظفين:

أ. أنشطة الشركة الرئيسية:

تتلخص أنشطة الشركة الرئيسية ممارسة نشاط التأجير التمويلي لجميع أنواع المركبات والمعدات الطبية والصناعية منها، بالإضافة إلى الآليات والعقارات السكنية والتجارية، كذلك تقوم الشركة بتوفير حلول تمويل وبيع بالتقسيط بمرونة ودقة في الوقت نفسه.

ب. أماكن الشركة الجغرافية وعدد الموظفين فيها:

يتكون فريق العمل للشركة المتكاملة من (٥٨) موظف، كما وتمارس الشركة نشاطها من خلال اربعة أماكن عمل توفر تغطية جغرافية واسعة وشاملة مبينة كالتالي: -

عدد الموظفين	المكان الجغرافي	اسم المقر	
فروع الاردن			
٣٤	شارع عبد الله غوشة - بناية رقم (٦٦)	الفرع الرئيسي	١-
٦	شارع صرح الشهيد - بناية رقم (١١٠)	فرع المدينة الرياضية	٢-
٥	شارع خوله بنت الأزور - مجمع القطامي	فرع الوحدات	٣-
٣	شارع احمد عقلة النسور - مجمع سما البيادر	فرع البادر	٤-
فروع كردستان - العراق			
٦	اربيل - بختياري - شارع ٢٠ - بناية رقم (٢٥٠)	فرع اربيل	١-
٤	السليمانية - شارع سالم - تفرع ٧٠ بناية رقم (٠١/١١/٢٦)	فرع السليمانية	٢-

ج- حجم الاستثمار الرأسمالي:

بلغ حجم الاستثمار الرأسمالي للشركة حسب القوائم المالية الموحدة ٣٦,٠٨١,٩٧٤ دينار في نهاية عام ٢٠١٧ وذلك مقارنة مع ٢٦,٧٤٥,٥١٧ دينار في نهاية عام ٢٠١٦.

٢. الشركات التابعة:

أ. الشركة المتكاملة لبيع المركبات ذ.م.م:

تأسست الشركة المتكاملة لبيع المركبات في ٢١ تموز من عام ٢٠١١ تحت الرقم (٢٥٥٧٣) كشركة ذات مسؤولية محدودة ومملوكة بالكامل للشركة المتكاملة للتأجير التمويلي. ويبلغ رأس مال الشركة حالياً ٥٠٠,٠٠٠ دينار، ويتركز نشاطها ببيع السيارات المستعملة بالأقساط من خلال فرع واحد يعمل في الأردن في شارع عبد الله غوشة - بناية رقم (٦٦) وبفريق عمل يتكون من موظفين اثنين. وفيما يلي اهم البيانات المالية المقارنة للشركة:

٢٠١٦	٢٠١٧	البيان
٥٠٠,٠٠٠ دينار	٥٠٠,٠٠٠ دينار	رأسمال الشركة التابعة
٣,٥٠٥,١٧٣ دينار	٣,٥٦٥,٤٨٣ دينار	مجموع حقوق الملكية
١٠٠ %	١٠٠ %	نسبة الملكية
٢٠,٠٧٢,٦٠٥ دينار	١٤,٧١٨,٤٣٣ دينار	ذمم عقود بيع بالتقسيط
١٧,٣٤٤,٥٠٧ دينار	١٥,٣٣٠,٠٩٣ دينار	مجموع الموجودات
١٣,٨٣٩,٣٣٤ دينار	١١,٧٦٤,٦١١ دينار	مجموع المطلوبات
١,٥١٢,٩٥٨ دينار	١,١٧٣,٥٦٠ دينار	صافي الإيرادات التشغيلية
١,٤٥١,٢٥٢ دينار	١,٠٣٠,٦٢٢ دينار	صافي الأرباح قبل الضريبة
١,١٤٥,٥١٨ دينار	٨١٠,٣١٠ دينار	صافي الأرباح بعد الضريبة

ب. الشركة المتكاملة العالمية للاستشارات المالية:

تأسست الشركة المتكاملة العالمية للاستشارات المالية في ٢٤ تشرين الأول من عام ٢٠١٦ تحت الرقم (٤٥٤٤٧) كشركة ذات مسؤولية محدودة ومملوكة بالكامل للشركة المتكاملة للتأجير التمويلي. ويبلغ رأس مالها ١٠,٠٠٠ دينار، ويتركز نشاط الشركة بالاستثمار بالأسهم في بورصة عمان من خلال فرع واحد يعمل في الأردن في شارع عبد الله غوشة - بناية رقم (٦٦) ولا يوجد موظفين لدى الشركة حالياً. وفيما يلي اهم البيانات المالية المقارنة للشركة:

٢٠١٦	٢٠١٧	البيان
١٠,٠٠٠ دينار	١٠,٠٠٠ دينار	رأسمال الشركة التابعة
١٠,٠٠٠ دينار	٦٢,٧٢٠ دينار	مجموع حقوق الملكية
١٠٠ %	١٠٠ %	نسبة الملكية
-	٢٧٨,٥٥٨ دينار	مجموع الموجودات
-	٢١٥,٨٣٨ دينار	مجموع المطلوبات
-	٥٤,٥٣٤ دينار	صافي الإيرادات التشغيلية
-	٥٢,٧٢٠ دينار	صافي الأرباح قبل الضريبة
-	٥٢,٧٢٠ دينار	صافي الأرباح بعد الضريبة

٣. بيان بأسماء أعضاء مجلس الإدارة وأسماء ورتب أشخاص الإدارة العليا ذوي السلطة التنفيذية ونبذة تعريفية عن كل منهم:

أ- أعضاء مجلس الإدارة:

جورج نقولا جورج أبو خضر	الاسم:	١
رئيس مجلس الإدارة	المنصب:	
٧ شباط ١٩٣٩	تاريخ الميلاد:	
بكالوريوس إدارة أعمال، تجارة واقتصاد من الجامعة الأميركية في بيروت عام ١٩٦٠.	المؤهل العلمي:	
٥١ سنة في إدارة الأعمال ويشغل حالياً منصب رئيس مجلس إدارة مجموعة أبو خضر في الأردن وعضو مجلس إدارة دلتا للتأمين وعضو في كل من غرفة تجارة وصناعة عمان وعضو النقابة العامة لوكلاء السيارات وتجار قطع السيارات ولوازمها وجمعية رجال الأعمال الأردنيين.	الخبرات العلمية:	
نقولا جورج نقولا أبو خضر	الاسم:	٢
نائب رئيس مجلس الإدارة	المنصب:	
٧ كانون أول ١٩٧٠	تاريخ الميلاد:	
بكالوريوس إدارة أعمال من جامعة بوسطن عام ١٩٩١.	المؤهل العلمي:	
٢٦ سنة في إدارة الأعمال ويشغل حالياً منصب الرئيس التنفيذي لمجموعة شركات أبو خضر ورئيس مجلس إدارة المتكاملة لتطوير الأراضي والاستثمار وعضو مجلس إدارة المجموعة العربية الأوروبية للتأمين وعضو مجلس إدارة المتكاملة للنقل المتعدد وعضو مجلس إدارة غرفة التجارة الأمريكية في الاردن.	الخبرات العلمية:	
إيليا جاد مخائيل وكيلة	الاسم:	٣
عضو مجلس الإدارة	المنصب:	
١ آب ١٩٦٦	تاريخ الميلاد:	
بكالوريوس في المحاسبة وإدارة الأعمال من الجامعة الأردنية عام ١٩٨٨	المؤهل العلمي:	
٢٨ سنة في مجال إدارة الأعمال والإدارة المالية والتأجير التمويلي ويشغل حالياً منصب مدير عام الشركة المتكاملة للتأجير التمويلي وعضو هيئة إدارية وأمين الصندوق الفخري في النادي الأرثوذكسي وعضو لجنة مالية في جمعية الثقافة والتعليم الأرثوذكسية.	الخبرات العلمية:	
مروان لطفك وهبه تماري	الاسم:	٤
عضو مجلس الإدارة	المنصب:	
٢ كانون أول ١٩٦٨	تاريخ الميلاد:	
بكالوريوس إدارة أعمال من جامعة جورج واشنطن عام ١٩٩٠	المؤهل العلمي:	
٢٦ سنة في مجال التجارة الحرة، ويشغل حالياً منصب مدير عام ومالك شركة باب الكريم للاستيراد والتصدير وعضو مجلس إدارة المتكاملة لتطوير الأراضي والاستثمار.	الخبرات العلمية:	
زهدي بهجت زهدي الجبوسي (ممثل البنك الأردني الكويتي)	الاسم:	٥
عضو مجلس الإدارة	المنصب:	
٢٦ تموز ١٩٧٠	تاريخ الميلاد:	
بكالوريوس محاسبة من جامعة عمان الأهلية عام ١٩٩٤	المؤهل العلمي:	
٢٤ سنة في مجال البنوك ويشغل حالياً منصب رئيس التسهيلات الائتمانية لدى البنك الأردني الكويتي.	الخبرات العلمية:	

ب- أشخاص الإدارة العليا ذوي السلطة التنفيذية:

١	الإسم:	إيليا جاد مخائيل وكيلة
	المنصب:	عضو مجلس الإدارة
	تاريخ التعيين:	١ نيسان ٢٠٠٤
	تاريخ الميلاد:	١ أيار ١٩٦٦
	المؤهل العلمي:	بكالوريوس في المحاسبة وإدارة الأعمال من الجامعة الأردنية عام ١٩٨٨
	الخبرات العلمية:	٢٨ سنة في مجال إدارة الأعمال والإدارة المالية والتأجير التمويلي ويشغل حالياً منصب مدير عام الشركة المتكاملة للتأجير التمويلي وعضو هيئة إدارية وأمين الصندوق الفخري في النادي الأرثوذكسي وعضو لجنة مالية في جمعية الثقافة والتعليم الأرثوذكسية.
٢	الإسم:	سامر محمد اسماعيل القطيشات
	المنصب:	المدير المالي
	تاريخ التعيين:	١ تشرين الأول ٢٠٠٤
	تاريخ الميلاد:	٢٩ أيار ١٩٨١
	المؤهل العلمي:	بكالوريوس في المحاسبة من جامعة فيلادلفيا عام ٢٠٠٣
	الخبرات العلمية:	١٥ سنة في مجال المحاسبة.
٣	الإسم:	جمال عبد الرحمن ابراهيم عصفور
	المنصب:	مدير مبيعات التأجير التمويلي للشركات
	تاريخ التعيين:	١ تشرين الأول ٢٠٠٤
	تاريخ الميلاد:	٣ أيار ١٩٧٥
	المؤهل العلمي:	بكالوريوس في إدارة الأعمال من جامعة بغداد عام ١٩٩٦
	الخبرات العلمية:	١٩ سنة في مجال المبيعات والتأجير التمويلي.
٤	الإسم:	حسام شكري قسطندي القبرصي
	المنصب:	مدير تطوير الأعمال والتسويق
	تاريخ التعيين:	٣٠ آذار ٢٠١١
	تاريخ الميلاد:	٢٦ كانون الأول ١٩٧٩
	المؤهل العلمي:	بكالوريوس في إدارة الفنادق من جامعة العلوم التطبيقية عام ٢٠٠٢
	الخبرات العلمية:	١٤ سنة في مجال التسويق والتطوير والتخطيط الاستراتيجي.
٥	الإسم:	اياد يعقوب خليل كركر
	المنصب:	مدير الائتمان
	تاريخ التعيين:	٢٥ ايلول ٢٠١٦
	تاريخ الميلاد:	٨ كانون ثاني ١٩٨٧
	المؤهل العلمي:	بكالوريوس في المحاسبة من الجامعة الهاشمية عام ٢٠٠٨
	الخبرات العلمية:	١١ سنة في مجال الائتمان والتدقيق الخارجي والداخلي.



٦	الاسم:	جورج سامي بشارة خوري
	المنصب:	مدير فروع الأردن
	تاريخ التعيين:	١ حزيران ٢٠٠٥
	تاريخ الميلاد:	٢٤ شباط ١٩٨٥
	المؤهل العلمي:	دبلوم في الإدارة المالية من جامعة عمان الاهلية عام ٢٠١٤
	الخبرات العلمية:	١٣ سنة في مجال الائتمان والتأجير التمويلي والمبيعات.
٧	الاسم:	راند عيسى يوسف الرزوق
	المنصب:	مدير العمليات
	تاريخ التعيين:	٣ تشرين الأول ٢٠١٠
	تاريخ الميلاد:	٨ آذار ١٩٦٩
	المؤهل العلمي:	بكالوريوس في الاقتصاد من جامعة بيروت العربية عام ١٩٩٦
	الخبرات العلمية:	٢٥ سنة في مجال المبيعات والتأجير التمويلي.
٨	الاسم:	الياس جريس عيادة العويمرين
	المنصب:	مدير فرع اربيل
	تاريخ التعيين:	٢٧ كانون الاول ٢٠١٢
	تاريخ الميلاد:	١٠ تموز ١٩٨٧
	المؤهل العلمي:	بكالوريوس مالية ومصرفية من الجامعة الهاشمية عام ٢٠٠٩
	الخبرات العلمية:	٨ سنوات في مجال المحاسبة والمبيعات والتأجير التمويلي.
٩	الاسم:	انس سهيل سليمان ياسين
	المنصب:	مدير فرع السلیمانية
	تاريخ التعيين:	١٠ اب ٢٠١٤
	تاريخ الميلاد:	١٦ كانون الاول ١٩٩٠
	المؤهل العلمي:	بكالوريوس في المحاسبة من جامعة العلوم التطبيقية عام ٢٠١٢
	الخبرات العلمية:	٤ سنوات في مجال المحاسبة والمبيعات والتأجير التمويلي.

٤. بيان بأسماء كبار مالكي الأسهم المصدرة من قبل الشركة و عدد الأسهم المملوكة لكل منهم والذين يملكون نسبة ٥% فأكثر بتاريخ ٢٠١٧/١٢/٣١:

البيان	٢٠١٧/١٢/٣١		٢٠١٦/١٢/٣١	
	عدد الأسهم	نسبة الامتلاك	عدد الأسهم	نسبة الامتلاك
سامية حليم جريس السلفيتي	٣,١٨١,٦٦٨	%٤٥,٤٥٢	٣,١٨١,٦٦٨	%٤٥,٤٥٢
نقولا جورج نقولا أبو خضر	١,٤٤٣,٧٦٢	%٢٠,٦٢٥	١,٤٤٣,٧٦٢	%٢٠,٦٢٥
إيزابيل جورج نقولا أبو خضر	٥٠٠,٠٠٠	%٧,١٤٣	٥٠٠,٠٠٠	%٧,١٤٣
شيرين جورج نقولا أبو خضر	٥٠٠,٠٠٠	%٧,١٤٣	٥٠٠,٠٠٠	%٧,١٤٣

٥. الوضع التنافسي للشركة ضمن قطاع نشاطها وأسواقها الرئيسية وحصتها من السوق المحلي:

شهد عام ٢٠١٧ العديد من التطورات الإيجابية على أنشطة الشركة المتكاملة للتأجير التمويلي مما يؤكد على نجاح الاستراتيجية الموضوعية وقوة أصولها، حيث أظهرت نتائج الشركة هذا العام اننا تسير في الاتجاه الصحيح، وساهم هذا النجاح في تعزيز الحصة السوقية للشركة وجعلها تتصدر قائمة أولى الشركات التي تمارس نشاط التأجير التمويلي في المنطقة، وشكل انعطافه جديدة في مسيرتها، لتتطلق نحو تعزيز مركزها التنافسي وتوسيع قاعدة عملائها واستهداف فئات وشرائح جديدة من خلال تقديم خدمات تمويلية ذات جودة عالية وكفاءة مميزة تلبي حاجات العملاء وتضمن رضاهم.

٦. درجة اعتماد الشركة في عملها على موردين محددین و/أو عملاء رئيسيين (محلياً وخارجياً) :
إن الشركة لا تعتمد في عملها على موردين محددین و /أو عملاء رئيسيين (محلياً وخارجياً) يشكلون ١٠% فأكثر من إجمالي المشتريات و/ أو المبيعات وإنما تقوم الشركة بالتعامل مع جميع الفئات.

٧. الحماية الحكومية أو الامتيازات التي تتمتع بها الشركة أو أي من منتجاتها بموجب القوانين والأنظمة أو غيرها:

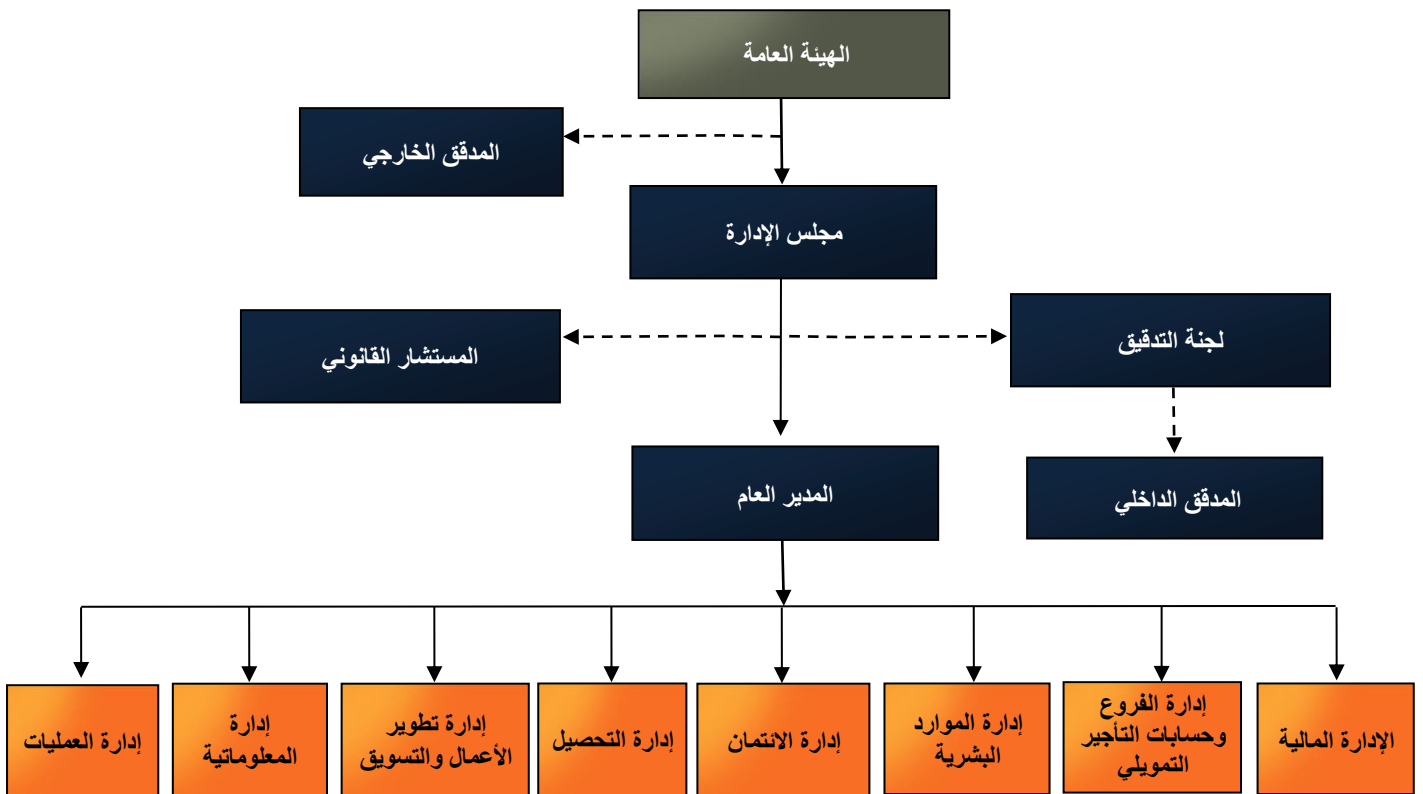
- لا يوجد أي حماية حكومية أو امتيازات تتمتع بها الشركة بموجب القوانين والأنظمة.
- لا يوجد أي براءات اختراع أو حقوق امتياز تم الحصول عليها من قبل الشركة.

٨. القرارات الصادرة عن الحكومة أو المنظمات الدولية أو غيرها التي لها أثر مادي على عمل الشركة أو منتجاتها أو قدرتها التنافسية:

لا يوجد اي قرارات صادرة عن الحكومة أو المنظمات الدولية أو غيرها لها أثر مادي على عمل الشركة أو منتجاتها أو قدرتها التنافسية.

٩. الهيكل التنظيمي للشركة وعدد موظفيها وفئات مؤهلاتهم وبرامج التدريب والتأهيل لهم:

أ. الهيكل التنظيمي:





ب. عدد موظفي الشركة وفئات مؤهلاتهم:

في نهاية عام ٢٠١٧ بلغ عدد الموظفين في الشركة المتكاملة للتأجير التمويلي والشركات التابعة لها (٥٨) موظفاً مصنفاً حسب الآتي:

المؤهل العلمي	المتكاملة للتأجير التمويلي	المتكاملة لبيع المركبات	المتكاملة العالمية للاستشارات المالية	المجموع
ماجستير	١	٠	٠	١
بكالوريوس	٤٥	١	٠	٤٦
دبلوم	٤	٠	٠	٤
ثانوية عامة وأقل	٦	١	٠	٧
المجموع	٥٦	٢	٠	٥٨

ج. برامج التأهيل والتدريب لموظفي الشركة:

#	اسم الدورة	عدد الموظفين
١	دورة خاصة بالقيم الأساسية للشركة	١٠
٢	دورة متقدمة في Microsoft Excel	٧
٣	Michael Virardi Address For Success	٥
٤	دورة في المبيعات المتقدمة	٤
٥	دورة متقدمة في بناء العلاقات	٤
٦	دورة متقدمة في التواصل الفعال	٢
٧	دورة في بناء العلاقات	٢
٨	دورة في اعداد التقارير المحاسبية ضمن المعايير المحاسبية الدولية	١
٩	دورة في التطبيقات الجديدة لقوانين الضمان الاجتماعي، قانون العمل وضريبة الدخل	١
١٠	دورة متقدمة في تحليل البيانات للتدقيق الداخلي	١
	المجموع	٣٧

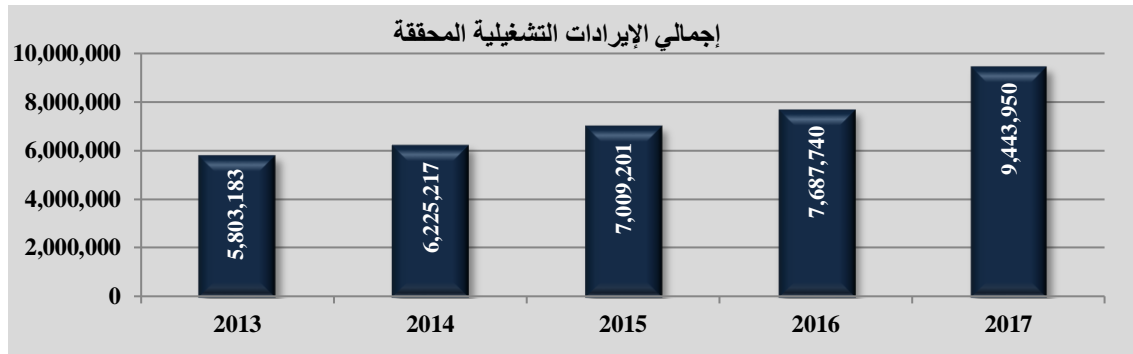
١٠. وصف المخاطر التي تعرضت لها الشركة:

لا يوجد أية مخاطر تعرضت لها الشركة او من الممكن ان تتعرض لها الشركة خلال السنة اللاحقة ولها تأثير مادي عليها.

١.١ الإنجازات التي حققتها الشركة والأحداث الهامة التي مرت عليها خلال السنة المالية:

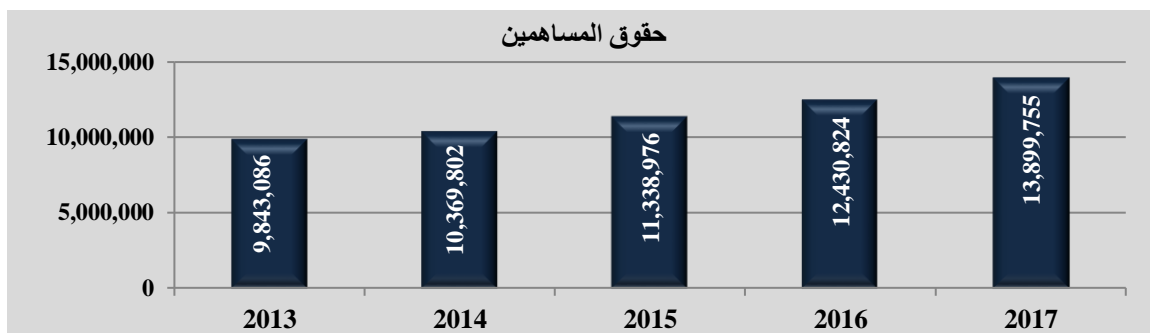
- أ. قامت الشركة باستئجار موقع متميز لفرعها الجديد بمنطقة البيادر شارع احمد عقلة النسر – مجمع سما البيادر وتم البدء بالعمل في الفرع الجديد بتاريخ ٢٠١٧/٢/١.
- ب. الجدول التالي يبين إجمالي الإيرادات المحققة خلال الخمسة اعوام السابقة (شاملاً إيرادات الشركة المتكاملة لبيع المركبات والشركة المتكاملة العالمية للاستشارات المالية):

السنة	إجمالي الإيرادات التشغيلية المحققة	نسبة الزيادة
٢٠١٧	٩,٤٤٣,٩٥٠ دينار	% ٢٢,٨٣
٢٠١٦	٧,٦٨٧,٧٤٠ دينار	% ٩,٦٨
٢٠١٥	٧,٠٠٩,٢٠١ دينار	% ١٢,٥٩
٢٠١٤	٦,٢٢٥,٢١٧ دينار	% ٧,٢٧
٢٠١٣	٥,٨٠٣,١٨٣ دينار	% ١٨,٣٦



ج. الجدول التالي يبين حقوق المساهمين والارباح بعد الضريبة والعائد على السهم للخمسة سنوات الماضية:

السنة	صافي حقوق المساهمين	الارباح بعد الضريبة والمخصصات	العائد على السهم
٢٠١٧	١٣,٨٩٩,٧٥٥ دينار	٢,٧٢٨,٩٣١ دينار	% ٣٨,٩
٢٠١٦	١٢,٤٣٠,٨٢٤ دينار	٢,٢٨١,٨٤٨ دينار	% ٣٢,٦
٢٠١٥	١١,٣٣٨,٩٧٦ دينار	٢,٠٨٩,١٧٤ دينار	% ٢٩,٨
٢٠١٤	١٠,٣٦٩,٨٠٢ دينار	١,٦٤٦,٧١٦ دينار	% ٢٣,٥
٢٠١٣	٩,٨٤٣,٠٨٦ دينار	١,٦٢٤,٨١٠ دينار	% ٢٣,٢





د. الجدول التالي يبين الارباح التي قامت الشركة بتوزيعها على المساهمين خلال الخمسة سنوات الماضية:

السنة	نسبة توزيع الأرباح	الأرباح الموزعة بالدينار
٢٠١٦	١٨% نقداً	١,٢٦٠,٠٠٠ دينار
٢٠١٥	١٧% نقداً	١,١٩٠,٠٠٠ دينار
٢٠١٤	١٦% نقداً	١,١٢٠,٠٠٠ دينار
٢٠١٣	١٦% نقداً	١,١٢٠,٠٠٠ دينار
٢٠١٢	١٥% نقداً	١,٠٥٠,٠٠٠ دينار

ه. قام مجلس إدارة الشركة المتكاملة للتأجير التمويلي خلال العام ٢٠١٧ بعقد ثلاثة عشر اجتماعاً وكانت نسبة الحضور لأعضاء المجلس على النحو التالي:

#	الاسم	المنصب	نسبة الحضور %
١-	جورج نقولا جورج أبو خضر	رئيس مجلس الإدارة	٨٥%
٢-	نقولا جورج نقولا أبو خضر	نائب رئيس مجلس الإدارة	١٠٠%
٣-	إيليا جاد مخائيل وكيلة	المدير العام/عضو مجلس الإدارة	١٠٠%
٤-	زهدي بهجت زهدي الجبوسي ممثل عن البنك الأردني الكويتي	عضو مجلس الإدارة	١٠٠%
٥-	مروان لطفك وهبة تماري	عضو مجلس الإدارة	١٠٠%

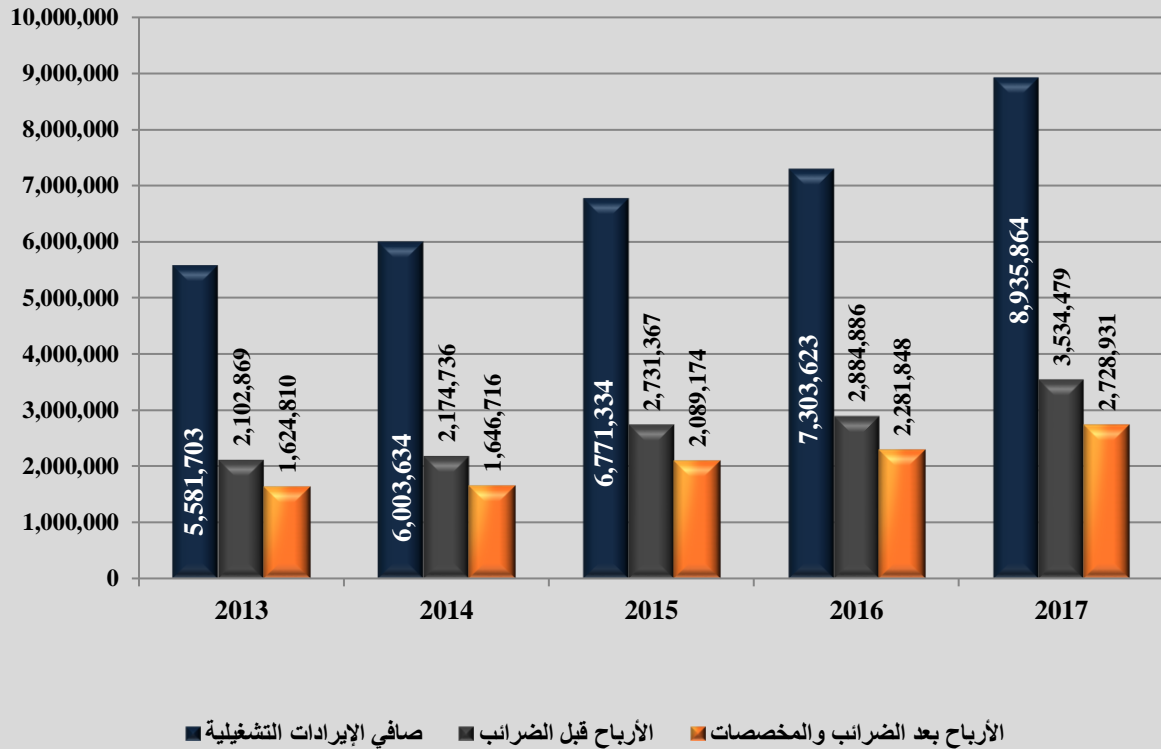
١٢. الاثر المالي لعمليات ذات طبيعة غير متكررة حدثت خلال السنة المالية ولا تدخل ضمن نشاط الشركة الرئيسي:

لا يوجد أي أثر مالي لعمليات ذات طبيعة غير متكررة حدثت خلال السنة المالية ولا تدخل ضمن نشاط الشركة الرئيسي.

١٣. السلسلة الزمنية للأرباح والخسائر المحققة والأرباح الموزعة وصافي حقوق المساهمين وأسعار الأوراق المالية خلال الخمسة سنوات السابقة:

٢٠١٣ (دينار)	٢٠١٤ (دينار)	٢٠١٥ (دينار)	٢٠١٦ (دينار)	٢٠١٧ (دينار)	
٥,٥٨١,٧٠٣	٦,٠٠٣,٦٣٤	٦,٧٧١,٣٣٤	٧,٣٠٣,٦٢٣	٨,٩٣٥,٨٦٤	صافي الإيرادات التشغيلية
٢,١٠٢,٨٦٩	٢,١٧٤,٧٣٦	٢,٧٣١,٣٦٧	٢,٨٨٤,٨٦٦	٣,٥٣٤,٤٧٩	الأرباح الصافية قبل الضريبة والمخصصات
١,٦٢٤,٨١٠	١,٦٤٦,٧١٦	٢,٠٨٩,١٧٤	٢,٢٨١,٨٤٨	٢,٧٢٨,٩٣١	الأرباح بعد الضريبة والمخصصات
١,١٢٠,٠٠٠	١,١٢٠,٠٠٠	١,١٩٠,٠٠٠	١,٢٦٠,٠٠٠	-	الأرباح الموزعة
٩,٨٤٣,٠٨٦	١٠,٣٦٩,٨٠٢	١١,٣٣٨,٩٧٦	١٢,٤٣٠,٨٢٤	١٣,٨٩٩,٧٥٥	صافي حقوق المساهمين
٢,٥٠	٢,٦٦	٢,٦٦	٢,٨٤	٢,٨٩	سعر إغلاق السهم في ١٢/٣١

صافي الإيرادات التشغيلية والأرباح



١٤. تحليل للمركز المالي للشركة ونتائج أعمالها خلال السنة المالية:

	٢٠١٦	٢٠١٧	النسبة المالية	
١-	١	١	نسبة التداول	
٢-	١	١	نسبة السيولة	
٣-	٤,١٨%	٣,٩٦%	معدل العائد على الأصول	
٤-	٠,٣٢٦	٠,٣٩	متوسط ربحية السهم	
٥-	٠,٧٧	٠,٨	إجمالي الالتزامات إلى الأصول	
٦-	٣,٣٩	٣,٣٩	إجمالي الالتزامات إلى حقوق الملكية	
٧-	١٨,٤%	١٩,٦%	معدل العائد على حقوق الملكية	

١٥. التطورات المستقبلية الهامة والخطة المستقبلية للشركة للسنة القادمة وتوقعات مجلس الإدارة لنتائج أعمال الشركة:

- الاستمرار في تعزيز المركز التنافسي للشركة، من خلال توسيع قاعدة العملاء والتركيز بصورة أعمق على زيادة التغطية الجغرافية للشركة من خلال انشاء فروع جديدة في المناطق الحيوية من المملكة.
- تنشيط عمليات منح التسهيلات الائتمانية لكافة العملاء المؤهلين مع المحافظة على جودة المحفظة التمويلية من خلال تعزيز الرقابة الائتمانية المطبقة على العملاء للحد من حدوث المخاطر الائتمانية.
- الاستمرار في التواصل مع العملاء، وتوثيق العلاقات معهم بشكل مكثف ومستمر، بالإضافة الى استبيان آرائهم بخصوص إجراءات الشركة وجودة تقديم الخدمات واقتراحاتهم لتطويرها.
- الالتزام بخطط تطوير القدرات المهنية للموظفين لتمكينهم من القيام بالمسؤوليات والمهام الموكلة إليهم بكفاءة من خلال المشاركة بالدورات المتخصصة وفق المقاييس العالمية.
- الاستمرار باستقطاب الكوادر والموارد البشرية المؤهلة واللازمة لاحتياجات الشركة الحالية والمستقبلية.

١٦. مقدار أتعاب التدقيق للشركة والشركات التابعة:

فيما يلي جدول يبين أتعاب مدققي الحسابات للشركة المتكاملة للتأجير التمويلي والشركات التابعة قبل ضريبة المبيعات:

اسم الشركة	٢٠١٧	٢٠١٦
الشركة المتكاملة للتأجير التمويلي م.ع.م.	١٠,٨٠٨ دينار	١٢,٤٨٥ دينار
الشركة المتكاملة لبيع المركبات ذ.م.م.	٤,٠٠٠ دينار	٣,٥٠٠ دينار
الشركة المتكاملة العالمية للاستشارات المالية ذ.م.م.	١,٢٥٠ دينار	-



١٧. بيان بعدد الأوراق المالية المسجلة بأسماء أعضاء مجلس الإدارة وأشخاص السلطة التنفيذية وأقاربهم وكذلك أقارب أعضاء مجلس الإدارة والشركات المسيطر عليها من قبل أي منهم مقارنة مع السنة السابقة:

أ- عدد الأوراق المالية المملوكة من قبل أعضاء مجلس الإدارة:

#	الاسم	المنصب	الجنسية	عدد الأسهم المملوكة كما في ١٢/٣١	
				٢٠١٦	٢٠١٧
١-	جورج نقولا جورج أبو خضر	رئيس مجلس الإدارة	الأردن	٧٤,٧٦٧	٧٤,٧٦٧
٢-	نقولا جورج نقولا أبو خضر	نائب رئيس مجلس الإدارة	الأردن	١,٤٤٣,٧٦٢	١,٤٤٣,٧٦٢
٣-	إيليا جاد مخانيل وكيلة	المدير العام/عضو مجلس الإدارة	الأردن	٨٣,٥٠٠	٨٣,٥٠٠
٤-	البنك الأردني الكويتي ممثلته زهدي بهجت زهدي الجبوسي	عضو مجلس الإدارة	الأردن	١٤٠,٠٠٠	١٤٠,٠٠٠
٥-	مروان لطفك وهبة تماري	عضو مجلس الإدارة	الأردن	٧٠,٠٠٠	٧٠,٠٠٠

ب- عدد الأوراق المالية المملوكة من قبل الإدارة العليا للشركة:

#	الاسم	المنصب	الجنسية	عدد الأسهم المملوكة كما في ١٢/٣١	
				٢٠١٦	٢٠١٧
١-	إيليا جاد مخانيل وكيلة	المدير العام/عضو مجلس الإدارة	الأردن	٨٣,٥٠٠	٨٣,٥٠٠
٢-	سامر محمد اسماعيل القطيشات	المدير المالي	الأردن	-	-
٣-	جمال عبد الرحمن ابراهيم عصفور	مدير مبيعات التأجير التمويلي للشركات	الأردن	-	-
٤-	حسام شكري قسطندي القبرصي	مدير تطوير الأعمال والتسويق	فلسطين	-	-
٥-	اياذ يعقوب خليل كركر	مدير الائتمان	الأردن	-	-
٦-	جورج سامي بشارة خوري	مدير فروع كردستان - العراق	الأردن	-	-
٧-	راند عيسى يوسف الرزوق	مدير العمليات	الأردن	-	-
٨-	الياس جريس عيادة العويمرين	مدير فرع اربيل	الأردن	-	-
٩-	انس سهيل سليمان ياسين	مدير فرع السليمانية	الأردن	-	-

ج- عدد الأوراق المالية المملوكة من قبل أقارب أعضاء مجلس الإدارة وأقارب الإدارة العليا:

#	الاسم	الصلة	الجنسية	عدد الأسهم المملوكة كما في ١٢/٣١	
				٢٠١٦	٢٠١٧
١-	سامية حلیم جريس السلفيتي	زوجة السيد جورج نقولا أبو خضر	الأردن	٣,١٨١,٦٦٨	٣,١٨١,٦٦٨
٢-	إيزابيل جورج نقولا أبو خضر	ابنة السيد جورج نقولا أبو خضر	الأردن	٥٠٠,٠٠٠	٥٠٠,٠٠٠
٣-	شيرين جورج نقولا أبو خضر	ابنة السيد جورج نقولا أبو خضر	الأردن	٥٠٠,٠٠٠	٥٠٠,٠٠٠
٤-	سامية نقولا جورج أبو خضر	شقيقة السيد جورج نقولا أبو خضر	الأردن	٢٩٤,٠٠٠	٢٩٤,٠٠٠
٥-	نوال نقولا جورج أبو خضر	شقيقة السيد جورج نقولا أبو خضر	الأردن	١٥٤,٠٠٠	١٥٤,٠٠٠
٦-	لانا عوض الياس برغوث	زوجة السيد إيليا جاد وكيلا	الأردن	٥٧,٠٠٠	٥٧,٠٠٠
٧-	وهبة لطفك وهبة تماري	شقيق السيد مروان لطفك تماري	الأردن	٧٠,٠٠٠	٧٠,٠٠٠
٨-	مازن يوسف جورج أبو خضر	ابن عم السيد جورج نقولا أبو خضر	الأردن	٨,٥١٠	٨,٥١٠

د- الشركات المسيطر عليها من قبل أعضاء مجلس إدارة الشركة والتي تساهم في رأس مال الشركة:

#	الاسم	المنصب	الجنسية	عدد الأسهم المملوكة من قبل الشركات المسيطر عليها من قبل أي منهم كما في ١٢/٣١	
				٢٠١٦	٢٠١٧
١-	جورج نقولا جورج أبو خضر	رئيس مجلس الإدارة	أردني	١- شركة رويال للاستثمارات التجارية - رئيس هيئة المديرين - ٦١,٠٤٥ سهم. ٢- شركة نقولا أبو خضر - رئيس هيئة المديرين - ٢٣,٠٩٠ سهم. ٣- شركة تجارة المركبات - رئيس هيئة المديرين - ١٧,١٢٠ سهم. ٤- شركة المجموعة العربية للمنتجات الكيماوية - نائب رئيس هيئة المديرين - ١٢,٦٠٠ سهم.	١- شركة رويال للاستثمارات التجارية - رئيس هيئة المديرين - ٤٢,٥٠٠ سهم. ٢- شركة نقولا أبو خضر - رئيس هيئة المديرين - ٢٣,٠٩٠ سهم. ٣- شركة تجارة المركبات - رئيس هيئة المديرين - ١٧,١٢٠ سهم. ٤- شركة المجموعة العربية للمنتجات الكيماوية - نائب رئيس هيئة المديرين - ١٢,٦٠٠ سهم.
٢-	نقولا جورج نقولا أبو خضر	نائب رئيس مجلس الإدارة	أردني	شركة رويال للاستثمارات التجارية - نائب رئيس هيئة المديرين - ٦١,٠٤٥ سهم	شركة رويال للاستثمارات التجارية - نائب رئيس هيئة المديرين - ٤٢,٥٠٠ سهم
٣-	إيليا جاد مخانيل وكيلا	المدير العام/عضو مجلس الإدارة	أردني	-	-
٤-	البنك الأردني الكويتي	عضو مجلس الإدارة	أردني	-	-
٥-	مروان لطفك تماري	عضو مجلس الإدارة	أردني	-	-

- لا يوجد أي أسهم مسجلة باسم شركات مسيطر عليها من قبل الإدارة العليا للشركة.



١٨. المزايا والمكافآت ونفقات السفر التي تمتع بها كل من رئيس وأعضاء مجلس الإدارة وأشخاص الإدارة العليا ذوو السلطة التنفيذية خلال عام ٢٠١٧:

أ- حصل أعضاء مجلس الإدارة خلال العام ٢٠١٧ على ما يلي:

#	اسم عضو مجلس الإدارة	المنصب	بدل تنقلات (دينار)	المكافآت السنوية (دينار)	المجموع (دينار)
١	جورج نقولا جورج أبو خضر	رئيس مجلس الإدارة	-	٣,٦٠٠	٣,٦٠٠
٢	نقولا جورج نقولا أبو خضر	نائب رئيس مجلس الإدارة	-	٣,٦٠٠	٣,٦٠٠
٣	إيليا جاد مخانيل وكيلة	عضو مجلس الإدارة	-	٣,٦٠٠	٣,٦٠٠
٤	مروان لطفك وهبة تماري	عضو مجلس الإدارة	-	٣,٦٠٠	٣,٦٠٠
٥	زهدي الجيوسي ممثل البنك الأردني الكويتي	عضو مجلس الإدارة	-	٣,٦٠٠	٣,٦٠٠

ب- حصلت الإدارة التنفيذية خلال العام ٢٠١٧ على الرواتب والمكافآت التالية:

#	الاسم	تاريخ التعيين	المنصب	الرواتب السنوية الإجمالية (دينار)	المكافآت السنوية (دينار)	المجموع (دينار)
١	إيليا جاد مخانيل وكيلة	٢٠٠٤/٤/١	المدير العام	٩٩,٦٠٠	١١٤,٤٥٥	٢١٤,٠٥٥
٢	سامر محمد اسماعيل القطيشات	٢٠٠٤/١٠/١	المدير المالي	٢٧,٨٧١	٥,١٨٠	٣٣,٠٥١
٣	جمال عبد الرحمن ابراهيم عصفور	٢٠٠٤/١٠/١	مدير مبيعات التأجير التمويلي للشركات	١٩,٧٥٣	٤,٤٠٠	٢٤,١٥٣
٤	حسام شكري قسطندي القبرصي	٢٠١١/٣/٣٠	مدير تطوير الأعمال والتسويق	٢١,٠٠٠	٢,٠٢٠	٢٣,٠٢٠
٥	ايباد يعقوب خليل كركر	٢٠١٦/٩/٢٥	مدير الائتمان	١٥,٣٣٨	١,٧٥٠	١٧,٠٨٨
٦	جورج سامي بشارة خوري	٢٠٠٥/٦/١	مدير فروع الأردن	١٨,٥٢٥	٣,٣٣٠	٢١,٨٥٥
٧	راند عيسى يوسف الرزوق	٢٠١٣/٤/٢٣	مدير العمليات	١١,٨٤٨	١,٠٧٠	١٢,٩١٨
٨	الياس جريس عبادة العويميرين	٢٠١٢/١٢/٢٧	مدير فرع اربيل	١٨,٤٢٧	٢,٩١٨	٢١,٣٤٥
٩	انس سهيل سليمان ياسين	٢٠١٤/٨/١٠	مدير فرع السليمانية	١٦,٤٠١	٢,٧٦٩	١٩,١٧٠



١٩. التبرعات والمنح التي دفعتها الشركة خلال السنة المالية:
لا يوجد تبرعات ومنح دفعتها الشركة خلال السنة المالية.

٢٠. العقود والمشاريع والارتباطات التي عقدتها الشركة مع الشركات التابعة أو الشقيقة أو الحليفة أو مع رئيس أو أعضاء مجلس الإدارة أو المدير العام أو أي موظف في الشركة أو أقاربهم.

أ- يوجد عقود وارتباطات عقدتها الشركة مع الشركات الشقيقة ومع أعضاء مجلس الإدارة خلال عام ٢٠١٧ وتتمثل في الاتي:

تاريخ إبرام العقد	قيمة العقد	الصلة	الجهة المتعاقدة	
٢٠١٧/٤/٣٠	١٠٦,٨٥٠ دينار	نائب رئيس مجلس الإدارة	نقولا جورج نقولا أبو خضر	١-
٢٠١٧/١٢/١٧	٦٩٣,٦٠٠ دينار	نائب رئيس مجلس الإدارة	نقولا جورج نقولا أبو خضر	٢-
٢٠١٧/١٢/٣١	٢٩١,٤٠٨ دينار	شركة مملوكة لرئيس مجلس الادارة	شركة الاليات الرائدة	٣-

ب- قامت الشركة المتكاملة للتأجير التمويلي بتأجير الشركة المتكاملة لبيع المركبات بتاريخ ٢٠١١/٠٨/٠١ مكاتب بقيمة إيجاريه سنوية مقدارها ١٥,٠٠٠ دينار.

٢١. مساهمة الشركة في حماية البيئة وخدمة المجتمع المحلي:

أ. لا يوجد مساهمة للشركة في حماية البيئة خلال عام ٢٠١٧.

ب. لا يوجد مساهمة للشركة في خدمة المجتمع المحلي خلال عام ٢٠١٧.

١٥. قواعد حوكمة الشركات:

تلتزم الشركة بجميع بنود القواعد الإرشادية غير الإلزامية لدليل حوكمة الشركات المدرجة في بورصة عمان، باستثناء القواعد التالية:

رقم البند في الدليل	القاعدة	طبق جزئياً	لم يطبق	الأسباب
١/ب	يشكل مجلس الإدارة لجنة دائمة تسمى لجنة الترشيحات والمكافآت.		×	بسبب إن هذه المهمة يقوم بها مجلس الإدارة بشكل مباشر.
٢	يكون تشكيل لجنة التدقيق والترشيحات والمكافآت من أعضاء مجلس الإدارة غير التنفيذيين، لا يقل عددهم عن الثلاثة على أن يكون اثنان منهم من الأعضاء المستقلين وأن يترأس اللجنة أحدهما.	✓		يوجد لجنة تدقيق حسب الأصول، ولكن لا يوجد لجنة ترشيحات ومكافآت لان مهام هذه اللجنة يقوم بها مجلس الإدارة بشكل مباشر.
٣	تضع كل من اللجنتين بموافقة مجلس الإدارة إجراءات عمل خطية تنظم عملها وتحدد التزاماتها.	✓		يطبق بالكامل بخصوص لجنة التدقيق حيث يتم عمل خطة تدقيق سنوية ويتم الالتزام بها، ولكن لم يطبق بخصوص لجنة الترشيحات والمكافآت لعدم وجودها والسبب قيام مجلس الإدارة بتبنيها.
٥	تقدم كل من اللجنتين قراراتهما وتوصياتهما إلى مجلس الإدارة وتقريراً حول أعمالها إلى اجتماع الهيئة العامة العادي للشركة.	✓		مطبق بخصوص لجنة التدقيق وتقدم تقاريرها إلى مجلس الإدارة وذلك حسب قانون الشركات والهيئة، كما لا يوجد لجنة ترشيحات ومكافآت كما أسلفنا الذكر.
١/ب	تقوم لجنة الترشيحات والمكافآت بالمهام التالية: ١. التأكد من استقلالية الأعضاء المستقلين بشكل مستمر. ٢. إعداد السياسة الخاصة بمنح المكافآت والمزايا والحوافز والرواتب في الشركة ومراجعتها بشكل سنوي. ٣. تحديد احتياجات الشركة من الكفاءات على مستوى الإدارة التنفيذية العليا والموظفين وأسس اختيارهم. ٤. إعداد السياسة الخاصة بالموارد البشرية والتدريب في الشركة مراقبة تطبيقها، ومراجعتها بشكل سنوي.		×	لا يوجد لجنة ترشيحات ومكافآت لان هذه المهمة يقوم مجلس الإدارة بها بشكل مباشر.
٦	تتمتع لجنة الترشيحات والمكافأة بالصلاحيات التالية: ١. طلب أي بيانات أو معلومات من موظفي الشركة الذين يتوجب عليهم التعاون لتوفير هذه المعلومات بشكل كامل ودقيق. ٢. طلب المشورة القانونية أو المالية أو الإدارية أو الفنية من أي مستشار خارجي. ٣. طلب حضور أي موظف في الشركة للحصول على أي إيضاحات ضرورية.		×	لا يوجد لجنة ترشيحات ومكافآت كما ذكرنا سابقاً، ويقوم مجلس الإدارة بطلب المشورة القانونية من المستشار القانوني وطلب الايضاحات من موظفي الشركة.



رقم البند في الدليل	القاعدة	طبق جزئياً	لم يطبق	الأسباب
٣	يوجه مجلس الإدارة الدعوة إلى كل مساهم لحضور اجتماع الهيئة العامة بالبريد الإلكتروني الخاص بالمساهم، قبل ٢١ يوماً من التاريخ المقرر لعقد الاجتماع، على أن يتم إعداد الترتيبات والإجراءات المناسبة لعقد الاجتماع بما في ذلك اختيار المكان والزمان.	✓		يتم إرسال الدعوات بالبريد العادي وليس البريد الإلكتروني لعدم وجود بريد إلكتروني لجميع المساهمين.
٦	يتم الإعلان عن موعد ومكان عقد اجتماع الهيئة العامة في ثلاث صحف يومية محلية ولمرتين على الأقل وعلى الموقع الإلكتروني للشركة.	✓		يتم الإعلان في جريدتين محليتين ووسيلة إعلانية إذاعية وذلك حسب أحكام قانون الشركات.
٤	تقوم الشركة باستخدام موقعها الإلكتروني على شبكة الإنترنت لتعزيز الإفصاح والشفافية وتوفير المعلومات.	✓		تقوم الشركة بنشر كافة الإفصاحات والتعاميم بالإضافة إلى التقرير السنوي على موقعها الإلكتروني على شبكة الإنترنت.

إقرارات

١. نقر نحن أعضاء مجلس الإدارة الموقعين أدناه بعدم وجود أية أمور جوهرية قد تؤثر على استمرارية الشركة خلال السنة المالية التالية.

٢. نقر نحن أعضاء مجلس الإدارة الموقعين أدناه بمسؤوليتنا عن إعداد البيانات المالية وتوفير نظام رقابة فعال في الشركة.

عضو إيليا جاد وكيلة	نائب رئيس مجلس الإدارة نقولا جورج أبو خضر	رئيس مجلس الإدارة جورج نقولا أبو خضر

عضو مروان لطفك تماري	عضو البنك الأردني الكويتي

٣. نقر نحن الموقعين أدناه بصحة ودقة واكتمال المعلومات والبيانات الواردة في التقرير عن عام ٢٠١٧

المدير المالي سامر محمد القطيشات	المدير العام إيليا جاد وكيلة	رئيس مجلس الإدارة جورج نقولا أبو خضر

الشركة المتكاملة للتأجير التمويلي
(شركة مساهمة عامة محدودة)

القوائم المالية الموحدة

٣١ كانون الاول ٢٠١٧

الشركة المتكاملة للتأجير التمويلي
(شركة مساهمة عامة محدودة)

القوائم المالية الموحدة

٣١ كانون الأول ٢٠١٧

صفحة

٥ - ١

تقرير مدقق الحسابات المستقل

٦

قائمة المركز المالي الموحدة

٧

قائمة الدخل الشامل الموحدة

٨

قائمة التغيرات في حقوق المساهمين الموحدة

٩

قائمة التدفقات النقدية الموحدة

٣٩ - ١٠

إيضاحات حول القوائم المالية الموحدة

تقرير مدقق الحسابات المستقل إلى مساهمي الشركة المتكاملة للتأجير التمويلي المساهمة العامة المحدودة

تقرير حول تدقيق القوائم المالية الموحدة

الرأي

في رأينا، إن القوائم المالية الموحدة تظهر بصورة عادلة من كافة النواحي الجوهرية المركز المالي للشركة المتكاملة للتأجير التمويلي ("الشركة") وشركاتها التابعة (لاحقاً "المجموعة") كما في ٣١ كانون الأول ٢٠١٧، وأدائها المالي وتدفعاتها النقدية للسنة المنتهية بذلك التاريخ وفقاً للمعايير الدولية للتقارير المالية.

نطاق التدقيق

لقد قمنا بتدقيق القوائم المالية الموحدة للمجموعة والتي تشمل ما يلي:

- قائمة المركز المالي الموحدة كما في ٣١ كانون الأول ٢٠١٧،
- قائمة الدخل الشامل الموحدة للسنة المنتهية بذلك التاريخ،
- قائمة التغيرات في حقوق المساهمين الموحدة للسنة المنتهية بذلك التاريخ،
- قائمة التدفقات النقدية الموحدة للسنة المنتهية بذلك التاريخ،
- إيضاحات حول القوائم المالية الموحدة التي تشمل ملخصاً للسياسات المحاسبية الهامة.

اساس الرأي

لقد قمنا بعملية التدقيق وفقاً لمعايير التدقيق الدولية. إن مسؤولياتنا وفقاً لهذه المعايير مبينة في فقرة "مسؤوليات المدقق فيما يخص تدقيق القوائم المالية الموحدة" من هذا التقرير.

نعتمد بأن أدلة التدقيق التي حصلنا عليها كافية ومناسبة لتوفر أساساً لرأينا.

الاستقلالية

إننا مستقلون عن المجموعة وفقاً لقواعد السلوك الأخلاقي للمحاسبين المهنيين الصادرة عن مجلس معايير السلوك الأخلاقي الدولية للمحاسبين، وقد استوفينا مسؤولياتنا الأخلاقية الأخرى وفقاً لتلك القواعد.

منهجيتنا في التدقيق

نظرة عامة

مخصص تدني للاستثمار في عقود التأجير التمويلي ونعم البيع بالتقسيط

أمور التدقيق الهامة

جزء من تخطيطنا لعملية التدقيق، قمنا بتحديد الأهمية النسبية وتقييم مخاطر الأخطاء الجوهرية في القوائم المالية الموحدة. على وجه التحديد، أخذنا بعين الاعتبار المجالات التي قامت بها الإدارة باجتهادات حكمية، مثل الحالات المتعلقة بالتقديرات المحاسبية الهامة التي تضمنت عمل افتراضات وأخذ الأحداث المستقبلية، التي بطبيعتها غير مؤكدة، بعين الاعتبار. وكما هو الحال في كافة عمليات التدقيق التي نقوم بها، فقد أخذنا بعين الاعتبار مخاطر تجاوز الإدارة لأنظمة الرقابة الداخلية، والتي تتضمن، إضافة إلى أمور أخرى، مراعاة ما إذا كان هناك دليل على تحيز يشير إلى خطر وجود أخطاء جوهرية ناتجة عن احتيال.

قمنا بتصميم نطاق التدقيق لتنفيذ إجراءات كافية تمكنا من إبداء رأي حول القوائم المالية الموحدة ككل، آخذين بعين الاعتبار هيكلية المجموعة والعمليات المحاسبية والضوابط وقطاع أعمال المجموعة.

تقرير مدقق الحسابات المستقل إلى مساهمي الشركة المتكاملة للتأجير التمويلي المساهمة العامة المحدودة (بتبع)

أمور التدقيق الهامة

أمور التدقيق الهامة هي الأمور التي اعتبرت، وفقاً لحكمنا وتقديرنا المهني، الأكثر أهمية في تدقيقنا للقوائم المالية الموحدة للفترة الحالية. تم أخذ هذه الأمور بعين الاعتبار في سياق تدقيقنا للقوائم المالية الموحدة ككل وفي تكوين رأينا حولها، إلا أننا لا نبدي رأياً منفصلاً حول هذه الأمور.

أمور التدقيق الهامة	كيف قمنا بالاستجابة لأمر التدقيق الهامة
<p>مخصص تدني للاستثمار في عقود التأجير التمويلي ونم المبيع بالتقسيط</p> <p>كما هو مبين في السياسة المحاسبية رقم (٢-١٠) والإيضاح رقم (٤) "التقديرات والأحكام المحاسبية ذات الأهمية"، تقوم الإدارة بتحديد قيمة مخصص تدني للاستثمار في عقود التأجير التمويلي ونم المبيع بالتقسيط باتباع السياسة المحاسبية رقم (٢-١٠)، حيث تقوم الإدارة بمراجعة العقود إفرادياً أو على شكل مجموعة لتحديد فيما إذا كان هناك مؤشرات تدل على تدنٍ مثل عدم قدرة المدين على السداد لفترة معينة، وفي حال وجود مثل هذه المؤشرات، تقوم الإدارة بتقدير قيمة التدني بناءً على تقديرها للقيمة القابلة للاسترداد من الموجودات المرهونة لصالح المجموعة.</p> <p>هناك خطر من تقدير خاطيء لهذا المخصص من قبل الإدارة مما قد يؤدي إلى خطأ جوهري في القوائم المالية الموحدة والذي قد ينتج عن الاستخدام غير الصحيح للمعلومات المتوفرة لتحديد قيمة المخصص.</p> <p>كما هو مبين في الإيضاحين رقم (٨ و ٩) حول القوائم المالية الموحدة، قامت الإدارة بتقدير قيمة مخصص تدني للاستثمار في عقود التأجير التمويلي ونم المبيع بالتقسيط بمبلغ ١,٨٤٧,٧٦٨ دينار، كما بلغ إجمالي استثمار المجموعة في عقود التأجير التمويلي ونم المبيع بالتقسيط مبلغ ٦٢,٥١١,٥٣٩ دينار، أي ما نسبته ٩٠,٦٪ من إجمالي موجودات المجموعة، كما في ٣١ كانون الأول ٢٠١٧.</p>	<p>قمنا باتباع الإجراءات التالية لتقييم معقولية تقدير الادارة لمخصص تدني للاستثمار في عقود التأجير التمويلي ونم المبيع بالتقسيط:</p> <ul style="list-style-type: none"> تقييم منهجية الإدارة المتبعة لتحديد قيمة المخصص، تقييم الافتراضات الرئيسية المتبعة بالاستناد إلى فهمنا للمجموعة وقطاع عملها، تقييم منهجية الإدارة المتبعة لتحديد كيفية تصنيف المدين وطريقة تقدير القيمة الحالية القابلة للاسترداد من الموجودات المرهونة لصالح المجموعة عند بيعها، فحص عينة من العملاء المصنفين من قبل الإدارة كمتعثرين لتقييم معقولية تصنيفهم، فحص عينة من عمليات البيع لبعض الموجودات المرهونة من قبل الإدارة ومقارنة المبالغ التي تم تحصيلها مع التقديرات السابقة للإدارة، مراجعة عينة من تقديرات الإدارة للقيمة القابلة للاسترداد عند بيع الاصل لتقييم معقوليتها، فحص بعض إجراءات وأنظمة الضبط والرقابة الداخلية ذات العلاقة المتبعة من قبل الإدارة، فحص إجراءات الإدارة المتبعة لتحديد مبلغ المخصص كما في ٣١ كانون الأول ٢٠١٧.

تقرير مدقق الحسابات المستقل إلى مساهمي الشركة المتكاملة للتأجير التمويلي المساهمة العامة المحدودة (يتبع)

المعلومات الأخرى

إن الإدارة مسؤولة عن المعلومات الأخرى. تتضمن المعلومات الأخرى جميع المعلومات الواردة في التقرير السنوي للشركة للعام ٢٠١٧ باستثناء القوائم المالية الموحدة وتقرير مدقق الحسابات. لم يتم تزويدنا بالمعلومات الأخرى حتى تاريخ تقريرنا حيث من المتوقع أن يتم تزويدنا بها بعد هذا التاريخ.

إن رأينا حول القوائم المالية الموحدة لا يغطي المعلومات الأخرى، ونحن لا ولن نبدي أي استنتاج توكيدي حولها.

في سياق تدقيقنا للقوائم المالية الموحدة، تتمثل مسؤوليتنا في قراءة المعلومات الأخرى، ومن خلال ذلك، تحديد ما إذا كانت المعلومات الأخرى غير متوافقة جوهرياً مع القوائم المالية الموحدة أو مع المعرفة التي حصلنا عليها أثناء عملية التدقيق أو تبدو بأنها تحتوي أخطاء جوهرية.

عندما نطلع على المعلومات الأخرى التي لم يتم تزويدنا بها بعد وفي حال استنتاجنا وجود أخطاء جوهرية فإنه يتوجب علينا الإبلاغ عن ذلك لأولئك المكلفين بالحوكمة.

مسؤوليات الإدارة وأولئك المكلفين بالحوكمة عن القوائم المالية الموحدة

إن الإدارة مسؤولة عن إعداد القوائم المالية الموحدة وعرضها بصورة عادلة وفقاً للمعايير الدولية للتقارير المالية ووفقاً للقوانين سارية المفعول في المملكة الأردنية الهاشمية، إضافة إلى توفير نظام رقابة داخلي تراه الإدارة ضرورياً لغرض إعداد قوائم مالية موحدة تخلو من الأخطاء الجوهرية، سواء كانت ناتجة عن احتيال أو خطأ.

عند إعداد القوائم المالية الموحدة، تكون الإدارة مسؤولة عن تقييم قدرة المجموعة على الاستمرار كمنشأة مستمرة والإفصاح، حيثما تتطلب الأمر، عن الأمور المتعلقة بالاستمرارية واستخدام الأساس المحاسبي للمنشأة المستمرة إلا إذا كانت الإدارة تنوي تصفية المجموعة أو وقف عملياتها، أو ليس لديها بديل واقعي سوى القيام بذلك.

إن أولئك المكلفين بالحوكمة مسؤولون عن الإشراف على عملية إعداد التقارير المالية للمجموعة.

مسؤوليات المدقق فيما يخص تدقيق القوائم المالية الموحدة

تتمثل أهدافنا في الحصول على تأكيد معقول فيما إذا كانت القوائم المالية الموحدة ككل تخلو من الأخطاء الجوهرية، سواء كانت ناتجة عن احتيال أو خطأ، وإصدار تقرير المدقق الذي يتضمن رأينا. يعتبر التأكيد المعقول مستوى عالي من التأكيد، لكنه لا يضمن أن تكشف عملية التدقيق، التي تتم وفقاً لمعايير التدقيق الدولية، دائماً عن الأخطاء الجوهرية عند وجودها. يمكن أن تنشأ الأخطاء عن احتيال أو خطأ، وتعتبر جوهرياً إذا كانت منفردة أو مجتمعة تؤثر بشكل معقول على القرارات الاقتصادية التي يتخذها المستخدمون بناءً على هذه القوائم المالية الموحدة.

تقرير مدقق الحسابات المستقل إلى مساهمي الشركة المتكاملة للتأجير التمويلي المساهمة العامة المحدودة (يتبع)

كجزء من عملية التدقيق التي تتم وفقاً لمعايير التدقيق الدولية، نقوم بممارسة الاجتهاد المهني والحفاظ على الشك المهني في جميع مراحل التدقيق. كذلك فإننا نقوم بما يلي:

- تحديد وتقييم مخاطر الأخطاء الجوهرية في القوائم المالية الموحدة، سواء كانت ناتجة عن احتيال أو خطأ، وتصميم وتنفيذ إجراءات تدقيق تتناسب مع تلك المخاطر، والحصول على أدلة تدقيق كافية ومناسبة لتوفر أساساً لرأينا. يعتبر خطر عدم اكتشاف الأخطاء الجوهرية الناتجة عن إحتيال أعلى من تلك الناتجة عن خطأ، حيث قد ينطوي الإحتيال على تواطؤ أو تزوير أو حذف متعمد أو تحريف أو تجاوز للرقابة الداخلية.
- الحصول على فهم للرقابة الداخلية للمجموعة ذات الصلة بعملية التدقيق بهدف تصميم إجراءات تدقيق مناسبة حسب الظروف، وليس لغرض إبداء رأي حول فعالية الرقابة الداخلية في المجموعة.
- تقييم مدى ملاءمة السياسات المحاسبية المتبعة ومعقولة التقديرات المحاسبية والإفصاحات ذات العلاقة التي قامت بها الإدارة.
- التوصل إلى استنتاج حول مدى ملاءمة استخدام الإدارة للأساس المحاسبي للمنشأة المستمرة، وفي ما إذا كانت هناك شكوك جوهرية، بناءً على أدلة التدقيق التي تم الحصول عليها، متعلقة بأحداث أو ظروف قد تشكل في قدرة المجموعة على الاستمرار كمنشأة مستمرة. إذا استنتجنا وجود شكوك جوهرية، فيتوجب علينا لفت الانتباه في تقرير المدقق إلى الإفصاحات ذات العلاقة في القوائم المالية الموحدة، أو تعديل رأينا إذا كانت تلك الإفصاحات غير كافية. تستند إستنتاجاتنا إلى أدلة التدقيق التي حصلنا عليها لغاية تاريخ تقرير المدقق. ولكن يمكن لأحداث أو ظروف مستقبلية أن تؤدي بالمجموعة إلى وقف أعمالها كمنشأة مستمرة.
- تقييم العرض الشامل للقوائم المالية الموحدة وبنيتها ومحتواها، بما في ذلك الإفصاحات، وما إذا كانت القوائم المالية الموحدة تعكس المعاملات والأحداث بطريقة تحقق عرضاً عادلاً.
- الحصول على أدلة تدقيق كافية ومناسبة والمتعلقة بالمعلومات المالية الخاصة بالمنشآت أو أنشطة الاعمال في المجموعة لإبداء رأي حول القوائم المالية الموحدة. نحن مسؤولون عن التوجيه والإشراف والتنفيذ لعملية تدقيق المجموعة، ونبقى وحدنا مسؤولين عن تقريرنا.

إننا نتواصل مع أولئك المكلفين بالحوكمة حول عدة أمور، من بينها نطاق وتوقيت التدقيق المخطط لهما وملاحظات التدقيق الهامة، بما في ذلك أي أوجه قصور هامة في الرقابة الداخلية نقوم بتحديدنا خلال عملية التدقيق.

كما نقوم بتزويد أولئك المكلفين بالحوكمة بما يؤكد إمتثالنا للمتطلبات الأخلاقية ذات الصلة بالاستقلالية، وإبلاغهم عن جميع العلاقات والأمور الأخرى التي من المعقول أن يعتقد بأنها تؤثر على استقلاليتنا، والإجراءات الوقائية ذات العلاقة حيثما تتطلب ذلك.

من ضمن الأمور التي تم إبلاغها لأولئك المكلفين بالحوكمة، نقوم بتحديد الأمور الأكثر أهمية في تدقيق القوائم المالية الموحدة للفترة الحالية والتي تمثل أمور التدقيق الهامة. كما نقوم بذكر هذه الأمور في تقرير المدقق، ما لم تحظر القوانين أو الأنظمة الإفصاح العلني عن هذه الأمور، أو عندما نحدد في حالات نادرة جداً أنه لا ينبغي الإفصاح عن هذه المسائل ضمن تقريرنا لأنه من المعقول التوقع أن تفوق الآثار السلبية لذلك منافع المصلحة العامة المتحققة عن ذلك الإفصاح.



تقرير مدقق الحسابات المستقل إلى مساهمي الشركة المتكاملة للتأجير التمويلي المساهمة العامة المحدودة (يتبع)

تقرير حول المتطلبات القانونية والتنظيمية الأخرى

تحفظ المجموعة بسجلات محاسبية منظمة بصورة أصولية، وتتفق من كافة النواحي الجوهرية مع القوائم المالية الموحدة المرفقة ونوصي الهيئة العامة بالمصادقة عليها.

برايس وترهاوس كوبيولز "الأردن" ذ.م.م



عمان - المملكة الأردنية الهاشمية

٣١ كانون الثاني ٢٠١٨

الشركة المتكاملة للتأجير التمويلي
(شركة مساهمة عامة محدودة)
قائمة المركز المالي الموحدة
كما في ٣١ كانون الأول ٢٠١٧

٢٠١٦	٢٠١٧	إيضاح	
دينار	دينار		
			الموجودات
			موجودات غير متداولة
٤٢,٣٧٦	٣٥,٩١١	٥	برامج حاسب الي
١٥٩,٣٨٩	٢,٤٠٠,٦٨٤	٦	ممتلكات ومعدات
٤,٩٥٩,٦٩٦	٣,٣٦٢,٢٩١	٧	إستثمارات عقارية
٩,٦٣٤,٥٤١	٢٢,٨٧٤,٦٤٥	٨	الجزء غير المتداول من صافي الإستثمار في عقود التأجير التمويلي
١١,٩٤٩,٥١٥	٧,٤٠٨,٤٤٣	٩	الجزء غير المتداول من نمم بيع بالتقسيط
٢٦,٧٤٥,٥١٧	٣٦,٠٨١,٩٧٤		
			موجودات متداولة
١٥,٢٣٠,٢١١	٢٠,٣١٦,٢٢٤	٨	الجزء المتداول من صافي الإستثمار في عقود التأجير التمويلي
١١,٤٢٢,٨٥٣	١١,٩١٢,٢٢٧	٩	الجزء المتداول من نمم بيع بالتقسيط
٥٠٠,٢٢٣	٢٦٨,١٣٤	١٠	موجودات مالية بالقيمة العادلة من خلال قائمة الدخل
٢٢٠,٩٣٠	١٨١,٤٢١	١١	أرصدة مدينة أخرى
٤٢٦,٩٦٢	٢٠١,٣٥٩	١٢	نقد وما في حكمه
٢٧,٨٠١,١٧٩	٣٢,٨٧٩,٣٦٥		
٥٤,٥٤٦,٦٩٦	٦٨,٩٦١,٣٣٩		مجموع الموجودات
			حقوق المساهمين والمطلوبات
		١٣	حقوق المساهمين
٧,٠٠٠,٠٠٠	٧,٠٠٠,٠٠٠		رأس المال
١,٧٥٠,٠٠٠	١,٧٥٠,٠٠٠		احتياطي اجباري
٢١,٥٤٩	٢١,٥٤٩		احتياطي اختياري
٣,٦٥٩,٢٧٥	٥,١٢٨,٢٠٦		أرباح مدورة
١٢,٤٣٠,٨٢٤	١٣,٨٩٩,٧٥٥		مجموع حقوق المساهمين
			المطلوبات
			مطلوبات غير متداولة
١٥,١٣٧,٢٣٠	٢١,٠٤١,٠١٣	١٤	قروض طويلة الأجل
			مطلوبات متداولة
١٧,٥٤٢,٣٣٦	٢٢,١٩٩,٧٠١	١٤	الجزء المتداول من قروض طويلة الأجل
٧,٨٧٧,٠٩٤	٩,٨١٣,٦٢٨	١٥	بنوك دائنة
٨١٣,٩٤٦	١,١٢٢,٥٣٧	١٦	نمم دائنة وأرصدة دائنة أخرى
١٥٧,٤٢٣	١٧٠,٠٩١		إيجارات مقبوضة مقدماً
٥٨٧,٨٤٣	٧١٤,٦١٤	١٧	مخصص ضريبة الدخل
٢٦,٩٧٨,٦٤٢	٣٤,٠٢٠,٥٧١		
٤٢,١١٥,٨٧٢	٥٥,٠٦١,٥٨٤		مجموع المطلوبات
٥٤,٥٤٦,٦٩٦	٦٨,٩٦١,٣٣٩		مجموع حقوق المساهمين والمطلوبات

تعتبر الايضاحات المرفقة من رقم ١ إلى رقم ٢٧ جزءاً لا يتجزأ من هذه القوائم المالية الموحدة

الشركة المتكاملة للتأجير التمويلي
(شركة مساهمة عامة محدودة)
قائمة الدخل الشامل الموحدة
للسنة المنتهية في ٣١ كانون الأول ٢٠١٧

٢٠١٦	٢٠١٧	ايضاح	
دينار	دينار		
٣,٣٠٥,٥٤٠	٥,٦٣٦,٩٩٨	١٨	صافي الإيرادات من عقود التأجير التمويلي
٣,٧٨٩,١٨٠	٣,٠٧٤,٦٩٤	١٩	صافي الإيرادات من عقود بيع بالتقسيط
(٢,٨٢٨,٩١٦)	(٣,٤٨٢,٥٩٨)		فوائد مدينة
٤,٢٦٥,٨٠٤	٥,٢٢٩,٠٩٤		إجمالي الربح
(١,٦٥١,٦٧٨)	(١,٩٨٨,١٢١)	٢٠	مصاريف إدارية
٢٠٨,٩٠٣	٢٢٤,١٧٢	٢١	إيرادات أخرى
٦١,٨٣٧	٦٩,٣٣٤	٢٢	أرباح أخرى
٢,٨٨٤,٨٦٦	٣,٥٣٤,٤٧٩		ربح السنة قبل الضريبة
(٦٠٣,٠١٨)	(٨٠٥,٥٤٨)	١٧	ضريبة الدخل
٢,٢٨١,٨٤٨	٢,٧٢٨,٩٣١		ربح السنة
-	-		بنود الدخل الشامل الأخرى
٢,٢٨١,٨٤٨	٢,٧٢٨,٩٣١		إجمالي الدخل الشامل للسنة
			ربحية السهم:
			حصة السهم الأساسية والمخفضة
			من ربح السنة العائدة الى مساهمي الشركة
%٣٢,٦	%٣٨,٩		

تعتبر الايضاحات المرفقة من رقم ١ إلى رقم ٢٧ جزءاً لا يتجزأ من هذه القوائم المالية الموحدة

الشركة المتكاملة للتاجير التمويلي
(شركة مساهمة عامة محدودة)
قائمة التغيرات في حقوق المساهمين الموحدة
للسنة المنتهية في ٣١ كانون الأول ٢٠١٧

المجموع	أرباح مدورة	احتياطي اختياري	احتياطي إجباري	رأس المال	
دينار	دينار	دينار	دينار	دينار	
١٢,٤٣٠,٨٢٤	٣,٦٥٩,٢٧٥	٢١,٥٤٩	١,٧٥٠,٠٠٠	٧,٠٠٠,٠٠٠	٢٠١٧
٢,٧٢٨,٩٣١	٢,٧٢٨,٩٣١	-	-	-	الرصيد كما في أول كانون الثاني ٢٠١٧
(١,٢٦٠,٠٠٠)	(١,٢٦٠,٠٠٠)	-	-	-	ربح السنة
١٣,٨٩٩,٧٥٥	٥,١٢٨,٢٠٦	٢١,٥٤٩	١,٧٥٠,٠٠٠	٧,٠٠٠,٠٠٠	توزيعات أرباح (إيضاح ٢٦)
					الرصيد كما في ٣١ كانون الأول ٢٠١٧
١١,٣٣٨,٩٧٦	٢,٦٠٥,٤٥٩	٢١,٥٤٩	١,٧١١,٩٦٨	٧,٠٠٠,٠٠٠	٢٠١٦
٢,٢٨١,٨٤٨	٢,٢٨١,٨٤٨	-	-	-	الرصيد كما في أول كانون الثاني ٢٠١٦
-	(٣٨,٠٣٢)	-	٣٨,٠٣٢	-	ربح السنة
(١,١٩٠,٠٠٠)	(١,١٩٠,٠٠٠)	-	-	-	المحول إلى الاحتياطي الإجباري
١٢,٤٣٠,٨٢٤	٣,٦٥٩,٢٧٥	٢١,٥٤٩	١,٧٥٠,٠٠٠	٧,٠٠٠,٠٠٠	توزيعات أرباح (إيضاح ٢٦)
					الرصيد كما في ٣١ كانون الأول ٢٠١٦

تعتبر الايضاحات المرفقة من رقم ١ الى رقم ٢٧ جزءاً لا يتجزأ من هذه القوائم المالية الموحدة

الشركة المتكاملة للتأجير التمويلي
(شركة مساهمة عامة محدودة)
قائمة التدفقات النقدية الموحدة
للسنة المنتهية في ٣١ كانون الأول ٢٠١٧

٢٠١٦	٢٠١٧	
دينار	دينار	
		الأنشطة التشغيلية
٢,٨٨٤,٨٦٦	٣,٥٣٤,٤٧٩	ربح السنة قبل الضريبة
		تعديلات :
١١٩,٢١٤	١٣٨,٢٠٦	استهلاكات وإطفاءات
٣٦١,٧٧٧	٥١٣,٢٢٦	مصروف تدني ذمم مدينة
٢,٨٢٨,٩١٦	٣,٤٨٢,٥٩٨	فوائد مدينة
-	(٥٦,٨٨٢)	أرباح بيع موجودات مالية بالقيمة العادلة من خلال قائمة الدخل
(٤٥,١٦١)	١٣,٦٦١	التغيرات في رأس المال العامل:
(٢,٧٠٠,٩٣٩)	(١٨,٣٧٥,٤٤٩)	التغير بالقيمة العادلة لموجودات مالية من خلال قائمة الدخل
(٥,٥٤٤,٢٠٥)	٣,٥٨٧,٨٠٤	الإستثمار في عقود التأجير التمويلي
(٦٣,٦٩٠)	٣٩,٥٠٩	ذمم بيع بالتسيط
(١٠,٢٥٦)	١٢,٦٦٨	أرصدة مدينة أخرى
١٨٤,٤٩٩	٣٠٨,٥٩١	إيجارات مقبوضة مقدماً
		ذمم دائنة وأرصدة دائنة أخرى
(١,٩٨٤,٩٧٩)	(٦,٨٠١,٥٨٩)	التدفقات النقدية المستخدمة في الأنشطة التشغيلية
(٥٣٢,١٨٠)	(٦٧٨,٧٧٧)	قبل ضريبة الدخل المدفوعة
(٢,٥١٧,١٥٩)	(٧,٤٨٠,٣٦٦)	ضريبة دخل مدفوعة
		صافي التدفقات النقدية المستخدمة في الأنشطة التشغيلية
		الأنشطة الاستثمارية
-	(٣٠,٩٢٥)	شراء أسهم
-	٣٠٦,٢٣٥	المتحصل من بيع أسهم
(١,٥٤١,٤٩٥)	-	شراء استثمارات عقارية
(٨,٢٤٥)	(٦,٤٣٥)	شراء برامج
١,٣٨٦	٣٠,١٥٥	المتحصل من بيع ممتلكات ومعدات
(٢٦,١٣٤)	(٧٩٩,٣٥١)	شراء ممتلكات ومعدات
(١,٥٧٤,٤٨٨)	(٥٠٠,٣٢١)	صافي التدفقات النقدية المستخدمة في الأنشطة الاستثمارية
		الأنشطة التمويلية
٦,٠٤٩,٠٦٦	١٠,٥٦١,١٤٨	القروض
(٢,٨٢٨,٩١٦)	(٣,٤٨٢,٥٩٨)	فائدة مدفوعة
(١,١٩٠,٠٠٠)	(١,٢٦٠,٠٠٠)	توزيعات أرباح مدفوعة
٢,٠٣٠,١٥٠	٥,٨١٨,٥٥٠	صافي التدفقات النقدية من الأنشطة التمويلية
(٢,٠٦١,٤٩٧)	(٢,١٦٢,١٣٧)	صافي النقص في النقد وما في حكمه
(٥,٣٨٨,٦٣٥)	(٧,٤٥٠,١٣٢)	نقد وما في حكمه كما في أول كانون الثاني
(٧,٤٥٠,١٣٢)	(٩,٦١٢,٢٦٩)	نقد وما في حكمه كما في ٣١ كانون الأول- إيضاح (١٢)

تعتبر الإيضاحات المرفقة من رقم ١ إلى رقم ٢٧ جزءاً لا يتجزأ من هذه القوائم المالية الموحدة

الشركة المتكاملة للتأجير التمويلي
(شركة مساهمة عامة محدودة)
إيضاحات حول القوائم المالية الموحدة
٣١ كانون الأول ٢٠١٧

(١) معلومات عامة

تأسست الشركة المتكاملة للتأجير التمويلي بتاريخ ١٤ نيسان ٢٠٠٤ كشركة ذات مسؤولية محدودة تحت رقم (٨٧٣٠) برأسمال ١ مليون دينار. بتاريخ ١٢ أيلول ٢٠٠٦، تم تحويل الصفة القانونية للشركة إلى شركة مساهمة عامة محدودة وتسجيلها بوزارة الصناعة والتجارة تحت رقم (٤١٥). إن رأس مال الشركة يبلغ ٧ مليون دينار بقيمة اسمية دينار لكل سهم.

بتاريخ ٢٢ تموز ٢٠١٢، تم تأسيس فرع في إقليم كردستان العراق تحت رقم (١٥٢٩٧)، استناداً إلى أحكام البند (٥ - ثالثاً) من نظام تأسيس فروع مكاتب الشركات والمؤسسات الاقتصادية الأجنبية رقم (٥) للعام ١٩٨٩ الخاص بإقليم كردستان العراق وخلال الربع الأول من عام ٢٠١٣، مارس الفرع نشاطه التشغيلي.

إن الشركة المتكاملة للتأجير التمويلي هي شركة مساهمة عامة محدودة وأسهمها مدرجة في سوق عمان المالي. إن العنوان المسجل للشركة هو ١٦ شارع عبدالله غوشة - عمان، المملكة الأردنية الهاشمية.

يتمثل النشاط الرئيسي للمجموعة بممارسة جميع أنشطة التأجير التمويلي لجميع أنواع المركبات والمعدات الطبية والصناعية، إضافة إلى العقارات السكنية والتجارية وتقوم المجموعة بتنفيذ عقود بيع بالتقسيط. كذلك أيضاً تقوم ببيع وشراء السيارات المستعملة والاستثمار في الأسهم والسندات المتداولة في بورصة عمان لصالح المجموعة عدا التعامل باليورصات الأجنبية.

تم إقرار القوائم المالية الموحدة من قبل مجلس الإدارة في جلسته المنعقدة بتاريخ ٢١ كانون الثاني ٢٠١٨ وهي خاضعة لموافقة الهيئة العامة للمساهمين.

(٢) ملخص للسياسات المحاسبية الهامة

فيما يلي أهم السياسات المحاسبية المتبعة من قبل إدارة المجموعة في إعداد هذه القوائم المالية الموحدة. تم تطبيق هذه السياسات بشكل منتظم على جميع السنوات المعروضة، ما لم يذكر خلاف ذلك.

١-٢ أسس الإعداد

تم إعداد القوائم المالية الموحدة للمجموعة وفقاً لمعايير التقارير المالية الدولية الصادرة عن مجلس معايير المحاسبة الدولية والتفسيرات الصادرة عن لجنة تفسيرات التقارير المالية الدولية المنبثقة عن مجلس معايير المحاسبة الدولية.

إن الدينار الأردني هو عملة عرض القوائم المالية والذي يمثل العملة التشغيلية للمجموعة.

تم إعداد القوائم المالية وفقاً لمبدأ الكلفة التاريخية بإستثناء الموجودات المالية بالقيمة العادلة من خلال قائمة الدخل والتي تظهر بالقيمة العادلة بتاريخ القوائم المالية.

إن إعداد القوائم المالية الموحدة بالتوافق مع المعايير الدولية للتقارير المالية يتطلب استخدام تقديرات محاسبية هامة ومحددة، كما يتطلب من الإدارة ممارسة أحكام ذات أهمية في عملية تطبيق السياسات المحاسبية للمجموعة. لقد تم الإفصاح عن المجالات التي تنطوي على درجة عالية من الاجتهادات أو التعقيد أو المجالات التي تعد فيها الافتراضات والتقديرات أساسية للقوائم المالية الموحدة في الإيضاح رقم (٤).

٢-٢ أسس توحيد القوائم المالية

الشركة التابعة

تتضمن القوائم المالية للمجموعة، القوائم المالية للشركة وشركاتها التابعة والمملوكة بالكامل والخاضعة لسيطرتها. وتتحقق السيطرة عندما تكون الشركة قادرة على إدارة الأنشطة الرئيسية للشركة التابعة وعندما تكون معرضة لعوائد متغيرة ناتجة من استثمارها في الشركة التابعة أو يكون لها حقوق في هذه العوائد، وتكون قادرة على التأثير على هذه العوائد من خلال سلطتها في الشركة التابعة، ويتم استبعاد المعاملات والأرصدة والإيرادات والمصروفات بين الشركة والشركة التابعة.

يتم توحيد الشركات التابعة من تاريخ سيطرة الشركة الأم، ويتوقف التوحيد عند إنتهاء تلك السيطرة.

تستخدم الشركة طريقة التملك لمعالجة اندماج الأعمال. يتم قياس كلفة التملك بالقيمة العادلة للموجودات المملوكة والالتزامات الناشئة تجاه الملاك السابقين للشركة، وحقوق الملكية المصدرة من قبل الشركة. يتم تسجيل أية تكاليف مباشرة متعلقة بالتملك كمصاريف في قائمة الدخل. يتم الاعتراف بالموجودات والالتزامات (الفعلية والمحتملة) وقياسها بالقيمة العادلة بتاريخ التملك. ويتم الاعتراف بحقوق غير المسيطرين لكل عملية تملك على حدة، وذلك إما بالقيمة العادلة أو بمقدار حصة غير المسيطرين في صافي الأصول المملوكة.

إذا تم الاندماج على مراحل فيتم إعادة تقييم القيمة الدفترية للاستثمار الممتلك سابقاً بتاريخ التملك الجديد بالقيمة العادلة ويتم الاعتراف بالفرق في قائمة الدخل.

يتم استبعاد الحركات والأرصدة بين الشركات عند توحيد القوائم المالية. كما يتم استبعاد الأرباح أو الخسائر غير المتحققة والناجمة عن المعاملات بين الشركات.

يتم الاعتراف بالزيادة في المبلغ المدفوع عن صافي القيمة العادلة للموجودات بتاريخ التملك على أنها شهرة بتاريخ الإستحواذ.

قامت الشركة بتأسيس شركتين في المملكة الأردنية الهاشمية حيث سجلت الشركة المتكاملة لبيع المركبات بتاريخ ٢١ تموز ٢٠١١ وسجلت الشركة المتكاملة العالمية للاستشارات المالية خلال شهر تشرين الأول ٢٠١٦. فيما يلي بعض المعلومات عن هذه الشركات التابعة:

اسم الشركة	صفة الشركة	رأس المال دينار	نسبة الملكية %
الشركة المتكاملة لبيع المركبات	ذات مسؤولية محدودة	٥٠٠,٠٠٠	١٠٠
الشركة المتكاملة العالمية للاستشارات المالية	ذات مسؤولية محدودة	١٠,٠٠٠	١٠٠

٣-٢ التغييرات في السياسات المحاسبية والأفصاحات

١-٣-٢ المعايير الجديدة والتعديلات والتفسيرات التي تم تطبيقها من قبل المجموعة
إن المعايير والتفسيرات الجديدة والمعدلة التي صدرت وتم تطبيقها من قبل المجموعة في السنة المالية التي تبدأ في أول كانون الثاني ٢٠١٧ هي كما يلي:
<ul style="list-style-type: none"> • الاعتراف بأصول ضريبية مؤجلة عن خسائر غير متحققة - تعديلات على معيار المحاسبة الدولي رقم ١٢ "ضرائب الدخل" • تحسين الإفصاحات - تعديلات على معيار المحاسبة الدولي رقم ٧ "بيان التدفقات النقدية" • تحويلات العقارات الاستثمارية - تعديلات على معيار المحاسبة الدولي رقم ٤٠ "العقارات الاستثمارية" • التعديلات السنوية لمعايير التقارير المالية الدولية للدورة ٢٠١٢-٢٠١٤
لم يكن لتطبيق هذه التعديلات أي تأثير على المبالغ المعترف بها في الفترات السابقة، كما أن معظم التعديلات لن تؤثر على الفترات الحالية أو المستقبلية.

(أ) المعايير والتفسيرات الجديدة التي لم يتم تطبيقها حتى الآن

تم نشر بعض المعايير المحاسبية الجديدة والتفسيرات غير الملزمة للفترات المالية المنتهية في ٣١ كانون اول ٢٠١٧ ولم يتم تطبيقها مبكراً من قبل المجموعة. فيما يلي تقييم ادارة المجموعة لأثر هذه المعايير والتفسيرات الجديدة :

اسم المعيار	معيار التقارير المالية الدولي رقم ٩ - (الأدوات المالية)
طبيعة التغيير	يتناول المعيار تصنيف وقياس واستبعاد الموجودات والمطلوبات المالية ويدخل قواعد جديدة لمحاسبة التحوط. كما أدخل المعيار نموذج الانخفاض الجديد للاعتراف بمخصصات انخفاض القيمة.
الأثر	<p>قامت المجموعة بمراجعة موجوداتها ومطلوباتها المالية وتتوقع التأثير التالي من تطبيق المعيار الجديد في ١ كانون الثاني ٢٠١٨:</p> <p>تتضمن الموجودات المالية التي تحتفظ بها المجموعة ما يلي:</p> <p>استثمارات في أسهم مقيسة بالقيمة العادلة من خلال قائمة الدخل، حيث سيستمر قياسها على نفس الأساس وفقاً للمعيار الدولي لإعداد التقارير المالية رقم ٩ "الأدوات المالية"، وعليه، لا تتوقع المجموعة أن تؤثر الإرشادات الجديدة على تصنيف وقياس هذه الموجودات المالية.</p> <p>استثمارات في عقود تأجير تمويلي وبيع بالتقسيط، حيث يتطلب نموذج الانخفاض الجديد الاعتراف بمخصصات انخفاض القيمة على أساس خسائر الإنتمان المتوقعة (ECL) بدلاً من خسائر الإنتمان المؤكدة فقط كما هو الحال في معيار المحاسبة الدولي رقم ٣٩. ويُطبق النموذج على الموجودات المالية المصنفة بالتكلفة المطفأة، وأدوات الدين بالقيمة العادلة من خلال بنود الدخل الشامل الأخرى، وموجودات العقود تحت معايير التقارير المالية الدولية رقم ١٥ (الإيرادات من العقود مع العملاء)، وضم عقود التأجير، والتزامات القروض وبعض عقود الضمان المالي. استناداً إلى التقديرات التي تم إجراؤها من قبل إدارة المجموعة حتى تاريخه، تتوقع المجموعة زيادة في مجموع قيم مخصصات التدني للاستثمار في عقود التأجير التمويلي وضم بيع بالتقسيط ما بين ٣٠٠,٠٠٠ إلى ٣٥٠,٠٠٠ دينار، أي بنسبة ما بين ١٦ إلى ١٩٪ تقريباً.</p> <p>يقدم المعيار الجديد أيضاً متطلبات موسعة للإفصاح وتغييرات في العرض، ومن المتوقع أن تتغير طبيعة ومدى إفصاحات المجموعة حول الأدوات المالية، ولاسيما في سنة تطبيق المعيار الجديد هذه.</p> <p>لا تتوقع المجموعة أن يكون هناك أي تأثير على محاسبة الشركة للمطلوبات المالية حيث أن المتطلبات الجديدة تؤثر فقط على محاسبة المطلوبات المالية التي تم تصنيفها بالقيمة العادلة من خلال قائمة الدخل وليس لدى المجموعة أي مطلوبات مالية من هذا القبيل. تم تحويل قواعد إلغاء الاعتراف من معيار المحاسبة الدولي رقم ٣٩ "الأدوات المالية: الاعتراف والقياس" ولم يتم تغييرها.</p>

الشركة المتكاملة للتأجير التمويلي
(شركة مساهمة عامة محدودة)
إيضاحات حول القوائم المالية الموحدة
٢١ كانون الأول ٢٠١٧

تاريخ إلزامية التطبيق / تاريخ التطبيق من قبل المجموعة	يجب تطبيقه للسنوات المالية التي تبدأ في أو بعد أول كانون الثاني ٢٠١٨. سوف تطبق المجموعة القواعد الجديدة بأثر رجعي اعتباراً من أول كانون الثاني ٢٠١٨. لن يتم إعادة تعديل أرقام المقارنة لعام ٢٠١٧.
---	---

اسم المعيار	معيار التقارير المالية الدولي رقم ١٥، "الإيراد من العقود مع العملاء"
طبيعة التغيير	أصدر مجلس معايير المحاسبة الدولية معايير جديدة للاعتراف بالإيراد. هذا وسوف يحل هذا المعيار محل معيار المحاسبة الدولي رقم ١٨ والذي يغطي عقود السلع والخدمات ومعيار المحاسبة الدولي رقم ١١ والذي يغطي عقود البناء. بناءً على المعيار الجديد، يتم الاعتراف بالإيرادات عند نقل السيطرة على السلعة أو الخدمة للعميل. يسمح المعيار بأن يتم التطبيق بأثر رجعي كامل أو بأثر رجعي معدل.
الأثر	قامت الإدارة بتقييم أثر تطبيق المعيار الجديد على البيانات المالية للمجموعة، ولا تتوقع أي تأثير جوهري نظراً لأن معظم إيرادات المجموعة تنبثق من إيرادات غير خاضعة لهذا المعيار.
تاريخ إلزامية التطبيق	إلزامي للسنوات المالية التي تبدأ في أو بعد أول كانون الثاني ٢٠١٨.
اسم المعيار	معيار التقارير المالية الدولي رقم ١٦، "عقود الإيجار"
طبيعة التغيير	صدر معيار التقارير المالية الدولي رقم ١٦ خلال كانون الثاني ٢٠١٦. هذا وسوف يؤدي تقريباً إلى الاعتراف بجميع عقود الإيجار بقائمة المركز المالي، حيث تم إزالة التمييز بين عقود الإيجار التشغيلي والتمويلي. بموجب هذا المعيار الجديد، سوف يتم الاعتراف بالأصل (الحق في استخدام البند المؤجر) والالتزام المالي لدفع الإيجارات. هناك استثناء وحيداً يتمثل في عقود التأجير قصيرة الأجل ومنخفضة القيمة.
الأثر	فيما يتعلق بمحاسبة المؤجرين فلم تتغير بشكل ملحوظ. سيؤثر المعيار بشكل رئيسي على محاسبة عقود الإيجار التشغيلية للمجموعة. ما في تاريخ التقرير المالي، فإن معظم عقود الإيجار تتعلق بدفعات عقود إيجار قصيرة الأجل ومنخفضة القيمة وبالتالي ينطبق عليها الاستثناء المذكور بالمعيار وبالتالي لا يتوقع أن يكون هناك أي أثر مادي.
تاريخ إلزامية التطبيق	إلزامي للسنوات المالية التي تبدأ في أو بعد أول كانون الثاني ٢٠١٩. في هذه المرحلة، لا تتوي المجموعة اعتماد المعيار قبل تاريخ سريانه. وتعتزم المجموعة تطبيق نهج الانتقال المبسط ولن تعيد بيان المبالغ المقارنة للسنة السابقة.

لا توجد معايير أخرى غير نافذة والتي يتوقع أن يكون لها تأثير مادي على المجموعة في فترات التقارير الحالية أو المستقبلية، وعلى المعاملات المستقبلية المتوقعة.

٤-٢ ترجمة العملات الأجنبية

(أ) العملة التشغيلية وعملة عرض القوائم المالية الموحدة

يتم تقييم البنود الظاهرة في القوائم المالية باستخدام عملة البيئة الاقتصادية الرئيسية التي تمارس كل شركة بالمجموعة نشاطاتها من خلالها ("العملة التشغيلية"). إن عملة عرض هذه القوائم المالية الموحدة هي الدينار الأردني والذي يُعتبر العملة التشغيلية وعملة عرض القوائم المالية للمجموعة.

(ب) العمليات والأرصدة

يتم تحويل المعاملات التي تتم بالعملات الأجنبية إلى الدينار الأردني بسعر التحويل السائد عند إجراء العملية، ويتم تحويل الموجودات والمطلوبات النقدية بالعملات الأجنبية في نهاية السنة المالية إلى الدينار الأردني بالأسعار السائدة في نهاية السنة، وتدرج أرباح وخسائر التحويل الناجمة عن ذلك ضمن قائمة الدخل. إن البنود غير النقدية المقاسة حسب التكلفة التاريخية بعملة أجنبية لا يتم تحويلها.

٥-٢ الموجودات غير الملموسة

يتم تصنيف الموجودات غير الملموسة على أساس كون عمرها الزمني لفترة محددة أو لفترة غير محددة. ويتم إطفاء الموجودات غير الملموسة التي لها عمر زمني محدد خلال هذا العمر ويتم قيد الإطفاء في قائمة الدخل. أما الموجودات غير الملموسة التي عمرها الزمني غير محدد فيتم مراجعة التدني في قيمتها بتاريخ القوائم المالية الموحدة ويتم تسجيل أي تدني في قيمتها في قائمة الدخل.

يتم إطفاء أنظمة وبرامج الحاسب الآلي المبينة في الإيضاح (٥) باستخدام طريقة القسط الثابت خلال فترة لا تزيد عن خمس سنوات من تاريخ الشراء.

٦-٢ استثمارات عقارية

يتم الاعتراف الأولي بالاستثمارات العقارية بالكلفة مضافاً إليها مصاريف الاقتناء. تستخدم المجموعة طريقة الكلفة لمعالجة الاستثمارات العقارية المذكورة في السياسة المحاسبية (٧-٢). عندما يقل المبلغ الممكن استرداده من أي من الاستثمارات العقارية عن صافي قيمتها الدفترية فإنه يتم تخفيض قيمتها إلى القيمة الممكن استردادها وتسجل قيمة التدني في قائمة الدخل، ولا يتم الاعتراف بأرباح التقييم.

يتم تحديد الأرباح والخسائر من عمليات الاستبعاد بمقارنة المتحصلات مع القيمة الدفترية، ويتم تسجيلها ضمن قائمة الدخل.

٧-٢ ممتلكات ومعدات

يتم تسجيل الممتلكات والمعدات بسعر الكلفة التاريخية بعد تنزيل الإستهلاكات. تشمل الكلفة التاريخية المصاريف المتعلقة بالحصول على هذه الممتلكات والمعدات.

يتم تضمين التكاليف اللاحقة لقيمة الموجودات أو إحتسابها على أنها موجودات منفصلة بطريقة مناسبة، عندما يكون هناك إحتمال تدفق منافع اقتصادية مستقبلية للمجموعة من تلك الإضافات ويكون من الممكن قياس كلفة تلك الإضافات بطريقة موثوق بها. يتم شطب القيمة الدفترية للبند المستبدل. يتم تسجيل جميع مصاريف التصليحات والصيانة الأخرى عند تكبدها في قائمة الدخل الشامل.

لا يتم استهلاك الاراضي. يتم احتساب الاستهلاك بطريقة القسط الثابت لتوزيع التكلفة على العمر الانتاجي للممتلكات والمعدات. إن الأعمار الإنتاجية الرئيسية المستخدمة لهذا الغرض هي كما يلي:

العمر الإنتاجي (سنوات)

١٠ - ٥	أثاث ومفروشات
٥ - ٣	أجهزة حاسوب
٥ - ٤	أجهزة إلكترونية وكهربائية
١٠ - ٥	ديكورات
٧ - ٦	سيارات

يتم مراجعة القيمة المتبقية والعمر الإنتاجي للموجودات، وتعديلها إن لزم، عند نهاية كل فترة مالية.

عندما يقل المبلغ الممكن استرداده من أي من الممتلكات والمعدات عن صافي قيمتها الدفترية فإنه يتم تخفيض قيمتها إلى القيمة الممكن استردادها وتسجل قيمة التدني في قائمة الدخل.

تحدّد الأرباح أو الخسائر الناتجة عن استبعاد الممتلكات والمعدات بالاستناد إلى الفرق بين القيمة الدفترية وعائداتها ويتم تسجيلها في قائمة الدخل.

٨-٢ التدني في قيمة الموجودات غير المالية

يتم مراجعة الموجودات الخاضعة للإطفاء لكي يتم تحديد خسارة التدني في قيمتها عندما تشير الأحداث أو التغيرات في الظروف إلى أن القيمة الدفترية قد لا تكون قابلة للاسترداد. يتم احتساب خسارة التدني في القيمة بمقدار المبلغ الذي تتجاوز به القيمة الدفترية للموجودات عن القيمة الممكن استردادها. والقيمة الممكن استردادها هي القيمة العادلة للموجودات بعد تنزيل تكاليف البيع أو القيمة من الاستخدام أيهما أعلى. ولأغراض تقييم تدني القيمة، يتم تجميع الموجودات في أدنى المستويات التي يوجد لها تدفقات نقدية يمكن تحديدها بشكل منفصل (وحدات توليد النقد). يتم مراجعة الموجودات غير المالية باستثناء الشهرة التي تعرضت لتدني في قيمتها لاحتمال عكس انخفاض القيمة بتاريخ كل تقرير.

٩-٢ الموجودات المالية

١-٩-٢ تصنيفات

تصنف المجموعة موجوداتها المالية إلى الفئات التالية: موجودات مالية بالقيمة العادلة من خلال قائمة الدخل والقروض والذمم المدينة. إن هذه التصنيفات تحدد على أساس الهدف الذي تم الحصول من أجله على هذه الموجودات المالية. تحدد الإدارة تصنيفاتها للموجودات المالية عند الاعتراف المبدي لها

(أ) الموجودات المالية بالقيمة العادلة من خلال قائمة الدخل

إن الموجودات المالية بالقيمة العادلة من خلال قائمة الدخل هي موجودات مالية محتفظ بها للمتاجرة. يتم تصنيف الأصل المالي في هذه الفئة إذا تم شراؤه بشكل أساسي لهدف البيع خلال فترة قصيرة، وتصنف هذه الموجودات تحت هذه الفئة من ضمن الموجودات المتداولة إذا كان لدى المجموعة توقع ببيعها خلال ١٢ شهراً من تاريخ قائمة المركز المالي، وخلافاً لذلك فتصنف ضمن الموجودات غير المتداولة.

(ب) القروض و الذمم المدينة

إن القروض والحسابات المدينة هي موجودات مالية (بخلاف للمشتقات المالية) تتكون من دفعات محددة أو ثابتة، وهي غير مدرجة في السوق المالي. يتم تصنيف هذه الموجودات ضمن الموجودات المتداولة إلا إذا كانت فترات استحقاقها أكثر من ١٢ شهراً بعد تاريخ قائمة المركز المالي، حيث يتم تصنيفها كموجودات غير متداولة.

٢-٩-٢ الاعتراف والتقدير

يتم الاعتراف بعملية شراء وبيع الموجودات المالية بتاريخ تنفيذ العقد وهو التاريخ الذي تلتزم فيه المجموعة بعملية الشراء والبيع لهذه الموجودات. يتم الاعتراف بالاستثمارات بالقيمة العادلة ويتم الاعتراف بتكاليف الشراء المتعلقة بعملية الشراء والبيع في قائمة الدخل.

١٠-٢ التدني في قيمة الموجودات المالية

تقوم المجموعة بمراجعة القيم المثبتة في السجلات للموجودات المالية في تاريخ قائمة المركز المالي لتحديد فيما إذا كانت هناك مؤشرات موضوعية تدل على تدني في قيمتها إفرادياً أو على شكل مجموعة، وفي حالة وجود مثل هذه المؤشرات فإنه يتم تقدير القيمة القابلة للاسترداد من أجل تحديد خسارة التدني.

إن المعايير المستخدمة من قبل المجموعة في تحديد مدى وجود دليل موضوعي على وجود خسارة ناتجة عن الانخفاض في القيمة تشمل أي مما يلي:

- مواجهة المدين صعوبات مالية كبيرة.
- خرق شروط العقد، مثل الإخفاق أو العجز عن سداد مدفوعات الفائدة أو أصل الدين.
- منح المقترض امتيازات ما كان للمجموعة أن تمنحها لولا الظروف الاقتصادية أو القانونية المتعلقة بالصعوبات المالية التي تواجه المقترض.
- وجود احتمال بدخول المقترض في إجراءات إشهار الإفلاس أو إعادة هيكلة مالية.
- عدم وجود سوق نشط لتداول الأصل المالي بسبب الصعوبات المالية.
- بيانات جديرة بالملاحظة تشير إلى وجود انخفاض قابل للقياس في التدفقات النقدية المستقبلية المقدرة من محفظة الموجودات المالية من تاريخ التسجيل المبني بتلك الموجودات، مثل:

- (i) تغيرات سلبية في حالة السداد للمقترضين ضمن المحفظة.
- (ii) الظروف الاقتصادية الوطنية أو المحلية المرتبطة بحالات التخلف عن السداد بالنسبة للموجودات المدرجة بالمحفظة.

تقوم المجموعة أولاً بتقييم مدى وجود أي دليل موضوعي على حدوث الانخفاض في القيمة.

بالنسبة لفئة القروض والذمم المدينة، يتم قياس مقدار الخسارة على أساس الفرق بين القيمة الدفترية للأصل والقيمة الحالية للتدفقات النقدية المستقبلية المقدرة (باستثناء خسائر الائتمان المستقبلية التي لم يتم تكبدها) مخصومة وفقاً لمعدل الفائدة الأصلي الفعلي للأصل المالي. يتم خفض القيمة الدفترية للأصل والاعتراف بمبلغ الخسارة في قائمة الدخل.

إذا تبين في فترة لاحقة بأن قيمة الخسارة الناتجة من الانخفاض في القيمة قد نقصت، وكان بالإمكان ربط هذا النقص موضوعياً بحدث حصل بعد أن تم احتساب خسارة الانخفاض في القيمة (مثل تحسن التصنيف الائتماني للمدين)، فإن عكس خسارة الانخفاض في القيمة المحتسبة سابقاً يتم إدراجه في قائمة الدخل.

١١-٢ التأجير

يتم تصنيف عقود الإيجار كإيجارات تمويلية عندما تتحول بموجب شروط عقود الإيجار مخاطر ومنافع التملك إلى المستأجر بشكل جوهري. أما أنواع عقود الإيجار الأخرى فيتم تصنيفها كمعقود إيجار تشغيلية.

يتم تحقيق إيراد الإيجار من الإيجارات التشغيلية وفقاً لطريقة القسط الثابت بناءً على فترة عقد الإيجار المتعلق بها.

(أ) المجموعة كمؤجر - الاستثمار في عقود التأجير التمويلي

بموجب عقد التأجير، يحول المؤجر مقابل دفعات إلى المستأجر حق الانتفاع بأصل لمدة محددة من الوقت تنتهي بتحويل الملكية إلى المستأجر.

تظهر الاستثمارات في عقود التأجير التمويلي بصافي القيمة الحالية لدفعات التأجير التمويلي بعد تنزيل مخصص الذمم المشكوك في تحصيلها (إن وجد). تظهر جميع التكاليف المباشرة لعقود التأجير التمويلي ضمن صافي القيمة الحالية للاستثمارات في عقود التأجير التمويلي.

يتم تقسيم دفعات التأجير التمويلي بين إيرادات عقود التأجير وأصل المبلغ المدفوع بحيث يوزع إيراد الإيجار التمويلي على فترة عمر العقد بحيث يعكس معدل عائد دوري ثابت على رصيد صافي استثمار المجموعة القائم خلال فترة الإيجار.

(ب) المجموعة كمستأجر

يتم الاعتراف بدفعات الإيجارات التشغيلية كمصروف وفقاً لقاعدة القسط الثابت بناءً على فترة التأجير المتعلقة بها.

١٢-٢ الاستثمار في عقود البيع بالتقسيط

بموجب عقد البيع بالتقسيط، تقوم المجموعة بشراء الأصل وتسجيله باسم المنتفع مقابل دفعات ورهن الاصل المباع إلى المجموعة حتى اتمام جميع الدفعات المستحقة.

يتم الاعتراف الأولي بالاستثمار في عقود البيع بالتقسيط بقيمته العادلة ويقاس لاحقاً على أساس الكلفة المطفأة باستخدام طريقة الفائدة الفعلية وبعد تنزيل مخصص التدني في القيمة. يتم تكوين مخصص التدني للذمم التجارية المدينة عندما يتوفر الإثبات بأن المجموعة لن تتمكن من تحصيل جميع المبالغ المستحقة وفقاً لشروط الدين الأصلية. إن مواجهة المدين لمصاعب مالية هامة أو وجود احتمالية للإفلاس أو إعادة الهيكلة المالية للمدين والتخلف أو التأخير في الدفع هي مؤشرات تدل على وجود تدني في الحسابات المدينة. تمثل قيمة المخصص الفرق ما بين القيمة الدفترية للموجودات والقيمة الحالية للتدفقات النقدية المتوقعة المخصصة بسعر الفائدة السوقية. يتم تخفيض القيمة الدفترية للموجودات باستخدام حساب مخصص، ويتم إدراج الخسارة في قائمة الدخل الشامل. يتم شطب الذمم التجارية المدينة غير القابلة للتحصيل في حساب مخصص تدني الذمم التجارية المدينة، وفي حال تحصيل الذمم التي تم شطبها سابقاً يتم تسجيلها ضمن الإيرادات الأخرى في قائمة الدخل الشامل.

١٣-٢ النقد وما في حكمه

لغرض إعداد قائمة التدفقات النقدية، فإن النقد يشمل الودائع تحت الطلب لدى البنوك، التي لا يتجاوز استحقاقها الأصلي الثلاثة أشهرو البنوك الدائنة.

١٤-٢ رأس المال

تدرج حصص الملكية للمجموعة ضمن حقوق المساهمين

١٥-٢ ذمم تجارية دائنة

تمثل الذمم التجارية الدائنة التزامات على المجموعة مقابل شراء بضائع أو خدمات ضمن النشاط الاعتيادي للمجموعة. يتم تصنيف الذمم التجارية الدائنة كمطلوبات متداولة إذا كانت مستحقة الدفع خلال سنة واحدة أو أقل، ومطلوبات غير متداولة إذا كانت مستحقة الدفع خلال أكثر من سنة.

يتم الاعتراف الأولي بالذمم التجارية الدائنة بالقيمة العادلة ومن ثم تدرج بالكلفة المطفأة باستخدام طريقة الفائدة الفعلية.

١٦-٢ القروض

يتم الاعتراف بالقروض في البداية على أساس القيمة العادلة، بالصافي من التكاليف المتكبدة من العملية، ومن ثم تدرج القروض بالكلفة المطفأة. يتم إثبات أية فروقات بين المبالغ المستلمة (بعد حسم تكاليف العملية) وقيمة السداد في قائمة الدخل الشامل خلال فترة عمر القرض باستخدام طريقة الفائدة الفعلية.

يتم تصنيف القروض كمطلوبات متداولة إلا إذا كان لدى إدارة المجموعة حق غير مشروط لتأجيل تسوية الائتزامات لفترة لا تقل عن ١٢ شهراً بعد تاريخ قائمة المركز المالي.

١٧-٢ تحقق الإيرادات

يتم تحقق إيرادات القوائد باستخدام طريقة الفائدة الفعلية.

يتم الاعتراف بتكاليف المعاملات المرتبطة بشكل مباشر للحصول على عقود جديدة في البداية بقيمتها العادلة وتسجل ضمن قيمة الاستثمار في عقود التأجير التمويلي أو ذمم بيع بالتقسيط وذلك حسب طبيعة المعاملة الناشئة من خلالها و توزع لاحقاً خلال فترة عمر العقد المرتبط بها باستخدام طريقة الفائدة الفعلية.

١٨-٢ ضريبة الدخل

تمثل مصاريف الضرائب مبالغ الضريبة المستحقة.

تحسب مصاريف الضرائب المستحقة على أساس الأرباح الخاضعة للضريبة، وتختلف الأرباح الخاضعة للضريبة عن الأرباح المعلنة في القوائم المالية لان الأرباح المعلنة تشمل إيرادات غير خاضعة للضريبة أو مصاريف غير قابلة للتزليل في السنة المالية وإنما في سنوات لاحقة أو خسائر متراكمة مقبولة ضريبياً أو ليست خاضعة أو مقبولة للتزليل لأغراض ضريبية.

تحسب الضرائب بموجب النسب الضريبية المقررة بموجب القوانين والأنظمة والتعليمات.

١٩-٢ مخصصات

يتم تسجيل المخصصات عندما يترتب على المجموعة التزام قانوني حالي أو متوقع نتيجة لأحداث سابقة على أن يكون من المحتمل حصول تدفقات نقدية لتسديد هذا الالتزام، وأنه بالإمكان تقدير قيمتها بصورة موثوق بها.

٢٠-٢ منافع الموظفين

بخصوص خطط المنافع محددة المشاركة فان المجموعة تقوم بدفع مشاركات بشكل إجباري لصندوق تأمين التقاعد والمدار من قبل مؤسسة حكومية (مؤسسة الضمان الاجتماعي). لا يترتب على المجموعة أي التزامات أخرى عند دفع مشاركتها ويتم إدراج هذه المشاركات كمصرف الضمان الاجتماعي عند استحقاقها.

الشركة المتكاملة للتأجير التمويلي
(شركة مساهمة عامة محدودة)
إيضاحات حول القوائم المالية الموحدة
٣١ كانون الأول ٢٠١٧

٢١-٢ توزيعات الأرباح

يتم تسجيل توزيعات الأرباح على المساهمين في المجموعة كالتزامات في القوائم المالية في الفترة التي يتم فيها إعلان هذه التوزيعات الموافق عليها من قبل المساهمين في المجموعة.

٢٢-٢ قطاع الجغرافي

يتوزع النشاط الرئيسي للمجموعة في أكثر من بيئة اقتصادية معينة (قطاع جغرافي) والتي عادة ما تكون معرضة لمخاطر وعوائد مختلفة.

٢٣-٢ فئات الأدوات المالية

٢٠١٦	٢٠١٧	
دينار	دينار	
٥٠٠,٢٢٣	٢٦٨,١٣٤	الموجودات حسب قائمة المركز المالي موجودات مالية بالقيمة العادلة من خلال قائمة الدخل
٢٤,٨٦٤,٧٥٢	٤٣,١٩٠,٨٦٩	القروض والذمم المدينة
٢٣,٣٧٢,٣٦٨	١٩,٣٢٠,٦٧٠	صافي الاستثمار في عقود تأجير تمويلي نم بيع بالتقسيط أرصدة مدينة أخرى (باستثناء المصاريف المدفوعة مقدماً) نقد وما في حكمه
٦٩,٤٨٨	٨١,٢٨٣	
٤٢٦,٩٦٢	٢٠١,٣٥٩	
٤٩,٢٣٣,٧٩٣	٦٣,٠٦٢,٣١٥	
		المطلوبات حسب قائمة المركز المالي
٤٠,٥٥٦,٦٦٠	٥٣,٠٥٤,٣٤٢	مطلوبات مالية بالكلفة المطفأة قروض وبنوك داننة نم داننة وأرصدة داننة أخرى (باستثناء المطلوبات القانونية والمقبوضات مقدماً)
٢٥١,٨٨٤	٥٠٦,٨٤٣	
٤٠,٨٠٨,٥٤٤	٥٣,٥٦١,١٨٥	

(٣) إدارة المخاطر المالية

١-٣ عوامل المخاطر المالية

تتعرض المجموعة لمخاطر مالية مختلفة نتيجة لنشاطاتها، وتتضمن هذه المخاطر تأثير التقلبات في السوق (مخاطر تحويل العملات ومخاطر أسعار الفائدة للتدفقات النقدية والقيمة العادلة) ومخاطر السيولة ومخاطر الائتمان. يركز برنامج إدارة المخاطر الإجمالية للمجموعة على تخفيض التأثير السلبي المحتمل على النتائج المالية للمجموعة إلى الحد الأدنى.

(أ) مخاطر السوق

- مخاطر تحويل العملات

تواجه المجموعة مخاطر ناشئة من تعاملاتها بعملات أجنبية أهمها الدولار الأمريكي. لم يطرأ أي تغيير على سعر التحويل بين الدولار الأمريكي والدينار الأردني خلال العام.

الشركة المتكاملة للتأجير التمويلي
(شركة مساهمة عامة محدودة)
إيضاحات حول القوائم المالية الموحدة
٣١ كانون الأول ٢٠١٧

- مخاطر أسعار الفائدة للتدفقات النقدية والقيمة العادلة.

إن المخاطر التي تواجه المجموعة بخصوص أسعار الفائدة هي ناشئة من القروض البنكية. إن القروض الممنوحة للمجموعة على سعر فائدة متغير يعرض المجموعة لمخاطر أسعار الفائدة للتدفقات النقدية، أما القروض ذات فائدة ثابتة تعرض المجموعة لمخاطر أسعار الفائدة للقيمة العادلة.

كما في ٣١ كانون الأول ٢٠١٧، فإن القروض الممنوحة للمجموعة على سعر فائدة متغير تتكون من بنوك دائنة ممنوحة بالدينار الأردني والدولار الأمريكي (إيضاح ١٥،١٤).

إذا تغيرت نسبة الفائدة على القروض والتسهيلات بنسبة ١٪ بافتراض ثبات المتغيرات الأخرى، فإن تأثير ذلك على قائمة الدخل الشامل سيكون زيادة المصاريف بمبلغ ٥٣٠,٥٤٣ دينار كما في ٣١ كانون الأول ٢٠١٧ (٢٠١٦: ٤٠٥,٥٦٧ دينار).

فيما يلي بيان مدى تعرض المجموعة لتقلبات أسعار الفائدة كما يلي:

معدل الفائدة الفعال دينار	أقل من شهر دينار	من شهر إلى ٣ أشهر دينار	من ٣ أشهر إلى سنة دينار	من سنة إلى ٥ سنوات دينار	
٣١ كانون الأول ٢٠١٧					
الموجودات المالية					
أدوات بمعدلات فوائد متغيرة	١٦٨,٥٥٠	١٣٨,٣٣٩	٢,٨٠١,٣٧٥	٥,٦٣٢,٦٦٥	١٩-١٤٪
المطلوبات المالية					
أدوات بمعدلات فوائد متغيرة	١٣,٤١٦	٤٠,٤٦٨	١,٣٧٧,٠٢٣	١,٨١٨,٦٢٠	٨,٥-٦,٦٥٪
٣١ كانون الأول ٢٠١٦					
الموجودات المالية					
أدوات بمعدلات فوائد متغيرة	١٤٧,٤٥٦	٩٤,٠١٧	١,٤٥٩,٤٣٢	٣,٤٢٩,٣٥٠	١٥-١٢٪
المطلوبات المالية					
أدوات بمعدلات فوائد متغيرة	٨,٣٤٦	٣٣,٧٩٨	١,١٦٨,٢٥٠	١,٢٣٤,٧٣١	٧,٧٥-٦٪

الشركة المتكاملة للتأجير التمويلي
(شركة مساهمة عامة محدودة)
إيضاحات حول القوائم المالية الموحدة
٣١ كانون الأول ٢٠١٧

(ب) مخاطر السيولة

تعرف مخاطر السيولة بأنها مخاطر تعرض المجموعة الى صعوبات في الوفاء بالتزاماتها.

تقوم المجموعة بإدارة مخاطر السيولة عن طريق توفير النقد اللازم وذلك عن طريق الاقتراض وعن طريق التسهيلات الائتمانية. تقوم المجموعة أيضا بمتابعة التدفقات النقدية للاسقاط المستحقة من العملاء بشكل دوري.

يبين الجدول التالي تواريخ الاستحقاق المتعاقد عليها للموجودات والمطلوبات المالية غير المشتقة للمجموعة. تم إعداد الجدول بناءً على التدفقات النقدية غير المخصصة للموجودات والمطلوبات المالية غير المشتقة وذلك بموجب تواريخ الاستحقاق التي قد يطلب بموجبها من المجموعة أن تقوم بالتسديد أو الإستلام. يضم الجدول التدفقات النقدية للمبالغ الرئيسية والفوائد. إن تواريخ استحقاق الموجودات والمطلوبات المالية كما في نهاية فترة التقرير هي كما يلي:

معدل الفائدة الفعال	أقل من شهر	من شهر إلى ٣ أشهر	من ٣ أشهر إلى سنة إلى ٥ سنوات	دينار
٣١ كانون الأول ٢٠١٧				
الموجودات المالية				
-	٥٥٠,٧٧٣	-	-	-
-	١٢,٢٥٨,١٢٣	٥,٠٣٠,٥٢٦	٢٢,٦٣٧,٣٧٠	٣٤,١٣٧,٣٦٤
١٩-١٤%	١٢,٨٠٨,٨٩٦	٥,٠٣٠,٥٢٦	٢٢,٦٣٧,٣٧٠	٣٤,١٣٧,٣٦٤
المطلوبات المالية				
-	٤٥٧,٤٠٠	-	-	-
-	٢,١٢٥,٢٣٠	٣,٢٠٥,٤٢٠	٢٤,٢٣٨,٠٢٤	٢٤,٠٠٨,١٨٦
٨,٥-٦,٦٥%	٢,٥٨٢,٦٣٠	٣,٢٠٥,٤٢٠	٢٤,٢٣٨,٠٢٤	٢٤,٠٠٨,١٨٦
٣١ كانون الأول ٢٠١٦				
الموجودات المالية				
-	٢٦٨,٣٣٦	-	-	-
-	١٣,١٠٧,١٧٦	٤,١٧٨,٥٢٣	١٤,٤١٤,١٤٠	٢٥,٤٠٢,٥٩٦
١٥-١٢%	١٣,٣٧٥,٥١٢	٤,١٧٨,٥٢٣	١٤,٤١٤,١٤٠	٢٥,٤٠٢,٥٩٦
المطلوبات المالية				
-	٧٤٦,٣٩٧	-	-	-
-	١,٤٥٦,٧٤٢	٢,٩٤٩,٦٧٨	٢٢,٦٥٦,٩٧٢	١٧,٩٥٩,٧٣٠
٧,٧٥-٦%	٢,٢٠٣,١٣٩	٢,٩٤٩,٦٧٨	٢٢,٦٥٦,٩٧٢	١٧,٩٥٩,٧٣٠

كما هو مبين في قائمة المركز المالي الموحدة، فقد تجاوزت المطلوبات المتداولة للمجموعة موجوداتها المتداولة بمبلغ ١,١٤١,٢٠٦ دينار كما في ٣١ كانون الأول ٢٠١٧. تعتقد الإدارة بأن هذا التجاوز لن يؤثر على استمرارية المجموعة أو على قدرتها على الوفاء بالتزاماتها عند استحقاقها وذلك بالاعتماد على التدفقات النقدية المستقبلية وفقاً لتقديرات الإدارة لهذه التدفقات المتوقعة أخذين بالاعتبار مواعيد السداد للقروض وتحصيل الذمم المدينة. كذلك أيضاً لدى المجموعة سقوف بنكية يمكن استخدامها عند الحاجة. بالتالي لا تعتقد إدارة المجموعة بوجود أي مخاطر سيولة مادية يمكن أن تنشأ عن ذلك.

(ج) مخاطر الائتمان

لا يوجد لدى المجموعة تركيزات هامة للمخاطر الائتمانية. تنحصر الموجودات المالية التي تخضع لمخاطر الائتمان في الاستثمار في عقود بيع بالتقسيط وعقود التأجير التمويلي وبعض الأرصدة المدينة الأخرى.

يتم تنفيذ عقود البيع بالتقسيط والتأجير التمويلي بعد تقييم الملاءة المالية للزبائن. كما يتم إعادة تقييم الوضع الائتماني للزبائن باستمرار. كذلك أيضاً يتم التخفيف من تركيز مخاطر الائتمان حيث أن جميع الأصول المباعة للزبائن سواء بالتقسيط أو عن طريق التأجير التمويلي يتم رهنها من الدرجة الأولى لصالح المجموعة حتى يتم سداد كامل المبلغ المستحق ويحق للمجموعة تعاقدياً في حال عدم إكمال الالتزامات التعاقدية المتبقية الإحتفاظ بالأصل أو بيعه وذلك لتغطية جزء أو كامل المبلغ المستحق للمجموعة.

تتعامل المجموعة فقط مع المؤسسات المالية التي تتمتع بملاءة ائتمانية مقبولة.

٢-٣ إدارة مخاطر رأس المال

تقوم المجموعة بمراقبة رأس المال من خلال مراقبة نسبة المديونية. يتم احتساب هذه النسبة بتقسيم صافي الديون على مجموع رأس المال، ويتم احتساب صافي الديون من خلال حصر مجموع القروض والتي تتضمن القروض والبنوك الدائنة، والتي ينزل منها النقد وما في حكمه، كما هو مبين في قائمة المركز المالي. أما مجموع رأس المال فيتم احتسابه من خلال إضافة حقوق المساهمين مع صافي الديون، كما هو مبين في قائمة المركز المالي.

بلغت نسبة المديونية كما يلي:

٢٠١٦	٢٠١٧	
دينار	دينار	
٤٠,٥٥٦,٦٦٠	٥٣,٠٥٤,٣٤٢	مجموع القروض والبنوك الدائنة
(٤٢٦,٩٦٢)	(٢٠١,٣٥٩)	نقد وما في حكمه
٤٠,١٢٩,٦٩٨	٥٢,٨٥٢,٩٨٣	صافي الديون
١٢,٤٣٠,٨٢٤	١٣,٨٩٩,٧٥٥	صافي حقوق المساهمين
٥٢,٥٦٠,٥٢٢	٦٦,٧٥٢,٧٣٨	مجموع رأس المال
%٧٦	%٧٩	نسبة المديونية

٣-٣ القيمة العادلة

يمثل الجدول التالي الأدوات المالية المسجلة بالقيمة العادلة استناداً إلى طريقة التقييم، حيث يتم تعريف المستويات المختلفة على النحو التالي:

المستوى ١: الأسعار المعلنة (غير المعدلة) لموجودات او لمطلوبات في أسواق نشطة.

المستوى ٢: الأسعار المعلنة في الأسواق النشطة لموجودات ومطلوبات مالية مشابهة، أو طرق تقييم أسعار أخرى تكون المعطيات الجوهرية لها مبنية على معلومات سوقية.

المستوى ٣: طرق التسعير التي لا تكون فيها جميع المعطيات الجوهرية مبنية على معلومات سوقية يمكن ملاحظتها.

يبين الجدول التالي الموجودات المالية للمجموعة المقاسة بالقيمة العادلة:

٢٠١٦	٢٠١٧	
دينار	دينار	
٥٠٠,٢٢٣	٢٦٨,١٣٤	الأدوات المالية في المستوى ١
		موجودات مالية بالقيمة العادلة من خلال قائمة الدخل
		أسهم مدرجة في سوق عمان المالي

الأدوات المالية في المستوى ١

إن القيمة العادلة للأدوات المالية المدرجة في أسواق نشطة تمثل القيمة السوقية بتاريخ القوائم المالية الموحدة. يعتبر السوق نشط في حال كانت أسعار التداول متاحة بشكل دوري ومستمر من خلال سوق أو وسطاء ماليين أو أي جهة رسمية بحيث يمثل السعر المدرج السعر الفعلي والنتائج من عمليات بين أطراف مستقلة.

٤-٣ مخاطر الأسعار

إن المجموعة معرضة لمخاطر ناتجة عن التغيرات في أسعار الأسهم ضمن محفظة الموجودات المالية بالقيمة العادلة من خلال قائمة الدخل. تقوم المجموعة بإدارة هذه المخاطر من خلال تحليل القيمة المعرضة للخسائر وتوزيع المحافظ الاستثمارية. إن الجدول التالي يبين أثر ارتفاع/انخفاض مؤشر سوق عمان المالي التي تستثمر به المجموعة على ربح السنة وحقوق المساهمين بعد ضريبة الدخل على افتراض إن التغير هو ٥٪:

الأثر على حقوق المساهمين دينار	أثر التغير على قائمة الدخل دينار	
١٣,٤٠٦	١٣,٤٠٦	٣١ كانون الأول ٢٠١٧ بورصة عمان
٢٥,٠١١	٢٥,٠١١	٣١ كانون الأول ٢٠١٦ بورصة عمان

في حال انخفاض مؤشر السوق بنفس النسبة فإنه سيكون له نفس الأثر المالي اعلاه مع عكس الإشارة.

(٤) التقديرات والأحكام المحاسبية ذات الأهمية

تجري المجموعة تقييماً مستمراً للتقديرات والأحكام المحاسبية التي تستند إلى الخبرة السابقة وعوامل أخرى بما في ذلك توقعات الأحداث المرتقبة التي يعتقد أنها معقولة استناداً إلى الظروف الراهنة.

تقوم المجموعة باعداد تقديرات وافتراضات تتعلق بالمستقبل. إن التقديرات المحاسبية الناتجة بطبيعتها نادراً ما تساوي النتائج الفعلية ذات الصلة. تتمثل التقديرات والافتراضات التي لها مخاطر كبيرة وتسبب تعديلاً جوهرياً على القيم الدفترية للموجودات والمطلوبات خلال السنة المالية القادمة فيما يلي:

مخصص تدني للإستثمار في عقود التأجير التمويلي
يتم تكوين مخصص تدني لقاء الإستثمار في عقود التأجير التمويلي اعتماداً على أسس وفرضيات معتمدة من قبل إدارة المجموعة لتقدير المخصص الواجب تكوينه بموجب المعايير الدولية للتقارير المالية.

مخصص تدني ذمم بيع بالتقسيط
يتم عمل تقدير للمبلغ القابل للتحويل من الذمم المدينة عندما لا يكون من المحتمل تحصيل المبلغ كاملاً. إن تحديد ما إذا كانت الذمم المدينة قد تعرضت لانخفاض في قيمتها يستلزم من الإدارة أن تقوم بتقييم وضع الائتمان والسيولة للعملاء ومعدلات الاسترداد التاريخية الخاصة بهم، بما في ذلك الحصول على رأي الدائرة القانونية ومراجعة البيئة الاقتصادية الحالية. تعتقد الإدارة بأن مخصص التدني لذمم البيع بالتقسيط كافي كما في ٣١ كانون الأول ٢٠١٧.

تصنيف الممتلكات
قامت الإدارة خلال عملية تصنيف الممتلكات بممارسة أحكام ذات أهمية للتمكن من تحديد ما إذا كان عقار ما مؤهل للتصنيف كإستثمار عقاري أو ممتلكات ومعدات أو عقار محتفظ به لإعادة بيعه.

ضريبة الدخل
تخضع المجموعة لضريبة الدخل مما يتطلب أحكام في تحديد مخصص ضريبة الدخل. تقوم المجموعة بإثبات مطلوبات ضريبة الدخل بناءً على توقعاتها حول ما إذا كان سينتج عن التدقيق الضريبي أية ضريبة إضافية. إذا كان التقدير النهائي للضريبة مختلفاً عن ما تم تسجيله فإن الفروقات ستؤثر على ضريبة الدخل الحالية في الفترة التي يتبين فيها وجود تلك الفروقات.

الشركة المتكاملة للتأجير التمويلي
(شركة مساهمة عامة محدودة)
إيضاحات حول القوائم المالية الموحدة
٣١ كانون الأول ٢٠١٧

(٥) برامج حاسب الي

برامج دينار	٢٠١٧ الكلفة
١٠٤,٨٤١	الرصيد كما في أول كانون الثاني
٦,٤٣٥	إضافات
١١١,٢٧٦	الرصيد كما في ٣١ كانون الأول
٦٢,٤٦٥	الإطفاء المتراكم
١٢,٩٠٠	الرصيد كما في أول كانون الثاني
٧٥,٣٦٥	إضافات
٣٥,٩١١	الرصيد كما في ٣١ كانون الأول
	القيمة الدفترية كما في ٣١ كانون الأول
	٢٠١٦
	الكلفة
٩٦,٥٩٦	الرصيد كما في أول كانون الثاني
٨,٢٤٥	إضافات
١٠٤,٨٤١	الرصيد كما في ٣١ كانون الأول
٥١,٢٠٢	الإطفاء المتراكم
١١,٢٦٣	الرصيد كما في أول كانون الثاني
٦٢,٤٦٥	إضافات
٤٢,٣٧٦	الرصيد كما في ٣١ كانون الأول
	القيمة الدفترية كما في ٣١ كانون الأول

الشركة المتكاملة للتأجير التمويلي
(شركة مساهمة عامة محدودة)
إيضاحات حول القوائم المالية
٣١ كانون الأول ٢٠١٧

(٦) ممتلكات ومعدات

المجموع	سيارات	ديكورات	أجهزة إلكترونية وكهربائية	أجهزة حاسوب	مشاريع تحت التنفيذ (*)	اثاث ومفروشات	أرض
دينار	دينار	دينار	دينار	دينار	دينار	دينار	دينار
٤٧٤,٩٥٧	١٨٠,١٧١	٧٨,٩٩٩	٣٩,٩٢١	٥٩,٠٧٤	-	١١٦,٧٩٢	-
٧٩٩,٣٥١	١٠٧,٤٩٣	٢,٩٠٥	٢,٥٥٤	٦,٤٦١	٦٧٤,٨٢٨	٥,١١٠	-
١,٥٤١,٤٩٥	-	-	-	-	-	-	١,٥٤١,٤٩٥
(٩٢,٤٥١)	(٨٩,٩٥٠)	-	(٢,١٥١)	-	(٣٥٥)	-	-
٢,٧٢٣,٣٤٧	١٩٧,٧١٤	٨١,٩٠٤	٤٠,٣٢٤	٦٥,٥٣٥	٦٧٤,٨٢٨	١٢١,٥٤٧	١,٥٤١,٤٩٥
٣١٥,٥٦٨	٦٨,٣٥٣	٦٤,٣٧٧	٣٢,٣٣٨	٤٧,٧١٣	-	١٠٢,٧٨٧	-
٦٩,٣٩٦	٤٢,٧٣٤	١٠,٢٠٣	٤,٢٢٢	٧,٧٤٥	-	٤,٤٩٢	-
(٦٢,٣٠١)	(٦٠,٠٦٩)	-	(١,٩٧٢)	-	-	(٢٦٠)	-
٣٢٢,٦٦٣	٥١,٠١٨	٧٤,٥٨٠	٣٤,٥٨٨	٥٥,٤٥٨	-	١٠٧,٠١٩	-
٢,٤٠٠,٦٨٤	١٤٦,٦٩٦	٧,٣٢٤	٥,٧٣٦	١٠,٠٧٧	٦٧٤,٨٢٨	١٤,٥٢٨	-

إن الأرض المملوكة أعلاه (مرهونة مقابل قرض لصالح بنك الاستثمار العربي الاردني).

(*) : هذه المبالغ تتعلق بكاف إنشاء مبنى المجموعه الجديد قيد الإنشاء وتوقع المجموعه الإنتهاء من هذا المشروع خلال الربع الثاني من العام ٢٠١٨. إن الكلفة المتوقعة لهذا المشروع حتى نهايته تقدر بحوالي ٩٠٠,٠٠٠ دينار.

الشركة المتكاملة للتأجير التمويلي
(شركة مساهمة عامة محدودة)
إيضاحات حول القوائم المالية
٣١ كانون الأول ٢٠١٧

المجموع	سيارات	ديكورات	أجهزة الكترونية وكهربائية	أجهزة وبرامج حاسوب	أثاث ومفروشات	أراضي
دينار	دينار	دينار	دينار	دينار	دينار	دينار
٤٥٢,٠٢٠	١٦٦,٤٢١	٧٨,٩٩٩	٣٨,٣٩٠	٥٢,٦٩٩	١١٥,٥١١	-
٢٦,١٣٤	١٣,٧٥٠	-	٢,٥٥٣	٦,٣٧٥	٣,٤٥٦	-
(٣,١٩٧)	-	-	(١,٠٢٢)	-	(٢,١٧٥)	-
٤٧٤,٩٥٧	١٨٠,١٧١	٧٨,٩٩٩	٣٩,٩٢١	٥٩,٠٧٤	١١٦,٧٩٢	-
٢٦٥,٣٣٨	٤٢,٨٧٤	٥٤,٩٠٠	٢٨,٣٨٦	٤١,٧٦٧	٩٧,٤١١	-
٥٢,٠٤١	٢٥,٤٧٩	٩,٤٧٧	٤,٣٩٨	٥,٩٤٦	٦,٧٤١	-
(١,٨١١)	-	-	(٤٤٦)	-	(١,٣٦٥)	-
٣١٥,٥٦٨	٦٨,٣٥٣	٦٤,٣٧٧	٣٢,٣٣٨	٤٧,٧١٣	١٠٢,٧٨٧	-
١٥٩,٣٨٩	١١١,٨١٨	١٤,٦٢٢	٧,٥٨٣	١١,٣٦١	١٤,٠٠٥	-

٢٠١٦

الكلية

الرصيد كما في أول كانون الثاني

إضافات

استبعادات

الرصيد كما في ٣١ كانون الأول

الاستهلاك المتراكم

الرصيد كما في أول كانون الثاني

إضافات

استبعادات

الرصيد كما في ٣١ كانون الأول

القيمة الدفترية كما في ٣١ كانون الأول

الشركة المتكاملة للتأجير التمويلي
(شركة مساهمة عامة محدودة)
إيضاحات حول القوائم المالية
٣١ كانون الأول ٢٠١٧

(٧) إستثمارات عقارية

تمتلك المجموعة إستثمارات عقارية كما يلي:

إستثمارات في أراضي بمبلغ ٢,٤٦١,٦٩٨ دينار كما في ٣١ كانون الأول ٢٠١٧ كما يلي:

أرض في منطقة سحاب وبتكلفة إجمالية ٨٢٧,٩٩٨ دينار (مرهونة مقابل قرض لصالح بنك الاسكان - فرع البحرين لتمويل الأنشطة التشغيلية لفرع الشركة في العراق)
أرض في منطقة الجيزة وبتكلفة ٩٢,١١٤ دينار
أرض في منطقة جنوب عمان (القنيطرة) وبتكلفة ١,٥٠٠,٠٠٠ دينار.
أرض في منطقة جنوب عمان (الزعران) وبتكلفة ٤١,٥٨٦ دينار.

إستثمارات في مباني بصافي قيمة بعد الإستهلاك بمبلغ ٩٠٠,٥٩٣ دينار كما في ٣١ كانون الأول ٢٠١٧ كما يلي:

مبنى تكلفته ١,١٦٨,٦٥٦ دينار مقام على أراضي مستأجرة لمدة (١٨) سنة و (٣) أشهر تبدأ من تاريخ أول تموز ٢٠٠٤ وتنتهي بتاريخ ١ تشرين الأول ٢٠٢٢ ويتم استهلاك المبنى على عمر الأصل. بلغ رصيد الاستهلاك المتراكم ٦٢٥,٨٩٣ دينار (٢٠١٦: ٥٧٩,١٤٧ دينار).

مبنى في سحاب تكلفته ٤٥٨,٢٠٠ دينار يتم استهلاكه على ٥٠ سنة. بلغ رصيد الاستهلاك المتراكم ١٠٠,٣٧٠ دينار (٢٠١٦: ٩١,٢٠٦ دينار).

إن الحركة على رصيد إستثمارات عقارية خلال العام هي كما يلي

٢٠١٦	٢٠١٧	
دينار	دينار	
٤,٠٨٨,٥٥٤	٥,٦٣٠,٠٤٩	الكلفة
١,٥٤١,٤٩٥	-	الرصيد كما في أول كانون الثاني
-	(١,٥٤١,٤٩٥)	إضافات
٥,٦٣٠,٠٤٩	٤,٠٨٨,٥٥٤	تحويلات الي بند ممتلكات و معدات (*)
		الرصيد كما في ٣١ كانون الأول
٦١٤,٤٤٣	٦٧٠,٣٥٣	الإستهلاك المتراكم
٥٥,٩١٠	٥٥,٩١٠	الرصيد كما في أول كانون الثاني
٦٧٠,٣٥٣	٧٢٦,٢٦٣	إضافات
٤,٩٥٩,٦٩٦	٣,٣٦٢,٢٩١	الرصيد كما في ٣١ كانون الأول
		صافي القيمة الدفترية كما في ٣١ كانون الأول

(*) قامت الإدارة خلال العام الحالي ببدء البناء على أرض أم أذينة لإقامة مبنى الشركة الدائم وعليه تم تصنيف الارض ضمن بند ممتلكات ومعدات خلال العام الحالي.

لم تقم الإدارة بالاستعانة بخبراء عقاريين مستقلين لتقييم إستثماراتها العقارية بالقيمة العادلة كما في ٣١ كانون الأول ٢٠١٧. وفقاً لتقييم الإدارة فإن القيمة العادلة لهذه الإستثمارات العقارية لا تختلف بشكل جوهري عن القيمة المسجلة في سجلات المجموعة وتبلغ ٣,٣٧٠,٠٠٠ دينار كما في ٣١ كانون الأول ٢٠١٧. إن القيمة العادلة للأراضي تم تقديرها من قبل الإدارة عن طريق الحصول على أسعار سوقية حديثة لعقارات مشابهة. فيما يتعلق بالمباني المؤجرة، قامت الإدارة بتقدير قيمتها عن طريق خصم مجموع إيرادات الإيجار السنوية المتوقعة حتى نهاية فترة الإيجار في ٢٠٢٢ كما في ٣١ كانون الأول ٢٠١٧.

الشركة المتكاملة للتأجير التمويلي
(شركة مساهمة عامة محدودة)
إيضاحات حول القوائم المالية
٣١ كانون الأول ٢٠١٧

(٨) صافي الاستثمار في عقود التأجير التمويلي

يتمثل هذا البند باستثمارات في عقود تأجير تمويلي متعلقة بمركبات وعقارات. إن تفاصيل هذا البند كما يلي:

٢٠١٦	٢٠١٧	
دينار	دينار	
١٠,٨١٦,٤١٨	٢٥,٩٠٨,٣١٠	إجمالي الاستثمار في عقود تأجير تمويلي طويلة الأجل (أكثر من سنة)
١٧,٧٥٥,٨١٧	٢٥,١٨٨,٠٣٣	إجمالي الاستثمار في عقود تأجير تمويلي قصيرة الأجل
٢٨,٥٧٢,٢٣٥	٥١,٠٩٦,٣٤٣	المجموع
(٣,١٧٦,٢١١)	(٧,٣٢٤,٨٧٠)	الإيرادات المؤجلة
٢٥,٣٩٦,٠٢٤	٤٣,٧٧١,٤٧٣	المجموع قبل المخصص
(٥٣١,٢٧٢)	(٥٨٠,٦٠٤)	مخصص تدني الاستثمار في عقود التأجير التمويلي
٢٤,٨٦٤,٧٥٢	٤٣,١٩٠,٨٦٩	القيمة الحالية للحد الأدنى من عقود التأجير التمويلي
(٩,٦٣٤,٥٤١)	(٢٢,٨٧٤,٦٤٥)	يطرح: صافي الاستثمار في عقود التأجير التمويلي طويلة الأجل
١٥,٢٣٠,٢١١	٢٠,٣١٦,٢٢٤	صافي الاستثمار في عقود التأجير التمويلي التي تستحق خلال سنة

إن تحليل صافي الاستثمار في عقود التأجير التمويلي كما في ٣١ كانون الأول هو كما يلي:

٢٠١٦	٢٠١٧	
دينار	دينار	
٢١,١٣٣,٣٧٠	٣٦,٥٣٠,٠٨١	لم تتجاوز فترة استحقاقها
٣,٧٣١,٣٨٢	٦,٦٦٠,٧٨٨	تجاوزت فترة استحقاقها لكنها غير منخفضة (أكثر من ٩٠ يوماً)
٥٣١,٢٧٢	٥٨٠,٦٠٤	تجاوزت فترة استحقاقها ومنخفضة (أكثر من ٩٠ يوماً)
٢٥,٣٩٦,٠٢٤	٤٣,٧٧١,٤٧٣	مجموع صافي الاستثمار في عقود التأجير التمويلي

إن الحركة على مخصص عقود التأجير التمويلي خلال السنة كما يلي:

٢٠١٦	٢٠١٧	
دينار	دينار	
٥٣١,٢٧٢	٥٣١,٢٧٢	الرصيد كما في أول كانون الثاني
٨٩,٥٥٢	١٣٥,٨٢٧	مصرف ندم مشترك في تحصيلها
(٨٩,٥٥٢)	(٨٦,٥٠٥)	ديون معدومة
٥٣١,٢٧٢	٥٨٠,٦٠٤	الرصيد كما في ٣١ كانون الأول

الشركة المتكاملة للتأجير التمويلي
(شركة مساهمة عامة محدودة)
إيضاحات حول القوائم المالية
٣١ كانون الأول ٢٠١٧

(٩) نم بيع بالتقسيط

يتمثل هذا البند باستثمارات في عقود بيع بالتقسيط متعلقة بمركبات وعقارات. إن تفاصيل هذا البند كما يلي:

٢٠١٦	٢٠١٧	
دينار	دينار	
١٣,٦٤٤,٣١٩	٨,٢٢٩,٠٥٦	إجمالي الاستثمار في عقود بيع بالتقسيط طويلة الأجل (أكثر من سنة)
١٤,٨٨٥,٨٨١	١٤,٧٨٨,٣١٨	إجمالي الاستثمار في عقود بيع بالتقسيط قصيرة الأجل
٢٨,٥٣٠,٢٠٠	٢٣,٠١٧,٣٧٤	المجموع
(٣,٨٤٧,٤٢٧)	(٢,٤٢٩,٥٤٠)	الإيرادات الموزعة
٢٤,٦٨٢,٧٧٣	٢٠,٥٨٧,٨٣٤	المجموع قبل المخصص
(١,٣١٠,٤٠٥)	(١,٢٦٧,١٦٤)	مخصص تدني الاستثمار في عقود بيع بالتقسيط
٢٣,٣٧٢,٣٦٨	١٩,٣٢٠,٦٧٠	
(١١,٩٤٩,٥١٥)	(٧,٤٠٨,٤٤٣)	يطرح: صافي الاستثمار في عقود بيع بالتقسيط طويلة الأجل
١١,٤٢٢,٨٥٣	١١,٩١٢,٢٢٧	صافي الاستثمار في عقود بيع بالتقسيط التي تستحق خلال سنة

إن تحليل نم بيع بالتقسيط كما في ٣١ كانون الأول هو كما يلي:

٢٠١٦	٢٠١٧	
دينار	دينار	
٢١,٢٥٤,٨٧٩	١٦,٤٩٥,١٦٠	لم تتجاوز فترة استحقاقها
٢,١١٧,٤٨٩	١,٥٣٠,٢٢١	تجاوزت فترة استحقاقها لكنها غير منخفضة (أكثر من ٩٠ يوماً)
١,٣١٠,٤٠٥	١,٢٦٧,١٦٤	تجاوزت فترة استحقاقها ومنخفضة (أكثر من ٩٠ يوماً)
٢٤,٦٨٢,٧٧٣	١٩,٢٩٢,٥٤٥	مجموع نم بيع بالتقسيط

إن الحركة على مخصص عقود بيع بالتقسيط خلال السنة كما يلي:

٢٠١٦	٢٠١٧	
دينار	دينار	
١,٠٣٨,١٨٠	١,٣١٠,٤٠٥	كما في أول كانون الثاني
٢٧٢,٢٢٥	٣٧٧,٣٨٩	مصرف نم مشكوك في تحصيلها
-	(٤٢٠,٦٣٠)	ديون معدومة
١,٣١٠,٤٠٥	١,٢٦٧,١٦٤	كما في ٣١ كانون الأول

لا تحتوي النظم المدينة على مخاطر تركيز.

إن جميع نم بيع بالتقسيط ممنوحة بالدينار الأردني والدولار الأمريكي.

الشركة المتكاملة للتأجير التمويلي
(شركة مساهمة عامة محدودة)
إيضاحات حول القوائم المالية
٣١ كانون الأول ٢٠١٧

(١٠) موجودات مالية بالقيمة العادلة من خلال قائمة الدخل

تمثل الموجودات المالية بالقيمة العادلة من خلال قائمة الدخل أسهم في شركات مساهمة عامة مدرجة بسوق عمان المالي. إن تفاصيل هذا البند كما يلي:

٢٠١٦	٢٠١٧	
دينار	دينار	
٥٠٠,٢٢٣	٢٦٨,١٣٤	أسهم شركات مدرجة

إن التغير في قيمة الموجودات المالية بالقيمة العادلة من خلال قائمة الدخل تم تسجيلها ضمن التغير في رأس المال العامل في قائمة التدفقات النقدية الموحدة.

إن التغير في قيمة الموجودات المالية بالقيمة العادلة من خلال قائمة الدخل تم تسجيلها ضمن بند أرباح أخرى في قائمة الدخل الشامل الموحدة.

(١١) أرصدة مدينة أخرى

٢٠١٦	٢٠١٧	
دينار	دينار	
١٥١,٤٤٢	١٠٠,١٣٨	مصاريف مدفوعة مقدماً
١٥,٨١١	٢٦,٧٧١	تأمينات مستردة
٦٥٠	٦٥٠	تأمينات كفالات
٢٧,٣٣٨	٦,٦٠٨	ذمم موظفين
٢٥,٦٨٩	٤٧,٢٥٤	أخرى
٢٢٠,٩٣٠	١٨١,٤٢١	

(١٢) نقد وما في حكمه

إن تفاصيل هذا البند هي كما يلي:

٢٠١٦	٢٠١٧	
دينار	دينار	
١٥٦,٣٨٢	١٣٠,٥١٩	نقد في الصندوق
٢٧٠,٥٨٠	٧٠,٨٤٠	نقد لدى البنوك
٤٢٦,٩٦٢	٢٠١,٣٥٩	

الشركة المتكاملة للتأجير التمويلي
(شركة مساهمة عامة محدودة)
إيضاحات حول القوائم المالية
٣١ كانون الأول ٢٠١٧

لأغراض إعداد قائمة التدفقات النقدية، يشمل النقد وما في حكمه على نقد في الصندوق ولدى البنوك مطروحا منه البنوك الدائنة كما يلي:

٢٠١٦	٢٠١٧	
دينار	دينار	
٤٢٦,٩٦٢	٢٠١,٣٥٩	نقد في الصندوق ولدى البنوك
(٧,٨٧٧,٠٩٤)	(٩,٨١٣,٦٢٨)	بنوك دائنة
(٧,٤٥٠,١٣٢)	(٩,٦١٢,٢٦٩)	

(١٣) حقوق المساهمين

رأس المال المدفوع

يبلغ رأس المال المصرح به والمدفوع للشركة ٧,٠٠٠,٠٠٠ دينار مقسم إلى ٧,٠٠٠,٠٠٠ سهم بقيمة اسمية دينار للسهم الواحد. إن نسبة مساهمة أكبر خمسة مساهمين رئيسيين في رأسمال الشركة هي كما يلي:

%	
٤٥,٤٥٢	سامية حلیم جريس السلفيتي
٢٠,٦٣٩	نقولا جورج أبو خضر
٧,١٤٣	إيزابيل جورج أبو خضر
٧,١٤٣	شيرين جورج أبو خضر
٤,٢	سامية نقولا جورج أبو خضر
٨٤,٥٧٧	

احتياطي إجباري

تماشياً مع متطلبات قانون الشركات الأردني والنظام الداخلي للشركة، على الشركة أن تقتطع نسبة ١٠٪ من صافي الأرباح السنوية وتحولها إلى الاحتياطي الإجباري، ويستمر هذا الاقتطاع لكل سنة على ألا يتجاوز مجموع ما اقتطع لهذا الاحتياطي ٢٥٪ من رأسمال الشركة. لأغراض هذا القانون فإن صافي الأرباح يمثل الربح قبل اقتطاع مخصص ضريبة الدخل والرسوم. إن هذا الاحتياطي غير قابل للتوزيع على المساهمين. لم يتم اقتطاع أية مبالغ لهذا السنة وذلك لبلوغ قيمة الاحتياطي الاجباري ل ٢٥٪ من رأسمال الشركة.

الإحتياطي الإختياري

تماشياً مع متطلبات قانون الشركات الأردني والنظام الأساسي للشركة، فإنه يجوز للشركة أن تقوم بتكوين احتياطي اختياري بما لا يزيد على ٢٠٪ من الربح الصافي بناء على قرار مجلس إدارتها. إن هذا الإحتياطي قابل للتوزيع كأرباح على المساهمين بعد موافقة الهيئة العامة للشركة على ذلك.

الشركة المتكاملة للتأجير التمويلي
(شركة مساهمة عامة محدودة)
ايضاحات حول القوائم المالية
٣١ كانون الأول ٢٠١٧

(١٤) القروض

٢٠١٦		٢٠١٧		
الرصيد	معدل الفائدة	الرصيد	معدل الفائدة	
دينار	%	دينار	%	
٢,٣٢٣,١٤١	٪٧,٢٥	٣,٣٠٠,٣١٧	٪٨,٢٥	بنك الإتحاد
٥,٤٤٤,٧٢٦	٪٧,٥٠	٥,٦٢١,٢٤١	٪٨,٥٠	بنك المال الأردني
٧٠٢,١١٠	٪٧,٥٠	٩٩٧,١١٠	٪٨,٢٥	بنك سوسيته جنرال
٤,٦١٤,٠٦٨	٪٧,٥٠	٥,٤٥٤,٣٣٥	٪٨,٠٠	البنك التجاري الأردني
٣,٥٥٢,٤١٨	٪٧,٢٥	٣,٦٠٩,٩٦٥	٪٨,٠٠	بنك الإسكان للتجارة والتمويل
١,٢٤٢,٤٨٧	٪٧,٥٠	٢,٠٤٦,٧٧٢	٪٨,٠٠	بنك عودة
٤,٣٤١,٤٩٠	٪٧,٧٥	٦,٦٥٨,١٢٠	٪٨,٥٠	البنك الأردني الكويتي
٣,٢٠٦,٨٧٤	٪٧,٥٠	٤,٢٥٨,٣٠٤	٪٨,٠٠	بنك الاستثمار العربي الاردني
١,٥٣٠,٠٠٠	٪٦,٠٠	١,٩٤٨,٧٤٥	٪٦,٦٥	بنك الاستثمار العربي الاردني*
٧٣١,٦٣٠	٪٧,٥٠	١,٨٢٨,٦٦٨	٪٧,٧٥	بنك ابو ظبي الوطني
٤,٠٩٤,١٨١	٪٧,٥٠	٥,٤٣٤,٦١٨	٪٨,٥٠	البنك الاستثماري
٨٩٦,٤٤١	٪٧,٥٠	٢,٠٨٢,٥١٩	٪٨,٠٠	البنك العقاري المصري
٣٢,٦٧٩,٥٦٦		٤٣,٢٤٠,٧١٤		اجمالي القروض
(١٧,٥٤٢,٣٣٦)		(٢٢,١٩٩,٧٠١)		ينزل: الجزء المتداول
١٥,١٣٧,٢٣٠		٢١,٠٤١,٠١٣		الجزء طويل الاجل

*: تم منح هذا القرض مقابل رهن أرض كما هو موضح في الايضاح (٧).

فيما يتعلق بالقروض الاخرى، فإن هذه القروض ممنوحة مقابل ايداع شيكات بنكية مقمنة وكمبيالات من قبل المجموعة.

بلغت سقف القروض الممنوحة للمجموعة بالدولار ١٧,٣٠٠,٠٠٠ دولار حيث يتم استغلاله من قبل فروع المجموعة المتواجدة بالعراق، وبلغ المستغل منها ٦,١٣٢,٣٩٤ دولار كما في ٣١ كانون الأول ٢٠١٧. يظهر هذا المبلغ ضمن مبلغ إجمالي القروض أعلاه.

إن القيمة العادلة للقروض المبينة أعلاه لا تختلف بشكل جوهري عن قيمها الدفترية كما في ٣١ كانون الأول ٢٠١٧ حيث أن نسب الفوائد البنكية على القروض البنكية أعلاه مقاربة لسعر الفوائد البنكية السائدة بالسوق.

(١٥) بنوك داننة

٢٠١٦			٢٠١٧			
الرصيد	السقف الائتماني	معدل الفائدة	الرصيد	السقف الائتماني	معدل الفائدة	
دينار	دينار	%	دينار	دينار	%	
٥٣٧,٤٩٥	٨٠٠,٠٠٠	٪٧,٢٥	٨٨٩,٢٢٥	١,٠٥٠,٠٠٠	٪٨,٢٥	بنك الإتحاد
٢,٣٢٨,٨٣٧	٢,٥٠٠,٠٠٠	٪٧,٥٠	٢,٥٦٢,١٢٧	٢,٧٥٠,٠٠٠	٪٨,٥٠	بنك المال الأردني
١٩٣,٣١٤	٢٥٠,٠٠٠	٪٧,٥٠	٢٤١,٤١٥	٢٥٠,٠٠٠	٪٨,٢٥	بنك سوسيته جنرال
١,٦٢١,٦٨٥	١,٨٠٠,٠٠٠	٪٧,٥٠	١,٣٢٥,٣٢٤	١,٨٠٠,٠٠٠	٪٨,٠٠	البنك التجاري الأردني
١,٠٣٢,٠١٨	١,٢١٣,٠٠٠	٪٧,٢٥	١,٠٨٧,٢٧٢	١,٤٦٣,٠٠٠	٪٨,٠٠	بنك الإسكان للتجارة والتمويل
٢٨,٢٠٣	٢٠٠,٠٠٠	٪٧,٥٠	٤٧٠,٤٥٩	٥٠٠,٠٠٠	٪٨,٠٠	بنك عودة
٥٧٧,٤٧٨	١,٠٦٣,٠٠٠	٪٧,٧٥	١,١٨٨,٨١٦	١,٣٦٣,٠٠٠	٪٨,٥٠	البنك الأردني الكويتي
٤٥٣,٦٢٣	٦٠٥,٠٠٠	٪٧,٥٠	٥٨٦,٧٨٤	٦٠٥,٠٠٠	٪٨,٠٠	بنك الاستثمار العربي الاردني
٩٢,٠٧٣	٢٠٠,٠٠٠	٪٧,٥٠	١٣٢,٦٩٢	٢٠٠,٠٠٠	٪٧,٧٥	بنك ابو ظبي الوطني
٥٧٢,٥٦٢	٦٥٠,٠٠٠	٪٧,٥٠	٥٩٤,٩٧٣	٦٥٠,٠٠٠	٪٨,٥٠	البنك الاستثماري
٤٣٩,٨٠٦	٥٠٠,٠٠٠	٪٧,٥٠	٧٣٤,٥٤١	٧٥٠,٠٠٠	٪٨,٠٠	البنك العقاري المصري
٧,٨٧٧,٠٩٤	٩,٧٨١,٠٠٠		٩,٨١٣,٦٢٨	١١,٣٨١,٠٠٠		

الشركة المتكاملة للتأجير التمويلي
(شركة مساهمة عامة محدودة)
إيضاحات حول القوائم المالية
٣١ كانون الأول ٢٠١٧

تسوية صافي القروض

فيما يلي تحليل لصافي القروض والحركة على صافي القروض خلال السنة الحالية كما يلي:

٢٠١٧	دينار	
٢٠١,٣٥٩		نقد وما في حكمه
(٣٢,٠١٣,٣٢٩)		قروض تستحق خلال عام وبنوك دائنة
(٢١,٠٤١,٠١٣)		قروض تستحق خلال اكثر من عام
(٥٢,٨٥٢,٩٨٣)		صافي القروض
٢٠١,٣٥٩		صافي النقد
(٥٣,٠٥٤,٣٤٢)		إجمالي القروض/فائدة متغيرة
(٥٢,٨٥٢,٩٨٣)		صافي القروض

مجموع	التزامات بنكية		نقد وبنوك دائنة	صافي القروض كما في أول كانون الثاني ٢٠١٧
	قروض خلال أكثر من عام	قروض خلال عام		
دينار	دينار	دينار	دينار	
(٤٠,١٢٩,٦٩٨)	(١٥,١٣٧,٢٣٠)	(١٧,٥٤٢,٣٣٦)	(٧,٤٥٠,١٣٢)	تدفقات نقدية
(١٢,٧٢٣,٢٨٥)	(٥,٩٠٣,٧٨٣)	(٤,٦٥٧,٣٦٥)	(٢,١٦٢,١٣٧)	صافي القروض كما في ٣١ كانون الأول ٢٠١٧
(٥٢,٨٥٢,٩٨٣)	(٢١,٠٤١,٠١٣)	(٢٢,١٩٩,٧٠١)	(٩,٦١٢,٢٦٩)	

(١٦) ذمم دائنة وأرصدة دائنة أخرى

٢٠١٦	٢٠١٧	
دينار	دينار	
٢٢٦,٢٤٠	٣٥١,٧٠٣	دفعات مقبوضة مقدما - عقود التأجير التمويلي
٢٥١,٥٣٣	١٧٠,٨١٨	دفعات مقبوضة مقدما - عقود البيع بالتقسيط
٥٣,٦٥٨	٩٠,٠٧٤	أمانات ضريبة المبيعات
١٣,٦٦٥	٤٧,٩٤٢	مصاريف مستحقة
٧٦,٤٢٩	١٦٥,٧٤٩	مستحق لجهات ذات علاقة (إيضاح ٢٤)
١٠٠,٥٥٧	١٨٧,٥٨١	ذمم دائنة
٤٥,٥٩٦	٤٠,٧٠٨	ذمم موظفين
٦,٣٨٢	٤,٤٦٥	أمانات ضريبة دخل
٢٨٨	٢٨٩	أمانات اللجنة الاجتماعية
٩,٢٢٩	٢٩,٣٧٢	شيكات مؤجلة الدفع
٦,١٢٠	٨,٢٠٢	أمانات مساهمين
٧,٥٠٩	٨,٨٩٤	أمانات الضمان الإجتماعي
١٦,٧٤٠	١٦,٧٤٠	مكافأة أعضاء مجلس الإدارة
٨١٣,٩٤٦	١,١٢٢,٥٣٧	

الشركة المتكاملة للتأجير التمويلي
(شركة مساهمة عامة محدودة)
ايضاحات حول القوائم المالية
٣١ كانون الأول ٢٠١٧

(١٧) ضريبة الدخل

إن حركة ضريبة الدخل في الأردن هي كما يلي:

٢٠١٦	٢٠١٧	
دينار	دينار	
٣٧٩,٢١٦	٥٢٤,٨٧١	الرصيد كما في أول كانون الثاني
(٣٩٤,٣٩١)	(٦١٥,٨٠٥)	المسدد خلال السنة
٥٤٠,٠٤٦	٧٩١,٤٠٤	المضاف للمخصص خلال السنة
٥٢٤,٨٧١	٧٠٠,٤٧٠	الرصيد كما في ٣١ كانون الأول

إن حركة ضريبة الدخل لفرع الشركة في إقليم كردستان - العراق هي كما يلي:

٢٠١٦	٢٠١٧	
دينار	دينار	
١٣٧,٧٨٩	٦٢,٩٧٢	الرصيد كما في أول كانون الثاني
(١٣٧,٧٨٩)	(٦٢,٩٧٢)	المسدد خلال السنة
٦٢,٩٧٢	١٤,١٤٤	المضاف للمخصص خلال السنة
٦٢,٩٧٢	١٤,١٤٤	الرصيد كما في ٣١ كانون الأول

بالتالي فإن مجموع مصروف ضريبة الدخل للسنة الحالية ومخصص ضريبة الدخل كما في ٣١ كانون الأول ما يلي:

٢٠١٦	٢٠١٧	
دينار	دينار	
٦٠٣,٠١٨	٨٠٥,٥٤٨	مصروف ضريبة الدخل
٥٨٧,٨٤٣	٧١٤,٦١٤	مخصص ضريبة الدخل

قامت الشركة بالحصول على مخالصة نهائية من دائرة ضريبة الدخل والمبيعات حتى نهاية العام ٢٠١٥ باستثناء عامي ٢٠١٣ و ٢٠٠٩ حيث إن هذين العامين ما زالتا منظورتان بالقضاء. فيما يتعلق بالعام ٢٠١٦، فقد تم تقديم كشف التقدير الذاتي ولم يتم تدقيقه بعد من قبل دائرة ضريبة الدخل والمبيعات حتى تاريخ اقرار هذه القوائم المالية الموحدة.

حصلت الشركة المتكاملة لبيع المركبات (شركة تابعة) على مخالصة نهائية مع دائرة ضريبة الدخل حتى نهاية عام ٢٠١٤، أما بالنسبة لعام ٢٠١٥ و ٢٠١٦ فقد تم تقديم كشف التقدير الذاتي ولم يتم تدقيقهما بعد من قبل دائرة ضريبة الدخل والمبيعات حتى تاريخ اقرار هذه القوائم المالية الموحدة.

فيما يتعلق بالشركة المتكاملة العالمية للاستشارات المالية (شركة تابعة)، فقد بدأت أعمالها خلال شهر تشرين الأول ٢٠١٦، وعليه فلم تقدم بعد أي كشف تقدير ذاتي حتى تاريخ اقرار هذه القوائم المالية الموحدة.

الشركة المتكاملة للتأجير التمويلي
(شركة مساهمة عامة محدودة)
إيضاحات حول القوائم المالية
٣١ كانون الأول ٢٠١٧

(١٨) صافي الإيرادات من عقود التأجير التمويلي

٢٠١٦	٢٠١٧	
دينار	دينار	
٣,٣٨٣,٣٨٨	٦,٠٠٥,٧٨٢	إجمالي إيرادات عقود التأجير التمويلي
(٨,٦٠٧)	(٦٤٩)	تنزل:
-	(١٩٩)	رسوم تأمين
(٦٩,٢٤١)	(٣٦٧,٩٣٦)	صيانة وتصليلات
٣,٣٠٥,٥٤٠	٥,٦٣٦,٩٩٨	رسوم ورخص وطوابع وعمولات

(١٩) صافي إيرادات بيع بالتقسيط

٢٠١٦	٢٠١٧	
دينار	دينار	
٣,٩٨١,٧٩٦	٣,١٠٠,٥٣٥	إيرادات بيع بالتقسيط
(١٩٢,٦١٦)	(٢٥,٨٤١)	تنزل: كلفة تأمين و طوابع وعمولات ونقل ملكية أصول البيع بالتقسيط
٣,٧٨٩,١٨٠	٣,٠٧٤,٦٩٤	

(٢٠) مصاريف إدارية

٢٠١٦	٢٠١٧	
دينار	دينار	
٦٨٨,٨٦٥	٧٩٢,٤٤٤	رواتب وأجور
٦٣,٣٠٤	٨٢,٢٩٦	استهلاكات وإطفاءات
١٩,٩٧٢	٢٩,٣٨٨	مصاريف حكومية
٥٤,٦٦٦	٦٧,٨٦٣	ضمان اجتماعي
١٣,٧٣٤	٩,١٩٩	هاتف وبريد
٥٥,٤٤٥	٨٥,٣٣٣	دعاية وإعلان
٤,٦٥٨	٦,٣٥٧	تأمين صحي
١٠,٣٩٠	٧,٧٣٧	ضيافة
١٨,٠٠٠	١٨,٠٠٠	مكافأة أعضاء مجلس الإدارة
٣٦١,٧٧٧	٥١٣,٢٢٦	مصروف تدني نمم مدينة
٢١٥,٤٦٤	٢٢٩,١٩١	إيجارات
٢٨,٦٦٩	٣١,٩٢٥	أتعاب مهنية واستشارات
١١,٢٣١	١٦,٨٦٠	قرطاسية
١٥,٦٧٣	١٥,٦٦٢	مواصلات ومصاريف سيارات
٤٣,٠٦٣	٢٦,٦٠٢	مصاريف رحلات
١٤,٢٩٣	١٧,٣٦٢	صيانة
١٢,١٤٠	١٥,٦٣٠	كهرباء ومياه
٥,٣٠٨	٦,٥٤٦	دورات تدريبية
١٥,٠٢٦	١٦,٥٠٠	متنوعة
١,٦٥١,٦٧٨	١,٩٨٨,١٢١	

الشركة المتكاملة للتأجير التمويلي
(شركة مساهمة عامة محدودة)
ايضاحات حول القوائم المالية
٣١ كانون الأول ٢٠١٧

(٢١) إيرادات اخرى

يمثل هذا البند صافي إيرادات من استثمارات عقارية كما يلي:

٢٠١٦	٢٠١٧	
دينار	دينار	
٣٢٢,٥٥٦	٣٣٧,٦٣٣	إيرادات ايجارات
(٥٧,٠٠٠)	(٥٧,٠٠٠)	تنزل الكلفة:
(٧٤٣)	(٥٥١)	استتجار أراضي
(٥٥,٩١٠)	(٥٥,٩١٠)	رسوم تأمين
٢٠٨,٩٠٣	٢٢٤,١٧٢	استهلاكات

(٢٢) أرباح اخرى

٢٠١٦	٢٠١٧	
دينار	دينار	
٤٥,١٦١	(١٣,٦٦١)	خسارة التغير بالقيمة العادلة لموجودات مالية من خلال قائمة الدخل
-	٥٦,٨٨٠	أرباح بيع أسهم
١٢,٢٤٨	١١,٣٥٣	توزيعات أرباح أسهم
٤,٤٢٨	١٤,٧٦٢	أرباح أخرى
٦١,٨٣٧	٦٩,٣٣٤	

(٢٣) القطاع الجغرافي

تتركز نشاطات المجموعة في الأردن والعراق. فيما يلي المعلومات المالية الخاصة بالعراق والتي تظهر ضمن قائمة المركز المالي للمجموعة كما في ٣١ كانون الأول:

٢٠١٦	٢٠١٧	
دينار	دينار	
٣٥,٢٠٤	١٨,٦٩٨	الموجودات
١,٩١٧	٥٦٨	ممتلكات ومعدات
١٢,١٢٧	١٧,٨١٠	برامج
٥,٧٢٢,٨١٦	٣,٨٠٤,٠٦٨	صافي الإستثمار في عقود التأجير التمويلي
٢٧,٠٢٣	٥٩٩,٩٧٤	ذمم بيع بالتقسيط
٣٦٤,٣٢٤	١١٧,٧٠٨	أرصدة مدينة أخرى
٦,١٦٣,٤١١	٤,٥٥٨,٨٢٦	النقد وما في حكمه
		مجموع الموجودات
		حقوق الملكية والمطلوبات
		حقوق الملكية
٢٥٨,٥٥٢	٨٠,١٤٨	حساب المركز الرئيسي
		مجموع حقوق الملكية
		المطلوبات
٥,١٨٣,٩٩٥	٣,٧٦١,٤٨٩	قرروض
٥٣٥,٥٥٤	٥٩٢,٥١١	بنوك دائنة
١٢٢,٣٣٨	١١٠,٥٣٤	ذمم دائنة وأرصدة دائنة أخرى
٦٢,٩٧٢	١٤,١٤٤	مخصص ضريبة الدخل
٥,٩٠٤,٨٥٩	٤,٤٧٨,٦٧٨	مجموع المطلوبات
٦,١٦٣,٤١١	٤,٥٥٨,٨٢٦	مجموع حقوق الملكية والمطلوبات

الشركة المتكاملة للتأجير التمويلي
(شركة مساهمة عامة محدودة)
إيضاحات حول القوائم المالية
٣١ كانون الأول ٢٠١٧

فيما يلي المعلومات المالية الخاصة بالعراق والتي تظهر ضمن قائمة الدخل الشامل للمجموعة:

٢٠١٦	٢٠١٧	
دينار	دينار	
١١,٣٤٠	٦,٥٦٠	صافي الإيرادات من عقود التأجير التمويلي
١,٣٢١,٦١٨	٩٠٨,١١٥	صافي إيرادات بيع بالتقسيط
(٣٤٣,٩٢٧)	(٢٨٧,٤٠٦)	فوائد مدينة
٩٨٩,٠٣١	٦٢٧,٢٦٩	مجموع الربح
٤,٨٧٤	٥,٨٣٠	إيرادات أخرى
(٥٧٤,٠٩١)	(٥٣٨,٨٠٦)	مصاريف إدارية
٤١٩,٨١٤	٩٤,٢٩٣	ربح السنة قبل الضريبة
(٦٢,٩٧٢)	(١٤,١٤٤)	ضريبة الدخل
٣٥٦,٨٤٢	٨٠,١٤٩	ربح السنة
-	-	بنود الدخل الشامل الأخرى
٣٥٦,٨٤٢	٨٠,١٤٩	إجمالي الدخل الشامل للسنة

فيما يلي المعلومات المالية الخاصة بالعراق والتي تمثل تفاصيل المصاريف الإدارية للمجموعة:

٢٠١٦	٢٠١٧	
دينار	دينار	
٢٠٩,١٢١	٢٢٩,٩٤١	رواتب وأجور
١٦,٢٥٨	١٥,٠١٧	استهلاكات واطفاءات
٣,٣٥٠	٢,٩٩٧	مصاريف حكومية
٤,٢٤٥	٣,٧٠١	ضمان اجتماعي
٣,٠٥١	١,٥٤٥	هاتف وبريد
٤١٧	١,٢٤٢	دعاية وإعلان
١٦٠	٧٣	تأمين صحي
٥,٣٣٦	٢,٥٧٧	ضيافة
٢٠٩,٣٨٥	١٨٦,٩٩٧	مصرفون تكدني نمم مدينة
٥٧,٢٦١	٤٥,٤٦١	إيجارات
٩,٣٠٩	٥,٧٣٥	أتعاب مهنية واستشارات
١,٤١٧	١,١١٣	قرطاسية
٤,١٧١	٣,٨٨٠	مواصلات ومصاريف سيارات
٤١,٦٩١	٢٥,٢٥٩	مصاريف رحلات
١,٤٨٨	٢,٦٠٤	صيانة
٤,٤٣٣	٦,٨٢٧	كهرباء ومياه
-	٣٠٧	دورات تدريبية
٢,٩٩٨	٣,٥٣٠	متنوعة
٥٧٤,٠٩١	٥٣٨,٨٠٦	

الشركة المتكاملة للتأجير التمويلي
(شركة مساهمة عامة محدودة)
إيضاحات حول القوائم المالية
٣١ كانون الأول ٢٠١٧

(٢٤) المعاملات مع جهات ذات علاقة

تشمل الجهات ذات العلاقة مساهمي المجموعة الرئيسيين، وأعضاء مجلس الإدارة والمنشآت المسيطر عليها من قبلهم ومن قبل عائلاتهم أو تلك التي يمارسون عليها تأثيراً إدارياً كبيراً وأيضاً موظفي الإدارة الرئيسيين .

(أ) تمت المعاملات التالية مع جهات ذات علاقة والمتمثلة بشركات مملوكة من قبل بعض المساهمين الرئيسيين خلال السنة المنتهية في ٣١ كانون الأول كما يلي:

٢٠١٦	٢٠١٧	
دينار	دينار	
٢٣١,٣٢٤	٥٠٢,٦٠٥	إيرادات مقبوضة عن اقساط تأجير تمويلي لشركات
٥,٨٢٠	-	إيرادات مقبوضة عن اقساط بيع بالتقسيط
٣٢٢,٥٥٦	٣٣٧,٦٣٣	إيرادات من إيجارات

قامت المجموعة خلال السنة بقيد المكافآت والبدلات والمزايا التالية لصالح أعضاء مجلس الإدارة والمدير العام:

٢٠١٦	٢٠١٧	
دينار	دينار	
١٨,٠٠٠	١٨,٠٠٠	مكافأة أعضاء مجلس الإدارة
١٩٥,٤٢٧	٢١٤,٠٥٥	الرواتب والعلاوات والمكافآت التي تقاضاها المدير العام

(ب) إن تفاصيل الأرصدة مع جهات ذات علاقة كما في ٣١ كانون الأول بلغت كما يلي:

مستحق لجهات ذات علاقة (إيضاح ١٦):

٢٠١٦	٢٠١٧	
دينار	دينار	
٤٧٥	٤٣٢	شركة المحيط لتجارة الزيتون المعدنية (ذ.م.م)
٧٤,٧٥٠	١٦٥,٠١٠	شركة الآليات الرائدة ذ.م.م
١,٢٠٤	٣٠٧	شركة نقولا أبو خضر (ذ.م.م)
٧٦,٤٢٩	١٦٥,٧٤٩	

الشركة المتكاملة للتأجير التمويلي
(شركة مساهمة عامة محدودة)
إيضاحات حول القوائم المالية
٣١ كانون الأول ٢٠١٧

(٢٥) الالتزامات المحتملة

يوجد على المجموعة كما في ٣١ كانون الأول ٢٠١٧ التزامات محتملة عن كفالات بنكية بقيمة ٦,٥٠٠ دينار (٢٠١٦: ٦,٥٠٠ دينار).

(٢٦) توزيعات أرباح

بموجب قرار الهيئة العامة للمساهمين بتاريخ ٧ شباط ٢٠١٧، تمت الموافقة على توزيع أرباح بمبلغ ١,٢٦٠,٠٠٠ دينار من الأرباح المدورة عن العام ٢٠١٦ وبما يعادل ١٨٪ من رأس مال الشركة، وقد تم دفعها بالكامل.

فيما يتعلق بالسنة السابقة ٢٠١٦، فبموجب قرار الهيئة العامة للمساهمين بتاريخ ١٠ شباط ٢٠١٦ تمت الموافقة على توزيع أرباح بمبلغ ١,١٩٠,٠٠٠ دينار من الأرباح المدورة عن العام ٢٠١٥ وبما يعادل ١٧٪ من رأس مال الشركة، وقد تم دفعها بالكامل.

(٢٧) حصة السهم من ربح السنة

إن تفاصيل هذا البند هي كما يلي:

٢٠١٦	٢٠١٧
دينار	دينار
٢,٢٨١,٨٤٨	٢,٧٢٧,٩٣١
٧,٠٠٠,٠٠٠	٧,٠٠٠,٠٠٠
٪٣٢,٦	٪٣٨٩

ربح للسنة

المتوسط المرجح لعدد الأسهم خلال السنة (سهم)
حصة السهم الأساسية والمخفضة من ربح السنة (دينار/سهم)

إن حصة السهم الأساسية من صافي ربح السنة مساوية لحصة السهم المخفضة حيث أن الشركة لم تصدر أية أدوات مالية لها تأثير على الحصة الأساسية للسهم.



الشركة المتكاملة للتأجير التمويلي
Comprehensive Leasing Co.

الفرع الرئيسي	الفرع المدنية الرياضية	الفرع الوحدات	الفرع البيادر	الفرع اربيل	الفرع السليمانية
شارع عبدالله غوشة بناية رقم ٦٦	شارع صرح الشهيد بناية رقم ١١٠	شارع خوله بنت الأزور مجمع القطامي	شارع احمد عقله النسور مجمع سما البيادر	شارع بختياري اربيل - العراق	شارع سالم - تفرع ٧٠ السليمانية - العراق
هاتف: ٥٨ ٢٢ ١١٠ فاكس: ٥٨ ١٥ ٢٧١	هاتف: ٥١ ٥٠ ٦٤٩ فاكس: ٥١ ٥٠ ٦٤٧	هاتف: ٤٧ ٧٨ ٨٨٧ فاكس: ٤٧ ٧٧ ٢٥٥	هاتف: ٥٨ ٥٦ ٢٣٦ فاكس: ٥٨ ٥٦ ٠٨٥	تلفاكس: +٩٦٤ ٦٦ ٢١٠٠ ٧٧٤	تلفاكس: +٩٦٤ ٥٣١٩٥٦٥٢٠

صندوق بريد: ٧٣٩ عمان ١١١١٨ الأردن

الموقع الالكتروني: www.c-leasing.com

البريد الالكتروني: info@c-leasing.com

