



التقرير السنوي للعام 2010



فهرس المحتويات

القسم الأول: التقرير السنوي لعام ٢٠١٠

الصفحة

٢

⊗ أعضاء مجلس الإدارة

٣

⊗ كلمة رئيس مجلس الإدارة

٦

⊗ تقرير مجلس إدارة الشركة

القسم الثاني: القوائم المالية و تقرير المحاسب القانوني المستقل

الصفحة

١

⊗ تقرير المحاسب القانوني المستقل

٢

⊗ قائمة المركز المالي كما في ٣١ كانون الأول ٢٠١٠

٣

⊗ قائمة الدخل الشامل للسنة المنتهية في ٣١ كانون الأول ٢٠١٠

٤

⊗ قائمة التغيرات في حقوق الملكية للسنة المنتهية في ٣١ كانون الأول ٢٠١٠

٥

⊗ قائمة التدفقات النقدية للسنة المنتهية في ٣١ كانون الأول ٢٠١٠

٦

⊗ إيضاحات حول القوائم المالية للسنة المنتهية في ٣١ كانون الأول ٢٠١٠

أعضاء مجلس الإدارة

السيد جورج نقولا أبو خضر رئيس مجلس الإدارة

السيد نقولا جورج أبو خضر نائب رئيس مجلس الإدارة

السيد إيليا جاد وكيلة الأعضاء

مدير عام الشركة

البنك الأردني الكويتي و يمثله

السيد زهدي الجيوسي

السيد مروان لطفك تماري

السادة/ غوشة و شركاه

مدققي الحسابات

المحامي سليمان أبو عتمة

المستشار القانوني

كلمة رئيس مجلس الإدارة

السادة أعضاء الهيئة العامة للشركة المتكاملة للتأجير التمويلي الكرام
تحية و بعد...

مما يثير السعادة البالغة في نفسي أن أفاكم من جديد في محفل تجسيد نجاحات الشركة المتكاملة للتأجير التمويلي في عامها السابع والتي عانقت فيه سماء النجاح والتألق منافسة به كبرى الشركات الرائدة في هذا المجال لتصبح من أميزها بما تحظى به من السمعة والرقى في سوق التأجير التمويلي، ويسرني أن أقدم إليكم باسمي واسم زملائي أعضاء مجلس الإدارة التقرير السنوي والحصاد الختامي للسنة المنتهية ب ٣١ كانون الأول للعام ٢٠١٠.

وفي ظل الصعوبات والعثرات التي فرضتها الأزمة الاقتصادية والتي ما زالت تلقي بظلالها علينا، استطاعت الشركة المتكاملة للتأجير التمويلي تفجير كل الطاقات الكامنة والعمل الجاد الدؤوب للحفاظ على مسيرتها المشرفة وأدائها المتميز باستمرار لتحقيق الأهداف والخطط المرسومة والمنشودة والتي تجلت في توسيع وترسيخ عملاتها وتقديم أميز الحلول والبدائل التمويلية المنافسة والتميزة عن الشركات الأخرى.

وأستذكر في هذا السياق أن نتائج أعمال الشركة المبهرة تعود لمحفظة الخدمات التمويلية المتميزة التي تواظب الشركة على استحداثها وتقديمها لعملائها في مجالات عديدة لتغطي به قطاع الصناعة، الطب، النقل والعقار، ولا سيما العمل بكفاءة وتميز على دفع وتيرة الأداء المتوقع من الأصل المستأجر لتحقيق الهدف المنشود منه بأقصى فاعلية وجودة ممكنة، ويكون ذلك من خلال الاستحداث والتطوير المتواصل للخدمات التأجيرية التي تمارسها الشركة وإتباع الاستراتيجيات الواضحة ذات الدقة العالية لنصبها نحو تحقيق ربح متنامي ومستمر من خلال تقييم الأمور بواقعية وشمولية، كما وتؤمن الشركة أن تلبية متطلبات عملائها من أهم أولوياتها التي تحظى باهتمام منقطع النظير لنواكب بها تطورات السوق المستمرة في سعينا الدائم لاستحواذ رضا العميل وترسيخ قاعدة عملاء التأجير التمويلي لدى شركتنا.

وقد ارتأت الشركة أن تقوم بالتوسع جغرافياً من خلال إقامة عدة فروع في مناطق مهمة وحساسة، ويأتي ذلك في إطار السياسة والإستراتيجية العامة للشركة بالتوسع والانتشار في السوق الأردني بغرض استقطاب فئات متنوعة من العملاء وضمن مناطق مختلفة، وستلعب الفروع دوراً حيوياً في فتح قنوات قيمة وبناء علاقات متينة تعزز من خلالها قاعدة عملاء الشركة، وبناء عليه فقد قامت الشركة خلال عام ٢٠١٠ بافتتاح فرعين لها في قلب تجمع معارض السيارات، الأول في منطقة المدينة الرياضية والثاني في منطقة الوحدات محققين بهما نتائج باهرة تفوق كل التوقعات في ظل توفر جهاز إداري واعد ومؤهل يعمل على سنّ السياسات والإجراءات التي تتناسب مع متطلبات العمل.

التقرير السنوي ٢٠١٠

و بالرغم من التغيرات المستمرة التي تواجهها البيئة الاجتماعية والاقتصادية في الأردن بالإضافة إلى ازدياد حدة المنافسة على الصعيدين المحلي والخارجي، فقد أولت الشركة البحث والتطوير جل اهتمامها لغايات مواكبة التطورات والمستجدات على جميع المستويات، ومن أبرز ما قامت به الشركة خلال العام المنصرم استحداث قسم تطوير الأعمال والتخطيط ليتولى عمل دراسات السوق بشكل دقيق ومستفيض مما يساعد على فهم واستيعاب ديناميكية العوامل الخارجية وتأثيراتها والذي بدوره يساهم في تلبية حاجات السوق ومتطلباته بفعالية.

ومن الجدير بالذكر أن الشركة قد قامت بتطبيق نظام بنكي محوسب متقدم وشامل في عام ٢٠١٠ يعمل على أتمتة العمليات وربط جميع وظائف الشركة تحت سقف واحد، وبهذا تضمن الشركة الحصول على جودة عالية في المعاملات وكفاءة في الإنجاز للنهوض بمستوى خدمات تجسد أحدث التقنيات.

وانطلاقاً من إيمان الشركة بأن التطور والتوسع يجب أن يكون مصحوباً بزيادة موازية بالسيطرة والتحكم، فقد قمنا بدعم وتنشيط عنصر الرقابة والانتماء ليتواءم مع النمو الملحوظ الذي تشهده الشركة بحيث نضمن الحد من التحديات والتقليل من المخاطر، ويعمل هذا العنصر كصمام الأمان الذي يستعرض ويراجع وضع العملاء بشكل تفصيلي ويحول دون الخوض في مشاكل ومعضلات انتمائية.

أما على صعيد النتائج والانجازات:

بلغ صافي الربح التشغيلي للشركة لعام ٢٠١٠ حوالي (٣,٩٩٥) مليون دينار مقارنة مع (٣,٤٨٧) مليون دينار في عام ٢٠٠٩ ، أي بنمو مقداره (١٤,٥ %) لهذه السنة و ارتفعت موجودات الشركة في نهاية عام ٢٠١٠ إلى (٢٧,٦) مليون دينار بنسبة نمو بلغت (٥ %) عما كانت عليه في نهاية عام ٢٠٠٩ .
و ارتفعت حقوق المساهمين في نهاية عام ٢٠١٠ بنسبة (٣,١ %) عما كانت عليه في نهاية عام ٢٠٠٩ لتصبح ما مقداره (٨,٨١٥) مليون دينار مقارنة مع العام الماضي و البالغة (٨,٥٥٠) مليون دينار.
و بلغت أرباح الشركة المتكاملة للتأجير التمويلي لعام ٢٠١٠ (١,٦١٣,٥٤٧) دينار قبل الضرائب و الرسوم، كما بلغت أرباح الشركة بعد الضريبة و المخصصات لعام ٢٠١٠ (١,٢١٠,٤٧٦) دينار مقارنة مع (١,١٢٧,٩٠٥) دينار في عام ٢٠٠٩ ، أي بنسبة نمو (٧,٣ %).

كذلك قرر مجلس إدارة الشركة التوصية للهيئة العامة بتوزيع أرباح نقدية بنسبة ١٥ % على السادة المساهمين.

الخطط المستقبلية

- التوسع الجغرافي من خلال تفعيل وتنشيط دور الفروع في استقطاب فئات متنوعة من العملاء وبناء قاعدة متينة.
- تطوير وتطبيق السياسة الانتمائية والتي تضمن دراسة وضع العملاء بشكل يحول دون حدوث المخاطر ويقلل من تأثيراتها.
- تعزيز دور الشركة في استهداف الشركات الكبيرة والموثوقة من خلال وضع خطط واستراتيجيات تسعى لاستدراجها وتقديم الخدمات لها بأسلوب متميز ومحترف.

التقرير السنوي ٢٠١٠

- المواظبة على تقديم الخدمات المتكاملة و المتميزة لعملاء الشركة والمضي في نهج التطوير للخدمات الإضافية مغطية بذلك الصيانة والتأمين والترخيص واللوازم الأخرى للمأجور بصورة تعكس تميز الشركة.
- توسيع قاعدة التأجير التمويلي في سوق الصناعة و التجارة من خلال تقديم حلول وبدائل تمويلية مختلفة للقطاعات الصناعية و التجارية لما يقدمه التأجير من حلول تمويلية مختلفة و متنوعة.
- السعي لعبور السوق الإقليمية من خلال دراسة السوق في الدول التي يتوفر فيها المناخ المناسب للتوسع في مجال التأجير التمويلي وبالتحديد سوريا ومصر.

ولا يسعني إلا أن أتقدم بعميق الشكر والامتنان لأعضاء الهيئة العامة على ما يقدمونه من جهود وقدرات بناءة للرفي بمستوى الشركة للأفضل والأميز دوماً وحرصهم على أن نستمر في مصاف الشركات الرائدة في مجال التأجير التمويلي . وكما اغتنم الفرصة للتعبير عن الشكر والتقدير للإدارة التنفيذية وكافة موظفين الشركة على اختلاف مستوياتهم، على ما يقدمونه من جهود دووبة لضمان استمرارية نجاح الشركة.

وتفضلوا بقبول فائق الإحترام،،

رئيس مجلس الإدارة
جورج أبو خضر



تقرير مجلس إدارة الشركة

١. نبذة تاريخية:

- أ- تأسست الشركة في عام ٢٠٠٤ باسم "الشركة المتكاملة للتأجير التمويلي ذ.م.م" و سجلت بوزارة الصناعة و التجارة تحت الرقم (٨٧٣٠) بتاريخ ٢٠٠٤/٤/١٤ برأس مال مقداره (١ مليون دينار)، حيث يتمثل نشاط الشركة الأساسي في التأجير التمويلي لجميع أنواع المركبات و المعدات الطبية و الصناعية.
- ب- بتاريخ ٢٠٠٥/٨/٦ تم عقد اجتماع الهيئة العامة، و تم الاتفاق على رفع رأس المال من ١ مليون دينار إلى ٢ مليون دينار، و قد تم استكمال الإجراءات في تاريخ ٢٠٠٥/٨/١٧ مع بقاء الصفة القانونية للشركة ذات مسؤولية محدودة.
- ج- تم عقد اجتماع هيئة غير عادي حيث تم اتخاذ قرار رفع رأس المال من (٢ مليون دينار) إلى (٥ مليون دينار).
- د- بتاريخ ٢٠٠٦/٩/١٢ تم استكمال الإجراءات القانونية للشركة و تحويلها إلى ذات صفة المساهمة العامة مسجلة بوزارة الصناعة و التجارة تحت الرقم (٤١٥) و برأس مال (٥ مليون دينار) ، بواقع ٥ مليون سهم بقيمة (١) دينار للسهم الواحد.
- هـ- تم حصول الموافقة على الانضمام إلى هيئة الأوراق المالية بتاريخ ٢٠٠٧/٥/٩ مبينة بأن تداول الأسهم الخاصة بالشركة سوف يطرح بعد مرور سنتان من الحصول على الموافقة.
- و- بتاريخ ٢٠٠٩/٢/٨ عقدت الشركة اجتماع الهيئة العامة غير العادي، الذي تم فيه أخذ موافقة الهيئة العامة على رفع رأسمال الشركة ليصبح (٧ مليون دينار) من خلال توزيع أسهم مجانية بنسبة ٤٠ % من رأس المال الأصلي البالغ (٥ مليون دينار).
- ز- بدأ التداول في أسهم رأس مال الشركة المتكاملة للتأجير التمويلي م.ع.م تحت الرمز (leas) في سوق عمان المالي بتاريخ ٢٠٠٩/٥/١٤.
- ح- في عام ٢٠١٠ قامت الشركة بتوزيع أرباح نقدية بقيمة ١٣,٥ % على المساهمين.

٢. أنشطة الشركة الرئيسية وأماكنها الجغرافية و حجم الاستثمار الرأسمالي و عدد الموظفين في كل منها:

- أ- تتلخص أنشطة الشركة الرئيسية فيما يلي:
ممارسة نشاط التأجير التمويلي لجميع أنواع المركبات و المعدات الطبية و الصناعية منها، بالإضافة إلى الآليات و العقارات السكنية و التجارية، كذلك تقوم الشركة بتوفير حلول تمويل وبيع بالتقسيط بمرونة و دقة في الوقت نفسه.
- ب- أماكن الشركة الجغرافية و عدد الموظفين فيها:
يتكون فريق العمل للشركة المتكاملة من (٢٤) موظف متحدين سعياً لاتخاذ خطوات جريئة نحو توسع غير مسبوق، كما و تمارس الشركة نشاطها من خلال ثلاثة أماكن عمل توفر تغطية جغرافية واسعة و شاملة مبينة كالتالي:-
 - ١- الفرع الرئيسي و الواقع في شارع عبدالله غوشة - بناية رقم (٦٦).
 - ٢- فرع المدينة الرياضية و الواقع في شارع صرح الشهيد - مجمع الجبر (٢).
 - ٣- فرع الوحدات و الواقع في شارع خولة بنت الأزور - مجمع القطامي.

ج- حجم الاستثمار الرأسمالي:

بلغ حجم الاستثمار الرأسمالي في الشركة نهاية عام ٢٠١٠ (٨,٣٣٧,٥٩١) دينار .

د- الشركات التابعة:

لا يوجد شركات تابعة.



التقرير السنوي ٢٠١٠

٣. بيان بأسماء أعضاء مجلس الإدارة و أسماء و رتب أشخاص الإدارة العليا ذوي السلطة التنفيذية و نبذة تعريفية عن كل منهم :
أ- أعضاء مجلس الإدارة :

الاسم	صفته	تاريخ الميلاد	المؤهل العلمي	سنة التخرج	الخبرات العلمية
جورج نقولا جورج أبو خضر	رئيس مجلس الإدارة	٧ شباط ١٩٣٩	بكالوريوس إدارة أعمال ، تجارة واقتصاد الجامعة الأميركية في بيروت.	١٩٦٠	٤٤ سنة في إدارة الأعمال و يشغل حاليا رئيس مجلس إدارة مجموعة أبو خضر في الأردن. وعضو مجلس إدارة المتكاملة لتطوير الأراضي و رئيس مجلس المتكاملة للمشاريع المتعددة وعضو في كل من غرفة تجارة و صناعة عمان و مجلس إدارة النقابة العامة لتجارة السيارات و جمعية رجال الأعمال الأردنيين في عمان.
نقولا جورج نقولا أبو خضر	نائب رئيس مجلس الإدارة	٧ كانون أول ١٩٧٠	بكالوريوس إدارة أعمال من جامعة بوسطن	١٩٩١	١٩ سنة في إدارة الأعمال والرئيس التنفيذي لمجموعة شركات أبو خضر و عضو عامل في كل من النادي الأرثوذكسي وعضو مجلس الإدارة في مركز سايت أند ساوند و رئيس مجلس الإدارة في الشركة المتكاملة لتطوير الأراضي، و نائب الرئيس للشركة المتكاملة للنقل المتعدد و عضو مجلس إدارة لأكثر من شركة مساهمة عامة.
إيليا جاد وكيلا	عضو مجلس الإدارة	١ آب ١٩٦٦	بكالوريوس في المحاسبة و إدارة الأعمال من الجامعة الأردنية	١٩٨٨	٢١ سنة في مجال إدارة الأعمال و الإدارة المالية و يشغل منصب مدير عام الشركة المتكاملة للتأجير التمويلي و عضو الهيئة الإدارية و أمين الصندوق في النادي الأرثوذكسي .
مروان لطفك تماري	عضو مجلس الإدارة	٢ كانون أول ١٩٦٨	بكالوريوس إدارة أعمال من جامعة جورج واشنطن	١٩٩٠	١٩ سنة في مجال التجارة الحرة، و حاليا مالك شركة غذاء الحياة التجارية - تماري.
زهدي الجبوسي ممثل البنك الأردني الكويتي	عضو مجلس الإدارة	٢٦ تموز ١٩٧٠	بكالوريوس محاسبة من جامعة عمان الأهلية	١٩٩٤	١٧ سنة في مجال البنوك و حاليا يشغل منصب مدير تنفيذي لقسم تسهيلات كبار الشركات لدى البنك الأردني الكويتي.

ب- أشخاص الإدارة العليا ذوي السلطة التنفيذية :

الاسم	الوظيفة	تاريخ التعيين	تاريخ الميلاد	المؤهل العلمي	سنة التخرج	الخبرات العلمية
إيليا جاد وكيلا	المدير العام	٢٠٠٤/٤/١	١ آب ١٩٦٦	بكالوريوس في المحاسبة و إدارة الأعمال من الجامعة الأردنية	١٩٨٨	٢١ سنة في مجال إدارة الأعمال و الإدارة المالية و يشغل منصب مدير عام الشركة المتكاملة للتأجير التمويلي و عضو هيئة إدارية و أمين الصندوق الفخري في النادي الأرثوذكسي.
سامر محمد العورتاتي	رئيس قسم المحاسبة	٢٠٠٤/١٠/١	٢٩ آب ١٩٨١	بكالوريوس في المحاسبة من جامعة فيلادلفيا	٢٠٠٣	٨ سنوات في مجال المحاسبة
جمال عبالرحمن عصفور	رئيس حسابات التأجير التمويلي	٢٠٠٤/١٠/١	٣ آب ١٩٧٥	بكالوريوس في إدارة الأعمال من جامعة بغداد	١٩٩٦	١٢ سنوات في مجال المبيعات ، ٧ سنوات في مجال التأجير التمويلي.
مجد صلاح صبحي خيزران	مدير الفروع و تطوير الأعمال	١١/٢١ / ٢٠١٠	٩ تموز ١٩٨٠	ماجستير في إدارة الأعمال من جامعة نيويورك، و بكالوريوس في هندسة من جامعة البلقاء التطبيقية.	٢٠٠٥	٨ سنوات في مجال التطوير و التخطيط الاستراتيجي.



التقرير السنوي ٢٠١٠

٤. بيان بأسماء كبار مالكي الأسهم المصدرة من قبل الشركة وعدد الأسهم المملوكة لكل منهم والذين يملكون نسبة ٥% فأكثر:

٢٠١٠/١٢/٣١		البيان
نسبة الامتلاك	عدد الأسهم	
٢٩,٦٢٥%	٢,٠٧٣,٧٦٧	جورج نقولا جورج أبو خضر
٢٦,٨١٢%	١,٨٧٦,٨٣٧	سامية حليم جريس السلفيتي
١٧,٨٢٠%	١,٢٤٧,٣٨٥	نقولا جورج نقولا أبو خضر

٥. الوضع التنافسي للشركة ضمن قطاع نشاطها و أسواقها الرئيسية و حصتها من السوق المحلي:

أصبح التأجير التمويلي في الآونة الأخيرة من البدائل التي لا يمكن الاستغناء عنها لتلبي احتياجات الأفراد، فقد كان التأجير التمويلي مقتصرًا على بعض الشركات المحلية، إلا أن الوعي المتزايد لمفهوم التأجير التمويلي عند العملاء والأفراد جعل من رفعتة في توسع مستمر محلياً والذي بدوره أدى إلى ازدياد الطلب عليه يوماً بعد يوم، مما وضع شركات التأجير التمويلي في منافسة مستمرة لتحسين خدماتها وتطويرها، فأصبحت كل شركة تسعى لتقديم أرقى خدماتها بانتهاج سياسات عملية محددة، فقامت شركتنا في ظل هذا التنافس باعتلاء هرم تقديم الخدمات التمويلية المتنوعة، حيث عملت على تدشين فروع في مناطق حيوية وذلك لزيادة امتدادها الجغرافي وحشد أكبر عدد ممكن من العملاء الراغبين في الحصول على الخدمات ذات الجودة العالية والكفاءة المستمرة، بالإضافة إلى توفير الحلول والبدائل التمويلية التأجيرية بانتهاج السياسات المرنة، الأمر الذي جعلها من أولى الشركات المميزة عن باقي الجهات التمويلية التقليدية الأخرى .

٦. المشتريات و العملاء:

لا يوجد مورد محلي معتمد أو عملاء رئيسيين (محلياً أو خارجياً).

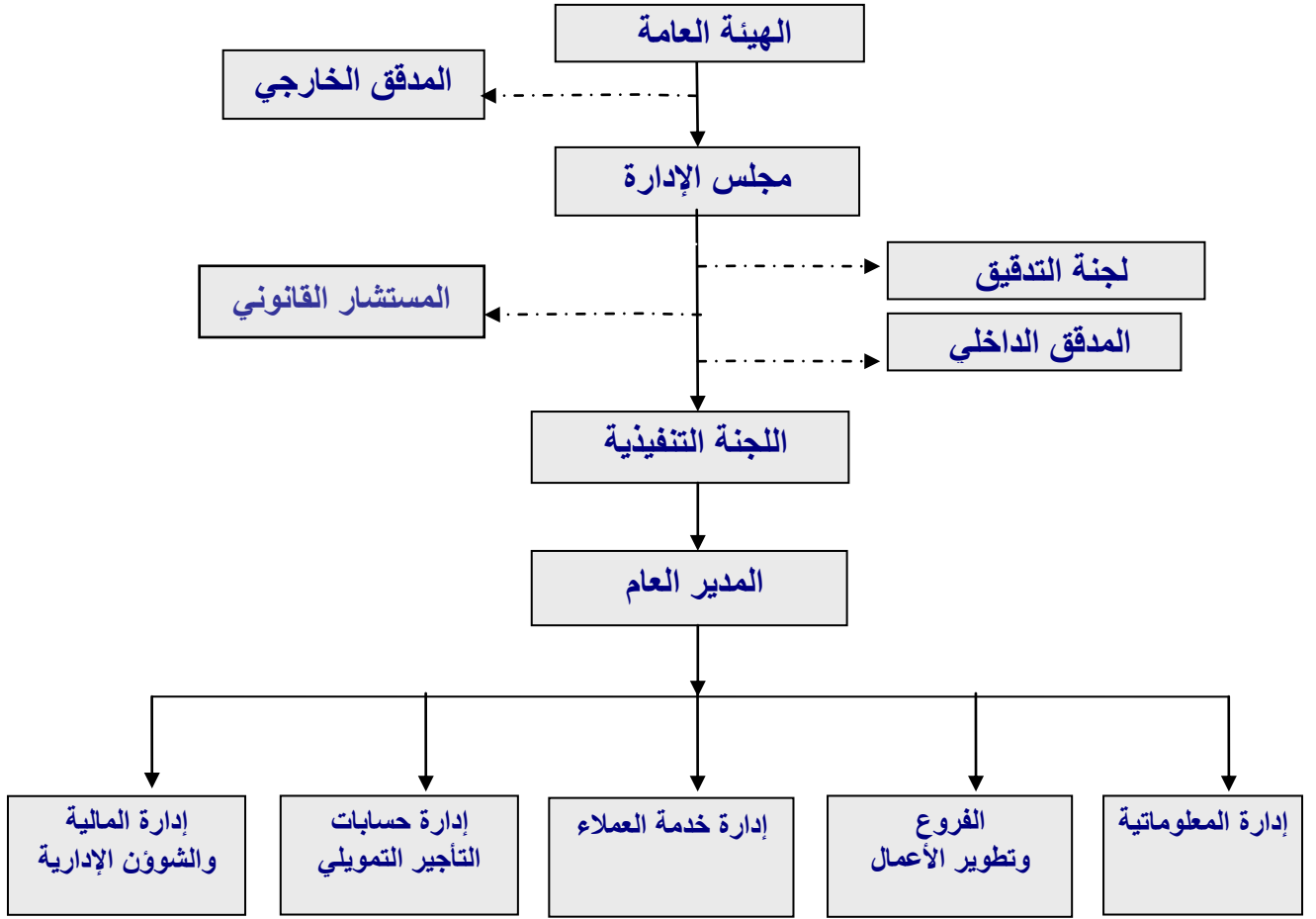
٧. الامتيازات و الإعفاءات التي تتمتع بها الشركة :

لا يوجد أي حماية حكومية أو امتيازات تتمتع بها الشركة بموجب القوانين و الأنظمة. كما و لا يوجد أي براءات اختراع أو حقوق امتياز تم الحصول عليها من قبل الشركة، ولا تطبق الشركة معايير الجودة الدولية.

٨. القرارات الحكومية أو الدولية:

لا يوجد أية قرارات صادرة عن الحكومة أو المنظمات الدولية أو غيرها لها أثر مادي على عمل الشركة أو منتجاتها أو قدرتها التنافسية .

٩. الهيكل التنظيمي للشركة و عدد موظفيها و فئات مؤهلاتهم و برامج التدريب و التأهيل لهم :
أولاً: الهيكل التنظيمي



ثانياً: فئات و مؤهلات الموظفين :
يبلغ عدد الموظفين في الشركة المتكاملة للتأجير التمويلي (٢٤) موظفاً مصنفاً حسب الآتي :

مستوى التعليم	العدد
حاصلين على الماجستير	١
حاصلين على البكالوريوس	١٧
حاصلين على دبلوم	١
حاصلين على الثانوية العامة	٣
حاصلين على أقل من ثانوية العامة	٢



التقرير السنوي ٢٠١٠

ثالثاً : برامج التأهيل و التدريب لموظفي الشركة :

- منح دورات " محاسبة التكاليف والإدارة المالية " لموظفي المالية.
- منح دورات " مهارات الخدمات المصرفية والبيع " لعدد من موظفي المبيعات وموظفي العمليات .
- منح دورات " مهارات الاتصال والتخاطب التجاري " لعدد من موظفي المبيعات .
- منح دورات " اللغة الإنجليزية المتوسطة والمتقدمة " لعدد من موظفي المبيعات والعمليات.
- منح دورات في " سياسات التسويق الاستراتيجي " لموظفي قسم التسويق.
- المشاركة في ندوات ومؤتمرات التأجير التمويلي لموظفي الإدارة العليا.

١٠. وصف المخاطر التي تعرضت لها الشركة:

لا يوجد أية مخاطر تعرضت لها الشركة خلال عام ٢٠١٠.

١١. الانجازات التي حققتها الشركة مدعمة بالأرقام ، ووصف للأحداث الهامة التي مرت على الشركة خلال السنة المالية .

* زادت التسهيلات التجارية خلال السنة بشكل ملحوظ كما هو مبين في الجدول التالي (شامل أرباح التقسيط):

السنة	عقود التمويل الممنوحة	نسبة الزيادة
٢٠١٠	١٨,٦٩٣,٨١٠	٣,١٨%
٢٠٠٩	١٨,١١٧,٦٦٩	٦,٨٥%
٢٠٠٨	١٦,٩٥٥,٩١٠	٣٧%
٢٠٠٧	١٢,٣٧٢,٥٤٧	٣١%
٢٠٠٦	٩,٤٣٩,١٤٧	٣٤%
٢٠٠٥	٧,٠٢٨,٥٣٩	-

١٢. الأثر المالي لعمليات ذات طبيعة غير متكررة حدثت خلال السنة ضمن النشاط الرئيسي للشركة:
لا يوجد أي أثر مالي لعمليات ذات طبيعة غير متكررة حدثت خلال السنة و لا تدخل ضمن النشاط الرئيسي للشركة.

١٣. سلسلة الأرباح الزمنية و حقوق المساهمين و أسعار الأوراق المالية :

السنة	صافي الأرباح قبل الضرائب	صافي حقوق المساهمين	نسبة توزيع الأرباح	الأرباح الموزعة	سعر الإغلاق ٢٠٠٩/١٢/٣١
٢٠١٠	١,٦١٣,٥٤٦	٨,٨١٥,٦٤٨ دينار	-	-	١,٧٩
٢٠٠٩	١,٥٤٠,١٢٧ دينار	٨,٥٥٠,١٧٢ دينار	١٣,٥%	٩٤٥,٠٠٠	١,٥
٢٠٠٨	١,١٦٧,٧٦٨ دينار	٧,٤٢٢,٢٦٧ دينار	٤٠%	٢,٠٠٠,٠٠٠	-
٢٠٠٧	١,٢٣٢,٢٠٨ دينار	٦,٦٣٠,٧٤٩ دينار	-	-	-
٢٠٠٦	٨٢٥,٩٧٩ دينار	٥,٧٢٠,٢٢٩ دينار	-	-	-
٢٠٠٥	٧٢٠,٧٩١ دينار	٢,٧١٣,١٩١ دينار	-	-	-

*بدا التداول بالورقة المالية للشركة المتكاملة للتأجير التمويلي بالسوق المالي في شهر أيار من العام ٢٠٠٩.

١٤. التطورات المستقبلية الهامة أو أية توسعات أو مشاريع جديدة و الخطة المستقبلية للشركة للسنة القادمة و توقعات مجلس الإدارة لنتائج أعمال الشركة :

- زيادة التغطية الجغرافية من خلال تنشيط الفروع وتعزيز دورها في استقطاب العملاء.
- زيادة الرقابة الائتمانية بهدف متابعة العملاء و مراجعة وضعهم بشكل مستمر للحد من حدوث المخاطر.
- استمرار تنظيم الحملات الموجهة لاستهداف الشركات الكبيرة و تقديم الخدمات لها بأسلوب متميز ومحترف.



التقرير السنوي ٢٠١٠

- المحافظة على تقديم مستوى عالي من الخدمات المتميزة لعملاء الشركة والتركيز على الخدمات ذات القيمة الإضافية شاملة الصيانة والتأمين والترخيص واللوازم الأخرى للمأجور بصورة تعكس تميز الشركة.
 - دراسة أسواق الدول المجاورة وتحليل مؤشرات لغايات التوسع الإقليمي في المنطقة بخاصة سوريا و مصر.
١٥. أتعاب التدقيق:
* مدقق الحسابات المعتمد السادة غوشة و شركاه .
وقد بلغت أتعاب مدقق الحسابات عن عام ٢٠١٠ ما مقداره (٧,٥٠٠) دينار مضافاً إليها ضريبة المبيعات.
١٦. بيان بعدد الأوراق المالية الصادرة من قبل الشركة و المملوكة من قبل أعضاء مجلس الإدارة و أقاربهم مقارنة مع السنوات السابقة.
عدد الأوراق المالية المصدرة من قبل الشركة حتى نهاية تاريخ ٢٠١٠/١٢/٣١ (٧,٠٠٠,٠٠٠) سهماً، كما بدأ التداول بالورقة المالية للشركة المتكاملة للتأجير التمويلي في شهر أيار من العام ٢٠٠٩.
- أ- عدد الأسهم المملوكة من قبل أعضاء مجلس الإدارة :

التسلسل	البيان	صفته	الجنسية	٢٠١٠/١٢/٣١
١-	جورج نقولا جورج أبو خضر	رئيس مجلس الإدارة	أردني	٢,٠٧٣,٧٦٧
٢-	نقولا جورج نقولا أبو خضر	نائب رئيس مجلس الإدارة	أردني	١,٢٤٧,٣٨٥
٣-	البنك الأردني الكويتي	عضو مجلس الإدارة	أردني	١٤٠,٠٠٠
٤-	إيليا جاد وكيلة	المدير العام/عضو مجلس الإدارة	أردني	٧٣,٥٠٠
٥-	مروان لطفك تماري	عضو مجلس الإدارة	أردني	٧٠,٠٠٠

ب- عدد الأسهم المملوكة من قبل الإدارة العليا للشركة :

التسلسل	البيان	صفته	الجنسية	٢٠١٠/١٢/٣١
١-	إيليا جاد ميخائيل وكيلة	المدير العام/عضو مجلس الإدارة	أردني	٧٣,٥٠٠

ج- عدد الأسهم المملوكة من قبل أقارب أعضاء مجلس الإدارة :

التسلسل	البيان	صفته	الجنسية	٢٠١٠/١٢/٣١
١-	سامية حليم جريس السلفيتي	زوجة السيد جورج نقولا أبو خضر	أردني	١,٨٧٦,٨٣٧
٢-	سامية نقولا جورج أبو خضر	شقيقة السيد جورج نقولا أبو خضر	أردني	٢٩٤,٠٠٠
٣-	نوال نقولا جورج أبو خضر	شقيقة السيد جورج نقولا أبو خضر	أردني	١٥٤,٠٠٠
٤-	لاتا عوض الياس برغوث	زوجة السيد إيليا وكيلة	أردني	٥٧,٠٠٠
٥-	وهبة لطفك وهبة تماري	شقيق السيد مروان تماري	أردني	٧٠,٠٠٠
٦-	مازن يوسف جورج أبو خضر	ابن عم السيد جورج نقولا أبو خضر	أردني	١١,١٤٠

د- عدد الأسهم المملوكة من قبل أقارب الإدارة العليا :

التسلسل	البيان	صفته	الجنسية	٢٠١٠/١٢/٣١
١-	لاتا عوض الياس برغوث	زوجة السيد إيليا وكيلة	أردني	٥٧,٠٠٠

التقرير السنوي ٢٠١٠



هـ- الشركات المسيطر عليها من قبل أعضاء مجلس إدارة الشركة و التي تساهم في رأس مال الشركة كما في ٢٠١٠/١٢/٣١.

التسلسل	البيان	صفته	الجنسية	عدد الأسهم
١-	شركة رويال للاستثمارات التجارية	جورج نقولا أبو خضر-رئيس مجلس الإدارة نقولا جورج أبو خضر-عضو مجلس الإدارة	أردني أردني	٧٩,٩٣١
٢-	شركة نقولا أبو خضر	جورج نقولا أبو خضر-رئيس مجلس الإدارة	أردني	٢٣,٢٩٠
٣-	شركة تجارة المركبات	جورج نقولا أبو خضر-رئيس مجلس الإدارة	أردني	١٧,١٢٠
٤-	شركة المجموعه العربيه للمنتجات الكيماويه	جورج نقولا أبو خضر-عضو مجلس الإدارة	أردني	١٠,٠٠٠

١٧. المزايا و المكافآت و نفقات السفر التي يتمتع بها رئيس مجلس الإدارة و أعضاء المجلس وأشخاص الإدارة العليا .

أ- حصل أعضاء مجلس الإدارة خلال العام ٢٠١٠ على ما يلي :

اسم عضو مجلس الإدارة	صفته	بدل تنقلات	مكافأة أو مزايا أخرى	المجموع
جورج نقولا جورج أبو خضر	رئيس مجلس الإدارة	-	٣٦٠٠ دينار	٣٦٠٠ دينار
نقولا جورج نقولا أبو خضر	نائب رئيس مجلس الإدارة	-	٣٦٠٠ دينار	٣٦٠٠ دينار
إيليا جاد وكييلة	عضو مجلس الإدارة	-	٣٦٠٠ دينار	٣٦٠٠ دينار
مروان لطفك تماري	عضو مجلس الإدارة	-	٣٦٠٠ دينار	٣٦٠٠ دينار
زهدي الجبوسي ممثل البنك الأردني الكويتي	عضو مجلس الإدارة	-	٣٦٠٠ دينار	٣٦٠٠ دينار

ب- حصلت الإدارة التنفيذية على الرواتب و المكافآت التالية :

الاسم	تاريخ التعيين	الوظيفة	الرواتب	المكافآت
إيليا جاد وكييلة	٢٠٠٤/٤/١	مدير عام	٨٤,٠٠٠	٣٠,٠٠٠
سامر محمد عورتاني	٢٠٠٤/١٠/١	مدير قسم المحاسبة	١٣,٥٧٦	٢,٠٠٠
جمال عبد الرحمن عصفور	٢٠٠٤/١٠/١	مدير حسابات التأجير التمويلي	١١,٨٥٠	٧,٦٠٤
مجد صلاح صبحي خيزران	٢٠١٠/١١/٢١	مدير الفروع وتطوير الأعمال	٢,٩٣٣	-

١٨. عدد اجتماعات مجلس الإدارة خلال عام ٢٠١٠ :

بلغ عدد اجتماعات مجلس الإدارة خلال عام ٢٠١٠ سبعة اجتماعات.

١٩. التبرعات و المنح التي دفعتها الشركة خلال السنة المالية:

لم تقدم الشركة أية تبرعات مالية لأية جهة خلال السنة المالية .

التقرير السنوي ٢٠١٠



٢٠. بيان بالعقود و المشاريع و الارتباطات التي عقدتها الشركة:

يوجد عقود وارتباطات عقدتها الشركة مع الشركات الشقيقة ومع أعضاء المجلس خلال عام ٢٠١٠ وتتمثل في الآتي: -

الجهة المتعاقدة	قيمة التمويل	قيمة القسط الشهري	تاريخ القسط الأول	تاريخ القسط الأخير
١- شركة الآليات الرائدة	٣٩٧,٨٣٢	٩,٧٦٢ * ٣٦ + ٤٦,٤٠٠	٢٠١٠/٠١/٢٠	٢٠١٢/١٢/٢٠
٢- نقولا جورج أبو خضر	٦١٢,٨٤٠	١٥,٤٠٠ * ١٢ + ٣٦ * ١١,٨٩٠	٢٠١٠/١١/٠١	٢٠١٣/١٢/١٥
٣- شركة نهر الأردن لتجارة السيارات	٩٠٥,٤٩٧	٢٨,٢٩٧	٢٠١٠/٠٥/٠١	٢٠١٢/١١/٠١

٢١. مساهمة الشركة في حماية البيئة و خدمة المجتمع المحلي :

لم تسبب الشركة أية أضرار بيئية و لم تساهم ماليا و بشكل مباشر في حماية البيئة و خدمة المجتمع المحلي .

٢٢. النسب المالية التحليلية :

النسبة المالية	عام ٢٠٠٩	عام ٢٠١٠
١- نسبة التداول	١,٢٥	١,٣٤
٢- نسبة السيولة	١,٢٥	١,٣٤
٣- نسبة العائد على الموجودات	%٥,٩	%٥,٩
٤- نسبة العائد على الاستثمار	%٤,٥	%٤,٥
٥- متوسط ربحية السهم	%١٦,٥	%١٨,٦
٦- نسبة المديونية	%٦٧,٣	%٦٢,٤
٧- نسبة الاقتراض	%١,٩٥	%١,٩٥
٨- معدل العائد على حقوق الملكية	%١٨	%١٨,٣



التقرير السنوي ٢٠١٠

٢٣. قواعد حوكمة الشركات :

تلتزم الشركة بجميع بنود القواعد الإرشادية غير الإلزامية لدليل حوكمة الشركات المساهمة المدرجة في بورصة عمان، باستثناء القواعد التالية:

رقم البند في الدليل	القاعدة	طبق جزئياً	لم يطبق	الأسباب
١/ب	يشكل مجلس الإدارة لجنة دائمة تسمى لجنة الترشيحات والمكافآت.		√	بسبب إن هذه المهمة يقوم بها مجلس الإدارة بشكل مباشر .
٢	يكون تشكيل لجنة التدقيق والترشيحات والمكافآت من أعضاء مجلس الإدارة غير التنفيذيين، لا يقل عددهم عن الثلاثة على أن يكون اثنان منهم من الأعضاء المستقلين وان يترأس اللجنة احدهما.	√		يوجد لجنة تدقيق حسب الأصول ، ولكن لا يوجد لجنة ترشيحات ومكافآت لان مهام هذه اللجنة يقوم بها مجلس الإدارة بشكل مباشر .
٣	تضع كل من اللجنتين بموافقة مجلس الإدارة إجراءات عمل خطية تنظم عملها و تحدد التزاماتها.	√		يطبق بالكامل بخصوص لجنة التدقيق حيث يتم عمل خطة تدقيق سنوية ويتم الالتزام بها ، ولكن لم يطبق بخصوص لجنة الترشيحات والمكافآت لعدم وجودها ولسبب قيام مجلس الإدارة بتبنيها .
٥	تقدم كل من اللجنتين قراراتهما وتوصياتهما إلى مجلس الإدارة وتقريراً حول أعمالها إلى اجتماع الهيئة العامة العادي للشركة.	√		مطبق بخصوص لجنة التدقيق وتقدم تقاريرها إلى لجنة التدقيق و مجلس الإدارة وذلك حسب قانون الشركات والهيئة، كما لا يوجد لجنة ترشيحات ومكافآت كما أسلفنا الذكر .
١/ب	تقوم لجنة الترشيحات والمكافآت بالمهام التالية : ١. التأكد من استقلالية الأعضاء المستقلين بشكل مستمر. ٢. إعداد السياسة الخاصة بمنح المكافآت والمزايا والحوافز والرواتب في الشركة ومراجعتها بشكل سنوي. ٣. تحديد احتياجات الشركة من الكفاءات على مستوى الإدارة التنفيذية العليا والموظفين وأسس اختيارهم.		√	لا يوجد لجنة لجنة ترشيحات ومكافآت لان هذه المهمة يقوم مجلس الإدارة بها بشكل مباشر .
	٤. إعداد السياسة الخاصة بالموارد البشرية والتدريب في الشركة مراقبة تطبيقها، ومراجعتها بشكل سنوي.		√	لا يوجد لجنة ترشيحات ومكافآت كما ذكرنا سابقاً .
٦	تتمتع لجنة الترشيحات والمكافأة بالصلاحيات التالية: ١. طلب أي بيانات او معلومات من موظفي الشركة الذين يتوجب عليهم التعاون لتوفير هذه المعلومات بشكل كامل ودقيق. ٢. طلب المشورة القانونية او المالية او الادارية او الفنية من أي مستشار خارجي. ٣. طلب حضور أي موظف في		√	لا يوجد لجنة ترشيحات ومكافآت كما ذكرنا سابقاً.

التقرير السنوي ٢٠١٠



الشركة للحصول على أي إيضاحات ضرورية.			
رقم البند في الدليل	القاعدة	طبق جزئياً	لم يطبق
٣	يوجه مجلس الإدارة الدعوة إلى كل مساهم لحضور اجتماع الهيئة العامة بالبريد الإلكتروني الخاص بالمساهم ، قبل ٢١ يوماً من التاريخ المقرر لعقد الاجتماع، على أن يتم إعداد الترتيبات والإجراءات المناسبة لعقد الاجتماع بما في ذلك اختيار المكان والزمان.	√	يتم إرسال الدعوات بالبريد العادي وليس البريد الإلكتروني لعدم وجود بريد إلكتروني لجميع المساهمين .
٦	يتم الإعلان عن موعد ومكان عقد اجتماع الهيئة العامة في ثلاث صحف يومية محلية ولمرتين على الأقل وعلى الموقع الإلكتروني للشركة.	√	يتم الإعلان في جريدتين محليتين ووسيلة إعلانية إذاعية وذلك حسب أحكام قانون الشركات .
٤	تقوم الشركة باستخدام موقعها الإلكتروني على شبكة الإنترنت لتعزيز الإفصاح والشفافية وتوفير المعلومات.	√	لا يتم استخدام الموقع الإلكتروني لهذه الغاية

إقرارات

١. نقر نحن أعضاء مجلس الإدارة الموقعين أدناه بعدم وجود أية أمور جوهرية قد تؤثر على استمرارية الشركة خلال السنة المالية التالية.

٢. نقر نحن أعضاء مجلس الإدارة الموقعين أدناه بمسؤوليتنا عن إعداد البيانات المالية وتوفير نظام رقابة فعال في الشركة.

عضو
إيليا جاد وكيلا



نائب رئيس مجلس الإدارة
نقولا جورج أبو خضر



رئيس مجلس الإدارة
جورج نقولا أبو خضر



عضو
مروان لطفك تماري

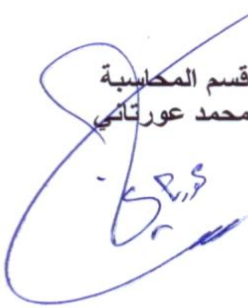


عضو
بنك الأردنني الكويتي



٣. نقر نحن الموقعين أدناه بصحة ودقة و اكتمال المعلومات و البيانات الواردة في التقرير عن عام ٢٠١٠

رئيس قسم المحاسبية
سامر محمد عورتاني



المدير العام
إيليا جاد وكيلا



رئيس مجلس الإدارة
جورج نقولا ابو خضر



الشركة المتكاملة للتأجير التمويلي
(شركة مساهمة عامة محدودة)

القوائم المالية وتقرير المحاسب القانوني المستقل
للسنة المنتهية في ٣١ كانون الأول ٢٠٠٩

الشركة المتكاملة للتأجير التمويلي

(شركة مساهمة عامة محدودة)

القوائم المالية وتقرير المحاسب القانوني المستقل

للسنة المنتهية في ٣١ كانون الأول ٢٠٠٩

صفحة	فهرس
١	تقرير المحاسب القانوني المستقل
٢	قائمة المركز المالي
٣	قائمة الدخل الشامل
٤	قائمة التغيرات في حقوق الملكية
٥	قائمة التدفقات النقدية
٢٢-٦	إيضاحات حول القوائم المالية

تقرير المحاسب القانوني المستقل

إلى السادة المساهمين المحترمين
الشركة المتكاملة للتأجير التمويلي

قمنا بتدقيق البيانات المالية المرفقة للشركة المتكاملة للتأجير التمويلي والتي تتكون من قائمة المركز المالي كما في ٣١ كانون الأول ٢٠٠٩ وكل من بيانات الدخل الشامل والتغيرات في حقوق الملكية والتدفقات النقدية للسنة المنتهية في ذلك التاريخ ، وملخص للسياسات المحاسبية الهامة ، وإيضاحات تفسيرية أخرى .

مسؤولية الإدارة عن البيانات المالية

إن الإدارة مسؤولة عن إعداد هذه البيانات المالية وعرضها بصورة عادلة وفقاً للمعايير الدولية للتقارير المالية . وتشمل هذه المسؤولية التصميم والتطبيق والاحتفاظ برقابة داخلية لغرض إعداد وعرض البيانات المالية بصورة عادلة خالية من أخطاء جوهرية ، سواء كانت ناشئة عن احتيال أو عن خطأ ، وتشمل مسؤولية الإدارة اختيار وإتباع سياسات محاسبية مناسبة والقيام بتقديرات محاسبية معقولة حسب الظروف.

مسؤولية المحاسب القانوني

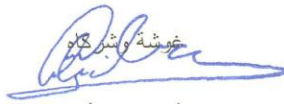
إن مسؤوليتنا هي إيداء رأي حول هذه البيانات المالية استناداً إلى تدقيقنا وفقاً للمعايير الدولية للتدقيق ، وتطلب تلك المعايير أن نتقيد بمتطلبات قواعد السلوك المهني وأن نقوم بتخطيط وإجراء التدقيق للحصول على تأكيد معقول فيما إذا كانت البيانات المالية خالية من أخطاء جوهرية .

يتضمن التدقيق القيام بإجراءات للحصول على بيانات تدقيق ثبوتية للمبالغ والإفصاحات في البيانات المالية ، تستند الإجراءات المختارة إلى تقدير المحاسب القانوني ، وبما في ذلك تقييم مخاطر الأخطاء الجوهرية في البيانات المالية ، سواء كانت ناشئة عن احتيال أو عن خطأ . وعند القيام بتقييم تلك المخاطر يأخذ المحاسب القانوني في الاعتبار إجراءات الرقابة الداخلية للشركة و المتعلقة بالأعداد والعرض العادل للبيانات المالية ، وذلك لغرض تصميم إجراءات تدقيق مناسبة حسب الظروف ، وليس لغرض إبداء رأي حول فعالية الرقابة الداخلية في الشركة ويتضمن التدقيق كذلك تقييم ملائمة السياسات المحاسبية المتبعة ومعقولة التقديرات المحاسبية المعدة من الإدارة ، وكذلك تقييم العرض الإجمالي للبيانات المالية .

نعتقد أن بيانات التدقيق الثبوتية التي حصلنا عليها كافية ومناسبة لتوفير أساساً لرأينا حول التدقيق .

الرأي

في رأينا ، إن البيانات المالية تظهر بصورة عادلة ، من جميع النواحي الجوهرية ، الوضع المالي للشركة المتكاملة للتأجير التمويلي كما في ٣١ كانون الأول ٢٠٠٩ وأدائها المالي وتدفقاتها النقدية للسنة المنتهية في ذلك التاريخ ، وفقاً للمعايير الدولية للتقارير المالية . وتحفظ الشركة بقيود وسجلات محاسبية منظمة بصورة أصولية وإن البيانات المالية المرفقة متفقة معها ، ونوصي الهيئة العامة بالمصادقة عليها .



وليد محمد طه

إجازة مزاولة رقم (٧٠٣) فئة (أ)



عمان - المملكة الأردنية الهاشمية

٣١ كانون الثاني ٢٠١٠

الشركة المتكاملة للتأجير التمويلي
(شركة مساهمة عامة محدودة)

قائمة المركز المالي

كما في ٣١ كانون الأول ٢٠٠٩

(بالدينار الأردني)

٢٠٠٨	٢٠٠٩	ايضاح	
			الموجودات
			موجودات غير متداولة
١,٦٢٧,٨٠٠	١,٦٣٤,٩٤٨	٤	ممتلكات ومعدات
٧٦٠,٤١٧	٨٩٤,١١٧		إستثمارات في أراضي
٣,٦٥٢,٢٧٨	٥,٤١٨,٦٨٧	٥	الجزء غير المتداول من صافي الإستثمار في عقود الإيجار التمويلي
٦,٠٤٠,٤٩٥	٧,٩٤٧,٧٥٢		مجموع الموجودات غير المتداولة
			موجودات متداولة
٣٤٢,٣٧٧	٣٢٧,٤٣٥	٦	مصاريف مدفوعة مقدما وحسابات مدينة أخرى
٥,٤٠٤,٢٤٩	٥,٦٥١,٦٣٩	٥	صافي الإستثمار في عقود الإيجار التمويلي
٩,٩٥٢,٣٩٢	١١,٤٦٢,٩٩٣	٧	مديون و ذم ببيع بالتقسيط
١,١١٨,٥٦٧	٧٦٩,٧٢٠	٨	إستثمارات في أوراق مالية للمتاجرة
١٦,٨١٧,٥٨٥	١٨,٢١١,٧٨٧		مجموع الموجودات المتداولة
٢٢,٨٥٨,٠٨٠	٢٦,١٥٩,٥٣٩		مجموع الموجودات
			المطلوبات وحقوق الملكية
			حقوق الملكية
٥,٠٠٠,٠٠٠	٧,٠٠٠,٠٠٠	١	رأس المال
٤٠٠,٧١٨	٥٥٤,٧٣١	٩	إحتياطي إجباري
٣٠٥,١٢١	٢١,٥٤٩	٩	إحتياطي اختياري
١,٧١٦,٤٢٨	٩٧٣,٨٩٢		أرباح مدورة
٧,٤٢٢,٢٦٧	٨,٥٥٠,١٧٢		مجموع حقوق الملكية
			مطلوبات غير متداولة
٥,٤٧٠,٢١٠	٢,٧٤٢,٤٠٥	١٠	قروض طويلة الأجل
٥٢٠,٧٩٤	٣٠٢,٠٠٤		ارباح مؤجلة من بيع بالتقسيط
٥,٩٩١,٠٠٤	٣,٠٤٤,٤٠٩		مجموع المطلوبات غير المتداولة
			مطلوبات متداولة
٤٦٩,٢٥٥	٥٢٥,٩٧١	١١	مصاريف مستحقة وحسابات دائنة أخرى
٧٣٤,٤٨١	٧٤٩,٦٣٢		الجزء المتداول من أرباح مؤجلة من بيع بالتقسيط
١٥٤,٩٦٣	١٥٤,٦٣٢		إيجارات وإيرادات تمويل مقبوضة مقدماً
٧٢١,٧١٨	٢,٣١٣,٨٢٨	١٢	دائنون و شيكات آجلة
٥,٠٢٥,٩٣١	٧,٩٥٨,٧٥٤	١٠	الجزء المتداول من قروض طويلة الأجل
٢,٣٣٨,٤٦١	٢,٨٦٢,١٤١	١٣	بنوك دائنة
٩,٤٤٤,٨٠٩	١٤,٥٦٤,٩٥٨		مجموع المطلوبات المتداولة
٢٢,٨٥٨,٠٨٠	٢٦,١٥٩,٥٣٩		مجموع المطلوبات وحقوق الملكية

إن الإيضاحات المرفقة تشكل جزءاً لا يتجزأ من هذه القوائم المالية

الشركة المتكاملة للتأجير التمويلي
(شركة مساهمة عامة محدودة)

قائمة الدخل الشامل
للسنة المنتهية في ٣١ كانون الأول ٢٠٠٩
(بالدينار الأردني)

٢٠٠٨	٢٠٠٩	إيضاح	
			الإيرادات :
١,٦٦٢,٧٤٧	١,٨٤٦,٥١٣	١٦	صافي الإيرادات من عقود الإيجار التمويلي
١٧٣,٤٥٠	٢٠١,٣٥١	١٧	صافي الإيرادات من الأيجارات
٩٥٤,٣٦٩	١,٣٦٣,٨٩٣	١٨	صافي إيرادات البيع بالتقسيط
٢,٧٩٠,٥٦٦	٣,٤١١,٧٥٧		صافي الإيرادات التشغيلية
١٦٥,٢٨٠	١٥٣,٤١٨	١٩	صافي إيرادات غير تشغيلية
(٤٩٤,٧٩٠)	-		خسائر غير متحققة من إستثمارات في أوراق مالية للمتاجرة
-	(١٥٠,٩٠٠)		مخصص تدني إستثمارات في أوراق مالية
٢,٤٦١,٠٥٦	٣,٤١٤,٢٧٥		مجموع الإيرادات
			المصروفات :
(٤٤١,٢٥٢)	(٥٧٧,٢٢٤)	٢٠	مصاريف إدارية وعمومية
(٨٥٢,٠٣٦)	(١,٢٩٦,٩٢٤)		مصاريف مالية
(١,٢٩٣,٢٨٨)	(١,٨٧٤,١٤٨)		مجموع المصروفات
١,١٦٧,٧٦٨	١,٥٤٠,١٢٧		ربح السنة قبل الضريبة والمخصصات والرسوم والمكافآت
(٤٨,١٧٢)	(٥٨,٦٤٠)	٢١	مخصصات ورسوم ومكافآت
(٣٢٨,٠٧٨)	(٣٥٣,٥٨٢)		ضريبة دخل
٧٩١,٥١٨	١,١٢٧,٩٠٥		ربح السنة
-	-		الدخل الشامل الآخر
٧٩١,٥١٨	١,١٢٧,٩٠٥		اجمالي الدخل الشامل للسنة
			ربحية السهم :
٠,١٥٨	٠,١٦٥		ربحية السهم - دينار / سهم
٥,٠٠٠,٠٠٠	٦,٨٣٣,٣٣٣		المتوسط المرجح لعدد أسهم رأس المال - سهم

إن الإيضاحات المرفقة تشكل جزءاً لا يتجزأ من هذه القوائم المالية

الشركة المتكاملة للتأجير التمويلي

(شركة مساهمة عامة محدودة)

قائمة التغيرات في حقوق الملكية

للسنة المنتهية في ٣١ كانون الأول ٢٠٠٩

(بالدينار الأردني)

أرباح مدورة							
رأس المال	إحتياطي إجباري	إحتياطي إختياري	أرباح متحققة	أرباح غير متحققة	أرباح مدورة	المجموع	
٥,٠٠٠,٠٠٠	٢٨٣,٩٤١	٣٠٥,١٢١	١,٠٣٥,١٨٢	٦,٥٠٥	١,٠٤١,٦٨٧	٦,٦٣٠,٧٤٩	الرصيد في ١ كانون الثاني ٢٠٠٨
-	-	-	٧٩١,٥١٨	-	٧٩١,٥١٨	٧٩١,٥١٨	صافي ربح السنة
-	-	-	٦,٥٠٥	(٦,٥٠٥)	-	-	المحول من الأرباح غير المتحققة نتيجة بيع
-	١١٦,٧٧٧	-	(١١٦,٧٧٧)	-	(١١٦,٧٧٧)	-	إستثمارات في أسهم للمتاجرة
٥,٠٠٠,٠٠٠	٤٠٠,٧١٨	٣٠٥,١٢١	١,٧١٦,٤٢٨	-	١,٧١٦,٤٢٨	٧,٤٢٢,٢٦٧	الرصيد في ٣١ كانون الأول ٢٠٠٨
٢,٠٠٠,٠٠٠	-	(٢٨٣,٥٧٢)	(١,٧١٦,٤٢٨)	-	(١,٧١٦,٤٢٨)	-	زيادة رأس المال
-	-	-	١,١٢٧,٩٠٥	-	١,١٢٧,٩٠٥	١,١٢٧,٩٠٥	الدخل الشامل للسنة
-	١٥٤,٠١٣	-	(١٥٤,٠١٣)	-	(١٥٤,٠١٣)	-	المحول الى الاحتياطي الاجباري
٧,٠٠٠,٠٠٠	٥٥٤,٧٣١	٢١,٥٤٩	٩٧٣,٨٩٢	-	٩٧٣,٨٩٢	٨,٥٥٠,١٧٢	الرصيد في ١ كانون الأول ٢٠٠٩

إن الإيضاحات المرفقة تشكل جزءاً لا يتجزأ من هذه القوائم المالية

الشركة المتكاملة للتأجير التمويلي

(شركة مساهمة عامة محدودة)

قائمة التدفقات النقدية

للسنة المنتهية في ٣١ كانون الأول ٢٠٠٩

(بالدينار الأردني)

٢٠٠٨	٢٠٠٩	
		الأنشطة التشغيلية
١,١٦٧,٧٦٨	١,٥٤٠,١٢٧	صافي ربح السنة قبل الضريبة والمخصصات والرسوم
		تعديلات على صافي ربح السنة قبل الضريبة والمخصصات والرسوم
٨١,١٥٩	١٠٢,١٦٤	استهلاكات
٨٥٢,٠٣٦	١,٢٩٦,٩٢٤	مصاريف مالية
(١٤١,٤٨٤)	(٧٢,٠٦٢)	أرباح بيع إستثمارات في أوراق مالية للمتاجرة
٤٩٤,٧٩٠	-	(خسائر)/ أرباح غير متحققة من إستثمارات في أوراق مالية للمتاجرة
-	١٥٠,٩٠٠	خسائر تدني في إستثمارات مالية
		التغيرات في الموجودات والمطلوبات العاملة :
		المدينون
(٧,١٥٤,٠٠٤)	(١,٥١٠,٦٠١)	مصاريف مدفوعة مقدما وحسابات مدينة أخرى
٧٤,٨٣٠	١٤,٩٤٢	إيجارات وإيرادات تمويل مقبوضة مقدماً
٢٨,٠١٠	(٣٣١)	إيرادات مؤجلة من بيع بالتقسيط
٨٩٩,٩٧١	(٢٠٣,٦٣٩)	الدائنون وشيكات آجلة
١٨٧,٧٧١	١,٥٩٢,١١٠	المصاريف المستحقة والحسابات الدائنة الأخرى
(٣٢٨,٣٤٤)	(٣٥٥,٥٠٦)	النقد المتوفر من / (المستخدم في) الأنشطة التشغيلية
(٣,٨٣٧,٤٩٧)	٢,٥٥٥,٠٢٨	مصاريف مالية مدفوعة
(٨٥٢,٠٣٦)	(١,٢٩٦,٩٢٤)	صافي النقد المتوفر من / (المستخدم في) الأنشطة التشغيلية
(٤,٦٨٩,٥٣٣)	١,٢٥٨,١٠٤	
		الأنشطة الإستثمارية
٩٠٢,٧٠٥	(٢,٠١٣,٧٩٩)	صافي الإستثمار في عقود تأجير تمويلي
(٤٧٦,٢٣٥)	٢٧٠,٠٠٩	صافي الإستثمارات في أوراق مالية للمتاجرة
-	(١٣٣,٧٠٠)	الاستثمارات في أراضي
(٢٢١,١٦٥)	(١٠٩,٣١٢)	التغير في الممتلكات والمعدات
٢٠٥,٣٠٥	(١,٩٨٦,٨٠٢)	صافي النقد (المستخدم في) / المتوفر من الأنشطة الإستثمارية
		الأنشطة التمويلية
٤,٤٨٣,٧٢٨	٧٢٨,٦٩٨	البنوك الدائنة والقروض
٤,٤٨٣,٧٢٨	٧٢٨,٦٩٨	صافي النقد المتوفر من الأنشطة التمويلية
(٥٠٠)	-	صافي التغير في النقد وما في حكمه
٥٠٠	-	النقد وما في حكمه في ١ كانون الثاني
-	-	النقد وما في حكمه في ٣١ كانون الأول

إن الإيضاحات المرفقة تشكل جزءاً لا يتجزأ من هذه القوائم المالية

الشركة المتكاملة للتأجير التمويلي

(شركة مساهمة عامة محدودة)

إيضاحات حول القوائم المالية

للسنة المنتهية في ٣١ كانون الأول ٢٠٠٩

(بالدينار الأردني)

١- التكوين والنشاط

إن الشركة المتكاملة للتأجير التمويلي ("الشركة") هي شركة أردنية مساهمة عامة محدودة مسجلة بتاريخ ١٢ أيلول ٢٠٠٦ لدى مراقب عام الشركات تحت رقم (٤١٥) بعد أن تم تحويل صفتها القانونية من شركة محدودة المسؤولية إلى شركة مساهمة عامة إعتباراً من تاريخ ١ آب ٢٠٠٦ ، أن رأس مال الشركة يبلغ (٥,٠٠٠,٠٠٠) دينار أردني مقسم إلى ٥,٠٠٠,٠٠٠ سهم قيمة السهم الإسمية دينار أردني واحد، وقررت الهيئة في اجتماعها غير العادي المنعقد بتاريخ ٨ شباط ٢٠٠٩ الموافقة على زيادة رأسمال الشركة من ٥,٠٠٠,٠٠٠ دينار أردني على ٧,٠٠٠,٠٠٠ دينار أردني وذلك من خلال توزيع ٢,٠٠٠,٠٠٠ سهم مجاني على المساهمين كل حسب نسبة مساهمته في رأس المال وذلك عن طريق رسملة كامل رصيد الأرباح المدورة كما في ٣١ كانون الأول ٢٠٠٨ والبالغة ١,٧١٦,٤٢٨ دينار أردني ورسملة مبلغ ٢٨٣,٥٧٢ دينار أردني من رصيد الإحتياطي الإختياري للشركة كما في ٣١ كانون الأول ٢٠٠٨ وقد تم استكمال اجراءات الزيادة لدى وزارة الصناعة والتجارة وتمت الموافقة على الزيادة بتاريخ ٢٤ شباط ٢٠٠٩، كما وافق مجلس مفوضي هيئة الأوراق المالية بموجب قراره رقم (٢٠٠٩/١٦٢) بتاريخ ١٨ آذار ٢٠٠٩ على تسجيل هذه الأسهم ، وقد تم استكمال الاجراءات لدى مركز إيداع الأوراق المالية بتاريخ ٧ نيسان ٢٠٠٩.

يتألف النشاط الرئيسي الحالي للشركة في التأجير التمويلي والوكالات التجارية وتمثيل الشركات والاستثمارات بالأسهم والسندات والعقارات والحصص بالشركات والمشاريع والتجارة العامة ، واستيراد وتصدير المركبات وقطعها والإتجار بكافة أنواع المركبات وشراء وتملك وبيع وتأجير واستئجار الأموال غير المنقولة أو أي حقوق وإمتيازات شريطة عدم تملكها بقصد الإتجار بها .
إن مركز عمل الشركة هو مدينة عمان .

٢- اعتماد معايير تقرير جديدة ومعدله

يبين الجدول التالي المعايير والتفسيرات الجديدة والمعدلة والتي تم إصدارها في كانون الأول ٢٠٠٩ ويسري تطبيقها للسنة المنتهية في ٣١ كانون الأول ٢٠٠٩ والفترات اللاحقة لهذا التاريخ.

المعايير والتفسيرات التي يسري تطبيقها للسنة المنتهية في ٣١ كانون الأول ٢٠٠٩ .

المعايير الصادرة حديثاً

المعيار	تاريخ السريان	نبذة عن المعيار
المعيار الدولي للتقارير المالية رقم (٨)	يسري تطبيقه للفترات السنوية التي تبدأ من أو بعد ١ كانون الثاني ٢٠٠٩	يتعلق بالأفصاح ويتطلب إعادة تحديد قطاعات الشركة وذلك على أساس القطاعات المستخدمة من قبل صانع القرار التشغيلي

الشركة المتكاملة للتأجير التمويلي

(شركة مساهمة عامة محدودة)

إيضاحات حول القوائم المالية (بتبع)

للسنة المنتهية في ٣١ كانون الأول ٢٠٠٩

(بالدينار الأردني)

التعديلات على المعايير الصادرة سابقاً

المعيار	تاريخ السريان	نبذة عن التعديل على المعيار
المعيار الدولي للتقارير المالية رقم (٢) - الدفع على أساس الأسهم	يسري تطبيقه للفترات السنوية التي تبدأ من أو بعد ١ كانون الثاني ٢٠٠٩	التعديل المتعلق بالشروط والإلغاءات
المعيار الدولي للتقارير المالية رقم (٧) - الأدوات المالية: الإفصاحات	يسري تطبيقه للفترات السنوية التي تبدأ من أو بعد ١ كانون الثاني ٢٠٠٩	التعديل المتعلق بزيادة الإفصاحات فيما يتعلق بالقيمة العادلة ومخاطر السيولة
المعيار الدولي للتقارير المالية رقم (١) - عرض البيانات المالية	يسري تطبيقه للفترات السنوية التي تبدأ من أو بعد ١ كانون الثاني ٢٠٠٩	تم إدخال عدد من التغييرات على المصطلحات والعناوين مما أدى إلى تغييرات على العرض والأفصاح
المعيار الدولي للتقارير المالية رقم (٢٣) - تكاليف الاقتراض	يسري تطبيقه للفترات السنوية التي تبدأ من أو بعد ١ كانون الثاني ٢٠٠٩	تم تعديل هذا المعيار ليُلبي رسمة تكاليف القروض عندما تكون تلك القروض تتعلق بأصل مؤهل
المعيار الدولي للتقارير المالية رقم (١) - تبني المعايير الدولية لإعداد التقارير المالية للمرة الأولى والمعيار المحاسبي الدولي رقم (٢٧) البيانات المالية الموحدة والمنفصلة.	يسري تطبيقه للفترات السنوية التي تبدأ من أو بعد ١ كانون الثاني ٢٠٠٩	التعديل المتعلق بتكلفة الاستثمار عند التبني للمرة الأولى
المعيار المحاسبي الدولي رقم (٣٢) - الأدوات المالية : العرض والمعيار المحاسبي الدولي رقم (١) - عرض البيانات المالية	يسري تطبيقه للفترات السنوية التي تبدأ من أو بعد ١ كانون الثاني ٢٠٠٩	التعديل المتعلق بأدوات الشراء وتسديد الالتزامات
المعيار المحاسبي الدولي للتقارير المالية رقم (٣٩) - الأدوات المالية : الاعتراف والقياس	يسري تطبيقه للفترات السنوية التي تبدأ من أو بعد ١ كانون الثاني ٢٠٠٩	التعديل المتعلق بالبنود القابلة للتحوط
معايير متنوعة	سريان التطبيق متنوع (بشكل أساسي) للفترات السنوية التي تبدأ من أو بعد ١ كانون الثاني ٢٠٠٩	تشمل التحسينات على معايير التقارير المالية الدولية

الشركة المتكاملة للتأجير التمويلي

(شركة مساهمة عامة محدودة)

إيضاحات حول القوائم المالية (يتبع)

للسنة المنتهية في ٣١ كانون الأول ٢٠٠٩

(بالدينار الأردني)

التفسيرات الصادرة حديثاً

التفسير	تاريخ السريان
تفسير لجنة تفسيرات المعايير الدولية لإعداد التقارير المالية الدولية رقم (١٣) - برامج ولاء العملاء	يسري تطبيقه للفترات السنوية التي تبدأ في أو بعد ١ تموز ٢٠٠٨
تفسير لجنة تفسيرات المعايير الدولية لإعداد التقارير المالية الدولية رقم (١٥) - اتفاقيات إنشاء العقارات	يسري تطبيقه للفترات السنوية التي تبدأ من أو بعد ١ كانون الثاني ٢٠٠٩
تفسير لجنة تفسيرات المعايير الدولية لإعداد التقارير المالية الدولية رقم (١٦) - تحوطات صافي الإستثمار في عملية أجنبية	يسري تطبيقه للفترات السنوية التي تبدأ من أو بعد ١ تموز ٢٠٠٩
تفسير لجنة تفسيرات المعايير الدولية لإعداد التقارير المالية الدولية رقم (١٨) - تحويل الأصول من العملاء	يسري تطبيقه للفترات السنوية التي تبدأ من التحويلات المستلمة في أو بعد ١ تموز ٢٠٠٩

المعايير والتفسيرات المتاح تطبيقها بشكل مبكر للسنة المنتهية في ٣١ كانون الأول ٢٠٠٩ :

المعيار	تاريخ السريان	نيذة عن المعيار
المعيار الدولي للتقارير المالية رقم (٩) - الأدوات المالية : التصنيف والقياس	يسري تطبيقه للفترات السنوية التي تبدأ من أو بعد ١ كانون الثاني ٢٠١٣	عرض تصنيفات جديدة للأصول والمطلوبات وسيكون بديلاً لكل من المعيار المحاسبي الدولي رقم (٩) والمعيار الدولي للتقارير المالية رقم (٧)

التعديلات على المعايير

المعيار	تاريخ السريان	نيذة عن التعديل على المعيار
المعيار الدولي للتقارير المالية رقم (١) - تبني المعايير الدولية لإعداد التقارير المالية للمرة الأولى	يسري تطبيقه للفترات السنوية التي تبدأ من أو بعد ١ تموز ٢٠٠٩	التعديل المتعلق بالاعفاءات الإضافية لتبني التقارير المالية لأول مرة
المعيار الدولي للتقارير المالية رقم (١) - اعفاءات إضافية من التبني للمرة الأولى للمعايير الدولية لإعداد التقارير المالية	يسري تطبيقه للفترات السنوية التي تبدأ من ١ كانون الثاني ٢٠١٠	التعديل المتعلق بالاعفاءات الإضافية لتبني المعايير الدولية للتقارير المالية للمرة الأولى
المعيار الدولي للتقارير المالية رقم (٢) - الدفع على أساس الأسهم	يسري تطبيقه للفترات السنوية التي تبدأ من أو بعد ١ كانون الثاني ٢٠١٠	التعديل المتعلق بإعطاء إرشادات إضافية على محاسبة عمليات الدفع على أساس الأسهم بين شركات المجموعة

الشركة المتكاملة للتأجير التمويلي

(شركة مساهمة عامة محدودة)

إيضاحات حول القوائم المالية (يتبع)

للسنة المنتهية في ٣١ كانون الأول ٢٠٠٩

(بالدينار الأردني)

التعديل الناتج عن تبني طريقة الشراء والتعديلات المتتالية للمعيار المحاسبي الدولي رقم (٢٧) والمعيار المحاسبي الدولي رقم (٢٨) والمعيار المحاسبي الدولي رقم (٣١)	يسري تطبيقه للفترات السنوية التي تبدأ من أو بعد ١ تموز ٢٠٠٩	المعيار الدولي للتقارير المالية رقم (٣) - اندماج الأعمال والمعيار المحاسبي الدولي رقم (٢٧) - البيانات المالية الموحدة والمنفصلة
التعديل يتعلق بمتطلبات الإفصاح عن المنشآت المسيطر عليها	يسري تطبيقه للفترات السنوية التي تبدأ من ١ أو بعد ١ كانون الثاني ٢٠١١	المعيار المحاسبي الدولي رقم (٢٤) - الإفصاحات عن الأطراف ذات العلاقة
التعديل المتعلق بتصنيف حقوق الإصدار	يسري تطبيقه للفترات السنوية التي تبدأ من أو بعد ١ شباط ٢٠١٠	المعيار المحاسبي الدولي رقم (٣٢) - الأدوات المالية: العرض
التعديل المتعلق بالبنود القابلة للتحوط	يسري تطبيقه للفترات السنوية التي تبدأ من أو بعد ١ تموز ٢٠٠٩	المعيار المحاسبي الدولي رقم (٣٩) - الأدوات المالية: الاعتراف والقياس
-	يسري تطبيقها للفترات السنوية التي تبدأ من أو بعد ١ كانون الثاني ٢٠١٠	معايير متنوعة

التفسيرات الصادرة حديثاً

التفسير

تاريخ السريان	يسري تطبيقه للفترات السنوية التي تبدأ من أو بعد ١ تموز ٢٠٠٩	تفسير لجنة تفسيرات المعايير الدولية لإعداد التقارير المالية الدولية رقم (١٧) - توزيع الأصول غير النقدية على الملاك
	يسري تطبيقه للفترات السنوية التي تبدأ من أو بعد ١ تموز ٢٠١٠	تفسير لجنة تفسيرات المعايير الدولية لإعداد التقارير المالية الدولية رقم (١٩) - اطفاء الالتزامات المالية في أدوات الملكية

الشركة المتكاملة للتأجير التمويلي

(شركة مساهمة عامة محدودة)

إيضاحات حول القوائم المالية (يتبع)

للسنة المنتهية في ٣١ كانون الأول ٢٠٠٩

(بالدينار الأردني)

التعديلات على التفسيرات الصادرة سابقاً

التفسير

تاريخ السريان

يسري تطبيقه للفترات السنوية التي تبدأ من أو بعد ١
كانون الثاني ٢٠١١

تفسير لجنة تفسيرات المعايير الدولية لإعداد التقارير
المالية الدولية رقم (١٤)
- الحد الأدنى لمتطلبات التمويل

يسري تطبيقه للفترات السنوية التي تبدأ من أو بعد ١
تموز ٢٠٠٩

تفسير لجنة تفسيرات المعايير الدولية لإعداد التقارير
المالية الدولية رقم (٩)
- إعادة تقييم المشتقات الضمنية

يتوقع مجلس ادارة الشركة ان تطبيق هذه المعايير والتفسيرات خلال الفترات اللاحقة لن يكون له أثر مالي جوهري على البيانات المالية للشركة.

٣- ملخص لأهم السياسات المحاسبية

إعداد البيانات المالية

تم إعداد البيانات بناءً على المعايير الدولية للتقارير المالية.

أساس التحضير

تم عرض هذه البيانات المالية بالدينار الأردني لأن غالبية معاملات الشركة تسجل بالدينار .
لقد تم إعداد القوائم المالية على أساس مبدأ التكلفة التاريخية، أما الموجودات المالية والمطلوبات المالية فإنها تظهر بالقيمة العادلة ،
إن السياسات المحاسبية الهامة المتبعة من قبل الشركة هي على النحو التالي:-

تحقق الإيراد

تتحقق الإيرادات من عقود التأجير التمويلي على أساس الإستحقاق للأقساط بحيث تتحقق الإيرادات لكل من سنوات العقد بتاريخ
إستحقاق قسط الإيجار سواء تم تحصيل القسط أم لا .

يتم تأجيل أرباح البيع بالتقسيط ،ويتم الاعتراف بها على أساس الاستحقاق للأقساط بحيث تتحقق هذه الأرباح عند استحقاق
القسط سواء تم تحصيله أم لا .

النقد وما في حكمه

يُتضمن النقد وما في حكمه ، نقد وشيكات في الصندوق ولدى البنوك وباستحقاقات لا تتجاوز الثلاثة أشهر .

الإستثمارات في الأوراق المالية

تصنف الإستثمارات في الأوراق المالية وفقاً لنية الشركة لهذه الإستثمارات . تقيم الإستثمارات في أسهم المتاجرة بالقيمة العادلة، ويتم
قيد المكاسب أو الخسائر غير المحققة ضمن قائمة الأعمال ويتم تقدير القيمة المالية العادلة للإستثمارات المالية المتداولة بسعر
الإغلاق في بورصة عمان.

الشركة المتكاملة للتأجير التمويلي

(شركة مساهمة عامة محدودة)

إيضاحات حول القوائم المالية (يتبع)

للسنة المنتهية في ٣١ كانون الأول ٢٠٠٩

(بالدينار الأردني)

عقود الإيجار

يتم تصنيف عقود الإيجار كعقود إيجار تمويلي إذا ترتب على عقد الإيجار تحويل جوهري لمنافع ومخاطر الملكية المتعلقة بالأصل موضوع العقد إلى المستأجر. ويتم تصنيف عقود الإيجار الأخرى كعقود إيجار تشغيلي.

يتم اثبات المبالغ المطلوبة بموجب عقود الإيجار التمويلي كذمم مدينة بصافي قيمة الإستثمار في عقود الإيجار.

يتم تحميل الإيجارات المستحقة بموجب عقود الإيجار التشغيلي على قائمة الدخل خلال فترة عقد الإيجار التشغيلي وذلك باستخدام طريقة القسط الثابت.

يتم توزيع العائد غير المكتسب خلال فترة الإيجار بحيث ينتج عن عائد ثابت ودوري على صافي الإستثمار في عقود الإيجار، ويتم تحميل كلفة السيارات المؤجرة على كلفة المبيعات.

المدينون

تظهر الذمم المدينة بالقيمة العادلة ويتم إحتساب مخصص للديون المشكوك في تحصيلها عندما يتبين للإدارة عدم إمكانية تحصيل كامل أو جزء من هذه المبالغ ويحتسب هذا المخصص على أساس الفرق بين القيمة الدفترية والقيمة القابلة للإسترداد.

الإستثمار في الأراضي

تظهر الإستثمارات في الأراضي بالتكلفة (حسب معيار الدولي رقم ٤٠) حيث خير المعيار الشركة بقيد إستثماراتها العقارية أما بالتكلفة أو بالقيمة العادلة شريطة أن لا يكون هناك أي عائق يحول دون القدرة على تحديد قيمة الإستثمارات العقارية بشكل موثوق ، وقد اختارت إدارة الشركة التكلفة لقيود إستثماراتها في الأراضي استناداً إلى تعليمات الأسس المحاسبية والمعايير واجبة التطبيق المتعلقة بتقدير القيمة العادلة والتصرف بفائض إعادة التقييم لسنة ٢٠٠٧ والصادرة بالإستناد لأحكام المادتين (٨) و (١٢) من قانون الأوراق المالية رقم (٧٦) لسنة ٢٠٠٢ وبموجب قرار مجلس المفوضين رقم (٧٢٧/٢٠٠٧) تاريخ ١٦/١٢/٢٠٠٧.

الممتلكات والمعدات

تظهر الممتلكات والمعدات بالكلفة بعد تنزيل الإستهلاكات المتراكمة. ويتم الإستهلاك وفقاً لطريقة القسط الثابت وبمعدلات سنوية كما يلي:-

معدل الإستهلاك السنوي	
٢ - ٤ %	مباني
١٠ %	أثاث ومفروشات
١٥ - ٢٥ %	أجهزة إلكترونية وكهربائية
٢ %	أجهزة وبرامج الحاسوب
١٠ %	ديكورات
١٥ %	سيارات

ضريبة الدخل

تخضع الشركة لقانون ضريبة الدخل رقم ٥٧ لعام ١٩٨٥ والتعديلات اللاحقة والتعليمات الصادرة عن دائرة ضريبة الدخل في المملكة الأردنية الهاشمية ، ويتم الإستهلاك لها وفقاً لمبدأ الإستهقاق ، يتم إحتساب مخصص الضريبة على أساس صافي الربح المعدل.

الشركة المتكاملة للتأجير التمويلي

(شركة مساهمة عامة محدودة)

إيضاحات حول القوائم المالية (بتبع)

للسنة المنتهية في ٣١ كانون الأول ٢٠٠٩

(بالدينار الأردني)

تحويل العملات الأجنبية

يتم تحويل المعاملات بالعملة الاجنبية الى الدينار الاردني بأسعار التحويل عند اجراء المعاملة و المعلنة من قبل البنك المركزي أما العمليات التي تحدث خلال السنة فيتم تحويلها بإستخدام متوسط الأسعار السائدة بتاريخ تلك العمليات وتؤخذ فروقات التقييم الى قائمة الدخل.

٤ - الممتلكات والمعدات

٣١ كانون الاول	استيعادات	إضافات	١ كانون الثاني	
				الكلفة :
١,٦٢٦,٨٥٦	-	-	١,٦٢٦,٨٥٦	مباني
٩١,٣٧٥	-	١,٢١١	٩٠,١٦٤	أثاث ومفروشات
٥٨,٤٠٧	-	٤٣,٦٩٧	١٤,٧١٠	أجهزة وبرامج حاسوب
١٢,٧٤٦	-	٥٥٠	١٢,١٩٦	أجهزة الكترونية وكهربائية
٦١,٦٩٥	-	-	٦١,٦٩٥	ديكورات
١٦٩,٤٨٣	-	٦٣,٨٥٤	١٠٥,٦٢٩	سيارات
٢,٠٢٠,٥٦٢	-	١٠٩,٣١٢	١,٩١١,٢٥٠	مجموع الكلفة
				الاستهلاكات:
٢٧٨,٩٨٢	-	٥٥,٩١١	٢٢٣,٠٧١	مباني
٣٣,٥٤٢	-	٩,٠٩١	٢٤,٤٥١	أثاث ومفروشات
٩,٤٣٩	-	٣,٣٥٤	٦,٠٨٥	أجهزة وبرامج حاسوب
٣,٤٧٨	-	٢,٤٦٦	١,٠١٢	أجهزة الكترونية وكهربائية
٨,٧٣٩	-	٦,١٦٩	٢,٥٧٠	ديكورات
٥١,٤٣٤	-	٢٥,١٧٣	٢٦,٢٦١	سيارات
٣٨٥,٦١٤	-	١٠٢,١٦٤	٢٨٣,٤٥٠	مجموع الاستهلاكات
			١,٦٢٧,٨٠٠	القيمة الدفترية الصافية ١ كانون الثاني
١,٦٣٤,٩٤٨				القيمة الدفترية الصافية ٣١ كانون الأول

ان المباني مقامة على اراضي مستأجرة لمدة (١٨) سنة و (٣) أشهر تبدأ من تاريخ ١ تموز ٢٠٠٤ وتنتهي بتاريخ ١ تشرين الأول ٢٠٢٢ .

الشركة المتكاملة للتأجير التمويلي

(شركة مساهمة عامة محدودة)

إيضاحات حول القوائم المالية (يتبع)

للسنة المنتهية في ٣١ كانون الأول ٢٠٠٩

(بالدينار الأردني)

٥- صافي الإستثمار في عقود الإيجار التمويلي

٢٠٠٨	٢٠٠٩	
١٠,٣١٢,٥٤١	١٢,٧١٥,٩٦٩	الحد الأدنى لدفعات الإيجار والمصاريف المؤجلة
١٠١,٥٣٩	٦٠,٣٣٢	ينزل: مصاريف صيانة وتأمين مؤجلة
١٠,٢١١,٠٠٢	١٢,٦٥٥,٦٣٧	صافي الحد الأدنى لدفعات الإيجار
٦٨٨,٩٢٨	٤٧٣,٦٦٨	يضاف: القيمة المتبقية لسيارات التأجير
		ينزل:
١,١٠٤,٠٦٧	١,١١٥,٧٩٥	الجزء المتداول من العائد غير المكتسب
٧٣٩,٣٣٦	٩٤٣,١٨٤	الجزء غير المتداول من العائد غير المكتسب
٩,٠٥٦,٥٢٧	١١,٠٧٠,٣٢٦	صافي الإستثمار في عقود الإيجار التمويلي
٥,٤٠٤,٢٤٩	٥,٦٥١,٦٣٩	ينزل الجزء المتداول
٣,٦٥٢,٢٧٨	٥,٤١٨,٦٨٧	الجزء غير المتداول

إن الحد الأدنى لدفعات الإيجار والمصاريف المؤجلة يستحق التحصيل خلال السنوات التالية:

٢٠٠٨	٢٠٠٩	
٥,٤٦١,١٥٩	-	٣١ كانون الأول ٢٠٠٩
٢,٧٦٦,٧٤٣	٥,٦٩٠,١٧٠	٣١ كانون الأول ٢٠١٠
١,٤٣٤,٨٧٠	٣,٨٠٤,٥٩٢	٣١ كانون الأول ٢٠١١
٤٧١,٣٤١	١,٧٠٣,٦٣٩	٣١ كانون الأول ٢٠١٢
١١٩,٢٥٦	٦٤٣,٩٢٠	٣١ كانون الأول ٢٠١٣
٤٩,٧٦٠	٤٣٧,٤٤٨	٣١ كانون الأول ٢٠١٤
٩,٤١٢	٤٣٦,٢٠٠	٣١ كانون الأول ٢٠١٥
١٠,٣١٢,٥٤١	١٢,٧١٥,٩٦٩	

٦- المصاريف المدفوعة مقدماً والحسابات المدينة الأخرى

٢٠٠٨	٢٠٠٩	
١٨٧,٦٢٦	١٥٢,٣٠٦	مصاريف مدفوعة مقدماً
٨٠٠	٨٠٠	تأمينات مسترده
٢٠٠	٣٠٠	تأمينات كفالات
٤,٣٣١	٣٠,٠٣١	ذمم موظفين
٧,٥٠٠	-	دفعات مقدماً عن عقود إيجار تمويلي
١٥,٢٢٩	١٦,٧٥٠	أمانات مسقفات
١,٤١٢	٣,٢١٢	أمانات ضريبة الدخل
١٢٥,٢٧٩	١٢٤,٠٣٦	أمانات ضريبة المبيعات
٣٤٢,٣٧٧	٣٢٧,٤٣٥	

الشركة المتكاملة للتأجير التمويلي

(شركة مساهمة عامة محدودة)

إيضاحات حول القوائم المالية (يتبع)

للسنة المنتهية في ٣١ كانون الأول ٢٠٠٩

(بالدينار الأردني)

٧- مدينون

٢٠٠٨	٢٠٠٩	
١٩٢,١٤٨	٩٤١,٤٥٦	ذمم مدينة تجارية
-	١٠,٢٠٠	مطلوب من جهات ذات علاقة - إيضاح ١٥
٩,٨٢٥,٠٠٠	١٠,٦٢١,٣٣٧	ذمم بيع بالتقسيط
(٦٤,٧٥٦)	(١١٠,٠٠٠)	مخصص ديون مشكوك فيها
٩,٩٥٢,٣٩٢	١١,٤٦٢,٩٩٣	

٨- إستثمارات في أوراق مالية للمتاجرة

إن تفاصيل الاستثمارات في الاوراق المالية للمتاجرة ، كما يلي:

٢٠٠٨	٢٠٠٩	
١٧٧,١٨٠	١٣٨,٩٤٢	استثمارات في قطاع البنوك
٣٤,٤٠٠	-	استثمارات في قطاع التأمين
٤١٠,٥٥٥	٣٣٦,٣٧٧	استثمارات في قطاع الصناعة
٤٩٦,٤٣٢	٢٩٤,٤٠١	استثمارات في قطاع الخدمات (شركات عقارية وإستثمارية وتجارية)
١,١١٨,٥٦٧	٧٦٩,٧٢٠	

٩- الاحتياطات

الإحتياطي الإجباري:

تمشياً مع متطلبات قانون الشركات في المملكة الأردنية الهاشمية والنظام الأساسي للشركة ، تقوم الشركة بتكوين احتياطي اجباري بنسبة ١٠ بالمئة من الربح الصافي حتى يبلغ هذا الاحتياطي ربع رأسمال الشركة ويجوز الاستمرار في اقتطاع هذه النسبة بموافقة الهيئة العامة للشركة إلى أن يبلغ هذا الاحتياطي ما يعادل مقدار رأسمال الشركة المصرح به . إن هذا الاحتياطي غير قابل للتوزيع كأنصبة أرباح على المساهمين.

الإحتياطي الإختياري:

تمشياً مع متطلبات قانون الشركات في المملكة الأردنية الهاشمية والنظام الأساسي للشركة، فإنه يجوز للشركة أن تقوم بتكوين احتياطي اختياري بما لا يزيد على ٢٠ بالمئة من الربح الصافي بناء على اقتراح مجلس إدارتها . وقد قرر مجلس الإدارة عدم اقتطاع أي مبلغ للإحتياطي الإختياري خلال العام من الربح الصافي للشركة. إن هذا الإحتياطي قابل للتوزيع كأنصبة أرباح على المساهمين بعد موافقة الهيئة العامة للشركة على ذلك.

الشركة المتكاملة للتأجير التمويلي

(شركة مساهمة عامة محدودة)

إيضاحات حول القوائم المالية (بتبع)

للسنة المنتهية في ٣١ كانون الأول ٢٠٠٩

(بالدينار الأردني)

١٠- قروض طويلة الأجل

٢٠٠٨	٢٠٠٩	
١,٤٧٦,١٣٠	١,٤٦٨,٢٨٤	قرض بنك الإتحاد للإدخار والإستثمار
٩٩٤,٢٣٨	١,٥٠٢,٤٠٠	قرض بنك المال الأردني
١,٠٠٤,٩٩٨	٨٨٧,٣٠٣	قرض بنك سوسيته جنرال
٩٤٨,٨٥٧	٨٥٣,٢٩٣	قرض البنك التجاري الأردني
١,٩٤٦,٣٥٢	١,٦٥٢,٤٢٤	قرض بنك الإسكان للتجارة والتمويل
١,٠٨٢,٤١٢	٧٨٤,٧٣٠	قرض بنك عودة
٨٧٥,٩٩١	١,٣٥٧,٩٤٥	قرض البنك الأردني الكويتي
٨٨,٥٢٥	٢٠٨,٣٣٤	قرض بنك ستاندرد تشارترد
٦٦٩,٠٨٤	٦٣٦,٥٦٤	قرض البنك الكويتي الوطني
١,٤٠٩,٥٥٤	١,٣٤٩,٨٨٢	قرض بنك HSBC
١٠,٤٩٦,١٤١	١٠,٧٠١,١٥٩	
٥,٠٢٥,٩٣١	٧,٩٥٨,٧٥٤	ينزل: الجزء المتداول
٥,٤٧٠,٢١٠	٢,٧٤٢,٤٠٥	

- قرض بنك الإتحاد للإدخار والإستثمار:-

تتمتع الشركة بتسهيلات بنكية على شكل قرض نقدي متجدد بسقف ١,٥٠٠,٠٠٠ دينار أردني بفائدة سنوية ٨,٧٥% وبدون عمولة، و بضمان كفالة الشركة.

- قروض بنك المال الأردني:-

حصلت الشركة على تسهيلات بنكية على شكل قرضين أحدهما بسقف ٤٠٠,٠٠٠ دينار أردني وبفائدة سنوية ٩,٧٥% وتدفع شهرياً طيلة حياة القرض ويتم التسديد بموجب أقساط شهرية متساوية ومنتالية عددها (٦٠) قسط وآخر قرض متجدد بسقف ٢,٠٠٠,٠٠٠ دينار أردني وبفائدة سنوية (٥% + P) وبدون عمولة، القرضان بضمان كفالة الشركة.

- قرض بنك عودة:

حصلت الشركة على تسهيلات بنكية على شكل قرض متجدد بسقف ١,٨٠٠,٠٠٠ دينار أردني وبفائدة سنوية ٨,٢٥% و عمولة بمعدل ٠,٥% ، وهي بضمان كفالة الشركة.

- قرض بنك سوسيته جنرال:-

حصلت الشركة على تسهيلات بنكية على شكل قرض بسقف ١,٠٠٠,٠٠٠ دينار أردني وبفائدة سنوية ٨,٢٥% وبدون عمولة، وهي بضمان كفالة الشركة.

- قرض بنك ستاندرد تشارترد:-

حصلت الشركة على تسهيلات بنكية بضمان كفالة بعض الشركاء تتمثل في قرض بسقف ٢٥٠,٠٠٠ دولار أمريكي وبفائدة سنوية ٩% + سعر الليبور وبدون عمولة، ويسدد القرض بموجب أقساط متساوية ومنتالية وعددها (٦) أقساط شهرياً وهي بضمان كفالة الشركة .

الشركة المتكاملة للتأجير التمويلي

(شركة مساهمة عامة محدودة)

إيضاحات حول القوائم المالية (يتبع)

للسنة المنتهية في ٣١ كانون الأول ٢٠٠٩

(بالدينار الأردني)

- قرض بنك HSBC :-
منحت الشركة تسهيلات بنكية على شكل قرض بسقف مقداره ٢,٠٠٠,٠٠٠ دينار أردني وبفائدة سنوية ٨,٥٠% وعمولة بمعدل ٠,٠٥% ، ويسدد القرض على ٤٨ دفعة شهرية متساوية مقابل شيكات مؤجلة الدفع مسحوبة على شركات ذات ملاءة وتم منح هذا القرض لغايات تمويل رأس المال العامل.
- قرض البنك الأردني الكويتي :-
تتمتع الشركة بتسهيلات بنكية على شكل قرض بسقف ١,٧٠٠,٠٠٠ دينار أردني، وبفائدة ٨,٧٥% سنوياً وبدون عمولة وهي بضمان كفالة الشركة.
- قرض بنك الاسكان للتجارة والتمويل :-
تتمتع الشركة بتسهيلات بنكية على شكل قرض بسقف مقداره ٢,٠٠٠,٠٠٠ دينار أردني وبفائدة بمعدل ٨,٧٥% سنوياً وبدون عمولة.
- قرض بنك الكويتي الوطني:
حصلت الشركة على تسهيلات بنكية على شكل قرض دوار بسقف ٧٥٠,٠٠٠ دينار وبفائدة ٨,٧٥% سنوياً فوق سعر شهادات الإيداع لأجل ستة شهور والصادرة عن البنك المركزي على ان لا تقل اجمالي الفائدة عن ٨,٢٥% ، بحيث يسمح للشركة استغلاله على دفعات مرارا وتكرار وذلك بموجب اشعارات سحب ، حيث يتم تسديد كل جزء مستغل من القرض بالكيفية وبعدد اقساط ومبلغ كل قسط عند الاتفاق عليها.
- قرض البنك التجاري الأردني:-
حصلت الشركة على تسهيلات بنكية على شكل قرض بسقف ١,٠٠٠,٠٠٠ دينار أردني، وبفائدة ٩% سنوياً وبدون عمولة وهي بضمان كفالة الشركة.

١١- المصاريف المستحقة والحسابات الدائنة الأخرى

٢٠٠٨	٢٠٠٩	
٢,٧٧٥	٧,٠٨٥	رواتب مستحقة
-	٢٣٣	أمانات ضريبة دخل
٢,١٩٤	٧٦	أمانات ضمان اجتماعي
٨٥,٧٦٩	١٠٦,٣٥٥	أمانات ضريبة المبيعات
٢,٢٦٧	-	أمانات حكومية وأخرى
٣٢٨,٠٧٨	٣٥٣,٥٨٢	ضريبة دخل مستحقة- ايضاح ١٤
١٨,٠٠٠	١٨,٠٠٠	مكافأة أعضاء مجلس الإدارة
١١,٦٧٨	١٥,٤٠١	رسوم الجامعات الأردنية
١١,٦٧٨	١٥,٤٠١	صندوق دعم البحث العلمي
٦,٨١٦	٩,٨٣٨	صندوق التشغيل والتدريب والتعليم المهني والتقني
٤٦٩,٢٥٥	٥٢٥,٩٧١	

١٢- الدائون والشيكات الآجلة

٢٠٠٨	٢٠٠٩	
٢٤٣,٤٥٦	٤٦٩,١٠٠	دائون
٢٥٢,٨٠٠	١٢٠,٠٠٠	شيكات آجلة
٢٢٥,٤٦٢	١,٧٢٤,٧٢٨	مطلوبات من جهات ذات علاقة - ايضاح ١٥
٧٢١,٧١٨	٢,٣١٣,٨٢٨	

١٣- بنوك دائنة

يمثل هذا البند رصيد التسهيلات الائتمانية الممنوحة للشركة من قبل البنك الأردني الكويتي والبنك التجاري الأردني وبنك المال الأردني ، وبنك عودة ، وبنك الإتحاد ، وبنك سوستيه جنرال وبنك ستاندرد تشارترد ، وهي بكفالة الشركاء الشخصية .

١٤- ضريبة الدخل

ان حركة ضريبة الدخل هي كما يلي :

٢٠٠٨	٢٠٠٩	
٢٧١,٠٩٠	٣٢٨,٠٧٨	الرصيد في ١ كانون الثاني
(٢٧١,٠٩٠)	(٣٢٨,٠٧٨)	المسدد خلال السنة
٣٢٨,٠٧٨	٣٥٣,٥٨٢	المخصص للسنة
٣٢٨,٠٧٨	٣٥٣,٥٨٢	الرصيد في ٣١ كانون الأول

أنهت الشركة علاقتها مع ضريبة الدخل حتى نهاية عام ٢٠٠٧ وإما بالنسبة لعام ٢٠٠٨ قامت الشركة بتقديم كشف التقدير الذاتي، إلا أنه لم يتم مراجعة السجلات حتى تاريخ القوائم المالية.

١٥- المعاملات مع جهات ذات علاقة

قامت الشركة خلال السنة باجراء معاملات مع الجهات ذات العلاقة التالية :

العلاقة	الاسم
شقيقة	الشركة المتكاملة للنقل المتعدد
شقيقة	شركة الآليات الرائدة
شقيقة	شركة المعدات والسيارات الأردنية
شقيقة	شركة تجارة المركبات
شقيقة	شركة نقولا أبو خضر

ان المعاملات الجوهرية والمبالغ المتعلقة بها ، هي كما يلي :

٢٠٠٨	٢٠٠٩	
٢,٠٦٦,٠٠٧	٣,٦٦٩,٠٠٨	مشتريات
٣٤٩,٨٣١	٣١,٥٨٣	دفعات عن أقساط تأجير تمويلي

يتكون المطلوب الى جهات ذات علاقة كما في ٣١ كانون الأول ما يلي :

٢٠٠٨	٢٠٠٩	
٤٦٢	١,٧٠٤,٦٥٣	شركة الآليات الرائدة
٢٢٥,٠٠٠	١٨,٠٠٠	شركة تجارة المركبات
-	٢,٠٧٥	شركة نقولا أبو خضر
٢٢٥,٤٦٢	١,٧٢٤,٧٢٨	

الشركة المتكاملة للتأجير التمويلي

(شركة مساهمة عامة محدودة)

إيضاحات حول القوائم المالية (يتبع)

للسنة المنتهية في ٣١ كانون الأول ٢٠٠٩

(بالدينار الأردني)

يتكون المطلوب من جهات ذات علاقة كما في ٣١ كانون الأول مايلي:

٢٠٠٨	٢٠٠٩
٤٥,٠٧٦	١٠,٢٠٠
٤٥,٠٧٦	١٠,٢٠٠

الشركة المتكاملة للنقل المتعدد

قامت الشركة خلال السنة بقتد المكافآت والبدلات والمزايا التالية لصالح أعضاء مجلس الإدارة والمدير العام:

٢٠٠٨	٢٠٠٩
١٨,٠٠٠	١٨,٠٠٠
٦٦,٥٠٠	٨٤,٠٠٠

مكافأة أعضاء مجلس الإدارة

الرواتب والعلاوات والمكافآت التي تقاضاها المدير العام

١٦- صافي الإيرادات من عقود الإيجار التمويلي

٢٠٠٨	٢٠٠٩
١,٩٠١,٩٩٣	٢,٠٣٧,٣٢٤
(٩٥,٠٩٤)	(٦١,٦٣٥)
(١١٧,٦١٥)	(١٠٨,٨٣٥)
(٢٦,٥٣٧)	(٢٠,٣٤١)
١,٦٦٢,٧٤٧	١,٨٤٦,٥١٣

العائد على عقود الإيجار التمويلي

تنزل الكلفة :

رسوم تأمين

صيانة وتصليلات

رسوم ورخص

١٧- صافي الإيرادات من الإيجارات

٢٠٠٨	٢٠٠٩
٢٨٥,٦٢٥	٣١٥,٣٠٠
(٥٧,٠٠٠)	(٥٧,٠٠٠)
(٨٩٤)	(١,٠٣٨)
(٥٤,٢٨١)	(٥٥,٩١١)
١٧٣,٤٥٠	٢٠١,٣٥١

الإيرادات من الإيجارات

تنزل الكلفة :

استئجار أراضي

رسوم تأمين

استهلاكات

١٨- صافي أرباح البيع بالتقسيط

٢٠٠٨	٢٠٠٩
٩٦٠,٤٢٢	١,٣٧٣,٠٥٣
(٦,٠٥٣)	(٩,١٦٠)
٩٥٤,٣٦٩	١,٣٦٣,٨٩٣

أرباح بيع بالتقسيط

ينزل: كلفة تأمين أصول البيع بالتقسيط

١٩- صافي إيرادات غير تشغيلية

٢٠٠٨	٢٠٠٩
١٤١,٤٨٥	٧٢,٠٦٢
٢٣,٧٩٥	٨١,٣٥٦
١٦٥,٢٨٠	١٥٣,٤١٨

أرباح متحققة من بيع استثمارات في أوراق مالية للمتاجرة

إيرادات أخرى

الشركة المتكاملة للتأجير التمويلي

(شركة مساهمة عامة محدودة)

إيضاحات حول القوائم المالية (يتبع)

للسنة المنتهية في ٣١ كانون الأول ٢٠٠٩

(بالدينار الأردني)

٢٠- المصاريف الإدارية والعمومية

٢٠٠٨	٢٠٠٩	
١٨٤,٩٦٣	٢٠٧,٨٣٤	رواتب وأجور وملحقاتها
٢٦,٨٧٨	٤٦,٢٥٣	استهلاكات
١٥,٠٤٦	٥٥,٢٥٩	مصاريف حكومية
١٧,٥٥٢	٢٠,٨٢٨	ضمان اجتماعي
٥,١٠٣	٥,٦٣٤	هاتف و بريد
٥٨,٢٢٩	٢٠,٩٥٥	دعاية و اعلان
١,٧٧٨	١,٩٦٣	تأمين صحي
٢,٠١٣	٢,٢١٢	ضيافة
٢١,٧٢٤	٤٥,٢٤٤	مصرفون ديون مشكوك في تحصيلها
٦٨,٦٠٠	١٣٠,٠٠٠	ايجارات
٥,٦٧٥	١٥,٩٠٠	اتعاب مهنية و استشارات
٥,١٥٢	٤,١٠٧	قرطاسية
٩,٧٥٤	١٠,٣٣٤	مواصلات ومصاريف سيارات
٢,٥٢١	١,٧٦٧	مصاريف رحلات
١,٤٤١	١,٨٨٩	عمولات بيع سيارات
١٤,٨٢٣	٧,٠٤٥	متنوعة
٤٤١,٢٥٢	٥٧٧,٢٢٤	

٢١- مخصصات ورسوم ومكافآت

٢٠٠٨	٢٠٠٩	
١٨,٠٠٠	١٨,٠٠٠	مكافآت أعضاء مجلس الادارة
٦,٨١٦	٩,٨٣٨	صندوق التشغيل والتدريب والتعليم المهني والتقني
١١,٦٧٨	١٥,٤٠١	دعم البحث العلمي والتدريب المهني
١١,٦٧٨	١٥,٤٠١	رسوم الجامعات الأردنية
٤٨,١٧٢	٥٨,٦٤٠	

٢٢- عقود الإيجار التشغيلي

٢٠٠٨	٢٠٠٩	
١٢٥,٦٠٠	١٨٧,٠٠٠	دفعات بموجب عقود إيجار تم تحميلها كمصاريف خلال السنة

تتمثل الإلتزامات بالحد الأدنى لدفعات الإيجار بموجب عقود الإيجار التشغيلي غير القابلة للإلغاء بمايلي:-

٢٠٠٨	٢٠٠٩	
٥٧,٠٠٠	٥٧,٠٠٠	أقل من سنة
٢٢٨,٠٠٠	٢٢٨,٠٠٠	أكثر من سنة ولكن أقل من أربع سنوات
٦٢٧,٠٠٠	٥٧٠,٠٠٠	أكثر من أربع سنوات
٩١٢,٠٠٠	٨٥٥,٠٠٠	

تتكون دفعات عقود الإيجار التشغيلي من الإيجارات المستحقة على الشركة عن الأرض المقام عليها مباني الشركة. إن معدل فترة عقد الإيجار المتفق عليها هي (١٨) سنة.

الشركة المتكاملة للتأجير التمويلي

(شركة مساهمة عامة محدودة)

إيضاحات حول القوائم المالية (بتبع)

للسنة المنتهية في ٣١ كانون الأول ٢٠٠٩

(بالدينار الأردني)

٢٣ - الالتزامات المحتملة

يوجد على الشركة كما في ٣١ كانون الأول التزامات محتملة عن كفالات بنكية بقيمة ٣,٠٠٠ دينار أردني (٢٠٠٨: ٢,٠٠٠ دينار أردني).

٢٤ - الأدوات المالية

إدارة مخاطر رأس المال

تقوم الشركة بإدارة رأس مالها لتتأكد بأن الشركة تبقى مستمرة بينما تقوم بالحصول على العائد الأعلى من خلال الحد الأمثل لأرصدة الديون وحقوق الملكية. لم تتغير استراتيجية الشركة الإجمالية عن سنة ٢٠٠٨.

إن هيكل رأس مال الشركة يضم حقوق الملكية العائدة للمساهمين في الشركة والتي تتكون من رأس المال، واحتياطيات وأرباح مدورة كما هي مدرجة في بيان التغيرات في حقوق الملكية.

معدل المديونية المثلى

يقوم مجلس إدارة الشركة بمراجعة هيكلية رأس المال بشكل دوري. وكجزء من هذه المراجعة، يقوم مجلس الإدارة بالأخذ بالإعتبار تكلفة رأس المال والمخاطر المرتبطة بكل فئة من فئات رأس المال والدين. إن هيكل رأس مال الشركة يضم ديون من خلال الاقتراض، لم تقم الشركة بتحديد حد أقصى لمعدل المديونية المثلى، ولا تتوقع الشركة زيادة في معدل المديونية المثلى.

أهم السياسات المحاسبية

إن تفاصيل السياسات المحاسبية والأساليب المستخدمة بما فيها قواعد الإعراف، أساس القياس وأساس الإعراف بالإيرادات والمصاريف المتعلقة بكل بند من بنود الموجودات المالية والمطلوبات المالية وأدوات الملكية قد تم بيانها في الإيضاح ٣ من البيانات المالية.

إدارة المخاطر المالية

مخاطر السوق

إن نشاطات الشركة يمكن أن تتعرض بشكل رئيسي لمخاطر مالية ناتجة عن ما يلي:-

إدارة مخاطر العملات الأجنبية

لا تتعرض الشركة لمخاطر هامة مرتبطة بتغيير العملات الأجنبية وبالتالي لا حاجة لإدارة فاعلة لهذا التعرض.

الشركة المتكاملة للتأجير التمويلي

(شركة مساهمة عامة محدودة)

إيضاحات حول القوائم المالية (بتبع)

للسنة المنتهية في ٣١ كانون الأول ٢٠٠٩

(بالدينار الأردني)

إدارة مخاطر سعر الفائدة

تنتج المخاطر المتعلقة بمعدلات الفائدة بشكل رئيسي عن إقتراضات الأموال بمعدلات فائدة متغيرة (عائمة) وعن ودائع قصيرة الأجل بمعدلات فائدة ثابتة . لا تتعرض الشركة الى مخاطر معدلات الفائدة نظرا لعدم وجود أي أموال مقترضة أو ودائع للشركة حتى تاريخ البيانات المالية.

مخاطر أسعار أخرى

تتعرض الشركة لمخاطر أسعار ناتجة عن إستثماراتها في حقوق ملكية شركات أخرى . تحتفظ الشركة باستثمارات في حقوق ملكية شركات أخرى لأغراض استراتيجية وليس بهدف المتاجرة بها ولا تقوم الشركة بالمتاجرة النشطة في تلك الإستثمارات.

تحليل حساسية أسعار استثمارات الملكية

ان تحليل السياسة أدناه مبني على أساس مدى تعرض الشركة لمخاطر أسعار استثمارات في حقوق ملكية شركات أخرى كما بتاريخ البيانات المالية .

في حال كانت اسعار استثمارات في حقوق ملكية شركات أخرى أعلى/أقل بنسبة ٥% لأصبحت أرباح الشركة أعلى/أقل بواقع ٣٨,٤٨٦ دينار (٢٠٠٨: أعلى/أقل بواقع ٥٥,٩٢٨ دينار) نتيجة لمحفظة الشركة المصنفة بالقيمة العادلة من خلال قائمة الدخل.

إدارة مخاطر الإئتمان

تتمثل مخاطر الإئتمان في عدم التزام أحد الأطراف لعقود الأدوات المالية بالوفاء بالتزاماته التعاقدية مما يؤدي إلى تكبد الشركة لخسائر مالية، ونظراً لعدم وجود أي تعاقدات مع أي أطراف أخرى فإنه لا يوجد أي تعرض للشركة لمخاطر الإئتمان بمختلف أنواعها.

الشركة المتكاملة للتأجير التمويلي

(شركة مساهمة عامة محدودة)

إيضاحات حول القوائم المالية (يتبع)

للسنة المنتهية في ٣١ كانون الأول ٢٠٠٩

(بالدينار الأردني)

إدارة مخاطر السيولة

إن مسؤولية إدارة مخاطر السيولة تقع على مجلس الإدارة وذلك لإدارة متطلبات الشركة النقدية والسيولة قصيرة الأجل ومتوسطة الأجل وطويلة الأجل. وتقوم الشركة بإدارة مخاطر السيولة من خلال مراقبة التدفقات النقدية المستقبلية والمقيمة بصورة دائمة وتقابل تواريخ استحقاق الموجودات والمطلوبات النقدية.

يبين الجدول الآتي الاستحقاقات المتعاقد عليها لمطلوبات الشركة المالية غير المشتقة . تم إعداد الجداول بناءً على التدفقات النقدية غير المخصصة للمطلوبات المالية وذلك بموجب تواريخ الإستحقاق المبكرة التي قد يطلب بموجبها من الشركة أن تقوم بالتسديد أو القبض. يضم الجدول التدفقات النقدية للمبالغ الرئيسية والمرابحة:

معدل المرابحة	سنة وأقل	أكثر من سنة	المجموع
: ٢٠٠٩			
أدوات لا تحمل فائدة	٢,٨٣٩,٧٩٩	-	٢,٨٣٩,٧٩٩
أدوات تحمل فائدة	١٠,٨٢٠,٨٩٥	٢,٧٤٢,٤٠٥	١٣,٥٦٣,٣٠٠
			١٦,٤٠٣,٠٩٩
			١٣,٦٦٠,٦٩٤
المجموع			
: ٢٠٠٨			
أدوات لا تحمل فائدة	١,١٩٠,٩٧٣	-	١,١٩٠,٩٧٣
أدوات تحمل فائدة	٧,٣٦٤,٣٩٢	٥,٤٧٠,٢١٠	١٢,٨٣٤,٦٠٢
			١٤,٠٢٥,٥٧٥
			٨,٥٥٥,٣٦٥
المجموع			

٢٥ - معلومات قطاعية

تعمل الشركة في قطاع العمل الرئيسي الذي يتكون من إصدار بطاقات ائتمان تسمح لحاملها الشراء من محلات تجارية معتمدة دون الدفع النقدي وبضمان الشركة ، وتعمل الشركة في قطاع جغرافي واحد هو المملكة الأردنية الهاشمية.

٢٦ - المصادقة على القوائم المالية

تم المصادقة على القوائم المالية من قبل إدارة الشركة بتاريخ وتمت الموافقة على إصدارها.

٢٧ - أرقام سنة المقارنة

تم إعادة تصنيف وتبويب بعض أرقام سنة ٢٠٠٨ لتتفق مع العرض لسنة ٢٠٠٩.



الشركة المتكاملة للتأجير التمويلي
Comprehensive Leasing Co.

Main Branch	Tel :	+٩٦٢ ٦ ٥٨٢٢١١٠	هاتف:	الفرع الرئيسي
	Fax :	+٩٦٢ ٦ ٥٨١٥٢٧١	فاكس:	
Sport City Branch	Tel :	+٩٦٢ ٦ ٥١٥٠٦٤٩	هاتف:	فرع المدينة الرياضية
	Fax :	+٩٦٢ ٦ ٥١٥٠٦٤٧	فاكس:	
Al-Wehdat Branch	Tel :	+٩٦٢ ٦ ٤٧٧٨٨٨٧	هاتف:	فرع الوحدات
	Fax :	+٩٦٢ ٦ ٤٧٧٧٢٥٥	فاكس:	

Website: www.c-leasing.com

Email: info@c-leasing.com