

الشركة المتكاملة للتأجير التمويلي
Comprehensive Leasing Co.



٢٠١٤

التقرير

السنوي





حضرة صاحب الجلالة
الملك عبد الله الثاني بن الحسين المعظم



فهرس المحتويات

القسم الأول: التقرير السنوي لعام ٢٠١٤

الصفحة	
١	أعضاء مجلس الإدارة
٢	كلمة رئيس مجلس الإدارة
٤	تقرير مجلس إدارة الشركة

القسم الثاني: القوائم المالية الموحدة وتقرير المحاسب القانوني المستقل للسنة المنتهية في ٣١ كانون الأول ٢٠١٤

الصفحة	
١	تقرير المحاسب القانوني المستقل
٢	قائمة المركز المالي الموحدة كما في ٣١ كانون الأول ٢٠١٤
٣	قائمة الدخل الشامل الموحدة للسنة المنتهية في ٣١ كانون الأول ٢٠١٤
٤	قائمة التغيرات في حقوق الملكية الموحدة للسنة المنتهية في ٣١ كانون الأول ٢٠١٤
٥	قائمة التدفقات النقدية الموحدة للسنة المنتهية في ٣١ كانون الأول ٢٠١٤
٦	إيضاحات حول القوائم المالية الموحدة للسنة المنتهية في ٣١ كانون الأول ٢٠١٤



أعضاء مجلس الإدارة

السيد جورج نقولا أبو خضر	رئيس مجلس الإدارة
السيد نقولا جورج أبو خضر	نائب رئيس مجلس الإدارة
السيد إيليا جاد وكيلة مدير عام الشركة	الأعضاء
البنك الأردني الكويتي و يمثله السيد زهدي الجيوسي	
السيد مروان لطفك تماري	

السادة / غوشة و شركاه	مدققي الحسابات
المحامي سليمان أبو عتمة	المستشار القانوني



كلمة رئيس مجلس الإدارة

السادة أعضاء الهيئة العامة الكرام،

تحية وبعد...

إنه لمن دواعي سروري أن يتجدد لقائنا معكم لنضع بين أيديكم التقرير السنوي للشركة المتكاملة للتأجير التمويلي في عامها العاشر والذي نعرض لكم من خلاله ما حفل به عام ٢٠١٤ من استمرار تحقيق المزيد من النجاحات والإنجازات للسنة المالية المنتهية في ٣١ كانون الأول لعام ٢٠١٤.

شهد عام ٢٠١٤ العديد من التطورات الإيجابية على أنشطة الشركة على الرغم من تقلبات السوق واضطراب الوضع الاقتصادي المحلي والعالمي بشكل عام والنشاط التمويلي بشكل خاص، مما يؤكد على نجاح الإستراتيجية الموضوعية للشركة وقوة اصولها والذي جعلها بمنأى عن تلك التقلبات.

يمكنني القول بكل ثقة أن نتائجننا لعام ٢٠١٤ تمثل دلالة كبيرة على إمكانياتنا وما يمكننا تحقيقه من إنجازات مستقبلاً في ظل استراتيجيتنا الهادفة إلى تلبية كافة احتياجات مساهمينا وموظفينا وعملائنا. إننا في انتظار جني ثمار كافة الإجراءات التصحيحية التي قمنا بإجرائها على المستويين التنظيمي والتشغيلي، والتي تمثل عنصراً أساسياً يساعدنا على تحقيق هدفنا المتمثل في ريادة السوق. إن التفكير المستمر في عملائنا وكيفية تحسين تجربتهم معنا هو الأساس الذي نبني عليه عملياتنا في الشركة المتكاملة للتأجير التمويلي، وتم تضمين ذلك المنهج في فلسفة التشغيل التي تسعى دائماً لتحفيز الأداء وتعزيز سمعتنا والعمل في انسجام تام لتقديم رسالتنا.

كما نؤكد على أن مجموعة من العوامل الرئيسية ساهمت في تحقيق العديد من أهدافنا الإستراتيجية، أبرزها الاعتماد على أساسيات العمل الرئيسية والتوسع في السوق المحلي من خلال خدماتنا ومنتجاتنا الموجهة للأفراد والشركات وتقديمها بشكل مختلف ومتميز وهو ما أدى إلى نمو حصتنا السوقية وقدرتنا على المنافسة.

وعلى الرغم من هذا النمو المُشجّع في كافة المجالات الرئيسية، فقد حافظنا على نهجنا التقليدي المحافظ في إدارة مخاطر الائتمان واتخاذ التدابير اللازمة لمواجهة أي إخفاق محتمل في السداد. حيث إن القرار الائتماني يتم بناءً على دراسات مالية وائتمانية على أعلى مستوى من خلال قسم ائتمان مستقل يعمل ضمن نظام قوي لتحديد الجدارة الائتمانية لكل عميل حرصاً على تدعيم المحفظة بأفضل العملاء في السوق والعمل على الاستمرار والحفاظ على الموقف المتميز لمحفظة الشركة الائتمانية والتي تشكل النشاط الرئيسي للشركة.

كما يسرني أن أضع بين أيديكم أهم المؤشرات المالية لعام ٢٠١٤، حيث شهد هذا العام ارتفاعاً في الأرباح التشغيلية لتبلغ ٦,٠٣٢,٨٢٨ دينار، مقابل ٥,٥٨١,٧٠٣ دينار للفترة المماثلة من العام السابق وذلك بنسبة ارتفاع قدرها ٨,١%. كما بلغت أرباح الشركة قبل الضرائب والرسوم ٢,١٧٤,٧٣٦ دينار، في حين بلغت الأرباح بعد الضريبة والمخصصات ١,٦٤٦,٧١٦ دينار لعام ٢٠١٤ مقارنة مع ١,٦٢٤,٨١٠ دينار في عام ٢٠١٣.



أما فيما يتعلق بموجودات الشركة، فقد بلغت في نهاية العام الحالي ١,٩٨٥,٠٧٣ دينار ونسبة ارتفاع قدرها ٦,٥% عما كانت عليه في نهاية عام ٢٠١٣. كما وارتفعت حقوق المساهمين بنسبة ٥,٤% لتصبح ما مقداره ١٠,٣٦٩,٨٠٢ دينار مقارنة مع نهاية العام الماضي والبالغة ٩,٨٤٣,٠٨٦ دينار.

وعليه، وبناءً على النتائج المحققة، فقد اوصى مجلس ادارة الشركة بتوزيع ارباح نقدية بنسبة ١٦% من القيمة الاسمية للسهم اي بواقع ١٦٠ فلس للسهم الواحد على السادة المساهمين.

إن نمو الشركة المتكاملة للتأجير التمويلي وتفوقها لتصبح إحدى أكبر شركات التأجير التمويلي في الاردن يوفر لها فرصاً جديدة، لكنه يحمل أيضاً بعض التحديات الجديدة، ومن هنا يجب أن نكون دائماً على أهبة الاستعداد لمواجهة هذه التحديات والاستفادة من حجم شبكة أعمالنا وخبرات موظفينا الواسعة في كل بلد نعمل فيه.

وعليه، فإننا ننظر إلى المستقبل بكل تفاؤل لأننا وخلال فترة وجيزة بقياس الزمن استطعنا أن نقفز بحصتنا السوقية إلى نسب نعتبرها جيدة في ظل الظروف الاقتصادية والمنافسة الشديدة في قطاع التأجير التمويلي.

ووفق كل ذلك، فإنني أو من بأن قوة الشركة المتكاملة للتأجير التمويلي تكمن في كوادرها العاملة القادرة على تنفيذ استراتيجياتها في مختلف المجالات والانشطة، وسنظل نعمل على تنمية وتعزيز رأسمالنا البشري باعتباره على رأس هرم اولوياتنا من اجل ضمان تحقيق نمو متزن ومنظم في المستقبل.

وفي الختام، اسمحوا لي أن أتوجه باسمي وبالنيابة عن زملائي أعضاء مجلس الإدارة بخالص الشكر لمساهميننا الأفاضل على دعمهم الدائم وثقتهم الغالية والمستمرة، ولموظفينا لتفانيهم وإخلاصهم في عملهم، وبالتأكيد كل الشكر لعملائنا على ولائهم وإيمانهم بقدرتنا على تقديم أفضل الخدمات المبتكرة لهم. ومع انتهاء العام ٢٠١٤، فإننا ننظر إلى المستقبل ونحن على ثقة بأننا قادرين على مواصلة مسيرة الشركة المتكاملة للتأجير التمويلي وتعزيزها كواحدة من أفضل شركات التأجير التمويلي في المنطقة.

وتفضلوا بقبول فائق الاحترام،،،

رئيس مجلس الإدارة
جورج أبو خضر



تقرير مجلس إدارة الشركة

١. نبذة تاريخية:

تأسست الشركة في عام ٢٠٠٤ تحت اسم "الشركة المتكاملة للتأجير التمويلي ذ.م.م" وسجلت بوزارة الصناعة والتجارة تحت الرقم (٨٧٣٠) بتاريخ ٢٠٠٤/٤/١٤ برأس مال مقداره ١ مليون دينار، ويتمثل نشاط الشركة الأساسي في التأجير التمويلي لجميع أنواع المركبات والمعدات الطبية والصناعية. بتاريخ ٢٠٠٥/٨/٦ تم عقد اجتماع الهيئة العامة، وتم الاتفاق على رفع رأس المال من ١ مليون دينار إلى ٢ مليون دينار، وقد تم استكمال الإجراءات في تاريخ ٢٠٠٥/٨/١٧ مع بقاء الصفة القانونية للشركة ذات مسؤولية محدودة.

بتاريخ ٢٠٠٦/٩/١٢ تم استكمال الإجراءات القانونية لرفع رأس المال الشركة من ٢ مليون دينار إلى ٥ مليون دينار وتحولها إلى صفة المساهمة العامة وتسجيلها بوزارة الصناعة والتجارة تحت الرقم ٤١٥، وبواقع ٥ مليون سهم بقيمة (١) دينار للسهم الواحد، وبتاريخ ٢٠٠٧/٥/٩ تمت الموافقة على الانضمام إلى هيئة الأوراق المالية على أن تداول الأسهم الخاصة بالشركة سوف يطرح بعد مرور سنتين من الحصول على الموافقة. بتاريخ ٢٠٠٩/٢/٨ عقدت الشركة اجتماع الهيئة العامة غير العادي، الذي تم فيه أخذ موافقة الهيئة العامة على رفع رأسمال الشركة ليصبح ٧ مليون دينار من خلال توزيع أسهم مجانية بنسبة ٤٠% من رأس المال الأصلي البالغ ٥ مليون دينار. وبتاريخ ٢٠٠٩/٥/١٤ بدأ التداول في أسهم الشركة المتكاملة للتأجير التمويلي م.ع.م تحت الرمز (leas) في سوق عمان المالي.

٢. أنشطة الشركة الرئيسية وأماكنها الجغرافية وحجم الاستثمار الرأسمالي وعدد الموظفين في كل منها:

أ- تتلخص أنشطة الشركة الرئيسية فيما يلي:

ممارسة نشاط التأجير التمويلي لجميع أنواع المركبات والمعدات الطبية والصناعية منها، بالإضافة إلى الآليات والعقارات السكنية والتجارية، كذلك تقوم الشركة بتوفير حلول تمويل وبيع بالتقسيط بمرونة ودقة في الوقت نفسه.

ب- أماكن الشركة الجغرافية وعدد الموظفين فيها:

يتكون فريق العمل للشركة المتكاملة من (٣٩) موظف، كما وتمارس الشركة نشاطها من خلال أربعة أماكن عمل توفر تغطية جغرافية واسعة وشاملة مبنية كالتالي :-

اسم المقر	المكان الجغرافي
١- الفرع الرئيسي	شارع عبد الله غوشة - بناية رقم (٦٦)
٢- فرع المدينة الرياضية	شارع صرح الشهيد - مجمع الجبر (٢)
٣- فرع الوحدات	شارع خوله بنت الأزور - مجمع القطامي
٤- فرع اربيل	اربيل - بختباري - شارع ٢٠ - بناية رقم (٢٥٠)
٥- فرع السلمانية	السلمانية - شارع سالم - تفرع ٧٠ بناية رقم (٠١/١١/٢٦)

ج- حجم الاستثمار الرأسمالي:

في نهاية عام ٢٠١٤ بلغ حجم الاستثمار الرأسمالي للشركة حسب القوائم المالية الموحدة (٢١,٩٦١,٧٢٠) دينار .



د- الشركات التابعة:

١. الشركة المتكاملة لبيع المركبات ذ.م.م.

طبيعة الشركة التابعة	ذات مسؤولية محدودة	عدد موظفي الشركة التابعة	٤ موظفين
نشاط الشركة التابعة	بيع السيارات المستعملة بالأقساط	ذم عقود بيع بالتقسيط	٧,٣٤٨,٤٨٩ دينار
عنوان الشركة التابعة	شارع عبد الله غوشة - بناية رقم (٦٦)	مجموع الموجودات	٨,٠٩٣,٢٠٢ دينار
فروع الشركة التابعة	لا يوجد فروع للشركة التابعة	مجموع المطلوبات	٦,٢٨٨,١٧٨ دينار
رأسمال الشركة التابعة	٥٠٠,٠٠٠ دينار	صافي الإيرادات التشغيلية	١,٠٣٤,٦٦٤ دينار
مجموع حقوق الملكية	١,٨٠٥,٠٢٤ دينار	صافي الأرباح قبل الضريبة	٥٥٠,٨١١ دينار
نسبة الملكية	١٠٠ %	صافي الأرباح بعد الضريبة	٤٦٩,٩٨٥ دينار

٣. بيان بأسماء أعضاء مجلس الإدارة وأسماء ورتب أشخاص الإدارة العليا ذوي السلطة التنفيذية ونبذة تعريفية عن كل منهم :

أ- أعضاء مجلس الإدارة :

الاسم	صفته	تاريخ الميلاد	المؤهل العلمي	سنة التخرج	الخبرات العلمية
جورج نقولا جورج أبو خضر	رئيس مجلس الإدارة	٧ شباط ١٩٣٩	بكالوريوس إدارة أعمال، تجارة واقتصاد من الجامعة الأميركية في بيروت.	١٩٦٠	٤٨ سنة في إدارة الأعمال ويشغل حالياً منصب رئيس مجلس إدارة مجموعة أبو خضر في الأردن ورئيس مجلس إدارة المتكاملة للمشاريع المتعددة وعضو مجلس إدارة المتكاملة لتطوير الأراضي وعضو في كل من غرفة تجارة و صناعة عمان وعضو النقابة العامة لوكلاء السيارات وتجار قطع السيارات ولوازمها وجمعية رجال الأعمال الأردنيين.
نقولا جورج نقولا أبو خضر	نائب رئيس مجلس الإدارة	٧ كانون أول ١٩٧٠	بكالوريوس إدارة أعمال من جامعة بوسطن	١٩٩١	٢٣ سنة في إدارة الأعمال ويشغل حالياً منصب الرئيس التنفيذي لمجموعة شركات أبو خضر ورئيس مجلس إدارة المتكاملة لتطوير الأراضي ونائب رئيس مجلس إدارة المتكاملة للمشاريع المتعددة وعضو مجلس إدارة الاتحاد العربي الدولي للتأمين.
إيليا جاد وكيلا	عضو مجلس الإدارة	١ آب ١٩٦٦	بكالوريوس في المحاسبة و إدارة الأعمال من الجامعة الأردنية	١٩٨٨	٢٥ سنة في مجال إدارة الأعمال والإدارة المالية والتأجير التمويلي ويشغل حالياً منصب مدير عام الشركة المتكاملة للتأجير التمويلي وعضو هيئة إدارية وأمين الصندوق للجمعية الأردنية لشركات التأجير التمويلي وعضو عامل وعضو هيئة إدارية سابق في النادي الأرثوذكسي.
مروان لطفك تماري	عضو مجلس الإدارة	٢ كانون أول ١٩٦٨	بكالوريوس إدارة أعمال من جامعة جورج واشنطن	١٩٩٠	٢٣ سنة في مجال التجارة الحرة، ويشغل حالياً منصب مدير عام ومالك شركة غذاء الحياة التجارية - تماري.
زهدي الجبوسي (ممثل البنك الأردني الكويتي)	عضو مجلس الإدارة	٢٦ تموز ١٩٧٠	بكالوريوس محاسبة من جامعة عمان الأهلية	١٩٩٤	٢١ سنة في مجال البنوك ويشغل حالياً منصب مدير تنفيذي لقسم تسهيلات - كبار الشركات لدى البنك الأردني الكويتي.



ب- أشخاص الإدارة العليا ذوي السلطة التنفيذية :

الاسم	الوظيفة	تاريخ التعيين	تاريخ الميلاد	المؤهل العلمي	سنة التخرج	الخبرات العلمية
إيليا جاد وكيلة	المدير العام	١ نيسان ٢٠٠٤	١ آب ١٩٦٦	بكالوريوس في المحاسبة وإدارة الأعمال من الجامعة الأردنية	١٩٨٨	٢٥ سنة في مجال إدارة الأعمال والإدارة المالية والتأجير التمويلي ويشغل حالياً منصب مدير عام الشركة المتكاملة للتأجير التمويلي وعضو هيئة إدارية وأمين الصندوق للجمعية الأردنية لشركات التأجير التمويلي وعضو عامل وعضو هيئة إدارية سابق في النادي الأرثوذكسي.
سامر محمد القطيشات	المدير المالي	١ تشرين الأول ٢٠٠٤	٢٩ آب ١٩٨١	بكالوريوس في المحاسبة من جامعة فيلادلفيا	٢٠٠٣	١٢ سنة في مجال المحاسبة.
جمال عبد الرحمن عصفور	مدير التأجير التمويلي للشركات	١ تشرين الأول ٢٠٠٤	٣ آب ١٩٧٥	بكالوريوس في إدارة الأعمال من جامعة بغداد	١٩٩٦	١٦ سنة في مجال المبيعات والتأجير التمويلي.
حسام شكري القبرصي	مدير تطوير الأعمال والتسويق	٣٠ آذار ٢٠١١	٢٦ كانون الأول ١٩٧٩	بكالوريوس في إدارة الفنادق من جامعة العلوم التطبيقية	٢٠٠٢	١١ سنة في مجال التسويق والتطوير والتخطيط الاستراتيجي.
جورج سامي خوري	مدير الائتمان	١ حزيران ٢٠٠٥	٢٤ شباط ١٩٨٥	دبلوم في الإدارة المالية من جامعة عمان الاهلية	٢٠١٤	١٠ سنوات في مجال الائتمان والتأجير التمويلي.
عمرو صالح شعبان	مدير فرع اربيل	٢٥ تموز ٢٠١١	١ كانون الثاني ١٩٨١	بكالوريوس في إدارة الأعمال من جامعة البتراء	٢٠٠٦	١٠ سنوات في مجال المبيعات والأعمال البنكية والمصرفية.
راند عيسى الرزوق	مدير فرع السليمانية	٣ تشرين الأول ٢٠١٠	٨ آذار ١٩٦٩	بكالوريوس في الاقتصاد من جامعة بيروت العربية	١٩٩١	٢٢ سنة في مجال المبيعات والتأجير التمويلي.

٤. بيان بأسماء كبار مالكي الأسهم المصدرة من قبل الشركة وعدد الأسهم المملوكة لكل منهم والذين يملكون نسبة ٥% فأكثر بتاريخ ٢٠١٤/١٢/٣١:

البيان	٢٠١٣/١٢/٣١		٢٠١٤/١٢/٣١	
	عدد الأسهم	نسبة الامتلاك	عدد الأسهم	نسبة الامتلاك
سامية حليم جريس السلفيتي	٣,١٧٢,٦٥٧	٤٥,٣٢٤%	٣,١٧٥,٧٦٨	٤٥,٣٦٨%
نقولا جورج نقولا أبو خضر	١,٤٥٠,٤٦٩	٢٠,٧٢١%	١,٤٤٨,٢٦٢	٢٠,٦٨٩%
إيزابيل جورج نقولا أبو خضر	٥٠٠,٠٠٠	٧,١٤٣%	٥٠٠,٠٠٠	٧,١٤٣%
شيرين جورج نقولا أبو خضر	٥٠٠,٠٠٠	٧,١٤٣%	٥٠٠,٠٠٠	٧,١٤٣%

٥. الوضع التنافسي للشركة ضمن قطاع نشاطها وأسواقها الرئيسية وحصتها من السوق المحلي:

حافظت الشركة المتكاملة للتأجير التمويلي خلال العام ٢٠١٤ على موقعها الريادي في السوق الأردني، حيث شكلت حصة الشركة السوقية المتفوقة حافزاً لبذل المزيد من الجهد والعمل للحفاظ على تلك الحصة وزيادتها بهدف تقوية مركزها التنافسي، كما واصلت الشركة تطبيق إستراتيجيتها الهادفة إلى توسيع قاعدة عملائها واستهداف فئات وشرائح جديدة من الراغبين في الحصول على الخدمات ذات الجودة العالية والكفاءة المستمرة.

٦. المشتريات والعملاء:

لا يوجد مورد محلي معتمد أو عملاء رئيسيين (محلياً أو خارجياً).



٧. الامتيازات و الإعفاءات التي تتمتع بها الشركة :

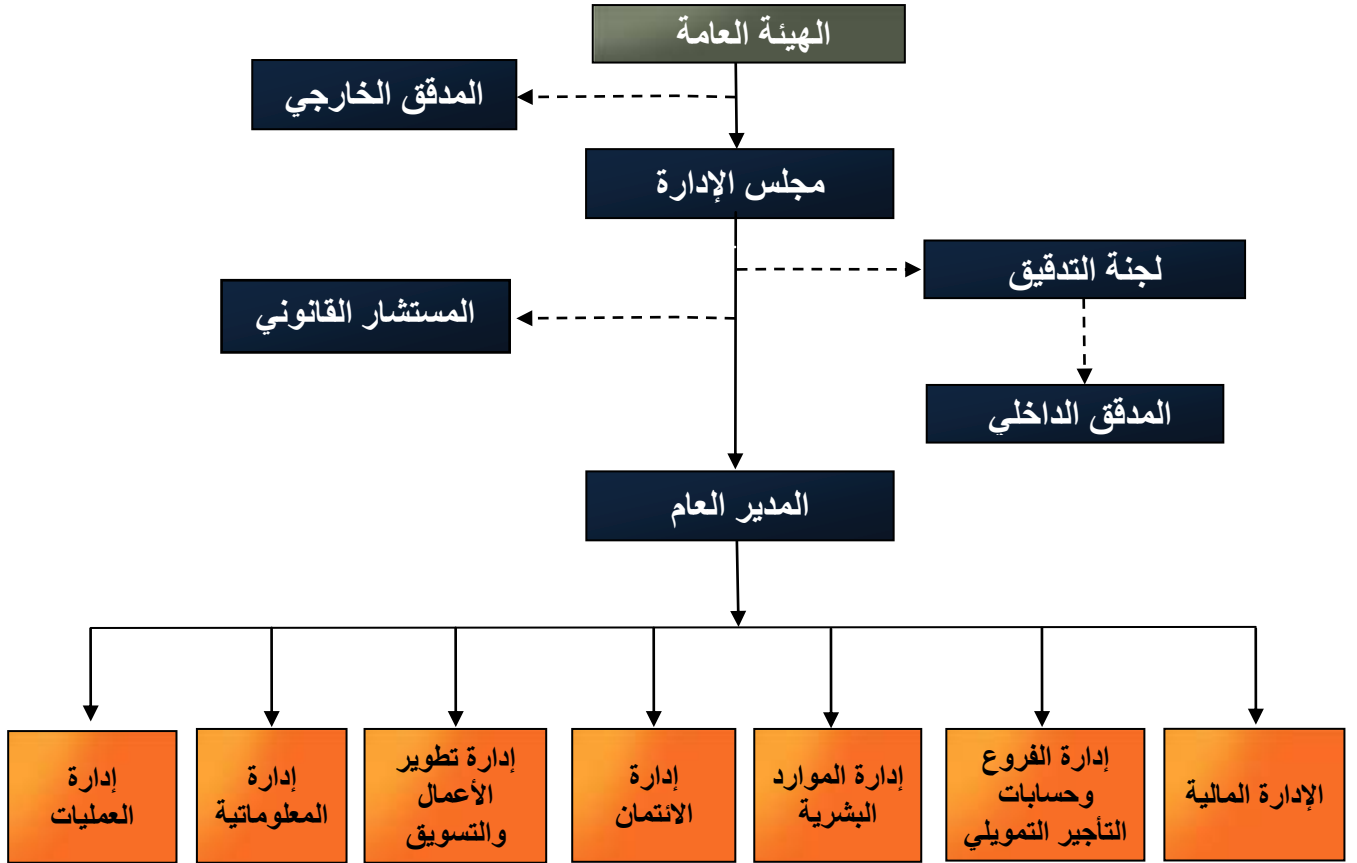
لا يوجد أي حماية حكومية أو امتيازات تتمتع بها الشركة بموجب القوانين و الأنظمة. كما و لا يوجد أي براءات اختراع أو حقوق امتياز تم الحصول عليها من قبل الشركة، ولا تطبق الشركة معايير الجودة الدولية.

٨. القرارات الحكومية أو الدولية:

لا يوجد أية قرارات صادرة عن الحكومة أو المنظمات الدولية أو غيرها لها أثر مادي على عمل الشركة أو منتجاتها أو قدرتها التنافسية.

٩. الهيكل التنظيمي للشركة و عدد موظفيها وفئات مؤهلاتهم و برامج التدريب و التأهيل لهم :

أولاً : الهيكل التنظيمي:



ثانياً : فئات و مؤهلات الموظفين:

يبلغ عدد الموظفين في الشركة المتكاملة للتأجير التمويلي (٣٩) موظفاً مصنفاً حسب الآتي :

العدد	مستوى التعليم
٣١	حاصلين على البكالوريوس
٤	حاصلين على دبلوم
٤	حاصلين على أقل من ثانوية العامة



ثالثاً: برامج التأهيل و التدريب لموظفي الشركة:

- منح دورة متقدمة في التحليل المالي لعدد من موظفي قسم المحاسبة.
- منح دورة متقدمة في ضريبة الدخل والمبيعات لعدد من موظفي قسم المحاسبة.
- منح دورة في مهارات البيع المتقدمة وإدارة المبيعات لعدد من موظفي قسم المبيعات.
- منح دورة في التفاوض الفعال لعدد من موظفي قسم المبيعات.
- منح دورة في الابتكار والإبداع لعدد من موظفي قسم المبيعات.
- منح دورة في الإبداع والابتكار لعدد من موظفي الشركة.
- منح دورة متقدمة في الحاسوب لعدد من موظفي الشركة.
- منح دورة في اللغة الإنجليزية لعدد من موظفي الشركة.
- منح دورة في اتخاذ القرار المهني لعدد من موظفي الشركة.

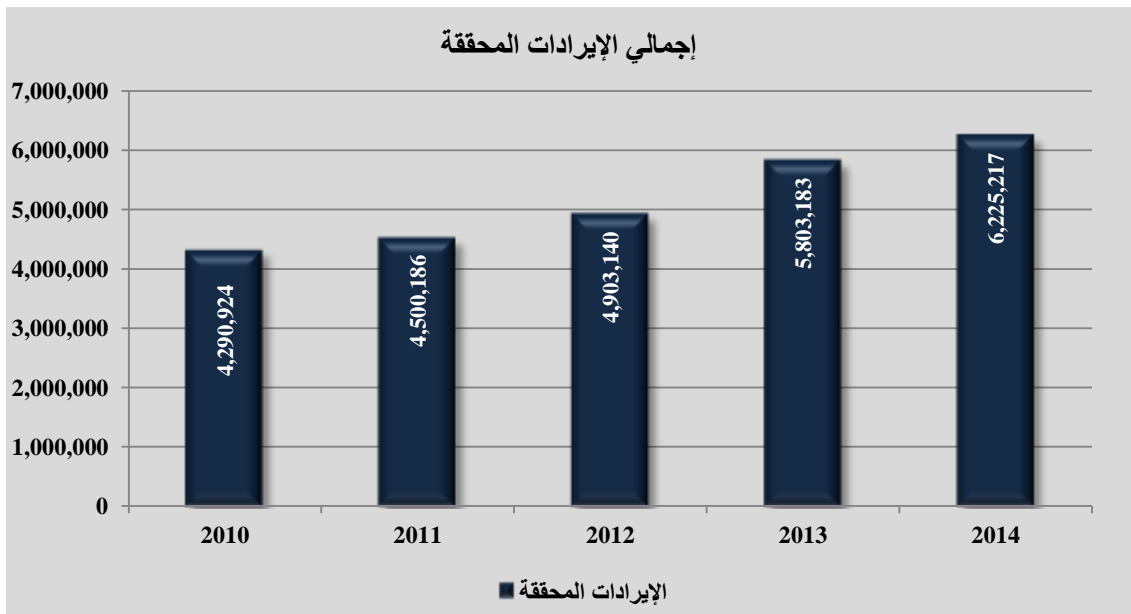
١٠. وصف المخاطر التي تعرضت لها الشركة:

لا يوجد أية مخاطر تعرضت لها الشركة خلال عام ٢٠١٤.

١١. الانجازات التي حققتها الشركة مدعمة بالأرقام ، ووصف للأحداث الهامة التي مرت على الشركة خلال السنة المالية .

* بيان إجمالي الإيرادات المحققة خلال الخمسة اعوام السابقة وكما هو مبين في الجدول التالي (شاملاً إيرادات الشركة المتكاملة لبيع المركبات):

السنة	إجمالي الإيرادات المحققة	نسبة الزيادة
٢٠١٤	٦,٢٢٥,٢١٧ دينار	٧,٢٧%
٢٠١٣	٥,٨٠٣,١٨٣ دينار	١٨,٣٦%
٢٠١٢	٤,٩٠٣,١٤٠ دينار	٨,٩٥%
٢٠١١	٤,٥٠٠,١٨٦ دينار	٤,٨٨%
٢٠١٠	٤,٢٩٠,٩٢٤ دينار	١٢,٨٧%

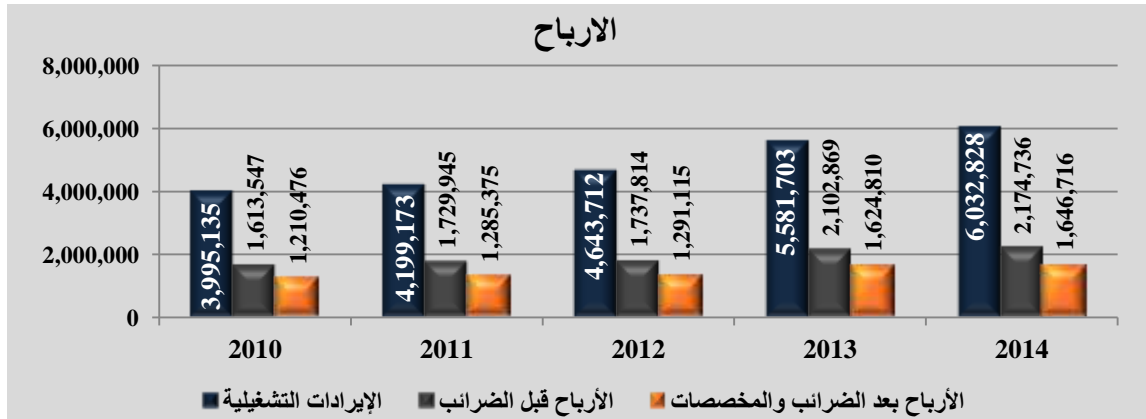




١٢. الأثر المالي لعمليات ذات طبيعة غير متكررة حدثت خلال السنة ضمن النشاط الرئيسي للشركة: لا يوجد أي أثر مالي لعمليات ذات طبيعة غير متكررة حدثت خلال السنة ولا تدخل ضمن النشاط الرئيسي للشركة.

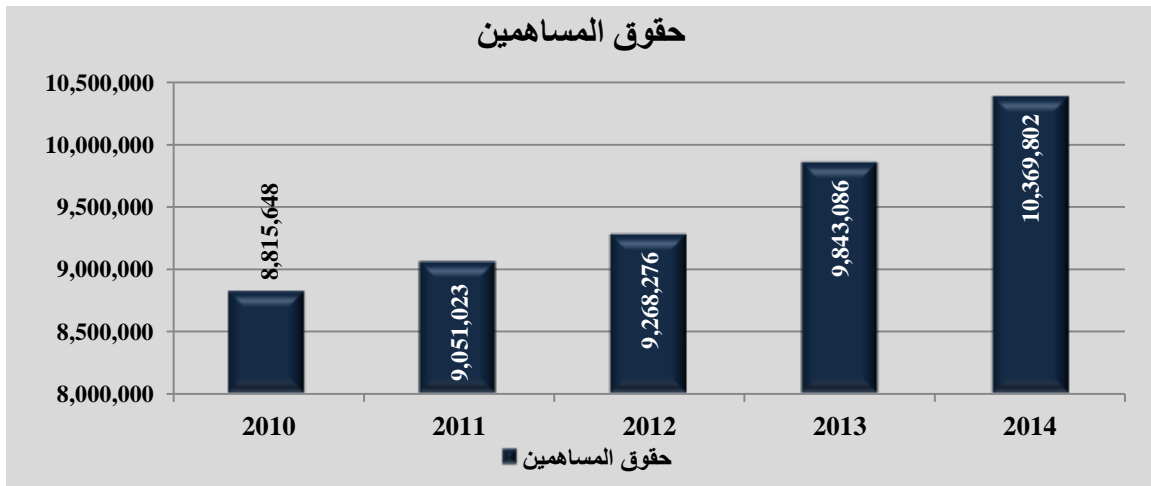
١٣. سلسلة الأرباح الزمنية و حقوق المساهمين و أسعار الأوراق المالية :

السنة	الإيرادات التشغيلية	الأرباح قبل الضرائب	الأرباح بعد الضرائب والمخصصات
٢٠١٤	٦,٠٣٢,٨٢٨ دينار	٢,١٧٤,٧٣٦ دينار	١,٦٤٦,٧١٦ دينار
٢٠١٣	٥,٥٨١,٧٠٣ دينار	٢,١٠٢,٨٦٩ دينار	١,٦٢٤,٨١٠ دينار
٢٠١٢	٤,٦٤٣,٧١٢ دينار	١,٧٣٧,٨١٤ دينار	١,٢٩١,١١٥ دينار
٢٠١١	٤,١٩٩,١٧٣ دينار	١,٧٢٩,٩٤٥ دينار	١,٢٨٥,٣٧٥ دينار
٢٠١٠	٣,٩٩٥,١٣٥ دينار	١,٦١٣,٥٤٧ دينار	١,٢١٠,٤٧٦ دينار



السنة	صافي حقوق المساهمين	نسبة توزيع الأرباح	الأرباح الموزعة	سعر الإغلاق ١٢/٣١
٢٠١٤	١٠,٣٦٩,٨٠٢ دينار	-	-	٢,٦٦
٢٠١٣	٩,٨٤٣,٠٨٦ دينار	١٦ % نقداً	١,١٢٠,٠٠٠ دينار	٢,٥٠
٢٠١٢	٩,٢٦٨,٢٧٦ دينار	١٥ % نقداً	١,٠٥٠,٠٠٠ دينار	٢,٢٠
٢٠١١	٩,٠٥١,٠٢٣ دينار	١٥ % نقداً	١,٠٥٠,٠٠٠ دينار	١,٩٠
٢٠١٠	٨,٨١٥,٦٤٨ دينار	١٥ % نقداً	١,٠٥٠,٠٠٠ دينار	١,٧٩

*بدا التداول بالورقة المالية للشركة المتكاملة للتأجير التمويلي بالسوق المالي في شهر أيار من العام ٢٠٠٩.





١٤. التطورات المستقبلية الهامة أو أية توسعات أو مشاريع جديدة والخطة المستقبلية للشركة للسنة القادمة وتوقعات مجلس الإدارة لنتائج أعمال الشركة :

- زيادة القاعدة الرأسمالية للشركة والاستمرار في تعزيز المركز المالي والتنافسي، من خلال توسيع قاعدة العملاء والتركيز بصورة أعمق على تطوير النشاطات والحلول التمويلية لكي تلبي كافة احتياجات الأفراد والشركات.
- تنشيط عمليات منح التسهيلات الائتمانية لكافة العملاء المؤهلين مع المحافظة على جودة المحفظة التمويلية من خلال تعزيز الرقابة الائتمانية المطبقة على العملاء للحد من حدوث المخاطر الائتمانية.
- الاستمرار في التواصل مع العملاء، وتوثيق العلاقات معهم بشكل مكثف ومستمر، بالإضافة الى استبيان ارائهم بخصوص إجراءات الشركة وجودة تقديم الخدمات واقتراحاتهم لتطويرها.
- الاستمرار في تنمية القدرات المهنية للموظفين والعاملين في الشركة وإطلاعهم على كل المستجدات الخاصة بمجال عملهم وتعزيز مهاراتهم وكفاءاتهم، بما يمكنهم من أداء وظائفهم بكفاءة وفعالية.

١٥. أتعاب التدقيق:

* مدقق الحسابات المعتمد السادة غوشة وشركاه.
بلغت أتعاب مدقق الحسابات للشركة المتكاملة للتأجير التمويلي عن عام ٢٠١٤ ما مقداره (٩,٠٠٠) دينار مضافاً إليها ضريبة المبيعات. كما بلغت أتعاب مدقق الحسابات للشركات التابعة (الشركة المتكاملة لبيع المركبات) عن عام ٢٠١٤ ما مقداره (١,٧٥٠) دينار مضافاً إليها ضريبة المبيعات.

١٦. بيان بعدد الأوراق المالية الصادرة من قبل الشركة والمملوكة من قبل أعضاء مجلس الإدارة وأقاربهم مقارنة مع السنوات السابقة.

عدد الأوراق المالية المصدرة من قبل الشركة حتى نهاية تاريخ ٢٠١٤/١٢/٣١ (٧,٠٠٠,٠٠٠) سهماً، كما بدا التداول بالورقة المالية للشركة المتكاملة للتأجير التمويلي في شهر أيار من العام ٢٠٠٩.

أ- عدد الأسهم المملوكة من قبل أعضاء مجلس الإدارة:

التسلسل	البيان	صفته	الجنسية	٢٠١٣/١٢/٣١	٢٠١٤/١٢/٣١
١-	جورج نقولا جورج أبو خضر	رئيس مجلس الإدارة	أردني	٧٤,٧٦٧	٧٤,٧٦٧
٢-	نقولا جورج نقولا أبو خضر	نائب رئيس مجلس الإدارة	أردني	١,٤٥٠,٤٦٩	١,٤٤٨,٢٦٢
٣-	إيليا جاد مخانيل وكيلة	المدير العام/عضو مجلس الإدارة	أردني	٨٣,٥٠٠	٨٣,٥٠٠
٤-	البنك الأردني الكويتي	عضو مجلس الإدارة	أردني	١٤٠,٠٠٠	١٤٠,٠٠٠
٥-	مروان لطفك تماري	عضو مجلس الإدارة	أردني	٧٠,٠٠٠	٧٠,٠٠٠

ب- عدد الأسهم المملوكة من قبل الإدارة العليا للشركة :

التسلسل	البيان	صفته	الجنسية	٢٠١٣/١٢/٣١	٢٠١٤/١٢/٣١
١-	إيليا جاد مخانيل وكيلة	المدير العام/عضو مجلس الإدارة	أردني	٨٣,٥٠٠	٨٣,٥٠٠

ج- عدد الأسهم المملوكة من قبل أقارب أعضاء مجلس الإدارة:

التسلسل	البيان	صفته	الجنسية	٢٠١٣/١٢/٣١	٢٠١٤/١٢/٣١
١-	سامية حليم جريس السلفيتي	زوجة السيد جورج نقولا أبو خضر	أردني	٣,١٧٢,٦٥٧	٣,١٧٥,٧٦٨
٢-	إيزابيل جورج نقولا أبو خضر	ابنة السيد جورج نقولا أبو خضر	أردني	٥٠٠,٠٠٠	٥٠٠,٠٠٠
٣-	شيرين جورج نقولا أبو خضر	ابنة السيد جورج نقولا أبو خضر	أردني	٥٠٠,٠٠٠	٥٠٠,٠٠٠
٤-	سامية نقولا جورج أبو خضر	شقيقة السيد جورج نقولا أبو خضر	أردني	٢٩٤,٠٠٠	٢٩٤,٠٠٠
٥-	نوال نقولا جورج أبو خضر	شقيقة السيد جورج نقولا أبو خضر	أردني	١٥٤,٠٠٠	١٥٤,٠٠٠
٦-	لانا عوض الياس برغوث	زوجة السيد إيليا جاد وكيلة	أردني	٥٧,٠٠٠	٥٧,٠٠٠
٧-	وهبة لطفك وهبة تماري	شقيق السيد مروان تماري	أردني	٧٠,٠٠٠	٧٠,٠٠٠
٨-	مازن يوسف جورج أبو خضر	ابن عم السيد جورج نقولا أبو خضر	أردني	٨,٥١٠	٨,٥١٠



د- عدد الأسهم المملوكة من قبل أقارب الإدارة العليا :

التسلسل	البيان	صفته	الجنسية	٢٠١٣/١٢/٣١	٢٠١٤/١٢/٣١
١-	لانا عوض الياس برغوث	زوجة السيد إيليا جاد وكيلة	أردني	٥٧,٠٠٠	٥٧,٠٠٠

هـ- الشركات المسيطر عليها من قبل أعضاء مجلس إدارة الشركة والتي تساهم في رأس مال الشركة كما في ٢٠١٤/١٢/٣١.

التسلسل	البيان	صفته	الجنسية	عدد الأسهم ٢٠١٣/١٢/٣١	عدد الأسهم ٢٠١٤/١٢/٣١
١-	شركة رويال للاستثمارات التجارية	جورج نقولا أبو خضر- رئيس هيئة المديرين نقولا جورج أبو خضر- نائب رئيس هيئة المديرين	أردني	٧٢,٧٤٥	٧٦,٩٤٥
٢-	شركة نقولا أبو خضر	جورج نقولا أبو خضر- رئيس هيئة المديرين	أردني	٢٣,٢٩٠	٢٣,٠٩٠
٣-	شركة تجارة المركبات	جورج نقولا أبو خضر- رئيس هيئة المديرين	أردني	١٧,١٢٠	١٧,١٢٠
٤-	شركة المجموعة العربية للمنتجات الكيماوية	جورج نقولا أبو خضر- نائب رئيس هيئة المديرين	أردني	١٢,٦٠٠	١٢,٦٠٠

١٧. المزايا والمكافآت ونفقات السفر التي يتمتع بها رئيس مجلس الإدارة وأعضاء المجلس وأشخاص الإدارة العليا.

أ- حصل أعضاء مجلس الإدارة خلال العام ٢٠١٤ على ما يلي :

اسم عضو مجلس الإدارة	صفته	بدل تنقلات	مكافأة أو مزايا أخرى	المجموع
جورج نقولا جورج أبو خضر	رئيس مجلس الإدارة	-	٣,٦٠٠ دينار	٣,٦٠٠ دينار
نقولا جورج نقولا أبو خضر	نائب رئيس مجلس الإدارة	-	٣,٦٠٠ دينار	٣,٦٠٠ دينار
إيليا جاد وكيلة	عضو مجلس الإدارة	-	٣,٦٠٠ دينار	٣,٦٠٠ دينار
مروان لطفك تماري	عضو مجلس الإدارة	-	٣,٦٠٠ دينار	٣,٦٠٠ دينار
زهدي الجبوسي ممثل البنك الأردني الكويتي	عضو مجلس الإدارة	-	٣,٦٠٠ دينار	٣,٦٠٠ دينار

ب- حصلت الإدارة التنفيذية على الرواتب و المكافآت التالية :

الاسم	تاريخ التعيين	الوظيفة	الرواتب	المكافآت
إيليا جاد وكيلة	٢٠٠٤/٤/١	مدير عام	٩٩,٦٠٠	٨٠,٣١٢
سامر محمد القطيشات	٢٠٠٤/١٠/١	المدير المالي	٢٣,٣٨٣	٤,٧٥٠
جمال عبد الرحمن عصفور	٢٠٠٤/١٠/١	مدير حسابات التأجير التمويلي للشركات	١٦,١١١	٦,٣٠٠
حسام شكري القبرصي	٢٠١١/٣/٣٠	مدير تطوير الأعمال والتسويق	١٥,٨٧٠	٢,١٨٠
جورج سامي خوري	٢٠٠٥/٨/١	مدير الائتمان	١٢,٩٨٥	٢,٠٩٣
عمرو صالح شعبان	٢٠١١/٧/٢٥	مدير فرع اربيل	٢٣,٥٨٩	٢,٢٣٧
راند عيسى الرزوق	٢٠١٠/١٠/٣	مدير فرع السلبيانية	١٦,٩٦٥	٢,٤٦٥

١٨. عدد اجتماعات مجلس الإدارة خلال عام ٢٠١٤ :

بلغ عدد اجتماعات مجلس الإدارة خلال عام ٢٠١٤ تسعة اجتماعات.

١٩. التبرعات والمنح التي دفعتها الشركة خلال السنة المالية:

لم تقدم الشركة أية تبرعات مالية لأية جهة خلال السنة المالية .



٢٠. بيان بالعقود و المشاريع والارتباطات التي عقدتها الشركة:

- أ- لا يوجد عقود وارتباطات عقدتها الشركة مع الشركات الشقيقة ومع أعضاء المجلس خلال عام ٢٠١٤.
- ب- قامت الشركة المتكاملة للتأجير التمويلي بتأجير الشركة المتكاملة لبيع المركبات بتاريخ ٢٠١١/٠٨/٠١ مكاتب بقيمة إيجار سنوية بقيمة ١٥,٠٠٠ دينار.

٢١. مساهمة الشركة في حماية البيئة و خدمة المجتمع المحلي :

لم تسبب الشركة أية أضرار بيئية و لم تساهم ماليا وبشكل مباشر في حماية البيئة وخدمة المجتمع المحلي .

٢٢. النسب المالية التحليلية :

٢٠١٤	٢٠١٣	النسبة المالية	
١	١	نسبة التداول	-١
١	١	نسبة السيولة	-٢
%٤,١	%٤,٦	معدل العائد على الأصول	-٣
٠,٢٣٥	٠,٢٣٢	متوسط ربحية السهم	-٤
٠,٧٥	٠,٧٥	إجمالي الالتزامات إلى الأصول	-٥
٣	٣	إجمالي الالتزامات إلى حقوق الملكية	-٦
%١٦,٣	%١٧	معدل العائد على متوسط حقوق الملكية	-٧



٢٣. قواعد حوكمة الشركات:

تلتزم الشركة بجميع بنود القواعد الإرشادية غير الإلزامية لدليل حوكمة الشركات المساهمة المدرجة في بورصة عمان، باستثناء القواعد التالية:

رقم البند في الدليل	القاعدة	طبق جزئياً	لم يطبق	الأسباب
١/ب	يشكل مجلس الإدارة لجنة دائمة تسمى لجنة الترشيحات والمكافآت.		×	بسبب إن هذه المهمة يقوم بها مجلس الإدارة بشكل مباشر.
٢	يكون تشكيل لجنة التدقيق والترشيحات والمكافآت من أعضاء مجلس الإدارة غير التنفيذيين، لا يقل عددهم عن الثلاثة على أن يكون اثنان منهم من الأعضاء المستقلين وان يترأس اللجنة احدهما.	✓		يوجد لجنة تدقيق حسب الأصول ، ولكن لا يوجد لجنة ترشيحات ومكافآت لان مهام هذه اللجنة يقوم بها مجلس الإدارة بشكل مباشر.
٣	تضع كل من اللجنتين بموافقة مجلس الإدارة إجراءات عمل خطية تنظم عملها وتحدد التزاماتها.	✓		يطبق بالكامل بخصوص لجنة التدقيق حيث يتم عمل خطة تدقيق سنوية ويتم الالتزام بها ، ولكن لم يطبق بخصوص لجنة الترشيحات والمكافآت لعدم وجودها ولسبب قيام مجلس الإدارة بتبنيها .
٥	تقدم كل من اللجنتين قراراتهما وتوصياتهما إلى مجلس الإدارة وتقريراً حول أعمالها إلى اجتماع الهيئة العامة العادي للشركة.	✓		مطبق بخصوص لجنة التدقيق وتقدم تقاريرها إلى لجنة التدقيق و مجلس الإدارة وذلك حسب قانون الشركات والهيئة، كما لا يوجد لجنة ترشيحات ومكافآت كما أسلفنا الذكر.
١/ب	تقوم لجنة الترشيحات والمكافآت بالمهام التالية: ١. التأكد من استقلالية الأعضاء المستقلين بشكل مستمر. ٢. إعداد السياسة الخاصة بمنح المكافآت والمزايا والحوافز والرواتب في الشركة ومراجعتها بشكل سنوي. ٣. تحديد احتياجات الشركة من الكفاءات على مستوى الإدارة التنفيذية العليا والموظفين وأسس اختيارهم. ٤. إعداد السياسة الخاصة بالموارد البشرية والتدريب في الشركة مراقبة تطبيقها، ومراجعتها بشكل سنوي.		×	لا يوجد لجنة ترشيحات ومكافآت لان هذه المهمة يقوم مجلس الإدارة بها بشكل مباشر.
٦	تتمتع لجنة الترشيحات والمكافأة بالصلاحيات التالية: ١. طلب أي بيانات أو معلومات من موظفي الشركة الذين يتوجب عليهم التعاون لتوفير هذه المعلومات بشكل كامل ودقيق. ٢. طلب المشورة القانونية أو المالية أو الإدارية أو الفنية من أي مستشار خارجي. ٣. طلب حضور أي موظف في الشركة للحصول على أي إيضاحات ضرورية.		×	لا يوجد لجنة ترشيحات ومكافآت كما ذكرنا سابقاً.



رقم البند في الدليل	القاعدة	طبق جزئياً	لم يطبق	الأسباب
٣	يوجه مجلس الإدارة الدعوة إلى كل مساهم لحضور اجتماع الهيئة العامة بالبريد الإلكتروني الخاص بالمساهم ، قبل ٢١ يوماً من التاريخ المقرر لعقد الاجتماع، على أن يتم إعداد الترتيبات والإجراءات المناسبة لعقد الاجتماع بما في ذلك اختيار المكان والزمان.	✓		يتم إرسال الدعوات بالبريد العادي وليس البريد الإلكتروني لعدم وجود بريد إلكتروني لجميع المساهمين.
٦	يتم الإعلان عن موعد ومكان عقد اجتماع الهيئة العامة في ثلاث صحف يومية محلية ولمرتين على الأقل وعلى الموقع الإلكتروني للشركة.	✓		يتم الإعلان في جريدتين محليتين ووسيلة إعلانية إذاعية وذلك حسب إحكام قانون الشركات.
٤	تقوم الشركة باستخدام موقعها الإلكتروني على شبكة الإنترنت لتعزيز الإفصاح والشفافية وتوفير المعلومات.		✗	لا يتم استخدام الموقع الإلكتروني لهذه الغاية.



إقرارات

١. نقر نحن أعضاء مجلس الإدارة الموقعين أدناه بعدم وجود أية أمور جوهرية قد تؤثر على استمرارية الشركة خلال السنة المالية التالية.

٢. نقر نحن أعضاء مجلس الإدارة الموقعين أدناه بمسؤوليتنا عن إعداد البيانات المالية وتوفير نظام رقابة فعال في الشركة.

رئيس مجلس الإدارة جورج نقولا أبو خضر	نائب رئيس مجلس الإدارة نقولا جورج أبو خضر	عضو إيليا جاد وكيلة

عضو البنك الأردني الكويتي	عضو مروان لطفك تماري

٣. نقر نحن الموقعين أدناه بصحة ودقة واكتمال المعلومات والبيانات الواردة في التقرير عن عام ٢٠١٤

رئيس مجلس الإدارة جورج نقولا أبو خضر	المدير العام إيليا جاد وكيلة	المدير المالي سامر محمد القطيشات

الشركة المتكاملة للتأجير التمويلي

(شركة مساهمة عامة محدودة)

القوائم المالية الموحدة وتقرير المحاسب القانوني المستقل

للسنة المنتهية في ٣١ كانون الأول ٢٠١٤

الشركة المتكاملة للتأجير التمويلي

(شركة مساهمة عامة محدودة)

القوائم المالية الموحدة وتقرير المحاسب القانوني المستقل

للسنة المنتهية في ٣١ كانون الأول ٢٠١٤

صفحة

فهرس

١	تقرير المحاسب القانوني المستقل
٢	قائمة المركز المالي الموحدة
٣	قائمة الدخل الشامل الموحدة
٤	قائمة التغيرات في حقوق الملكية الموحدة
٥	قائمة التدفقات النقدية الموحدة
٦ - ٢٨	إيضاحات حول القوائم المالية الموحدة

تقرير المحاسب القانوني المستقل

إلى السادة المساهمين المحترمين
الشركة المتكاملة للتأجير التمويلي

قمنا بتدقيق القوائم المالية الموحدة المرفقة للشركة المتكاملة للتأجير التمويلي (المساهمة العامة المحدودة) والتي تتكون من قائمة المركز المالي الموحدة كما في ٣١ كانون الأول ٢٠١٤ وكل من قائمة الدخل الشامل الموحدة والتغيرات في حقوق الملكية الموحدة والتدفقات النقدية الموحدة للسنة المنتهية في ذلك التاريخ ، وملخص للسياسات المحاسبية الهامة ، ومعلومات تفسيرية أخرى .

مسؤولية الإدارة عن القوائم المالية

إن الإدارة مسؤولة عن إعداد هذه القوائم المالية الموحدة وعرضها بصورة عادلة وفقاً للمعايير الدولية للتقارير المالية ، وتشمل هذه المسؤولية الاحتفاظ برقابة داخلية حسيما تراه ضرورياً لغرض إعداد قوائم مالية موحدة خالية من أخطاء جوهرية، سواء كانت ناشئة عن احتيال أو عن خطأ.

مسؤولية المحاسب القانوني

إن مسؤوليتنا هي إبداء رأي حول هذه القوائم المالية الموحدة استناداً الى تدقيقنا وفقاً للمعايير الدولية للتدقيق ، وتتطلب تلك المعايير ان نتقيد بمتطلبات قواعد السلوك المهني وان نقوم بتخطيط واجراء التدقيق للحصول على تأكيد معقول فيما اذا كانت القوائم المالية الموحدة خالية من أخطاء جوهرية .

يتضمن التدقيق القيام باجراءات للحصول على بيانات تدقيق ثبوتية للمبالغ والافصاحات في القوائم المالية الموحدة ، تستند الاجراءات المختارة الى تقدير المحاسب القانوني ، وبما في ذلك تقييم مخاطر الاخطاء الجوهرية في القوائم المالية الموحدة ، سواء كانت ناشئة عن احتيال او عن خطأ . وعند القيام بتقييم تلك المخاطر يأخذ المحاسب القانوني في الاعتبار اجراءات الرقابة الداخلية للشركة و المتعلقة بالاعداد والعرض العادل للقوائم المالية الموحدة ، وذلك لغرض تصميم اجراءات تدقيق مناسبة حسب الظروف ، وليس لغرض ابداء رأي حول فعالية الرقابة الداخلية في الشركة ويتضمن التدقيق كذلك تقييم ملائمة السياسات المحاسبية المتبعة ومعقولية التقديرات المحاسبية المعدة من الإدارة، وكذلك تقييم العرض الاجمالي للقوائم المالية الموحدة .

نعتمد ان بيانات التدقيق الثبوتية التي حصلنا عليها كافية ومناسبة لتوفير اساساً لرأينا حول التدقيق .

الرأي

في رأينا ، إن القوائم المالية الموحدة تظهر بصورة عادلة ، من جميع النواحي الجوهرية ، الوضع المالي للشركة المتكاملة للتأجير التمويلي كما في ٣١ كانون الأول ٢٠١٤ وادائها المالي وتدفقاتها النقدية للسنة المنتهية في ذلك التاريخ، وفقاً للمعايير الدولية للتقارير المالية .

تقرير حول المتطلبات القانونية

تحتفظ الشركة بقرود وسجلات محاسبية منظمة بصورة اصولية وإن القوائم المالية الموحدة المرفقة متفقة معها ، ونوصي الهيئة العامة بالمصادقة عليها .

غوشة وشركاه
وليد حمود طه
إجازة مزاولة (٢٠٣)

عمان - المملكة الأردنية الهاشمية

٢١ كانون الثاني ٢٠١٥



الشركة المتكاملة للتأجير التمويلي
(شركة مساهمة عامة محدودة)

قائمة المركز المالي الموحدة
كما في ٣١ كانون الأول ٢٠١٤
(بالدينار الأردني)

٢٠١٣	٢٠١٤	ايضاح	
الموجودات			
موجودات غير متداولة			
١,٣٦٢,٨٣٨	١,٣١٤,٧٧٧	٤	ممتلكات ومعدات
٨٩٤,١١٧	٢,٤٦١,٦٩٨	٥	إستثمارات في أراضي
-	١,٤٥٠,٠٠٠	٦	إستثمارات عقارية
١١,٢٤٥,٣٢٤	٨,٥٧٦,٨٥٢	٧	الجزء غير المتداول من صافي الإستثمار في عقود الإيجار التمويلي
٦,٧٥٥,٧٦٣	٨,١٥٨,٣٩٣	٨	الجزء غير المتداول من ذمم بيع بالتقسيط
٢٠,٢٥٨,٠٤٢	٢١,٩٦١,٧٢٠		مجموع الموجودات غير المتداولة
موجودات متداولة			
٢٣٦,٩٦٢	١٨٥,٧٨٥	٩	مصاريف مدفوعة مقدما وحسابات مدينة أخرى
٨,٧٣٤,٥١٩	٨,٣٥٤,٩٨٥	٧	الجزء المتداول من صافي الإستثمار في عقود الإيجار التمويلي
٨,١٠١,٥٧٤	٨,١٨٢,٥٩٤	٨	الجزء المتداول من ذمم بيع بالتقسيط
١,٥٨٢,٥٣٥	٢,٦٣٣,١٧٥	١٠	مدينون
٤١٢,٦٤٥	٥٢١,٤٠٦	١١	موجودات مالية محددة بالقيمة العادلة من خلال بيان الدخل الشامل
٨٠,٥٧٨	١٤٥,٤٠٨		النقد وما في حكمه
١٩,١٤٨,٨١٣	٢٠,٠٢٣,٣٥٣		مجموع الموجودات المتداولة
٣٩,٤٠٦,٨٥٥	٤١,٩٨٥,٠٧٣		مجموع الموجودات
المطلوبات وحقوق الملكية			
حقوق الملكية			
٧,٠٠٠,٠٠٠	٧,٠٠٠,٠٠٠	١	رأس المال
١,٢٥٦,٨٩٦	١,٤٥٤,٩١٢	١٢	إحتياطي إجباري
٢١,٥٤٩	٢١,٥٤٩	١٢	إحتياطي اختياري
١,٥٦٤,٦٤١	١,٨٩٣,٣٤١		أرباح مدورة
٩,٨٤٣,٠٨٦	١٠,٣٦٩,٨٠٢		مجموع حقوق الملكية
مطلوبات غير متداولة			
٨,١٩٠,٥٥٢	٨,٣٣٠,٧٥٨	١٣	قروض طويلة الأجل
٦٧١,٠٧٨	٧٤٢,٩٢٣		ارباح مؤجلة من بيع بالتقسيط
٨,٨٦١,٦٣٠	٩,٠٧٣,٦٨١		مجموع المطلوبات غير المتداولة
مطلوبات متداولة			
٥٠٢,٩٣٩	٦٣٧,٧٥٢	١٤	مصاريف مستحقة وحسابات دائنة أخرى
١,١٨٧,٤٨٩	١,٥٥٠,٣٧٠		الجزء المتداول من أرباح مؤجلة من بيع بالتقسيط
١٦٤,٢٨٢	١٦٧,٢٠٩		إيجارات وإيرادات تمويل مقبوضة مقدماً
٥١٢,٦٤٠	٤٥٦,٨٧١	١٥	دائنون و شيكات آجلة
١٢,٨٠٩,٨٣٣	١٣,٧٩٨,٢٠٠	١٣	الجزء المتداول من قروض طويلة الأجل
٥,٥٢٤,٩٥٦	٥,٩٣١,١٨٨	١٦	بنوك دائنة
٢٠,٧٠٢,١٣٩	٢٢,٥٤١,٥٩٠		مجموع المطلوبات المتداولة
٣٩,٤٠٦,٨٥٥	٤١,٩٨٥,٠٧٣		مجموع المطلوبات وحقوق الملكية

إن الإيضاحات المرفقة تشكل جزءاً لا يتجزأ من هذه القوائم المالية الموحدة

الشركة المتكاملة للتأجير التمويلي

(شركة مساهمة عامة محدودة)

قائمة الدخل الشامل الموحدة

للسنة المنتهية في ٣١ كانون الأول ٢٠١٤

(بالدينار الأردني)

٢٠١٣	٢٠١٤	إيضاح	
			الإيرادات :
٣,٢٠٧,٥٧٥	٣,٢٧٠,٥٠٧	١٩	صافي الإيرادات من عقود الإيجار التمويلي
١٩٨,٩٢٤	٢١٢,١٤٤	٢٠	صافي الإيرادات من الأيجارات
٢,١٧٥,٢٠٤	٢,٥٥٠,١٧٧	٢١	صافي إيرادات البيع بالتقسيط
٥,٥٨١,٧٠٣	٦,٠٣٢,٨٢٨		صافي الإيرادات التشغيلية
١٩٩,٥٢٥	٣٤,٨١١	٢٢	صافي إيرادات غير تشغيلية
			(خسائر) / ارباح غير متحققة من موجودات مالية محددة من خلال بيان
٩,٠٢٨	(٤,٨٧٤)		الدخل الشامل
٥,٧٩٠,٢٥٦	٦,٠٦٢,٧٦٥		مجموع الإيرادات
			المصروفات :
(١,٥٩٠,٥٢٥)	(١,٤٨٥,٧٢٢)	٢٣	مصاريف إدارية وعمومية
(٢,٠٩٦,٨٦٢)	(٢,٤٠٢,٣٠٧)		مصاريف مالية
(٣,٦٨٧,٣٨٧)	(٣,٨٨٨,٠٢٩)		مجموع المصروفات
٢,١٠٢,٨٦٩	٢,١٧٤,٧٣٦		ربح السنة قبل الضريبة والمكافآت
(١٨,٠٠٠)	(١٨,٠٠٠)		مكافآت
(٤٠٦,٨٠٦)	(٣٩٦,٢٧٢)	١٧	ضريبة دخل الشركة
(٥٣,٢٥٣)	(١١٣,٧٤٨)		ضريبة دخل فرع اجنبي
١,٦٢٤,٨١٠	١,٦٤٦,٧١٦		ربح السنة
-	-		الدخل الشامل الآخر :
١,٦٢٤,٨١٠	١,٦٤٦,٧١٦		اجمالي الدخل الشامل للسنة
			ربحية السهم :
٠,٢٣٢	٠,٢٣٥		ربحية السهم - دينار / سهم
٧,٠٠٠,٠٠٠	٧,٠٠٠,٠٠٠		المتوسط المرجح لعدد أسهم رأس المال - سهم

إن الإيضاحات المرفقة تشكل جزءاً لا يتجزأ من هذه القوائم المالية الموحدة

الشركة المتكاملة للتأجير التمويلي

(شركة مساهمة عامة محدودة)

قائمة التغيرات في حقوق الملكية الموحدة

للسنة المنتهية في ٣١ كانون الأول ٢٠١٤

(بالدينار الأردني)

أرباح مدورة							
رأس المال	إحتياطي إجباري	إحتياطي إختياري	أرباح متحققة	أرباح غير متحققة	أرباح مدورة	المجموع	
٧,٠٠٠,٠٠٠	١,٠٥٧,٦٧٩	٢١,٥٤٩	١,١٨٩,٠٤٨	-	١,١٨٩,٠٤٨	9.268.276	الرصيد في ١ كانون الثاني ٢٠١٣
-	-	-	(١,٠٥٠,٠٠٠)	-	(١,٠٥٠,٠٠٠)	(١,٠٥٠,٠٠٠)	توزيعات أرباح
-	-	-	1.615.782	9.028	1.624.810	1.624.810	الدخل الشامل للسنة
-	199.217	-	(١٩٩,٢١٧)	-	(١٩٩,٢١٧)	-	المحول الى الاحتياطي الاجباري
٧,٠٠٠,٠٠٠	1.256.896	٢١,٥٤٩	1.555.613	9.028	1.564.641	9.843.086	الرصيد في ٣١ كانون الأول ٢٠١٣
-	-	-	(١,١٢٠,٠٠٠)	-	(١,١٢٠,٠٠٠)	(١,١٢٠,٠٠٠)	توزيعات أرباح
-	-	-	1.646.716	-	1.646.716	1.646.716	الدخل الشامل للسنة
-	198.016	-	(١٩٨,٠١٦)	-	(١٩٨,٠١٦)	-	المحول الى الاحتياطي الاجباري
٧,٠٠٠,٠٠٠	1.454.912	21.549	1.884.313	9.028	1.893.341	10.369.802	الرصيد في ٣١ كانون الأول ٢٠١٤

إن الإيضاحات المرفقة تشكل جزءاً لا يتجزأ من هذه القوائم المالية الموحدة

الشركة المتكاملة للتأجير التمويلي

(شركة مساهمة عامة محدودة)

قائمة التدفقات النقدية الموحدة

للسنة المنتهية في ٣١ كانون الأول ٢٠١٤

(بالدينار الأردني)

٢٠١٣	٢٠١٤	
		الأنشطة التشغيلية
٢,١٠٢,٨٦٩	٢,١٧٤,٧٣٦	ربح السنة قبل الضريبة والمكافآت
		تعديلات على ربح السنة قبل الضريبة والمكافآت
١٣٣,٧٦٥	١٢٥,٥٨٢	استهلاكات
٤٧١,٠٠٠	٣٥٠,٢٣٤	مصرفون تدمي ذمم مدينة
٢,٠٩٦,٨٦٢	٢,٤٠٢,٣٠٧	مصاريق مالية
(٩,٠١٩)	(٩,١٥٢)	توزيعات ارباح مقبوضة
(١٨٩,١٨٧)	(١٤,٥٩٠)	ارباح متحققة من بيع موجودات مالية محددة بالقيمة العادلة من خلال بيان الدخل الشامل
(٩,٠٢٨)	٤,٨٧٤	(خسائر) / ارباح غير متحققة من موجودات مالية محددة بالقيمة العادلة من خلال بيان الدخل الشامل
		التغيرات في الموجودات والمطلوبات العاملة :
(٢,٨٠٤,٥٧٨)	٣,٠٤٨,٠٠٦	صافي الإستثمار في عقود تأجير تمويلي
(٦,٨٥٤,١٠١)	(٢,٨٨٤,٥٢٤)	المدينون وذمم بيع بالتقسيط
(٤٢,٩٤٦)	٥١,١٧٧	مصاريق مدفوعة مقدما وحسابات مدينة أخرى
٣,٩٤٢	٢,٩٢٧	إيجارات وإيرادات تمويل مقبوضة مقدماً
١,٠٧٣,٠٧٥	٤٣٤,٧٢٦	ارباح مؤجلة من بيع بالتقسيط
١٤٦,٨٠٠	(٥٥,٧٦٩)	الدائنون والشيكات الآجلة
(١٣,٦٣٣)	٩,٨٣٤	المصاريق المستحقة والحسابات الدائنة الأخرى
(٣,٨٩٤,١٧٩)	٥,٦٤٠,٣٦٨	النقد المتوفر من / (المستخدم في) الأنشطة التشغيلية
(٤٣٣,١٥٢)	(٤٠٣,٠٤١)	ضريبة دخل مدفوعة
(٢,٠٩٦,٨٦٢)	(٢,٤٠٢,٣٠٧)	مصاريق مالية مدفوعة
(٦,٤٢٤,١٩٣)	٢,٨٣٥,٠٢٠	صافي النقد المتوفر من / (المستخدم في) الأنشطة التشغيلية
		الأنشطة الإستثمارية
٧٢٧,٧٦٩	(٨٩,٨٩٣)	موجودات مالية محددة بالقيمة العادلة من خلال بيان الدخل الشامل
-	(١,٤٥٠,٠٠٠)	استثمارات عقارية
-	(١,٥٦٧,٥٨١)	استثمارات في اراضي
(٩١,٤٢٠)	(٧٧,٥٢١)	التغير في الممتلكات والمعدات
٦٣٦,٣٤٩	(٣,١٨٤,٩٩٥)	صافي النقد (المستخدم في) / المتوفر من الأنشطة الإستثمارية
		الأنشطة التمويلية
٦,٨٦٦,٣٥٠	١,٥٣٤,٨٠٥	البنوك الدائنة والقروض
(١,٠٥٠,٠٠٠)	(١,١٢٠,٠٠٠)	توزيعات أرباح مدفوعة
٥,٨١٦,٣٥٠	٤١٤,٨٠٥	صافي النقد المتوفر من الأنشطة التمويلية
٢٨,٥٠٦	٦٤,٨٣٠	صافي التغير في النقد وما في حكمه
٥٢,٠٧٢	٨٠,٥٧٨	النقد وما في حكمه في ١ كانون الثاني
٨٠,٥٧٨	١٤٥,٤٠٨	النقد وما في حكمه في ٣١ كانون الأول

إن الإيضاحات المرفقة تشكل جزءاً لا يتجزأ من هذه القوائم المالية الموحدة

الشركة المتكاملة للتأجير التمويلي

(شركة مساهمة عامة محدودة)

إيضاحات حول القوائم المالية الموحدة

للسنة المنتهية في ٣١ كانون الأول ٢٠١٤

(بالدينار الأردني)

١ - التكوين والنشاط

إن الشركة المتكاملة للتأجير التمويلي ("الشركة") هي شركة أردنية مساهمة عامة محدودة مسجلة بتاريخ ١٢ أيلول ٢٠٠٦ لدى مراقب عام الشركات تحت رقم (٤١٥) بعد أن تم تحويل صفتها القانونية من شركة محدودة المسؤولية إلى شركة مساهمة عامة إعتباراً من تاريخ ١ آب ٢٠٠٦ ، أن رأس مال الشركة يبلغ (٧,٠٠٠,٠٠٠) دينار أردني مقسم إلى ٧,٠٠٠,٠٠٠ سهم قيمة السهم الإسمية دينار أردني واحد.

بتاريخ ٢٤ تموز ٢٠١٢ تم تأسيس فرع الشركة الاجنبية في إقليم كردستان العراق تحت رقم (١٥٢٩٧) ، استنادا الى احكام البند (٥) - ثالثاً) من نظام تأسيس فروع مكاتب الشركات والمؤسسات الاقتصادية الاجنبية الرقم (٥) للعام ١٩٨٩ الخاص بإقليم كردستان العراق وخلال الربع الأول من عام ٢٠١٣ مارس الفرع نشاطه التشغيلي.

تتضمن البيانات المالية للشركة للسنة المنتهية في ٣١ كانون الأول ٢٠١٤ البيانات المالية لفرع الشركة في إقليم كردستان العراق .

يتألف النشاط الرئيسي الحالي للشركة في التأجير التمويلي ، واستثمار اموال الشركة في المجالات الاقتصادية الصناعية والزراعية والعقارية ، وان تشتري وتمتلك وتستأجر وتدير الاموال المنقولة وغير المنقولة لغايات الشركة ، ورهن الاموال المنقولة وغير المنقولة، وتطوير الاراضي بتوفير الخدمات اللازمة وتجزئتها ، واستيراد وتصدير ، واستثمارات سياحية ، وتملك براءات اختراع ، والحصول على عقود الحقوق والامتيازات من اي حكومة او هيئة او سلطة او شركة او مؤسسة او فرد تهمة اهداف الشركة ، والدخول في المناقصات والعطاءات التجارية والحكومية والخاصة في الداخل والخارج وتسجيل العلامات التجارية الخاصة بالشركة.

تشتمل القوائم المالية الموحدة كما في ٣١ كانون الأول ٢٠١٤ على القوائم المالية للشركة التابعة (الشركة المتكاملة لبيع المركبات ذ.م.م) والمسجلة في المملكة الأردنية الهاشمية بتاريخ ٢١ تموز ٢٠١١ وينسبة ملكية ١٠٠% ويتألف نشاطها الرئيسي في بيع وشراء السيارات المستعملة والإستثمار في الأسهم والسندات المتداولة في بورصة عمان لصالح الشركة عدا التعامل بالبورصات الأجنبية.

وفقاً لطريقة صافي حقوق الملكية فإن :-

٢٠١٣	٢٠١٤	
١,٣٣٥,٠٣٩	١,٨٠٥,٠٤٢	القيمة الدفترية للاستثمار في الشركة التابعة
٥٢٤,٠٥٩	٤٦٩,٩٨٥	حصة الشركة من نتائج اعمال الشركة التابعة

الشركة المتكاملة للتأجير التمويلي

(شركة مساهمة عامة محدودة)

ايضاحات حول القوائم المالية الموحدة (يتبع)

للسنة المنتهية في ٣١ كانون الأول ٢٠١٤

(بالدينار الأردني)

ان ملخص موجودات ومطلوبات ونتائج اعمال الشركة التابعة ، واهم بنود الموجودات والمطلوبات كما في ٣١ كانون الاول كما يلي:

٢٠١٣	٢٠١٤	
٦,٦٤٦,٩١٥	٨,٠٩٣,٢٠٢	مجموع الموجودات
٥,٣١١,٨٧٦	٦,٢٨٨,١٧٨	مجموع المطلوبات
١,٣٣٥,٠٣٩	١,٨٠٥,٠٢٤	مجموع حقوق الشركاء
٦,٠٩٥,٩٦٢	٧,٣٤٨,٤٨٩	نمم بيع بالتقسيط
٢,٧٦٨,٤٧٨	٣,٥٣٦,٥٥٣	قروض
١,٥٢٣,٣٣٠	١,٥٦٩,٧٥٣	بنوك دائنة
٥٠٠,٠٠٠	٥٠٠,٠٠٠	رأس المال
٨٠٢,٥١٩	١,٠٣٤,٦٦٤	صافي الإيرادات
٥٢٤,٠٥٩	٤٦٩,٩٨٥	ربح السنة

٢ - المعايير الجديدة والتعديلات المصدرة ولكنها لم تصبح سارية المفعول

هنالك عدد من المعايير الجديدة والتعديلات على المعايير والتفسيرات التي لم تصبح سارية المفعول ، ولم يتم تطبيقها عند اعداد هذه البيانات ولا تخطط الشركة تبني هذه المعايير بصورة مبكرة.

يسري تطبيقها للفرات السنوية

التي تبدأ من او بعد

المعايير والتفسيرات الجديدة والمعدلة التالية لم تصبح بعد واجبة التطبيق

١ كانون الثاني ٢٠١٨

التعديلات على المعيار الدولي للتقارير المالية رقم (٩) - الادوات المالية

١ كانون الثاني ٢٠١٦

المعيار الدولي للتقارير المالية رقم (١٤) - الحسابات التنظيمية المؤجلة

١ كانون الثاني ٢٠١٧

المعيار الدولي للتقارير المالية رقم (١٥) - ايرادات عقود العملاء

١ كانون الثاني ٢٠١٦

التعديلات على المعيار المحاسبة الدولية رقم (١٩) - الترتيبات المشتركة

١ كانون الثاني ٢٠١٦

التعديلات على المعيار المحاسبة الدولية رقم (١٦ و ٣٨) - توضيح لطرق الاستهلاك والاطفاء

التعديلات على المعيار المحاسبة الدولية رقم (٢٧) - طريق حقوق الملكية في القوائم المالية

١ كانون الثاني ٢٠١٦

المنفصلة

يتوقع مجلس ادارة الشركة ان تطبيق هذه المعايير والتفسيرات خلال الفترات اللاحقة لن يكون له أثر مالي جوهري على البيانات المالية الموحدة للشركة.

الشركة المتكاملة للتأجير التمويلي

(شركة مساهمة عامة محدودة)

إيضاحات حول القوائم المالية الموحدة (يتبع)

للسنة المنتهية في ٣١ كانون الأول ٢٠١٤

(بالدينار الأردني)

٣- ملخص لأهم السياسات المحاسبية

إعداد البيانات المالية

تم إعداد البيانات المالية الموحدة بناءً على المعايير الدولية للتقارير المالية.

أساس التحضير

تم عرض هذه البيانات المالية الموحدة بالدينار الأردني لأن غالبية معاملات الشركة تسجل بالدينار.

لقد تم إعداد القوائم المالية الموحدة على أساس مبدأ التكلفة التاريخية، أما الموجودات المالية والمطلوبات المالية فإنها تظهر بالقيمة العادلة، إن السياسات المحاسبية الهامة المتبعة من قبل الشركة هي على النحو التالي:-

أساس توحيد البيانات المالية المرحلية الموحدة

تتألف البيانات المالية المرحلية الموحدة للشركة المتكاملة للتأجير التمويلي م.ع.م والشركات التابعة لها من البيانات المالية

الخاصة بالشركة والمنشآت المسيطر عليها من قبل الشركة (الشركات التابعة.)

تتحقق السيطرة عندما يكون للشركة

- القدرة على التحكم بالمنشأة المستثمر بها.
- نشوء حق للشركة في العوائد المتغيرة نتيجة لارتباطها بالمنشأة المستثمر بها .
- القدرة على التحكم في المنشأة المستثمر بها بغرض التأثير على عوائد المستثمر.

تقوم الشركة بإعادة تقييم ما إذا كانت تسيطر على أي من المنشآت المستثمر بها أم لا، إذا ما كانت الحقائق والظروف تشير إلى حدوث تغييرات على واحد أو أكثر من عناصر السيطرة المشار إليها أعلاه.

عندما نقل حقوق التصويت الخاصة بالشركة في أي من المنشآت المستثمر بها عن أغلبية حقوق التصويت بها، يكون للشركة السيطرة على تلك المنشأة المستثمر بها عندما تكون حقوق التصويت كافية لمنحها قدرة عملية لتوجيه الأنشطة ذات الصلة بالمنشأة المستثمر بها بشكل منفرد.

تأخذ الشركة بعين الاعتبار كافة الحقائق والظروف ذات الصلة عند تقييم ما إذا كان للشركة حقوق التصويت في

المنشأة المستثمر بها أم لا بشكل كافٍ لمنحها السيطرة ، تشمل تلك الحقائق والظروف ما يلي:

- حجم حقوق التصويت التي تمتلكها الشركة بالنسبة لحجم ومدى ملكية حاملي حقوق التصويت الآخرين
- حقوق التصويت المحتملة التي تمتلكها الشركة وحاملي حقوق التصويت الآخرين والأطراف الأخرى
- الحقوق الناشئة من الترتيبات التعاقدية الأخرى.
- أية حقائق وظروف إضافية قد تشير إلى أن الشركة لها، أو ليست لديها، القدرة الحالية على توجيه الأنشطة ذات الصلة وقت الحاجة لاتخاذ قرارات، بما في ذلك كيفية التصويت في اجتماعات المساهمين السابقة.

الشركة المتكاملة للتأجير التمويلي

(شركة مساهمة عامة محدودة)

إيضاحات حول القوائم المالية الموحدة (يتبع)

للسنة المنتهية في ٣١ كانون الأول ٢٠١٤

(بالدينار الأردني)

تبدأ عملية توحيد الشركة التابعة عندما تحصل الشركة على السيطرة على تلك الشركة التابعة، بينما تتوقف تلك العملية عندما تفقد الشركة السيطرة على الشركة التابعة. وعلى وجه الخصوص، يتم تضمين إيرادات ومصاريف الشركة التابعة المستحوذة أو المستبعدة خلال السنة في بيان الدخل الموحد وبيان الدخل الشامل الموحد من تاريخ حصول الشركة على السيطرة حتى التاريخ الذي تنقطع فيه سيطرة الشركة على الشركة التابعة.

إن الربح أو الخسارة وكل عنصر من عناصر الدخل الشامل الأخرى موزعة على مالكي الشركة ومالكي الحصص غير المسيطرة، إجمالي الدخل الشامل للشركة التابعة موزع على مالكي الشركة والأطراف غير المسيطرة حتى لو أدى ذلك إلى حدوث عجز في أرصدة الأطراف غير المسيطرة.

حيثما لزم الأمر، يتم إجراء تعديلات على البيانات المالية للشركات التابعة لكي تتلائم سياساتها المحاسبية مع تلك المستخدمة من قبل الشركة الأم.

يتم إستبعاد جميع المعاملات بما في ذلك الأصول والالتزامات وحقوق الملكية والأرباح والمصاريف والتدفقات النقدية الناتجة عن المعاملات الداخلية بين الشركة والشركات التابعة عند التوحيد.

الموجودات المالية المحددة بالقيمة العادلة من خلال بيان الدخل

يتم تصنيف الموجودات المالية بالقيمة العادلة من خلال بيان الدخل عندما تكون مقتناه لغرض المتاجرة أو اختيرت لكي تصنف كذلك.

يتم تصنيف الموجودات المالية بغرض المتاجرة إذا:

- تم إقتنائها بشكل أساسي بهدف بيعها في المستقبل القريب.
- تمثل جزء من محفظة أدوات مالية معلومة تديرها المجموعة وتشتمل على نمط فعلي لأداة مالية تحقق أرباح على المدى القصير.
- تمثل مشتقة مالية لكنها غير مصنفة أو فعالة كأداة تحوط.

يمكن تصنيف الموجودات المالية، غير تلك المحتفظ بها بغرض المتاجرة، كموجودات مالية بالقيمة العادلة من خلال بيان الدخل عند التسجيل المبدئي إذا:

- كان مثل هذا التصنيف يزيل أو يقلل بصورة كبيرة أي قياس أو احتساب غير متسق والذي من الممكن أن ينتج فيما لو لم يتم التصنيف على هذا النحو.
- كان الموجود المالي يمثل جزء من مجموعة الموجودات المالية أو المطلوبات المالية أو كلاهما، والتي يتم إدارتها وتقدير أدائها على أساس القيمة العادلة، طبقاً لإدارة المخاطر أو إستراتيجية الاستثمار الموثقة لدى الشركة حيث يتم الحصول على المعلومات حول مجموعة الموجودات المالية أو المطلوبات المالية داخلياً بناءً على هذا الأساس:
- كان الموجود المالي يمثل جزء من عقد يحتوي على مشتق متضمن واحد أو أكثر، وأن معيار المحاسبة رقم (٣٩) الأدوات المالية: الاعتراف والقياس يسمح للعقد الكلي المجمع (الموجود أو IAS) (الدولي المطلوب) بتصنيفه كموجودات مالية معرفة بالقيمة العادلة من خلال بيان الدخل.

تظهر الموجودات المالية بالقيمة العادلة من خلال بيان الدخل بقيمتها العادلة ويتم الاعتراف بأي ربح أو خسارة ناتجة عن إعادة التقييم في الأرباح والخسائر.

يتضمن صافي الربح أو الخسارة أي توزيعات للأرباح أو فائدة مستحقة من الأصل المالي ويتم إدراجها في بيان الدخل.

الشركة المتكاملة للتأجير التمويلي

(شركة مساهمة عامة محدودة)

إيضاحات حول القوائم المالية الموحدة (يتبع)

للسنة المنتهية في ٣١ كانون الأول ٢٠١٤

(بالدينار الأردني)

الموجودات المالية المحددة بالقيمة العادلة من خلال بيان الدخل الشامل الآخر

تصنف الأسهم المدرجة المملوكة للشركة والتي يتم تداولها في سوق مالي نشط كموجودات مالية - متاحة للبيع ويتم إدراجها بالقيمة العادلة كما تمتلك المجموعة استثمارات في أسهم غير مدرجة والتي لا يتم تداولها في (AFS) أسواق نشطة ولكنها مصنفة كذلك كموجودات مالية متاحة للبيع ومسجلة بالقيمة العادلة، وذلك لاعتقاد الإدارة بإمكانية قياس القيمة العادلة لها بطريقة موثوقة. يتم إدراج الأرباح والخسائر الناتجة عن التغيير في القيمة العادلة ضمن بنود الدخل الشامل الأخرى والتي يتم إضافتها إلى بند التغييرات المتراكمة في القيمة العادلة للاستثمارات ضمن حقوق الملكية باستثناء خسائر الإنخفاض في القيمة والتي يتم إدراجها ضمن الأرباح والخسائر. في حال إستبعاد الإستثمار أو وجود إنخفاض في قيمته بشكل محدد، فإن الأرباح أو الخسائر نتيجة تقييمه سابقاً والمثبتة ضمن إحتياطي إعادة تقييم إستثمارات يتم إدراجها ضمن بيان الدخل.

يتم الاعتراف بأي إيرادات توزيعات أرباح الإستثمارات - المتاحة للبيع عند نشوء حق للشركة بأستلام دفعات عن توزيعات أرباح من تلك الإستثمارات.

تحقق الإيراد

تتحقق الإيرادات من عقود التأجير التمويلي على أساس الإستحقاق للأقساط بحيث تتحقق الإيرادات لكل من سنوات العقد بتاريخ إستحقاق قسط الإيجار سواء تم تحصيل القسط أم لا.

يتم تأجيل أرباح البيع بالتقسيط، ويتم الاعتراف بها على أساس الاستحقاق للأقساط بحيث تتحقق هذه الأرباح عند استحقاق القسط سواء تم تحصيله أم لا .

المصاريف

تتضمن المصاريف الإدارية المصاريف المباشرة وغير المباشرة التي لا تتعلق بشكل مباشر بإيرادات عقود التأجير التمويلي وإيرادات بيع بالتقسيط وفقاً للمعايير المحاسبية المتعارف عليها.

النقد وما في حكمه

يتضمن النقد وما في حكمه ، نقد وشيكات في الصندوق ولدى البنوك وبإستحقاقات لا تتجاوز الثلاثة أشهر .

عقود الإيجار

يتم تصنيف عقود الإيجار كعقود إيجار تمويلي إذا ترتب على عقد الإيجار تحويل جوهري لمنافع ومخاطر الملكية المتعلقة بالأصل موضوع العقد إلى المستأجر. ويتم تصنيف عقود الإيجار الأخرى كعقود إيجار تشغيلي.

يتم إثبات المبالغ المطلوبة بموجب عقود الإيجار التمويلي كنظم مدينة بصافي قيمة الإستثمار في عقود الإيجار.

يتم تحميل الإيجارات المستحقة بموجب عقود الإيجار التشغيلي على قائمة الدخل الشامل خلال فترة عقد الإيجار التشغيلي وذلك بإستخدام طريقة القسط الثابت.

يتم توزيع العائد غير المكتسب خلال فترة الإيجار بحيث ينتج عن عائد ثابت ودوري على صافي الإستثمار في عقود الإيجار، ويتم تحميل كلفة السيارات المؤجرة على كلفة المبيعات.

الشركة المتكاملة للتأجير التمويلي

(شركة مساهمة عامة محدودة)

إيضاحات حول القوائم المالية الموحدة (يتبع)

للسنة المنتهية في ٣١ كانون الأول ٢٠١٤

(بالدينار الأردني)

الذمم المدينة وذمم بيع بالتقسيط

تسجل الذمم المدينة وذمم بيع بالتقسيط بالمبلغ الاصلي بعد تنزيل مخصص لقاء المبالغ المقدر عدم تحصيلها ، يتم تكوين مخصص تدني الذمم المدينة عندما يكون هناك دليل موضوعي يشير إلى إحصالية عدم التمكن من تحصيل الذمم المدينة.

الذمم الدائنة والمستحقات

يتم إثبات المطلوبات للمبالغ المستحقة السداد في المستقبل مقابل الخدمات المستلمة سواء تمت أو لم تتم المطالبة بها من قبل المورد.

الإستثمار في الأراضي والعقارات

تظهر الإستثمارات في الأراضي والعقارات بالتكلفة (حسب معيار الدولي رقم ٤٠) حيث خير المعيار الشركة بقيد استثماراتها أما بالتكلفة أو بالقيمة العادلة شريطة أن لا يكون هناك أي عائق يحول دون القدرة على تحديد قيمة الاستثمارات بشكل موثوق، وقد اختارت إدارة الشركة التكلفة لقيد استثماراتها في الأراضي والعقارات.

انخفاض قيمة الموجودات المالية

بتاريخ كل قائمة مركز مالي موحدة ، يتم مراجعة قيم الموجودات المالية ، لتحديد إن كان هنالك مايشير إلى إنخفاض في قيمتها . أما بالنسبة الى الموجودات المالية مثل الذمم المدينة التجارية والموجودات المقيمة فدياً على أنها غير منخفضة القيمة ، فيتم تقييمها لانخفاض القيمة على أساس جماعي . إن الدليل الموضوعي للإنخفاض بقيمة محفظة الذمم المدينة قد يشمل الخبرة السابقة للشركة فيما يخص تحصيل الدفعات ، والزيادة في عدد الدفعات المتأخرة المحفظة والتي تتعدى معدل فترة الإستدانة كما قد يشمل التغيرات الملحوظة في الأوضاع الإقتصادية المحلية والعالمية المترابطة مع تعثر الذمم الدائنة.

يتم تخفيض القيمة المدرجة للأصل المالي بمبلغ خسارة الإنخفاض بالقيمة مباشرة ، وذلك لكافة الأصول المالية بإستثناء الذمم المدينة التجارية ، حيث تم تخفيض القيمة المدرجة من خلال إستعمال حساب مخصصات. عندما تعتبر إحدى الذمم المدينة غير قابلة للتحصيل يتم عندها شطب مبلغ الذمة والمبلغ المقابل في حساب المخصصات . يتم الإعراف بالتغيرات في القيمة المدرجة لحساب المخصصات في قائمة الدخل الشامل الموحدة.

فيما يتعلق بأدوات حقوق الملكية المتاحة للبيع ، لا يتم عكس خسائر الإنخفاض بالقيمة المعترف بها سابقاً من خلال قائمة الدخل الشامل الموحدة. إن أي زيادة في القيمة العادلة تأتي بعد خسارة إنخفاض يتم الإعراف بها مباشرة في بيان حقوق الملكية الموحدة.

الغاء الإعراف

تقوم الشركة بإلغاء الإعراف بأصل مالي فقط عند إنتهاء الحقوق التعاقدية المتعلقة باستلام التدفقات النقدية من الأصل المالي ، وبشكل جوهري كافة مخاطر ومنافع الملكية إلى منشأة أخرى . أما في حالة عدم قيام الشركة بتحويل أو الإحتفاظ بشكل جوهري بمخاطر ومنافع الملكية وإستمرارها بالسيطرة على الأصل المحول فإن الشركة تقوم بالإعراف بحصتها المستبقاة في الأصل المحول والمطلوبات المتعلقة به في حدود المبالغ المتوقع دفعها . أما في حالة إحتفاظ الشركة بشكل جوهري بكافة مخاطر ومنافع الملكية للأصل المحول ، فإن الشركة تستمر بالاعتراف بالأصل المالي .

الشركة المتكاملة للتأجير التمويلي

(شركة مساهمة عامة محدودة)

إيضاحات حول القوائم المالية الموحدة (يتبع)

للسنة المنتهية في ٣١ كانون الأول ٢٠١٤

(بالدينار الأردني)

الممتلكات والمعدات

تظهر الممتلكات والمعدات بالكلفة بعد تنزيل الإستهلاكات المتراكمة. تعتبر مصاريف الإصلاح والصيانة مصاريف إيرادية، ويجري احتساب الإستهلاكات على أساس الحياة العملية المقدرة للممتلكات والمعدات وذلك بإستعمال طريقة القسط الثابت. إن معدلات الإستهلاك للبنود الرئيسية لهذه الموجودات هي على النحو الآتي :

معدل الإستهلاك السنوي	
٢ - ٤ %	مباني
١٠ - ٢٠ %	أثاث ومفروشات
٢٠ - ٢٥ %	أجهزة إلكترونية وكهربائية
١٠ - ٣٣ %	أجهزة وبرامج الحاسوب
١٠ - ٢٥ %	ديكورات
١٥ %	سيارات

يتم مراجعة العمر الإنتاجي وطريقة الإستهلاك بشكل دوري للتأكد من أن طريقة وفترة الإستهلاك تتناسب مع المنافع الاقتصادية المتوقعة من الممتلكات و المعدات.

يتم اجراء اختبار لتدني القيمة التي تظهر بها الممتلكات والمعدات في قائمة المركز المالي الموحدة عند ظهور أي أحداث أو تغيرات في الظروف تظهر أن هذه القيمة غير قابلة للإسترداد. في حال ظهور أي مؤشر لتدني القيمة، يتم إحتساب خسائر تدني تبعاً لسياسة تدني قيمة الموجودات.

عند أي إستبعاد لاحق للممتلكات والمعدات فإنه يتم الإعتراف بقيمة المكاسب أو الخسارة الناتجة، التي تمثل الفرق ما بين صافي عوائد الإستبعاد والقيمة التي تظهر بها الممتلكات والمعدات في قائمة المركز المالي الموحدة ، مجمل الربح والخسارة.

إيضاحات حول القوائم المالية الموحدة (يتبع)

للسنة المنتهية في ٣١ كانون الأول ٢٠١٤

(بالدينار الأردني)

انخفاض قيمة الموجودات غير المتداولة

تعمل الشركة في تاريخ كل قائمة مركز مالي موحدة على مراجعة القيم المدرجة لموجوداتها وذلك لتحديد إن كان هنالك ما يشير إلى أن هذه الموجودات قد تعرضت إلى خسائر انخفاض القيمة. إذا وجد ما يشير إلى ذلك يتم تقدير القيمة القابلة للإسترداد للأصل وذلك لتحديد خسائر انخفاض القيمة (إن وجدت). في حال عدم التمكن من تقدير القيمة القابلة للإسترداد لأصل محدد، تقوم الشركة بتقدير القيمة القابلة للإسترداد للوحدة المنتجة للنقد التي يعود إليها الأصل نفسه. عندما يمكن تحديد أسس توزيع معقولة وثابتة، يتم توزيع الأصول المشتركة إلى وحدات منتجة للنقد محددة، أو يتم توزيعها إلى أصغر مجموعة من الوحدات المنتجة للنقد التي يمكن تحديد أسس توزيع معقولة وثابتة لها.

إن القيمة القابلة للإسترداد هي القيمة العادلة للأصل ناقصاً تكلفة البيع أو القيمة في الاستخدام، أيهما أعلى.

في حال تقدير القيمة القابلة للإسترداد لأصل (أو لوحدة منتجة للنقد) بما يقل عن القيمة المدرجة، يتم تخفيض القيمة المدرجة للأصل (الوحدة المنتجة للنقد) إلى القيمة القابلة للإسترداد. يتم الاعتراف بخسائر الإنخفاض مباشرة في قائمة الدخل الشامل الموحدة، إلا إذا كان الأصل معاد تقييمه فيتم عندها تسجيل خسائر الإنخفاض كتنزيل من مخصص إعادة التقييم.

المخصصات

يتم تكوين المخصصات عندما يكون على الشركة أي التزام حالي (قانوني أو متوقع) ناتج عن أحداث سابقة والتي تعتبر تكلفة سدادها محتملة ويمكن تقديرها بشكل موثوق.

يتم قياس المخصصات حسب أفضل التوقعات للبدل المطلوب لمقابلة الإلتزام كما بتاريخ قائمة المركز المالي الموحدة بعد الأخذ بعين الإعتبار المخاطر والأمور غير المؤكدة المحيطة بالإلتزام. عندما يتم قياس المخصص باستخدام التدفقات النقدية المقدرة لسداد الإلتزام الحالي، فإنه يتم الاعتراف بالذمة المدينة كموجودات في حالة كون استلام واستعاضة المبلغ مؤكدة ويمكن قياس المبلغ بشكل موثوق.

استخدام التقديرات

إن إعداد القوائم المالية وتطبيق السياسات المحاسبية يتطلب من إدارة الشركة القيام بتقديرات واجتهادات تؤثر في مبالغ الموجودات والمطلوبات المالية والإفصاح عن الإلتزامات المحتملة، كما أن هذه التقديرات والاجتهادات تؤثر في الإيرادات والمصاريف والمخصصات، وكذلك التغيرات في القيمة العادلة التي تظهر ضمن قائمة الدخل الشامل الموحدة وبشكل خاص يتطلب من إدارة الشركة إصدار أحكام واجتهادات هامة لتقدير مبالغ التدفقات النقدية المستقبلية وأوقاتها، إن التقديرات المذكورة مبنية بالضرورة على فرضيات وعوامل متعددة لها درجات متفاوتة من التقدير وعدم التيقن وأن النتائج الفعلية قد تختلف عن التقديرات وذلك نتيجة التغيرات الناجمة عن أوضاع وظروف تلك التقديرات في المستقبل.

الشركة المتكاملة للتأجير التمويلي

(شركة مساهمة عامة محدودة)

إيضاحات حول القوائم المالية الموحدة (يتبع)

للسنة المنتهية في ٣١ كانون الأول ٢٠١٤

(بالدينار الأردني)

معلومات القطاعات

قطاع الأعمال يمثل مجموعة من الموجودات والعمليات التي تشترك معاً في تقديم منتجات أو خدمات خاضعة لمخاطر وعوائد تختلف عن تلك المتعلقة بقطاعات أعمال أخرى والتي يتم قياسها وفقاً للتقارير التي تم إستعمالها من قبل المدير التنفيذي وصانع القرار الرئيسي لدى الشركة.

القطاع الجغرافي يرتبط في تقديم منتجات في بيئة اقتصادية محددة خاضعة لمخاطر وعوائد تختلف عن تلك المتعلقة بقطاعات عمل في بيئات اقتصادية.

التقاص

يتم اجراء تقاص بين الموجودات المالية والمطلوبات واطهار المبلغ الصافي في قائمة المركز المالي الموحدة فقط عندما تتوفر الحقوق القانونية الملزمة وكذلك عندما يتم تسويتها على أساس التقاص أو يكون تحقق الموجودات وتسوية المطلوبات في نفس الوقت.

ضريبة الدخل

تخضع الشركة لنص القانون المؤقت لضريبة الدخل لسنة ٢٠٠٩ وتعديلاته اللاحقة والتعليمات الصادرة عن دائرة ضريبة الدخل في المملكة الأردنية الهاشمية ، ويتم الإستدراك لها وفقاً لمبدأ الإستحقاق ، يتم إحتساب مخصص الضريبة على أساس صافي الربح المعدل. وتطبيقاً للمعيار المحاسبي الدولي رقم (١٢) فإنه قد يترتب للشركة موجودات ضريبية مؤجلة ناتجة عن الفروقات المؤقتة بين القيمة المحاسبية والضريبية للموجودات والمطلوبات والمتعلقة بالمخصصات هذا ولم يتم اظهار تلك الموجودات ضمن القوائم المالية المرفقة حيث أنها غير جوهرية.

تحويل العملات الأجنبية

يتم تحويل المعاملات بالعملة الاجنبية الى الدينار الاردني بأسعار التحويل عند اجراء المعاملة و المعلنة من قبل البنك المركزي أما العمليات التي تحدث خلال السنة فيتم تحويلها بإستخدام متوسط الأسعار السائدة بتاريخ تلك العمليات وتؤخذ فروقات التقييم الى قائمة الدخل الشامل الموحدة.

الشركة المتكاملة للتأجير التمويلي

(شركة مساهمة عامة محدودة)

إيضاحات حول القوائم المالية الموحدة (يتبع)

للسنة المنتهية في ٣١ كانون الأول ٢٠١٤

(بالدينار الأردني)

٤- الممتلكات والمعدات

٣١ كانون الأول	استيعادات	إضافات	١ كانون الثاني	
				الكلفة :
١,٦٢٦,٨٥٦	-	-	١,٦٢٦,٨٥٦	مباني *
١١٤,٣٣١	(١,٩٠٣)	١١,٨٦٠	١٠٤,٣٧٤	أثاث ومفروشات
١٣٦,٣٠٩	-	٨,٨٤١	١٢٧,٤٦٨	أجهزة وبرامج حاسوب
٣٦,٩٤٠	-	١١,٧٠٦	٢٥,٢٣٤	أجهزة إلكترونية وكهربائية
٧٨,٩٩٩	(٧,٣٤٦)	٤,١٥٨	٨٢,١٨٧	ديكورات
١٤٣,٧٧١	(١٠٦,٩٠٧)	٤٦,٨٢٠	٢٠٣,٨٥٨	سيارات
٢,١٣٧,٢٠٦	(١١٦,١٥٦)	٨٣,٣٨٥	٢,١٦٩,٩٧٧	مجموع الكلفة
				الاستهلاكات:
٥٥٨,٥٣٢	-	٥٥,٩١٠	٥٠٢,٦٢٢	مباني
٨٤,٤٤٧	(٥٠٥)	١٢,٠٥٧	٧٢,٨٩٥	أثاث ومفروشات
٧٨,٨٧٠	-	١٤,٥٤١	٦٤,٣٢٩	أجهزة وبرامج حاسوب
٢٢,٩٩٨	-	٤,٣٥٧	١٨,٦٤١	أجهزة إلكترونية وكهربائية
٤٥,٤٢٣	(٧,٧٠٠)	١٤,٨٤٣	٣٨,٢٨٠	ديكورات
٣٢,١٥٩	(١٠٢,٠٨٧)	٢٣,٨٧٤	١١٠,٣٧٢	سيارات
٨٢٢,٤٢٩	(١١٠,٢٩٢)	١٢٥,٥٨٢	٨٠٧,١٣٩	مجموع الاستهلاكات
			١,٣٦٢,٨٣٨	القيمة الدفترية الصافية ١ كانون الثاني
١,٣١٤,٧٧٧				القيمة الدفترية الصافية ٣١ كانون الأول

* ان المباني وتكلفتها ١,١٦٨,٦٥٦ دينار اردني مقامة على اراضي مستأجرة لمدة (١٨) سنة و (٣) أشهر تبدأ من تاريخ ١ تموز ٢٠٠٤ وتنتهي بتاريخ ١ تشرين الأول ٢٠٢٢ - (إيضاح - ٢٤).

٥- الاستثمارات في الاراضي

تتضمن الاستثمارات في الاراضي ارض في منطقة سحاب تتكون من قطعة واحدة بمساحة ١٢,٠٨٤ م^٢ وتكلفة ٧٦٠,٤١٧ دينار اردني وهي مسجلة بإسم الشركة وخلال عام ٢٠١٤ تم إضافة مساحة ٧١٠ م^٢ لتصبح المساحة الاجمالية ١٢,٧٩٤ م^٢ وبكلفة اجمالية ٨٢٧,٩٩٨ دينار أردني. كما تتضمن ارض في منطقة الجيزة تتكون من قطعة واحدة بمساحة ٣,٤٣٨ م^٢ وتكلفة ٩٢,١١٤ دينار اردني وهي مسجلة بإسم الشركة.

الشركة المتكاملة للتأجير التمويلي

(شركة مساهمة عامة محدودة)

إيضاحات حول القوائم المالية الموحدة (يتبع)

للسنة المنتهية في ٣١ كانون الأول ٢٠١٤

(بالدينار الأردني)

كما تتضمن أرض في منطقة جنوب عمان (القنيطرة) تتكون من قطعة واحدة بمساحة ٥٣,٤٠٧ م^٢ وبكلفة ١,٥٠٠,٠٠٠ دينار أردني وهي مسجلة بإسم الشركة.

كما تتضمن ارض في منطقة جنوب عمان (الزعران) تتكون من قطعتين بمساحة ٢٠,١٩٥ م^٢ وبتكلفة ٤١,٥٨٦ دينار اردني وهي مسجلة بإسم الشركة التابعة (الشركة المتكاملة لبيع المركبات ذ.م.م).

٦- الاستثمارات العقارية

تتضمن استثمارات عقارية فيلا مقامة على قطعة ارض رقم ٨٣٤ من اراضي عمان بمساحة ٢,١٧٥ م^٢ وبتكلفة ١,٤٥٠,٠٠٠ دينار اردني وهي مسجلة بإسم الشركة.

٧- صافي الإستثمار في عقود الإيجار التمويلي

٢٠١٣	٢٠١٤	
٢٠,٣٧٤,٥١٩	١٨,٢٣٤,٩١٣	الحد الأدنى لدفعات الإيجار والمصاريف المؤجلة
٥,٤٨٣	٢,٠٥٠	ينزل: مصاريف صيانة وتأمين مؤجلة
٢٠,٣٦٩,٠٣٦	١٨,٢٣٢,٨٦٣	صافي الحد الأدنى لدفعات الإيجار
٢,٥٩٠,٩٠٠	١,٠٤٣,٣٤١	يضاف: القيمة المتبقية لعقود الإيجار
		ينزل:
١,٨٤٤,٦٠٧	١,٥٣٤,٧١٨	الجزء المتداول من العائد غير المكتسب
١,١٣٥,٤٨٦	٨٠٩,٦٤٩	الجزء غير المتداول من العائد غير المكتسب
١٩,٩٧٩,٨٤٣	١٦,٩٣١,٨٣٧	صافي الإستثمار في عقود الإيجار التمويلي
٨,٧٣٤,٥١٩	٨,٣٥٤,٩٨٥	ينزل الجزء المتداول
١١,٢٤٥,٣٢٤	٨,٥٧٦,٨٥٢	الجزء غير المتداول

إن الحد الأدنى لدفعات الإيجار والمصاريف المؤجلة يستحق التحصيل خلال السنوات التالية:

٢٠١٣	٢٠١٤	
١٠,٥٨١,٩٧٩	-	٣١ كانون الأول ٢٠١٤
٥,٧٠٧,٢٠٣	٩,٨٩٠,٨١٠	٣١ كانون الأول ٢٠١٥
٢,٧٥٩,٣٤١	٥,٥١٠,٠٠٧	٣١ كانون الأول ٢٠١٦
٦٩٥,٥٨٨	٢,٠٩٦,٧٣٥	٣١ كانون الأول ٢٠١٧
٣٥٩,٧٣٦	٤٣٩,٨٨٦	٣١ كانون الأول ٢٠١٨
١٨٦,٠٢٢	١٨٣,٦٤٠	٣١ كانون الأول ٢٠١٩
٨٤,٦٥٠	٧٣,١٤٠	٣١ كانون الأول ٢٠٢٠
-	٤٠,٦٩٥	٣١ كانون الأول ٢٠٢١
٢٠,٣٧٤,٥١٩	١٨,٢٣٤,٩١٣	

٨- نمم بيع بالتقسيط

يتمثل هذا البند بقيمة عمليات البيع بالتقسيط ويوجد بها كفالات و ضمانات تعادل قيمة الدين.

الشركة المتكاملة للتأجير التمويلي

الشركة المتكاملة للتأجير التمويلي

(شركة مساهمة عامة محدودة)

ايضاحات حول القوائم المالية الموحدة (بتبع)

للسنة المنتهية في ٣١ كانون الأول ٢٠١٤

(بالدينار الأردني)

٩- المصاريف المدفوعة مقدماً والحسابات المدينة الأخرى

٢٠١٣	٢٠١٤	
١٤٢,٥٣٨	١٣٠,٧٧٠	مصاريف مدفوعة مقدماً
١٢,٢٩٥	١٢,٢٩٥	تأمينات مسترده
٧٥٠	٦٥٠	تأمينات كفالات
٣٦,٨٧٩	-	أمانات ضريبة مبيعات
٤٤,٥٠٠	٤٢,٠٧٠	نمم موظفين
٢٣٦,٩٦٢	١٨٥,٧٨٥	

١٠- المدينون

٢٠١٣	٢٠١٤	
٢,٤٨٤,١٧٢	٣,٨٧٣,٤٧٤	نمم مدينة
-	١١,٥٧٢	مطلوب من جهات ذات علاقة (إيضاح - ١٨)
(٩٠١,٦٣٧)	(١,٢٥١,٨٧١)	مخصص تندي نمم مدينة
١,٥٨٢,٥٣٥	٢,٦٣٣,١٧٥	

١١- الموجودات المالية المحددة بالقيمة العادلة من خلال بيان الدخل الشامل

٢٠١٣	٢٠١٤	
١١٩,٢٠٨	٢٠٨,٩٧٢	استثمارات في قطاع البنوك
٩,٦٠٠	٩,٦٠٠	استثمارات في قطاع الصناعة
٢٨٣,٨٣٧	٣٠٢,٨٣٤	استثمارات في قطاع الخدمات (شركات عقارية واستثمارية ومالية وتجارية)
٤١٢,٦٤٥	٥٢١,٤٠٦	

١٢- الاحتياطات

الإحتياطي الإجباري:

تماشياً مع متطلبات قانون الشركات في المملكة الأردنية الهاشمية والنظام الأساسي للشركة، تقوم الشركة بتكوين احتياطي اجباري بنسبة ١٠ بالمئة من الربح الصافي حتى يبلغ هذا الاحتياطي ربع رأسمال الشركة ويجوز الاستمرار في اقتطاع هذه النسبة بموافقة الهيئة العامة للشركة إلى أن يبلغ هذا الاحتياطي ما يعادل مقدار رأسمال الشركة المصرح به. إن هذا الاحتياطي غير قابل للتوزيع كأصلبة أرباح على المساهمين.

الإحتياطي الإختياري:

تماشياً مع متطلبات قانون الشركات في المملكة الأردنية الهاشمية والنظام الأساسي للشركة، فإنه يجوز للشركة أن تقوم بتكوين احتياطي اختياري بما لا يزيد على ٢٠ بالمئة من الربح الصافي بناءً على قرار مجلس إدارتها. وقد قرر مجلس الإدارة عدم اقتطاع أي مبلغ للإحتياطي الإختياري خلال العام من الربح الصافي للشركة. إن هذا الإحتياطي قابل للتوزيع كأصلبة أرباح على المساهمين بعد موافقة الهيئة العامة للشركة على ذلك.

إيضاحات حول القوائم المالية الموحدة (بتبع)
للسنة المنتهية في ٣١ كانون الأول ٢٠١٤
(بالدينار الأردني)

١٣ - القروض

٢٠١٣	٢٠١٤	
١,٩٧٠,٢٧٧	٩١٣,٦٥٢	قروض بنك الإتحاد
٤,١٨٨,٣٦٧	٣,٨٠٦,٨٠٦	قروض بنك المال الأردني
٦٥٢,٧٤٩	٤٧٧,٩٢٨	قروض بنك سوسيته جنرال
٢,٣٩٨,٦٩٠	٤,٠٣٩,٦٩٥	قروض البنك التجاري الأردني
٣,٨٠٠,٦٣٨	٤,٢٧٠,٤٣٣	قرض بنك الإسكان للتجارة والتمويل
١,٤١١,٦٠٥	٥١٥,٩٧٢	قروض بنك عودة
٢,٥٧٩,٥٥٦	٣,٢٦٤,٥٤٧	قروض البنك الأردني الكويتي
١,٧١٣,٦٣٨	٢,٠٠٧,٢٤٠	قروض بنك الاستثمار العربي الاردني
١,٧٠٢,٥١٥	١,٢٩٧,٠١٩	قروض بنك ابو ظبي الوطني
٥٨٢,٣٥٠	١,٣٩٤,٦٢٩	قروض البنك الاستثماري الأردني
-	١٤١,٠٣٧	قروض المصرف الاهلي العراقي
٢١,٠٠٠,٣٨٥	٢٢,١٢٨,٩٥٨	اجمالي القروض
١٢,٨٠٩,٨٣٣	١٣,٧٩٨,٢٠٠	ينزل: الجزء المتداول
٨,١٩٠,٥٥٢	٨,٣٣٠,٧٥٨	الجزء طويل الاجل

- قروض بنك الإتحاد:-

حصلت الشركة على تسهيلات بنكية على شكل قرض متجدد بسقف ٢,٠٠٠,٠٠٠ دينار أردني بفائدة ٩% سنوياً وبدون عمولة، وبضمان كفالة الشركة.

كما حصلت الشركة التابعة على شكل قرض متجدد بسقف ٥٠٠,٠٠٠ دينار اردني وبفائدة ٩% سنوياً وبدون عمولة، ويسدد القرض بموجب اقساط شهرية متتالية ومنتظمة عددها (٣٦) قسط شهرياً وهي بضمان الشركة المتكاملة للتأجير التمويلي (الشركة الأم).

- قروض بنك المال الأردني:-

حصلت الشركة على تسهيلات بنكية على شكل قرض متجدد بسقف ٣,٧٥٠,٠٠٠ دينار أردني وبفائدة ٨,٥% سنوياً وبدون عمولة، وبضمان كفالة الشركة.

كما حصلت الشركة التابعة على تسهيلات بنكية على شكل قرض متجدد بسقف ١,٠٠٠,٠٠٠ دينار اردني وبفائدة ٨,٥% سنوياً وبدون عمولة وبضمان كفالة الشركة المتكاملة للتأجير التمويلي (الشركة الأم).

- قرض بنك عودة:-

حصلت الشركة على تسهيلات بنكية على شكل قرض متجدد بسقف ١,٨٠٠,٠٠٠ دينار أردني وبفائدة ٩% سنوياً وعمولة بمعدل ٠,٥% ، وهي بضمان كفالة الشركة.

- قرض بنك سوسيته جنرال:-

حصلت الشركة على تسهيلات بنكية على شكل قرض بسقف ١,٠٠٠,٠٠٠ دينار أردني وبفائدة ٩,٢٥% سنوياً وبدون عمولة، وهي بضمان كفالة الشركة.

الشركة المتكاملة للتأجير التمويلي

(شركة مساهمة عامة محدودة)

ايضاحات حول القوائم المالية الموحدة (بتبع)

للسنة المنتهية في ٣١ كانون الأول ٢٠١٤

(بالدينار الأردني)

- قرض بنك الاستثمار العربي الاردني :-

حصلت الشركة على تسهيلات بنكية على شكل قرض مقداره ٢,٠٠٠,٠٠٠ دينار أردني وبفائدة ٨,٥% سنوياً وعمولة بمعدل ٠,٢٥% ، ويسدد القرض على ٤٨ دفعة شهرية متساوية مقابل شيكات مؤجلة الدفع مسحوبة على شركات ذات ملاءة وتم منح هذا القرض لغايات تمويل رأس المال العامل.

كما حصل فرع الشركة في كردستان العراق على تسهيلات بنكية على شكل قرض بسقف ٦,٥٠٠,٠٠٠ دولار امريكي من البنك الاستثماري العربي الاردني فرع دولة قطر وينسبة الفائدة السائدة في دولة قطر وبضمان كفالة الشركة .

- قروض البنك الأردني الكويتي:-

حصلت الشركة على تسهيلات بنكية على شكل قرض بسقف ١,٧٠٠,٠٠٠ دينار أردني، وبفائدة ٩% سنوياً وبدون عمولة وهي بضمان كفالة الشركة.

كما حصلت الشركة التابعة على تسهيلات بنكية على شكل قرض بسقف ٥٠٠,٠٠٠ دينار اردني وبفائدة ٩% سنوياً وبدون عمولة وهي بضمان كفالة الشركة المتكاملة للتأجير التمويلي (الشركة الأم).

كما حصل فرع الشركة في كردستان العراق على تسهيلات بنكية على شكل قرض بسقف ٦,٧٠٠,٠٠٠ دولار امريكي من البنك الاردني الكويتي فرع قبرص وينسبة الفائدة السائدة في جمهورية قبرص وبضمان كفالة الشركة.

- قروض بنك الاسكان للتجارة والتمويل :-

حصلت الشركة على تسهيلات بنكية على شكل قرض بسقف مقداره ١,٥٠٠,٠٠٠ دينار أردني وبفائدة بمعدل ٨,٥% سنوياً وبدون عمولة وهي بضمان كفالة الشركة.

كما حصلت الشركة التابعة على تسهيلات بنكية على شكل قرض بسقف ٥٠٠,٠٠٠ دينار وبفائدة ٨,٥% سنوياً وبدون عمولة وبضمان كفالة الشركة المتكاملة للتأجير التمويلي (الشركة الأم).

كما حصل فرع الشركة في أربيل على تسهيلات بنكية على شكل قرض بسقف ٤,٦٠٠,٠٠٠ دولار امريكي من بنك الاسكان للتجارة والتمويل فرع البحرين وينسبة الفائدة السائدة في مملكة البحرين وبضمان كفالة الشركة.

- قروض البنك التجاري الأردني:-

حصلت الشركة على تسهيلات بنكية على شكل قرض بسقف ٣,٢٠٠,٠٠٠ دينار أردني، وبفائدة ٨,٥% سنوياً وبدون عمولة وهي بضمان كفالة الشركة.

كما حصلت الشركة التابعة على تسهيلات بنكية على شكل قرض بسقف ١,٧٠٠,٠٠٠ دينار اردني وبفائدة ٨,٥% سنوياً وبدون عمولة وبضمان كفالة الشركة المتكاملة للتأجير التمويلي (الشركة الأم).

- قرض بنك ابو ظبي الوطني :-

حصلت الشركة تسهيلات بنكية على شكل قرض مقداره ٢,٠٠٠,٠٠٠ دينار أردني وبفائدة بمعدل ٨,٧٥% سنوياً وعمولة بمعدل ٠,٥% سنوياً وهي بضمان كفالة الشركة.

الشركة المتكاملة للتأجير التمويلي

(شركة مساهمة عامة محدودة)

ايضاحات حول القوائم المالية الموحدة (بتبع)

للسنة المنتهية في ٣١ كانون الأول ٢٠١٤

(بالدينار الأردني)

- قرض البنك الاستثماري الأردني:-

حصلت الشركة على تسهيلات بنكية على شكل قرض متناقص بسقف مقداره ١,٤٦٧,٥٩٦ دينار أردني وبفائدة بمعدل ٨,٥% سنوياً وبدون عمولة وهي بضمان كفالة الشركة.

- المصرف الاهلي العراقي :-

حصل فرع الشركة في كردستان العراق على تسهيلات بنكية على شكل قرض بسقف ٢,٠٠٠,٠٠٠ دولار امريكي وبنسبة الفائدة السائدة وبضمان كفالة الشركة.

١٤- المصاريف المستحقة والحسابات الدائنة الأخرى

٢٠١٣	٢٠١٤	
٩٠,١٥٧	٨٩,٣٧٩	مصاريف مستحقة
١,٤٧٥	٤,٦١٠	أمانات ضريبية دخل
٧٦٨	٦٩٢	أمانات اللجنة الاجتماعية
-	٨٢,٧٨٤	أمانات ضريبية المبيعات
٥,٢٩٨	٣,٩٧٨	أمانات مساهمين
٤,٠٠٦	٤,٦٤٧	أمانات ضمان الإجتماعي
٣٢٦,٦٨٢	٣١٩,٩١٣	ضريبية دخل مستحقة (ايضاح - ١٧)
٥٣,٢٥٣	١١٣,٧٤٩	ضريبية دخل فرع اجنبي
٣,٣٠٠	-	مخصص مكافأة نهاية الخدمة
١٨,٠٠٠	١٨,٠٠٠	مكافأة أعضاء مجلس الإدارة
٥٠٢,٩٣٩	٦٣٧,٧٥٢	

١٥- الدائنون والشيكات الآجلة

٢٠١٣	٢٠١٤	
٤٥٥,٠٩١	٤٤٥,١٤٢	دائنون
١٩,٢٤٨	٧,٤٣٥	شيكات آجلة
٣٨,٣٠١	٤,٢٩٤	مطلوبات الى جهات ذات علاقة (ايضاح - ١٨)
٥١٢,٦٤٠	٤٥٦,٨٧١	

الشركة المتكاملة للتأجير التمويلي
(شركة مساهمة عامة محدودة)

إيضاحات حول القوائم المالية الموحدة (يتبع)
للسنة المنتهية في ٣١ كانون الأول ٢٠١٤
(بالدينار الأردني)

١٦- البنوك الدائنة

المستغل		الضمانات	نسبة العمولة	نسبة الفائدة	السقف الممنوح	البيان
٢٠١٣	٢٠١٤					
٢١٤,٧٠٩	٥١٩,٠٤٧	كفالة الشركة	-	%٩	٩٦٣,٠٠٠	بنك الأردن الكويتي
١,٣٩٠,٤٤٣	١,٥٤٠,٨٩٥	كفالة الشركة	-	%٨,٥	١,٦٠٠,٠٠٠	بنك التجاري الأردني
١,٤٤١,٩١٣	١,٥٤٢,٤٠٣	كفالة الشركة	-	%٨,٥	١,٧٥٠,٠٠٠	بنك المال الأردني
١١٣,٢٦٠	٢٠,٧٥٥	كفالة الشركة	%٠,٥	%٩	٢٠٠,٠٠٠	بنك عودة
٦٠٠,٤٥٢	٥٣٧,٣٨٧	كفالة الشركة	%١	%٩	٧٠٠,٠٠٠	بنك الاتحاد
١٤٢,٧٤٠	-	كفالة الشركة	-	%٩,٢٥	٢٥٠,٠٠٠	بنك سوسيته جنرال
٧٠٤,٦٧٤	٦٠٠,١٤٦	كفالة الشركة	-	%٨,٥	٨٢١,٠٠٠	بنك الاسكان للتجارة والتمويل
١٠٨,١٧١	٢٣٧,٨٤٠	كفالة الشركة	-	%٩	٢٥٠,٠٠٠	بنك الاستثمار العربي الاردني
١٢٤,٧٨١	١١٤,٥٥٠	كفالة الشركة	%٠,٥	%٨,٧٥	٢٠٠,٠٠٠	بنك أبو ظبي الوطني
٤١٨,٧٢١	٤٣٩,٦٨٨	كفالة الشركة	-	%٨,٥	٥٠٠,٠٠٠	بنك الاستثمار الأردني
٢٦٥,٠٩٢	٣٧٨,٤٧٧	كفالة الشركة	-	%٨,٥	٧١٠,٠٠٠	المصرف الاهلي العراقي - فرع أربيل
٥,٥٢٤,٩٥٦	٥,٩٣١,١٨٨					

١٧- ضريبة الدخل

ان حركة ضريبة الدخل هي كما يلي :

٢٠١٣	٢٠١٤	
٣٥٣,٠٢٨	٣٢٦,٦٨٢	الرصيد في ١ كانون الثاني
(٤٣٣,١٥٢)	(٤٠٣,٠٤١)	المسدد خلال السنة
٤٠٦,٨٠٦	396.272	المخصص للسنة
٣٢٦,٦٨٢	٣١٩,٩١٣	الرصيد في ٣١ كانون الأول

أنهت الشركة علاقتها مع ضريبة الدخل حتى نهاية عام ٢٠١٢ وبالنسبة لعام ٢٠١٣ فقد تم تقديم كشف التقدير الذاتي ولم يتم تدقيقها من قبل ضريبة الدخل والمبيعات حتى تاريخ اعداد القوائم المالية الموحدة للشركة.

اما بالنسبة للشركة المتكاملة لبيع المركبات (شركة تابعة) تم تقديم كشف تقدير الذاتي للاعوام ٢٠١١ و ٢٠١٢ و ٢٠١٣ ولم يتم تدقيقها من قبل دائرة ضريبة الدخل والمبيعات حتى تاريخ اعداد القوائم المالية الموحدة للشركة.

إيضاحات حول القوائم المالية الموحدة (بتبع)
للسنة المنتهية في ٣١ كانون الأول ٢٠١٤
(بالدينار الأردني)

١٨ - المعاملات مع جهات ذات علاقة

قامت الشركة خلال السنة بإجراء معاملات مع الجهات ذات العلاقة التالية :

العلاقة	الاسم
شقيقة	شركة الآليات الرائدة (ذ.م.م)
شقيقة	شركة نقولا أبو خضر (ذ.م.م)
شقيقة	شركة المحيط لتجارة الزيوت المعدنية (ذ.م.م)

ان المعاملات الجوهرية والمبالغ المتعلقة بها هي كما يلي :

٢٠١٣	٢٠١٤	
٦٧٤,٤٧٥	٥٥٢,١٧٠	مشتريات
-	-	إصدار عقود تأجير تمويلي
٣٦٧,٧٦٢	٥٤٥,٠٦٠	دفعات مقبوضة عن أقساط تأجير تمويلي
-	-	إصدار عقود بيع بالتقسيط
٨١,٣٢٩	-	دفعات مقبوضة عن أقساط بيع بالتقسيط
٣١٢,٨٥٨	٣٢٥,٨٧٣	إيرادات من الإيجارات

يتكون المطلوب من جهات ذات علاقة كما في ٣١ كانون الأول مما يلي:

٢٠١٣	٢٠١٤	
-	١١,٥٧٢	شركة الآليات الرائدة (ذ.م.م)
-	١١,٥٧٢	

يتكون المطلوب الى جهات ذات علاقة كما في ٣١ كانون الأول مما يلي :

٢٠١٣	٢٠١٤	
٣٤,٠٧٨	-	شركة الآليات الرائدة (ذ.م.م)
٦٩٠	١,٠٠٧	شركة المحيط لتجارة الزيوت المعدنية (ذ.م.م)
٣,٥٣٣	٣,٢٨٧	شركة نقولا أبو خضر (ذ.م.م)
٣٨,٣٠١	٤,٢٩٤	

قامت الشركة خلال السنة بقاء المكافآت والبدلات والمزايا التالية لصالح أعضاء مجلس الإدارة والمدير العام:

٢٠١٣	٢٠١٤	
١٨,٠٠٠	١٨,٠٠٠	مكافأة أعضاء مجلس الإدارة
١٨٢,٢٤٠	١٧٩,٩١٢	الرواتب والعلاوات والمكافآت التي تقاضاها المدير العام

الشركة المتكاملة للتأجير التمويلي
(شركة مساهمة عامة محدودة)

إيضاحات حول القوائم المالية الموحدة (بتبع)
للسنة المنتهية في ٣١ كانون الأول ٢٠١٤
(بالدينار الأردني)

١٩ - صافي الإيرادات من عقود الإيجار التمويلي

٢٠١٣	٢٠١٤	
٣,٢٧٩,٦٢١	٣,٣١٤,٧٢١	العائد على عقود الإيجار التمويلي
		تنزل الكلفة :
(٨,٩٢٩)	(١٤,٥٥٧)	رسوم تأمين
(٣٠,٩٧٤)	(٣,٨٨٢)	صيانة وتصليلات
(٣٢,١٤٣)	(٢٥,٧٧٥)	رسوم ورخص وطابع
٣,٢٠٧,٥٧٥	٣,٢٧٠,٥٠٧	

٢٠ - صافي الإيرادات من الإيجارات

٢٠١٣	٢٠١٤	
٣١٢,٨٥٨	٣٢٥,٨٧٢	الإيرادات من الإيجارات
		تنزل الكلفة :
(٥٧,٠٠٠)	(٥٧,٠٠٠)	استئجار أراضي
(١,٠٢٤)	(٨١٨)	رسوم تأمين
(٥٥,٩١٠)	(٥٥,٩١٠)	استهلاكات
١٩٨,٩٢٤	٢١٢,١٤٤	

٢١ - صافي إيرادات البيع بالتقسيط

٢٠١٣	٢٠١٤	
٢,٢١٠,٧٠٤	٢,٥٨٤,٦٢٤	أرباح بيع بالتقسيط
(٣٥,٥٠٠)	(٣٤,٤٤٧)	ينزل: كلفة تأمين وطابع أصول ونقل ملكية البيع بالتقسيط
٢,١٧٥,٢٠٤	٢,٥٥٠,١٧٧	

٢٢ - صافي إيرادات غير تشغيلية

٢٠١٣	٢٠١٤	
٩,٠١٩	٩,١٥٢	إيرادات توزيعات أرباح مقبوضة
١٨٩,١٨٧	١٤,٥٩٠	أرباح متحققة من بيع موجودات محددة بالقيمة العادلة من خلال بيان الدخل الشامل
١,٣١٩	١١,٠٦٩	إيرادات أخرى
١٩٩,٥٢٥	٣٤,٨١١	

الشركة المتكاملة للتأجير التمويلي
(شركة مساهمة عامة محدودة)

إيضاحات حول القوائم المالية الموحدة (يتبع)
للسنة المنتهية في ٣١ كانون الأول ٢٠١٤
(بالدينار الأردني)

٢٣ - المصاريف الإدارية والعمومية

٢٠١٣	٢٠١٤	
٤٩٢,١٦٠	٥٤٦,١٣٧	رواتب وأجور
٧٧,٨٥٥	٦٩,٦٧٢	استهلاكات
٤٨,٠٥٢	٣٢,٢٨٥	مصاريف حكومية
٣١,٥٤٥	٣٩,٦٩٥	ضمان اجتماعي
١٠,٤١٤	١٠,٨٤٠	هاتف و بريد
٦٤,٤٤٢	٧٠,٣٣٠	دعاية و اعلان
٢,٣٦٢	٢,٢٠٣	تأمين صحي
١٠,٧٩٨	٦,٥٥٨	ضيافة
٤٧١,٠٠٠	٣٥٠,٢٣٤	مصرفون تندي نهم مدينة
١٨٠,١١٥	٢٠٧,٠١٢	ايجارات
٤٠,٣٠٠	٢٣,٦٢١	اتعاب مهنية و استشارات
٨,٩٠٩	٨,٦١٥	قرطاسية
١٥,٠١٠	١٦,٢٨٤	مواصلات ومصاريف سيارات
٢٣,٠٣٠	٣٨,٦١٤	مصاريف رحلات
٢٧,٢٢٣	٢٩,١٩٤	عمولات بيع سيارات
١١,١٨١	١٥,٣٩٦	صيانة
٧,٢٣٥	٩,٦٣٦	كهرباء ومياه
٤,٥١٩	٢,٨٥٠	دورات تدريبية
٥٦,٧٠٤	-	مصاريف تأسيس
٧,٦٧١	٦,٥٤٦	متنوعة
١,٥٩٠,٥٢٥	١,٤٨٥,٧٢٢	

الشركة المتكاملة للتأجير التمويلي

(شركة مساهمة عامة محدودة)

إيضاحات حول القوائم المالية الموحدة (يتبع)

للسنة المنتهية في ٣١ كانون الأول ٢٠١٤

(بالدينار الأردني)

٢٤- عقود الإيجار التشغيلي

٢٠١٣	٢٠١٤
٢٣٧,١١٥	٢٦٤,٠١٢

دفعات بموجب عقود إيجار تم تحميلها كمصاريف خلال السنة

تتمثل الإلتزامات بالحد الأدنى لدفعات الإيجار بموجب عقود الإيجار التشغيلي غير القابلة للإلغاء بمايلي:-

٢٠١٣	٢٠١٤
٥٧,٠٠٠	٥٧,٠٠٠
٢٢٨,٠٠٠	٢٢٨,٠٠٠
٢٢٨,٠٠٠	١٧١,٠٠٠
٥١٣,٠٠٠	٤٥٦,٠٠٠

فترة لا تزيد عن سنة واحدة
فترة تزيد عن سنة ولا تتعدى خمس سنوات
فترة تزيد عن خمس سنوات

تتكون دفعات عقود الإيجار التشغيلي من الإيجارات المستحقة على الشركة عن الأرض المقام عليها مباني الشركة. إن معدل فترة عقد الإيجار المتفق عليها هي (١٨) سنة و (٣) أشهر وتنتهي بتاريخ ١ تشرين الأول ٢٠٢٢.

٢٥- الإلتزامات المحتملة

يوجد على الشركة كما في ٣١ كانون الأول التزامات محتملة عن كفالات بنكية بقيمة 6.500 دينار أردني (٢٠١٣: ٧,٥٠٠ دينار أردني).

٢٦- الأدوات المالية

إدارة مخاطر رأس المال

تقوم الشركة بإدارة رأس مالها لتتأكد بأن الشركة تبقى مستمرة بينما تقوم بالحصول على العائد الأعلى من خلال الحد الأمثل لأرصدة الديون وحقوق الملكية. لم تتغير استراتيجية الشركة الإجمالية عن سنة ٢٠١٣.

إن هيكل رأس مال الشركة يضم حقوق الملكية العائدة للمساهمين في الشركة والتي تتكون من رأس المال، وإحتياطيات وأرباح مدورة كما هي مدرجة في بيان التغيرات في حقوق الملكية الموحدة.

معدل المديونية

يقوم مجلس إدارة الشركة بمراجعة هيكلية رأس المال بشكل دوري. وكجزء من هذه المراجعة، يقوم مجلس الإدارة بالأخذ بالإعتبار تكلفة رأس المال والمخاطر المرتبطة بكل فئة من فئات رأس المال والدين. إن هيكل رأس مال الشركة يضم ديون من خلال الاقتراض، لم تقم الشركة بتحديد حد أقصى لمعدل المديونية، ولا تتوقع الشركة زيادة في معدل المديونية.

الشركة المتكاملة للتأجير التمويلي

(شركة مساهمة عامة محدودة)

إيضاحات حول القوائم المالية الموحدة (يتبع)

للسنة المنتهية في ٣١ كانون الأول ٢٠١٤

(بالدينار الأردني)

إدارة المخاطر المالية

إن نشاطات الشركة يمكن أن تتعرض بشكل رئيسي لمخاطر مالية ناتجة عن ما يلي:-

إدارة مخاطر العملات الأجنبية

هي مخاطر تغير قيمة الأدوات المالية نتيجة التغير في أسعار العملات الاجنبية ويعتبر الدينار الأردني العملة الأساسية للشركة، ويقوم مجلس الإدارة بوضع حدود للمركز المالي لكل عملة لدى الشركة، ويتم مراجعة مركز العملات الاجنبية بشكل يومي ويتم اتباع استراتيجيات للتأكد من الاحتفاظ بمركز العملات الاجنبية ضمن الحدود المعتمدة.

إن كافة عمليات الشركة تتم بشكل رئيسي بالدينار الأردني والدولار الامريكى، هذا ولا يوجد أي مخاطر نتيجة تعامل الشركة بالدولار الامريكى لأن الدينار الاردني ثابت لا يتغير وهو مربوط بالدولار الامريكى.

إدارة مخاطر سعر الفائدة

تنتج المخاطر المتعلقة بمعدلات الفائدة بشكل رئيسي عن إقتراضات الأموال بمعدلات فائدة متغيرة (عائمة) وعن ودائع قصيرة الأجل بمعدلات فائدة ثابتة.

تتمثل حساسية قائمة الدخل الشامل بأثر التغيرات المفترضة الممكنة بأسعار الفوائد على ربح الشركة لسنة واحدة، ويتم إحتسابها بناءً على المطلوبات المالية والتي تحمل سعر فائدة متغير كما في نهاية السنة.

يوضح الجدول التالي حساسية قائمة الدخل الشامل الموحدة للتغيرات الممكنة المعقولة على أسعار الفائدة كما في ٣١ كانون الأول مع بقاء جميع المتغيرات الأخرى المؤثرة ثابتة :

العملية	الزيادة بسعر الفائدة	الأثر على ربح السنة
دينار أردني	(نقطة مئوية)	٢٠١٤ ٢٠١٣
	٢٥ -	٧٠,١٥٠ - ٦٦,٣١٣ -

العملية	النقص بسعر الفائدة	الأثر على ربح السنة
دينار أردني	(نقطة مئوية)	٢٠١٤ ٢٠١٣
	٢٥ +	٧٠,١٥٠ + ٦٦,٣١٣ +

مخاطر أسعار أخرى

تتعرض الشركة لمخاطر أسعار ناتجة عن إستثماراتها في حقوق ملكية شركات أخرى . تحتفظ الشركة باستثمارات في حقوق ملكية شركات أخرى لأغراض استراتيجية وليس بهدف المتاجرة بها ولا تقوم الشركة بالمتاجرة النشطة في تلك الإستثمارات.

الشركة المتكاملة للتأجير التمويلي

(شركة مساهمة عامة محدودة)

إيضاحات حول القوائم المالية الموحدة (بتبع)

للسنة المنتهية في ٣١ كانون الأول ٢٠١٤

(بالدينار الأردني)

تحليل حساسية أسعار استثمارات الملكية

ان تحليل السياسة أدناه مبني على أساس مدى تعرض الشركة لمخاطر أسعار استثمارات في حقوق ملكية شركات أخرى كما بتاريخ البيانات المالية .

في حال كانت اسعار استثمارات في حقوق ملكية شركات أخرى أعلى/أقل بنسبة ٥% لأصبحت أرباح الشركة أعلى/أقل بواقع ٢٦,٠٧٠ دينار (٢٠١٣: أعلى/أقل بواقع ٢٠,٦٣٢ دينار) نتيجة لمحفظة الشركة المصنفة بالقيمة العادلة من خلال قائمة الدخل الشامل.

إدارة مخاطر الائتمان

تتمثل مخاطر الائتمان في عدم التزام أحد الأطراف لعقود الأدوات المالية بالوفاء بالتزاماته التعاقدية مما يؤدي إلى تكبد الشركة لخسائر مالية، ونظراً لعدم وجود أي تعاقدات مع أي أطراف أخرى فإنه لا يوجد أي تعرض للشركة لمخاطر الائتمان بمختلف أنواعها. إن التعرض الائتماني الهام بالنسبة لأي جهة أو مجموعة جهات لديها خصائص متشابهة تم الإفصاح عنها في إيضاح رقم ١٦ . وتصنف الشركة الجهات التي لديها خصائص متشابهة إذا كانت ذات علاقة . وفيما عدا المبالغ المتعلقة بالأموال النقدية . إن مخاطر الائتمان الناتجة عن الأموال النقدية هي محددة حيث أن الجهات التي يتم التعامل معها هي بنوك محلية لديها سمعات جيدة والتي يتم مراقبتها من الجهات الرقابية.

إن المبالغ المدرجة في هذه البيانات المالية تمثل تعرضات الشركة الأعلى لمخاطر الائتمان للذمم المدينة التجارية والأخرى والنقد ومرادفات النقد.

إدارة مخاطر السيولة

إن مسؤولية إدارة مخاطر السيولة تقع على مجلس الإدارة وذلك لإدارة متطلبات الشركة النقدية والسيولة قصيرة الأجل ومتوسطة الأجل وطويلة الأجل. وتقوم الشركة بإدارة مخاطر السيولة من خلال مراقبة التدفقات النقدية المستقبلية والمقيمة بصورة دائمة وتقابل تواريخ استحقاق الموجودات والمطلوبات النقدية.

يبين الجدول الآتي الاستحقاقات المتعاقد عليها لمطلوبات الشركة المالية غير المشتقة . تم إعداد الجداول بناءً على التدفقات النقدية غير المخصصة للمطلوبات المالية وذلك بموجب تواريخ الاستحقاق المبكرة التي قد يطلب بموجبها من الشركة أن تقوم بالتسديد أو القبض. يضم الجدول التدفقات النقدية للمبالغ الرئيسية والمرابحة:

معدل الفائدة	سنة وأقل	أكثر من سنة	المجموع
: ٢٠١٤			
أدوات لا تحمل فائدة	٢,٨١٢,٢٠٢	٧٤٢,٩٢٣	٣,٥٥٥,١٢٥
أدوات تحمل فائدة	١٩,٧٢٩,٣٨٨	٨,٣٣٠,٧٥٨	٢٨,٠٦٠,١٤٦
	٢٢,٥٤١,٥٩٠	٩,٠٧٣,٦٨١	٣١,٦١٥,٢٧١
: ٢٠١٣			
أدوات لا تحمل فائدة	٢,٣٦٧,٣٥٠	٦٧١,٠٧٨	٣,٠٣٨,٤٢٨
أدوات تحمل فائدة	١٨,٣٣٤,٧٨٩	٨,١٩٠,٥٥٢	٢٦,٥٢٥,٣٤١
	٢٠,٧٠٢,١٣٩	٨,٨٦١,٦٣٠	٢٩,٥٦٣,٧٦٩

الشركة المتكاملة للتأجير التمويلي

(شركة مساهمة عامة محدودة)

إيضاحات حول القوائم المالية الموحدة (يتبع)

للسنة المنتهية في ٣١ كانون الأول ٢٠١٤

(بالدينار الأردني)

٢٧- التحليل القطاعي لنشاط الشركة

تعمل الشركة في قطاعات الأعمال التشغيلية التالية ضمن منطقة جغرافية واحدة وهي المملكة الأردنية الهاشمية.

ان تفاصيل إيرادات وأرباح القطاعات التشغيلية للشركة هي على النحو التالي :

أرباح القطاع		إيرادات القطاع		
٢٠١٣	٢٠١٤	٢٠١٣	٢٠١٤	
٥٩٠,٣٥٠	٣٥٥,٨٤٦	٣,٢٠٧,٥٧٥	٣,٢٧٠,٥٠٧	قطاع التأجير التمويلي
٦٢٨,٣٠٣	١,٠٥٨,٨٥٨	٢,١٧٥,٢٠٤	٢,٥٥٠,١٧٧	قطاع البيع بالتقسيط
٢٠٧,٢٣٤	١٨,٨٦٨	٢٠٧,٢٣٤	١٨,٨٦٨	قطاع الاستثمارات المالية
١٩٨,٩٢٣	٢١٣,١٤٤	٢١٣,٩٢٤	٢٢٧,١٤٤	قطاع الايجارات
١,٦٢٤,٨١٠	١,٦٤٦,٧١٦	٥,٨٠٣,٩٣٧	٦,٠٦٦,٦٩٦	المجموع
		(١٥,٠٠٠)	(١٥,٠٠٠)	ينزل: الايرادات المتحققة ما بين القطاعات
		٥,٧٨٨,٩٣٧	٦,٠٥١,٦٩٦	

إن إجمالي موجودات ومطلوبات قطاعات الشركة التشغيلية هي على النحو التالي :

مطلوبات القطاع		موجودات القطاع		
٢٠١٣	٢٠١٤	٢٠١٣	٢٠١٤	
١٨,٢٦٠,٢٤٨	١٦,٧١٦,٩١٩	٢٢,٧٦١,٥٨٧	٢٣,٤٠٣,٦٤٣	قطاع التأجير التمويلي
١١,١٣٩,٢٣٩	١٤,٧٣١,١٤٣	١٥,١٠٨,٣٨٩	١٦,٩٩١,٧٠٠	قطاع البيع بالتقسيط
-	-	٤١٢,٦٤٥	٥٢١,٤٠٦	قطاع الاستثمارات المالية
١٦٤,٢٨٢	١٦٧,٢٠٩	١,١٢٤,٢٣٤	١,٠٦٨,٣٢٤	قطاع الايجارات
٢٩,٥٦٣,٧٦٩	٣١,٦١٥,٢٧١	٣٩,٤٠٦,٨٥٥	٤١,٩٨٥,٠٧٣	المجموع

٢٨- المصادقة على القوائم المالية

تمت المصادقة على القوائم المالية من قبل مجلس إدارة الشركة بتاريخ ٢١ كانون الثاني ٢٠١٥ وتمت الموافقة على نشرها وتتطلب هذه القوائم المالية موافقة الهيئة العامة للمساهمين.

٢٩- أرقام المقارنة

تم إعادة تبويب وتصنيف بعض أرقام سنة 2013 لتتفق مع العرض لسنة ٢٠١٤ .



الشركة المتكاملة للتأجير التمويلي Comprehensive Leasing Co.

فرع السليمانية	فرع اربيل	فرع الوحدات	فرع المدينة الرياضية	الفرع الرئيسي
شارع سالم - تفرع ٧٠ السليمانية - العراق	شارع بختياري اربيل - العراق	الوحدات - شارع خوله بنت الأزور مجمع القطامي	المدينة الرياضية شارع صرح الشهيد مجمع الجبر (٢)	شارع عبدالله غوشة (٦٦)
تلفاكس: +٩٦٤٥٣١٩٥٦٥٢٠	تلفاكس: +٩٦٤ ٦٦ ٢١٠٠ ٧٧٤	هاتف: ٤٧ ٧٨ ٨٨٧ فاكس: ٤٧ ٧٧ ٢٥٥	هاتف: ٥١ ٥٠ ٦٤٩ فاكس: ٥١ ٥٠ ٦٤٧	هاتف: ٥٨ ٢٢ ١١٠ فاكس: ٥٨ ١٥ ٢٧١

صندوق بريد: ٧٣٩ عمان ١١١١٨ الأردن

الموقع الالكتروني: www.c-leasing.com

البريد الالكتروني: info@c-leasing.com

